



IT'S A DUEL TO THE DEATH WITH THE EVIL GOFERS!



ゴッファーII

GOFERの野望®



© 1992 KONAMI ALL RIGHTS RESERVED



このたびは、コナミのCD-ROMディスクをお買い上げいただき、誠にありがとうございました。
ご使用前に、この「取扱説明書」をよくお読みいただき、正しい使用方法でご愛用ください。

SUPER CD-ROM²ソフト使用上の注意

- ① PCエンジン、CD-ROM²などハードの接続及び動作方法に関しましては、各機器に付属の「取扱説明書」を必ずご熟読の上ご使用ください。
- ② CD-ROMディスクには、表と裏があります。必ず、レーベル面（ゲームタイトルなどが印刷されている面）を上にしてセッティングしてください。
- ③ ゲームプレイ中に、CD-ROM²プレーヤーのふたを開けることは絶対にお止めください。正常なプレイが出来なくなり本体を痛める場合があります。
- ④ また、ゲームプレイ中に、CD-ROM²本体に振動を与えることは、お止めください。正常にデータが読み込みできなくなり、誤動作する場合があります。

このCD-ROMディスクは、**SUPER**CD-ROM²専用ソフトです。従来のCD-ROM²SYSTEMでは動作いたしませんのでご注意ください。動作させるためには、「**SUPER SYSTEM CARD**」が必要です。

※CD-ROMディスクは音楽用CDプレーヤーでは使用しないでください。
コンピュータ用データがオーディオ機器に悪影響を及ぼす場合があります。

★ 万一製品に当社の責任による不都合がありました場合、新しい製品とお取り替えいたします。

GRADIUS II

GOFERの野望®

謹告

「GRADIUS II ゴーファアの野望」は弊社（コナミ）が独自に開発したオリジナル製品であり著作権、工業所有権、その他の諸権利はコナミ株式会社が所有しております。

WARNING

「GRADIUS II ゴーファアの野望」 is an original game developed by KONAMI CO., LTD. KONAMI CO., LTD. reserved all the copyrights, trademarks and other industrial property rights with respect to this game.

GRADIUS II®, GOFERの野望® and KONAMI® are trademarks of KONAMI CO.,LTD. ©1992 KONAMI All rights reserved.

STORY

いま ねんまえ わくせい とつじよ あら
今から2年前、惑星グラディウスは突如として現われた
バクテリアンからの攻撃にさらされていた。

くせん し ぐん さいご しゅだん
苦戦を強いられたグラディウス軍は、最後の手段として
ちようじくうせんとうき はっしん けつい
超時空戦闘機ビックバイパーの発進を決意した。

てき ま なか と さいご そうぜつ し
敵の真ただ中へ飛び込んだビックバイパーは壮絶な死
とう すえ ちゆうすう ようさい かいめつ
闘の末、バクテリアンの中枢、要塞ゼロスを壊滅しグラ
ディウスに勝利をもたらした。



いま もうい ふた わくせい
そして今、バクテリアンの猛威は再び惑星グラディウス
をおそ
を襲った。

あら てき とくしゅぶたい こうげき はじ
新たなる敵、特殊部隊ゴーフアーの攻撃が始まったのだ。

ぐん ただ しれい だ
グラディウス軍は直ちに指令を出した。

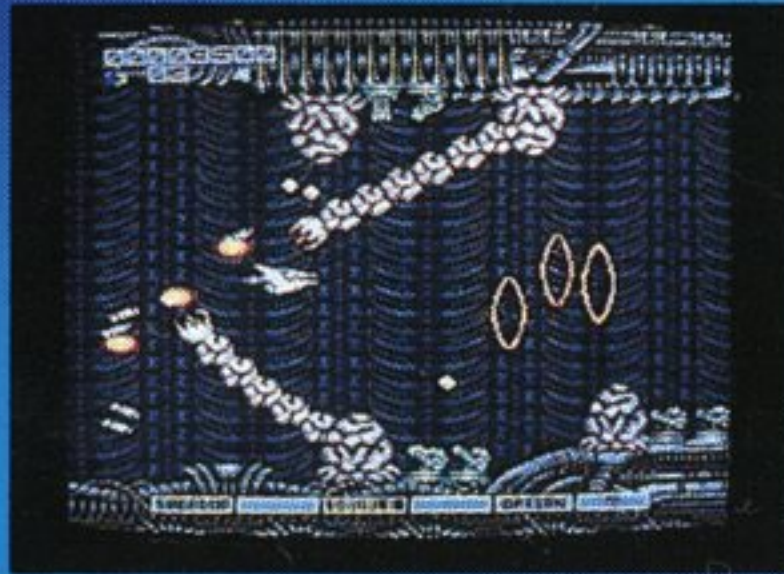
はっしん
ビックバイパー、発進せよ！

OPERATION

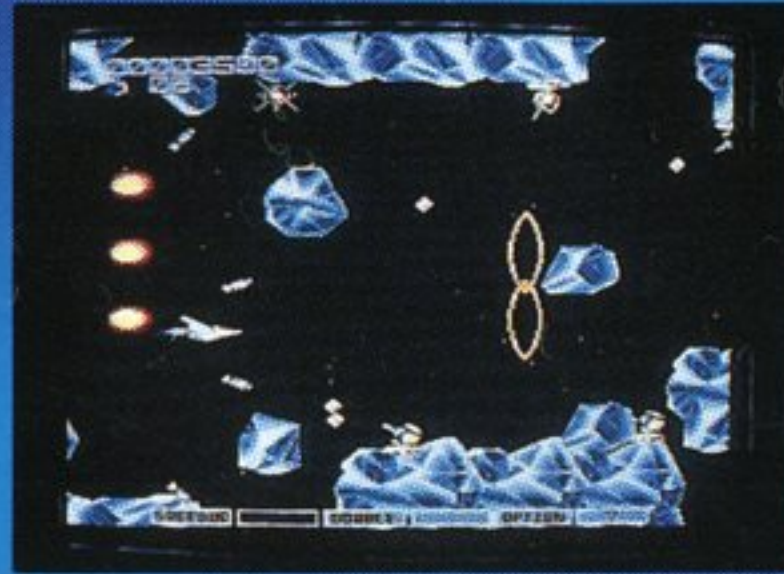
自機^{じき}のビックバイパーをコントロールして、^{せま}迫り来る^{てき}敵を^{はかい}破壊し、ステージを進めて^{すす}行きます。ステージは全部で^{ぜんぶ}9ステージあります。



じんこうたいよう
人工太陽のステージ



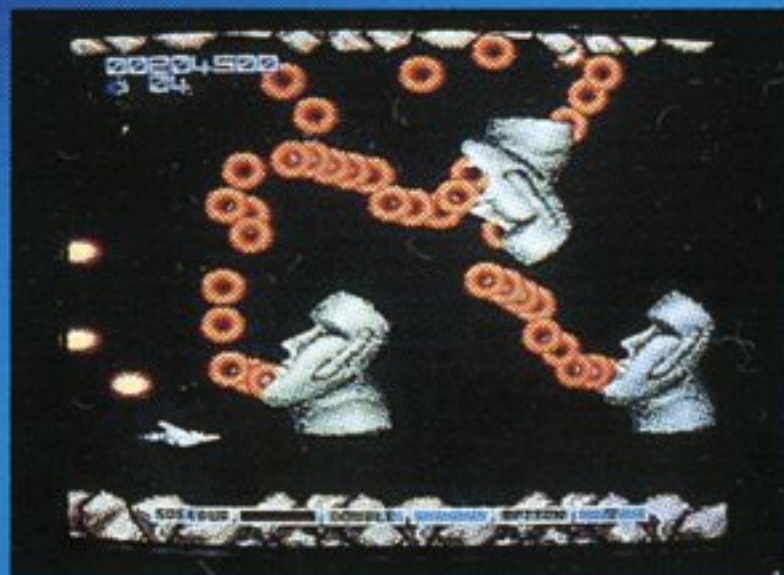
エイリアンのステージ



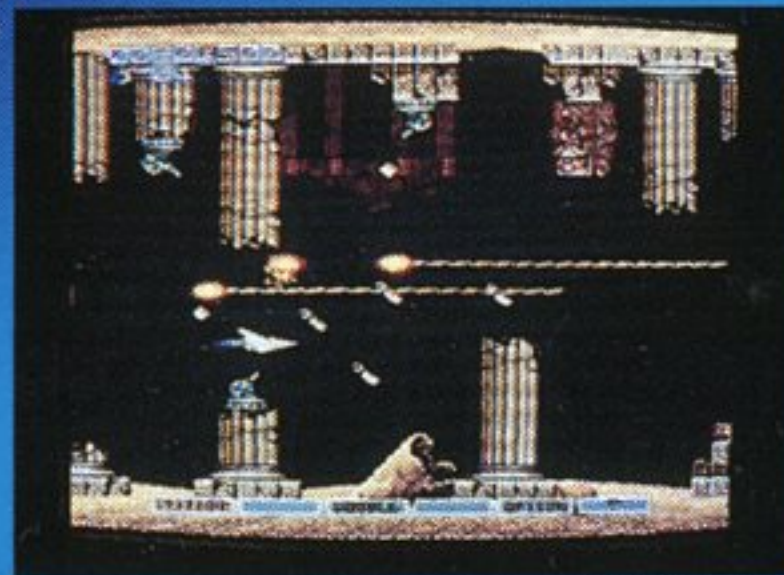
けっしょう
結晶のステージ



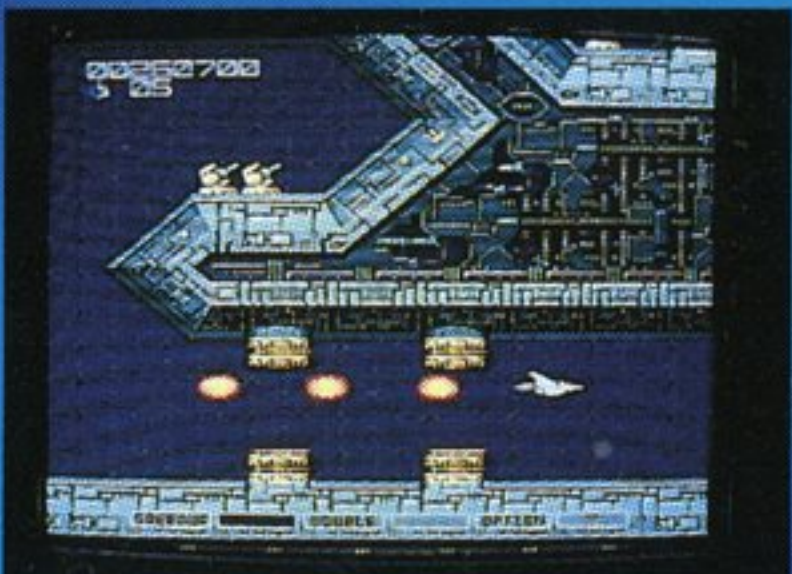
かざん
火山のステージ



リベンジ・オブ・モアイのステージ



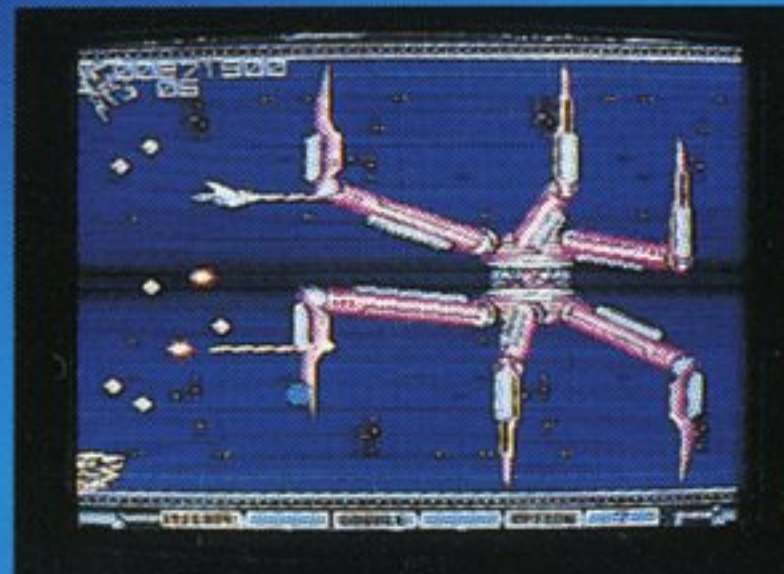
しんでん
神殿のステージ



こうそくめいろ
高速迷路のステージ



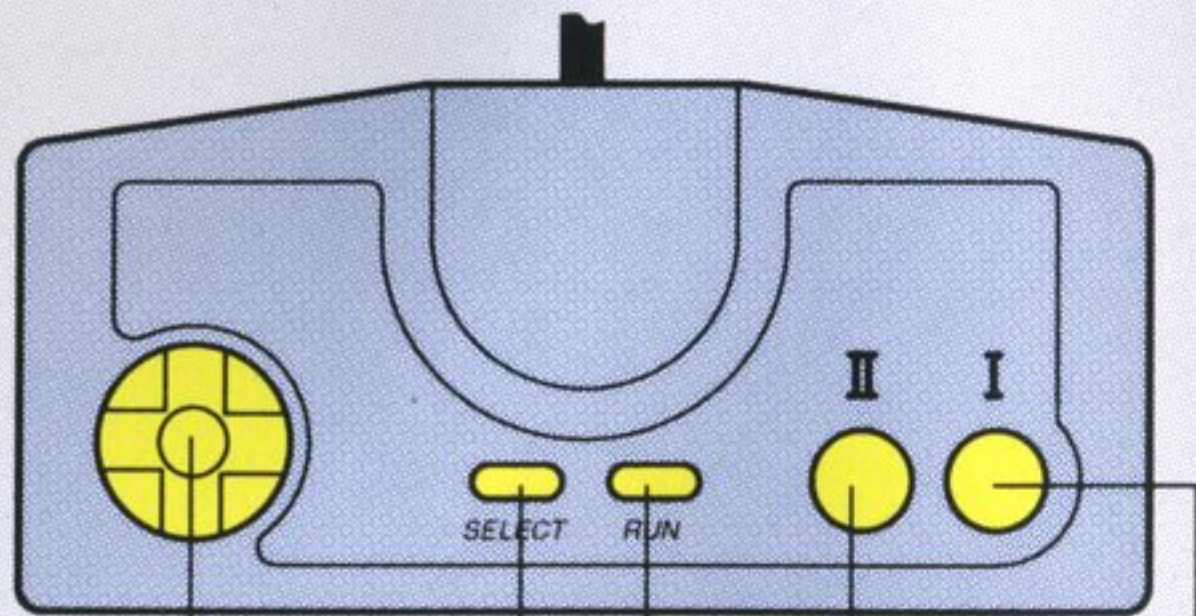
ボス・オンパレードのステージ



ようさい
要塞のステージ

OPERATION

コントローラーの 操作方法



+キー
セレクト
SELECTボタン
ラン
RUNボタン

IIボタン
Iボタン

+キー

自機の移動・各モードの選択

SELECTボタン

オプションモードの選択(9頁参照)

RUNボタン

ゲームスタート・ポーズ・パワーメーターの決定・コンティニューの決定

Iボタン

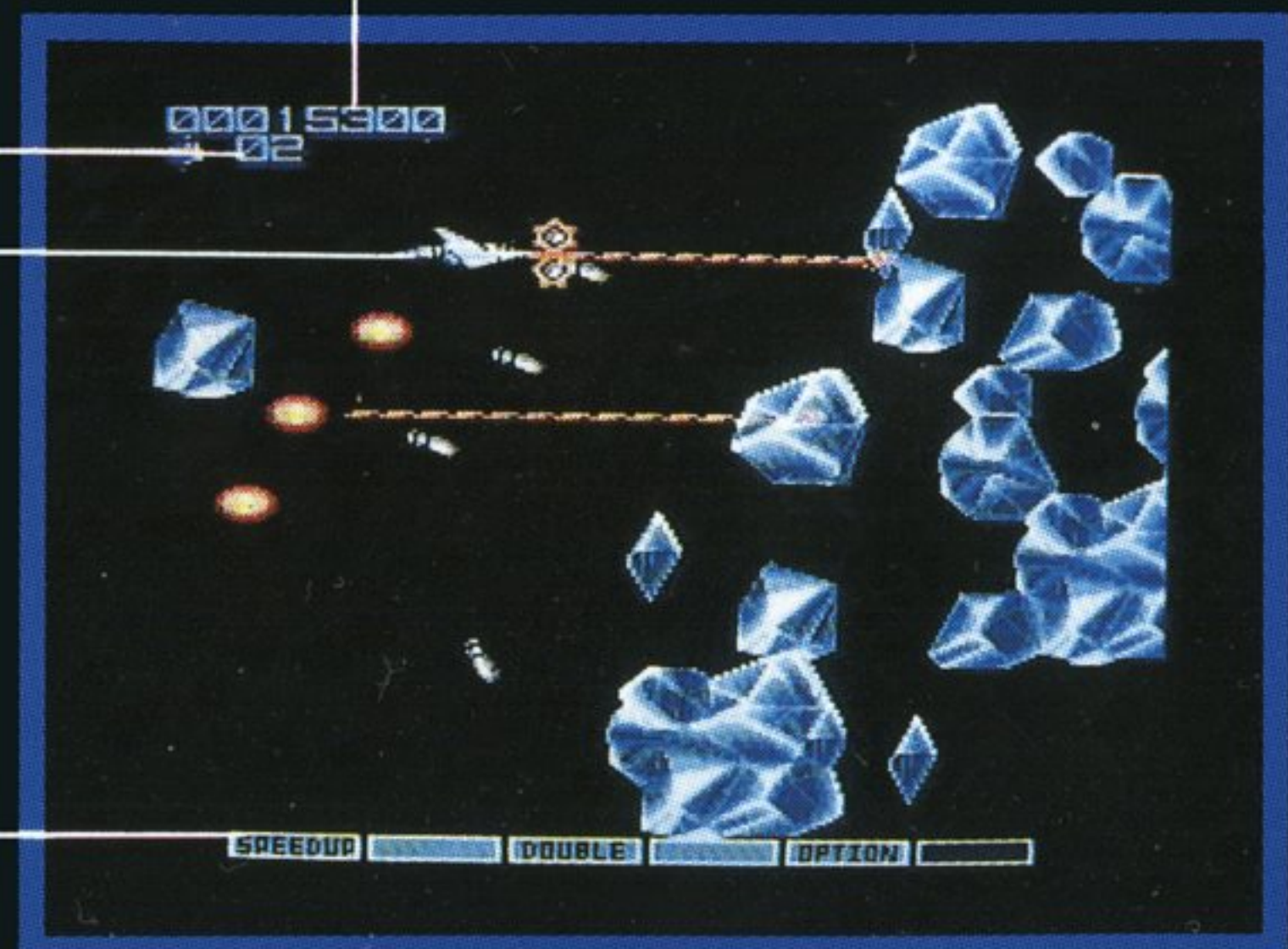
パワーアップ・パワーメーターの決定

IIボタン

ショット&ミサイル

がめんせつめい 画面説明

スコア
プレイヤーの残機数
プレイヤー



パワーメーター

パワーアップ

■パワーメーターの^{けってい}決定

ゲームの^{はじ}初めにパワーメーターを^{けってい}決定します。**+**キーで^{せんたく}選択して、**RUN**ボタンか**I**ボタンで^{けってい}決定します。

▼ウェポンモジュールの^{けってい}決定（4^{しゆるい}種類^{なか}の中から^{せんたく}選択します。）

SPEED UP スピードアップ	MISSILE ミサイル	DOUBLE ダブル	LASER レーザー	OPTION オプション
SPEED UP	MISSILE	DOUBLE	LASER	OPTION
SPEED UP	SPREAD BOMB	TAILGUN	LASER	OPTION
SPEED UP	PHOTON TORPEDO	DOUBLE	RIPPLE	OPTION
SPEED UP	2-WAY	TAILGUN	RIPPLE	OPTION

▼シールドの^{けってい}決定（2^{しゆるい}種類^{なか}の中から^{せんたく}選択します。）

? シールド	SHIELD	FORCE FIELD
--------	--------	-------------

■パワーアップの^{けってい}決定

^{あかいろ}赤色の敵、もしくは^{へんたい}編隊の敵を^{ぜんめつ}全滅させるとパワーアップカプセルが^{あら}現われます。

^{あかいろ}赤色のパワーアップカプセルを取るごとに、パワーメーターに^{ひょうじ}表示されたパワーアップの^{しゆるい}種類が順番に^{ひか}光り、パワーアップできることを知らせます。

^{きぼう}希望するパワーアップが^{ひか}光ったら、パワーアップボタンを^お押してください。自機が^{じき}パワーアップします。同時に^{どうじ}数種の^{すうしゆ}パワーアップが^{かのう}可能です。













^{あおいろ}青色のパワーアップカプセルは、^{てきおよ}敵及び敵の^{てき}弾を^{たま}消す^け全滅^{ぜんめつ}カプセルです。

※「^{ダブル}DOUBLE」と「^{レーザー}LASER」の^{へいよう}併用はできません。



OPERATION

かく 各パワーアップの説明 せつめい

<p>スピード アップ SPEED UP</p> 	<p>さいだい だんかい 最大5段階までスピードアップします。</p>	<p>テイル ガン TAIL GUN</p> 	<p>つうじょう ほか こうほう 通常ショットの他に、後方向にショットを発射します。</p>
<p>ミサイル MISSILE</p> 	<p>ぜんか ほうこう はっしや 前下方向にミサイルを発射、 ちひょう てき はかい 地表の敵を破壊します。</p>	<p>レーザー LASER</p> 	<p>かんつうりよく 貫通力のあるレーザーです。</p>
<p>スプレッド ボム SPREAD BOMB</p> 	<p>ぜんか ほうこう はっしや 前下方向にミサイルを発射、 じめん あ こうはんい ぼく 地面に当たると広範囲の爆 はっ お 発が起こります。</p>	<p>リップル RIPPLE</p> 	<p>がたかくさん リング型拡散レーザーです。</p>
<p>フォトン トーピド PHOTON TORPEDO</p> 	<p>ぜんか ほうこう はっしや 前下方向にミサイルを発射、 ちひょう てき はかい ちい 地表の敵を破壊します。小 てき かんつう さな敵は貫通します。</p>	<p>オプション OPTION</p> 	<p>おな こうげきりよく プレイヤーと同じ攻撃力をも も ぶんしん さいだい こ つ 持つ分身を最大4個まで付 けることができます。</p>
<p>ツーウェイ 2-WAY</p> 	<p>じょうげ ほうこうどうじ 上下2方向同時にミサイル はっしや を発射します。</p>	<p>シールド SHIELD</p> 	<p>まえ こつ プレイヤーの前に2個付き、 ぜんぼう こうげき かいふせ 前方からの攻撃を15回防ぎ ます。</p>
<p>ダブル DOUBLE</p> 	<p>つうじょう ほか ぜんじょう 通常ショットの他に、前上 ほうこう はっしや 方向にショットを発射しま す。</p>	<p>フォース フィールド FORCE FIELD</p> 	<p>ぜんたい つつ プレイヤーの全体を包み、 ぜんぼうこう こうげき かいふせ 全方向からの攻撃を3回防 ぎます。</p>

オプションモード

タイトル画面中でSELECTボタンを押すとOPTIONと表示されます。

そしてRUNボタンを押すと、オプションモード画面に変わります。

各モードを+キーの上下で移動させ左右で選択してください。最後にRUNボタンを押すと各モードが決定され、オプションモードから抜け出せます。

GAME LEVEL

ゲームの難度を設定できます。初めはNORMALに設定してあります。
●EASY (易しい) ●NORMAL (普通) ●HARD (難しい)
●PROFESSIONAL (大変難しい…このモードを選択するとプレイヤー数が3機、コンティニューがありません。)

CONTROL PAD

ボタンの機能の設定ができます。
初めはパワーアップがIボタン、ショットとミサイルがIIボタンです。
ショット、ミサイル、パワーアップの機能をIボタン、IIボタン、SELECTボタンに変更できます。

PLAYER

プレイヤーの機数が設定できます。
初めは3機に設定されています。プレイヤー数を2機、3機、4機、7機の中から設定できます。

CONTINUE

コンティニューのON (ある)、OFF (ない) の設定ができます。初めはOFFに設定してあります。

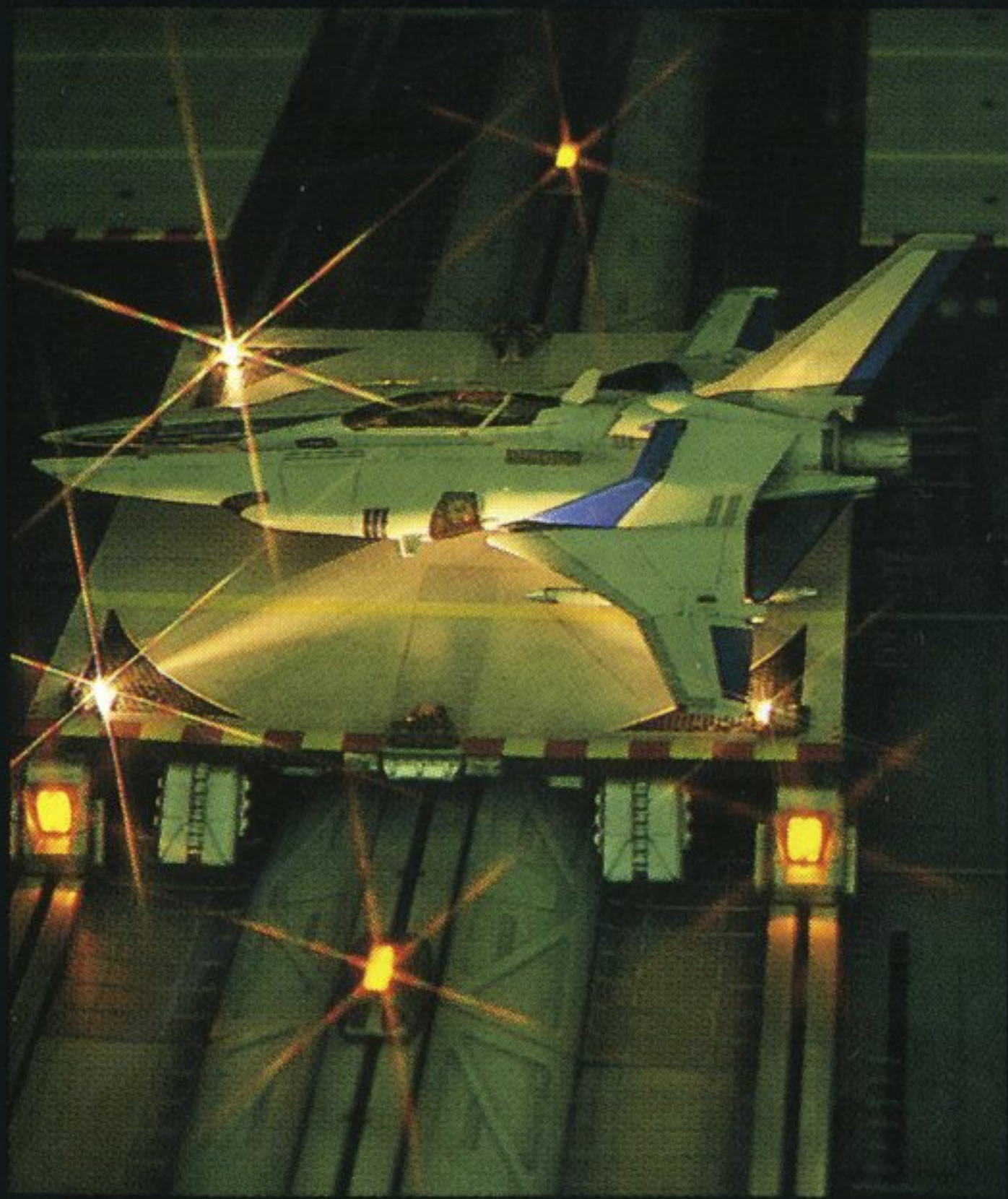
MUSIC

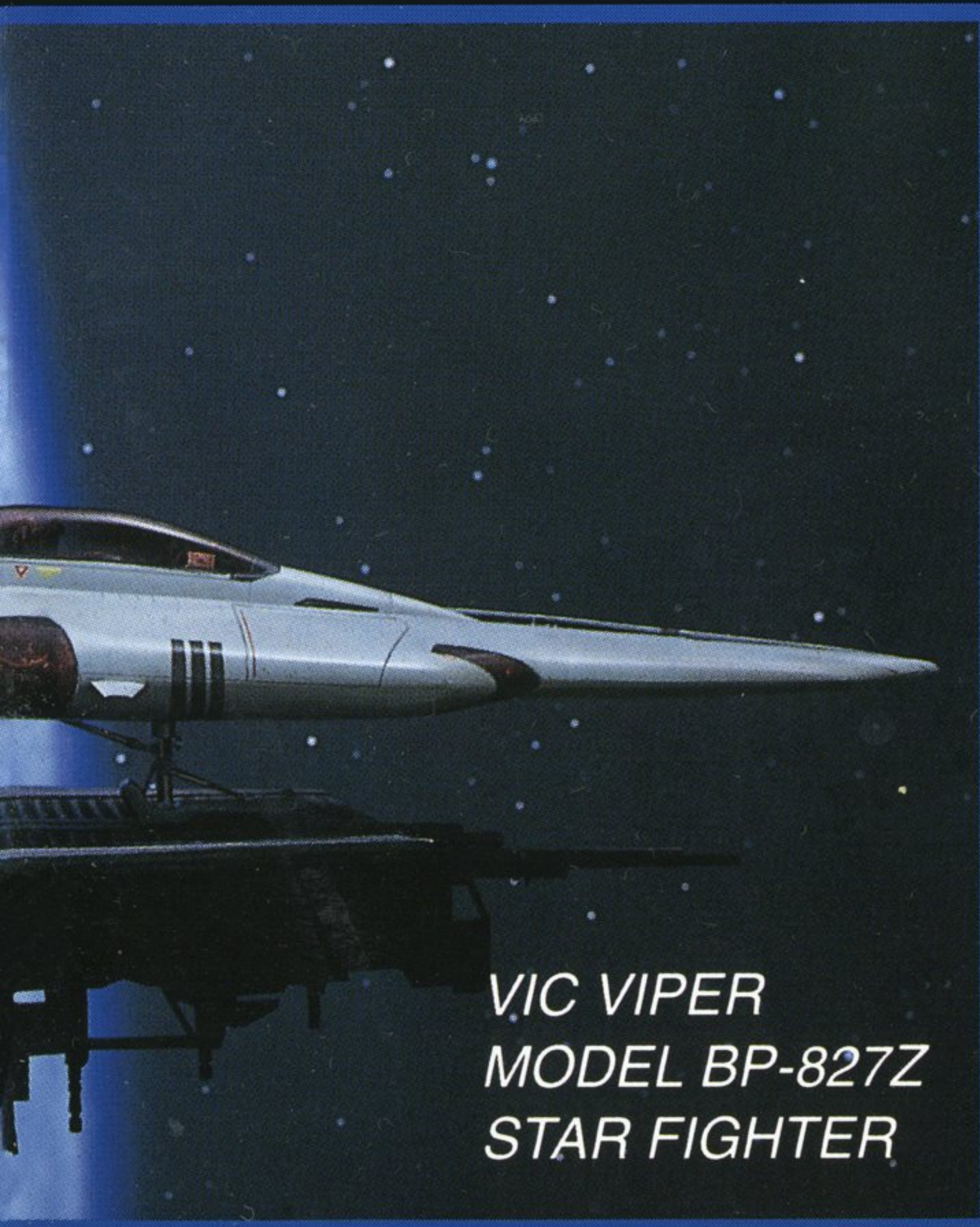
BGM演奏を聞くことができます。+キーの左右で曲を選択してIボタンで演奏がスタート、IIボタンでストップします。
SE (効果音) のSTEREO (ステレオ) とMONAURAL (モノラル) の変更がSELECTボタンでできます。

VIC VIPER

惑星^{わくせい}グラディウスが誇る^{ほこ}超時空^{ちようじくう}戦闘機^{せんとうき}。最強^{さいきよう}のスターファイターには、ビックバイパーの
名前^{なまえ}が受け継^うがれる^つ。

ゼロスとの戦い^{たたか}よりさらにウェポンモジュール、シールドをパワーアップして^{よみがえ}蘇^{よみがえ}った。





*VIC VIPER
MODEL BP-827Z
STAR FIGHTER*



モデル製作 / 三枝徹

SPECIFICATIONS :

Length 19.8m

Span 15.2m

Height 7.1m

Weight 14.6t

Max speed **SECRET**

Powerplant **SECRET**

G limit **SECRET**

ENEMY

あ、じくうせいだん
亜時空星団バクテリアン。

とどまる事^{こと}を知らない闇^しの力^{やみ}は、急速^{ちから}に膨張^{きゅうそく}し、
無^む数^{すう}の銀河^{ぎんが}が次々^{つぎつぎ}と呑込^{のみ}まれていく……。

ANOZEL



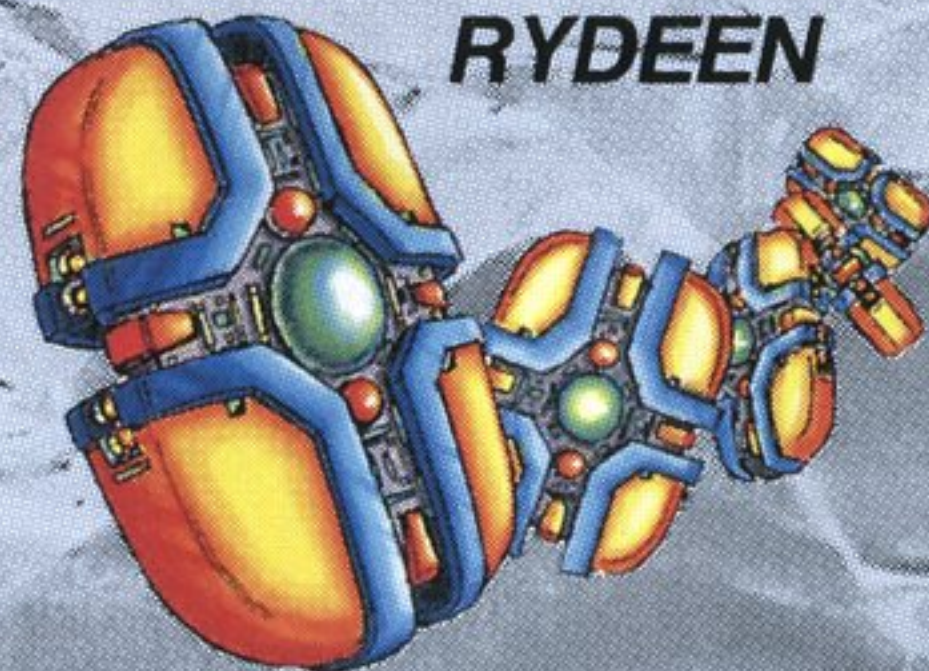
KILL



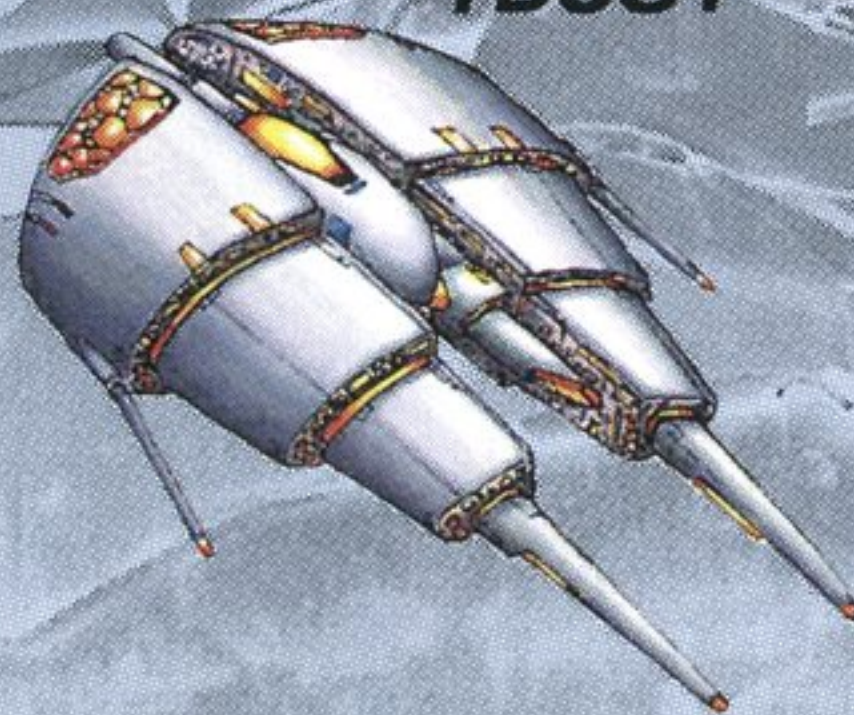
ZALK



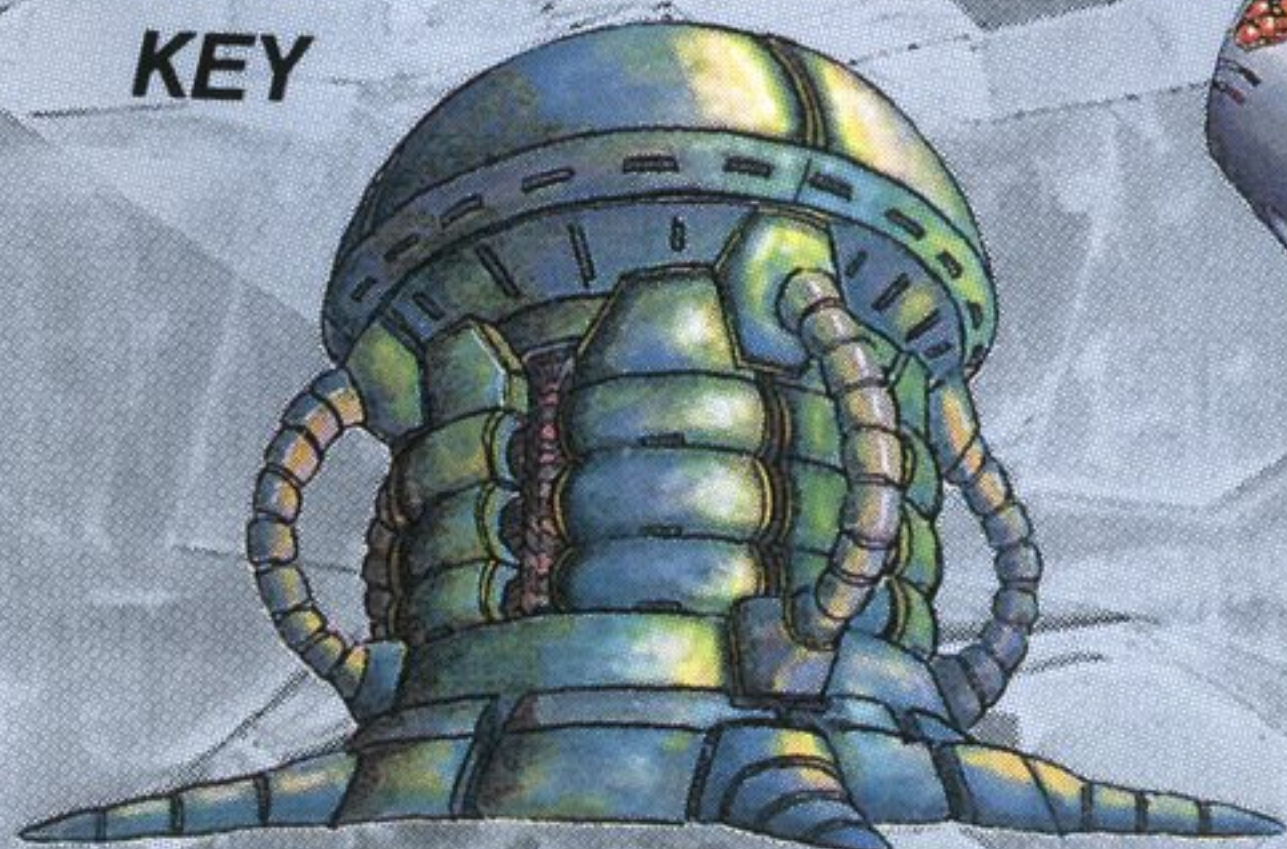
RYDEEN



TBUST



KEY



SEFON

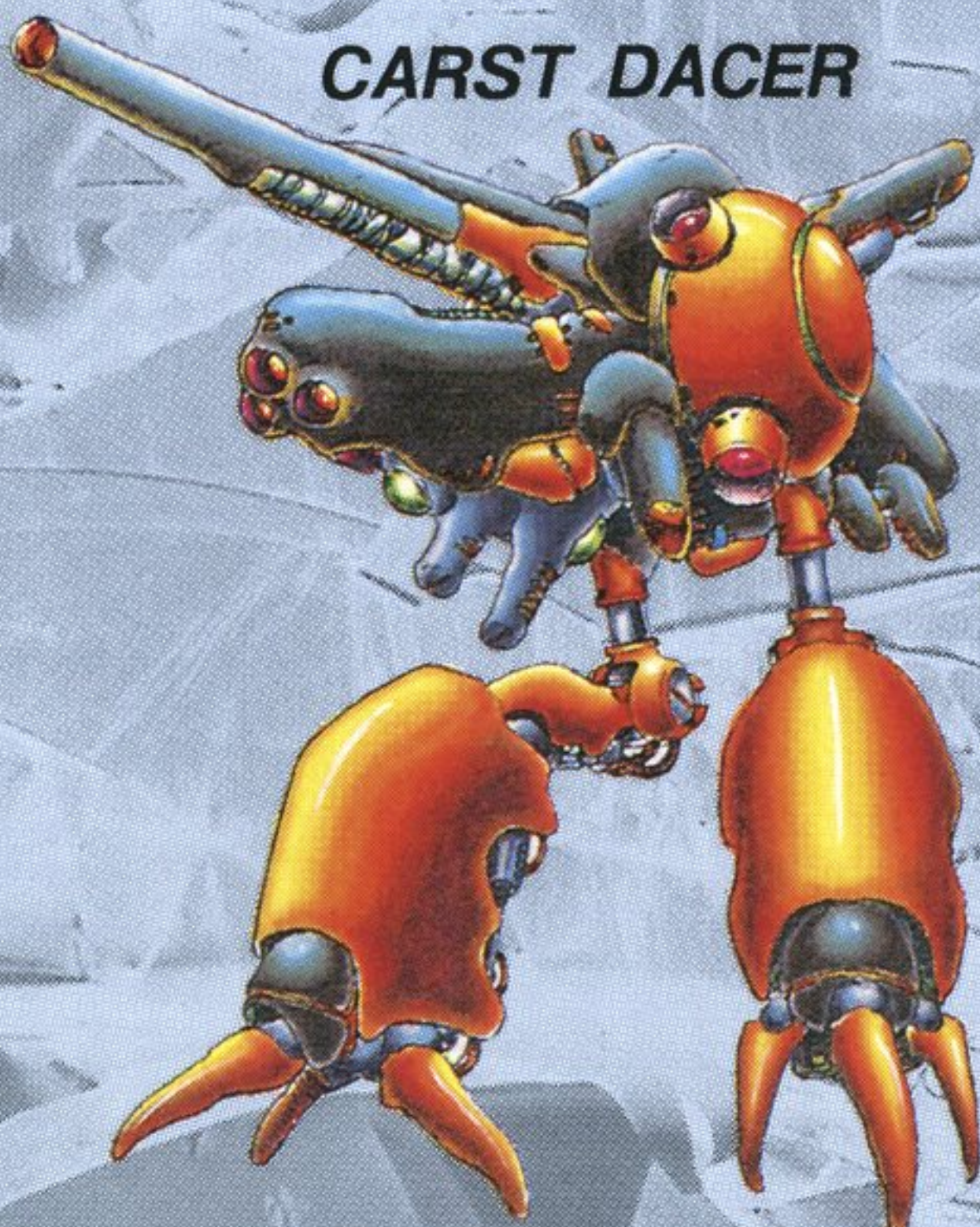




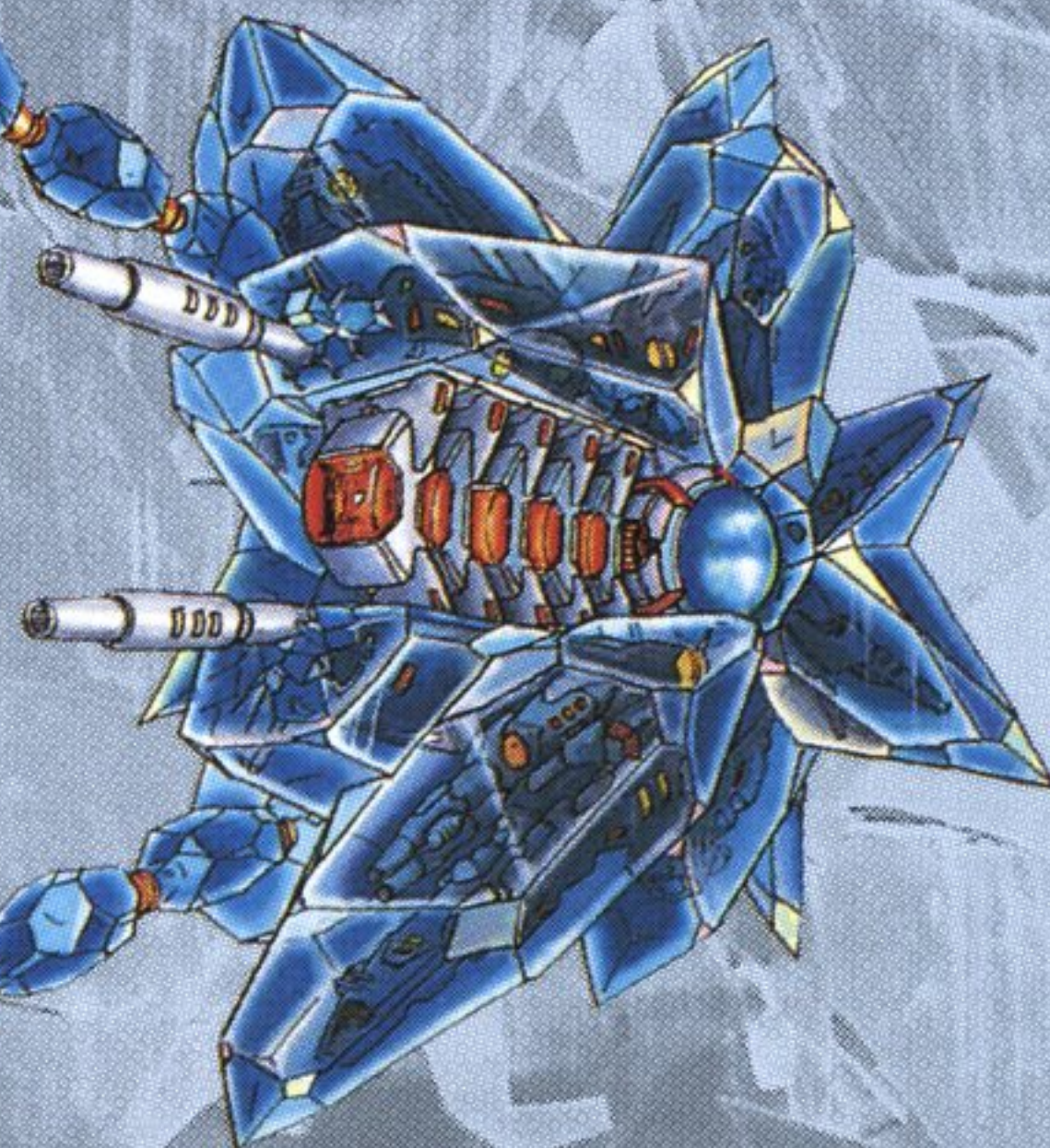
PHOENIX
(Stage 1 : BOSS)



**OPTION
HUNTER**



CARST DACER

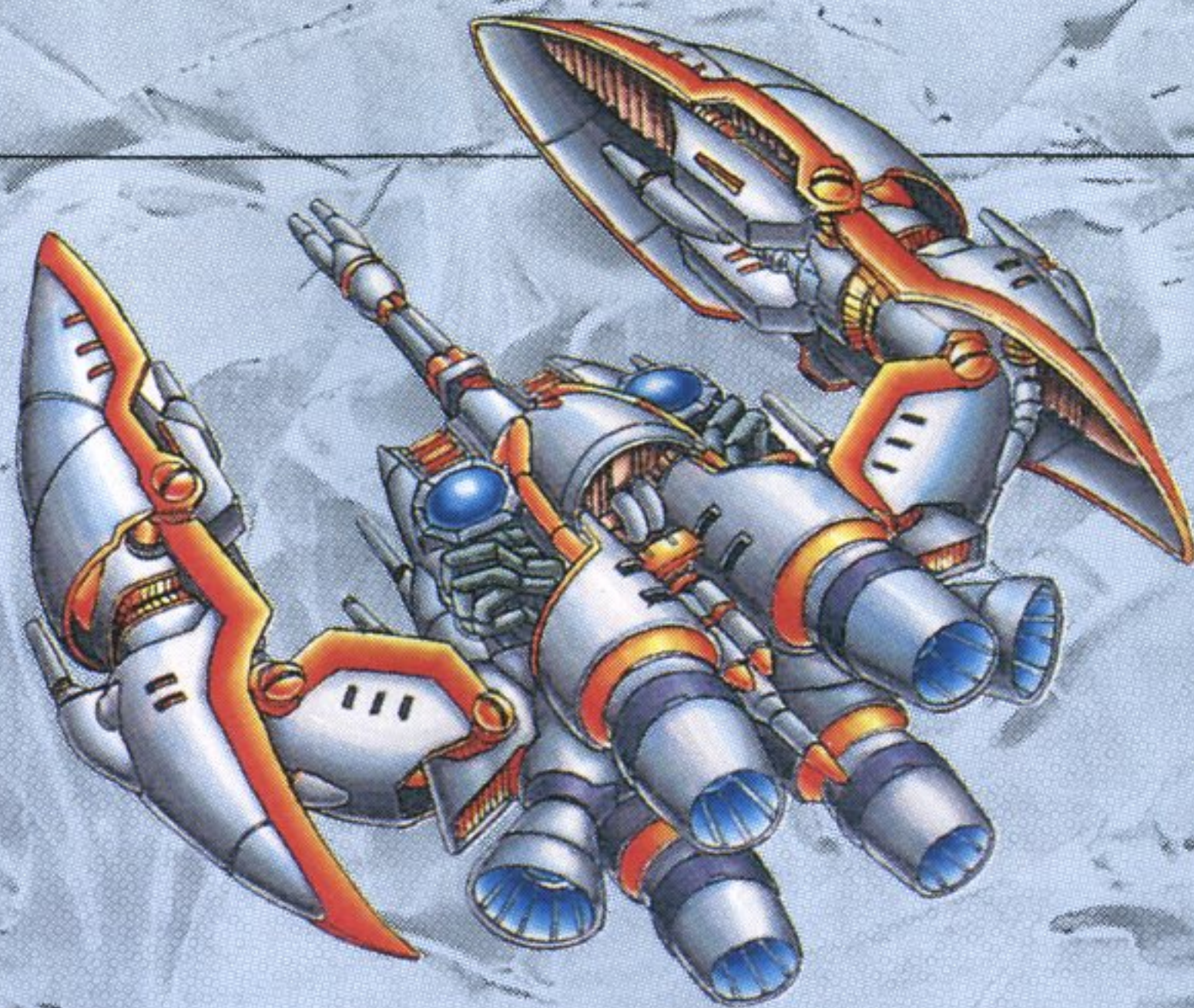


CRYSTAL CORE
(Stage 3 : BOSS)

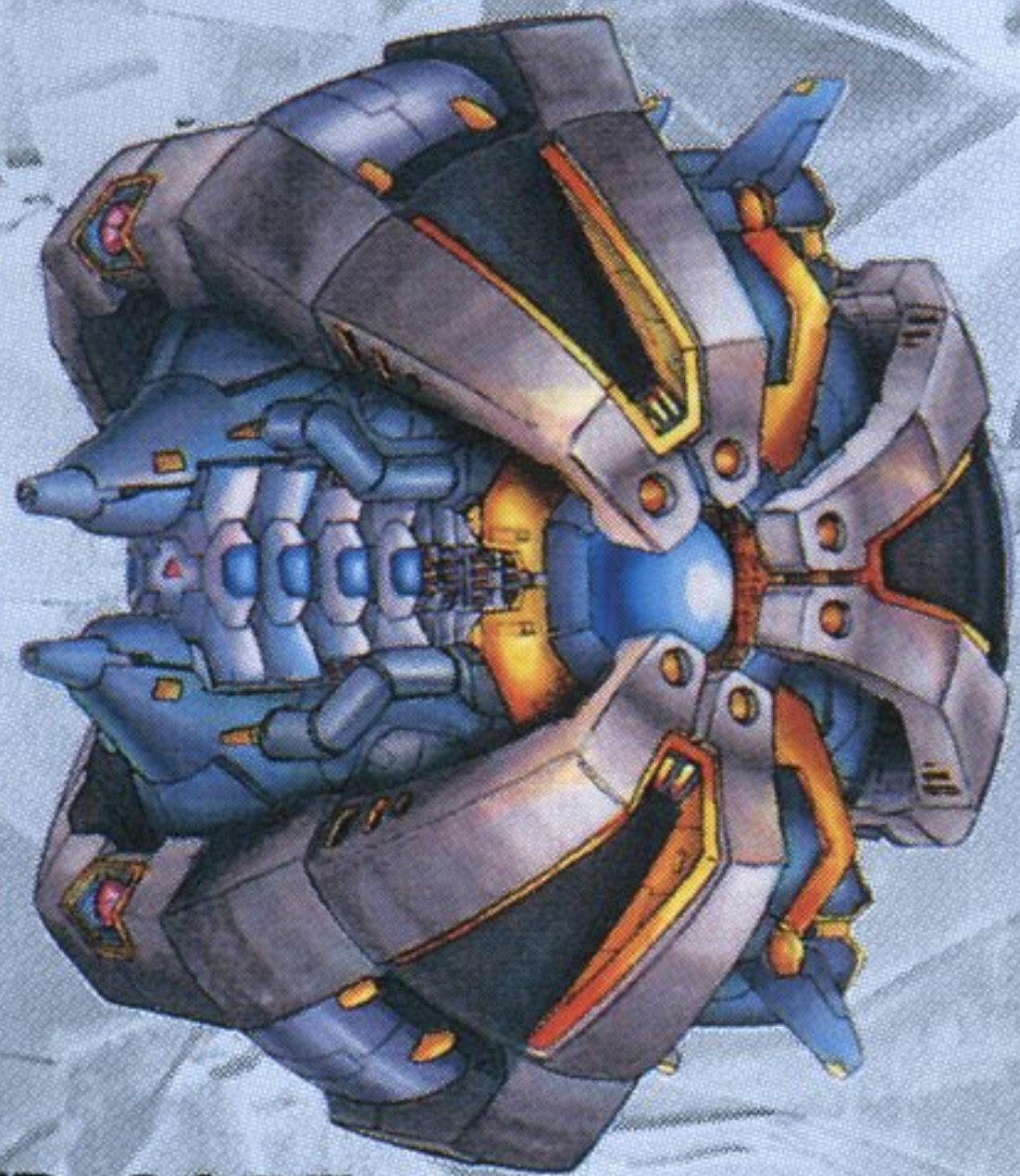
ENEMY



BIG MOAI
(Stage 5 : BOSS)



BIG CORE MARK II
(Stage 7 : BOSS)



COVERED CORE
(Stage 8 : BOSS)

GOFER
(Stage 9 : BOSS)



CD-ROM ディスク ● 保管上の注意

COMPACT
disc

- 信号読み取り面（レーベル面の反対側の光った面）を汚さないように注意してください。汚れた場合は、やわらかい布で、中心部から外周部に向かって放射状に軽く拭きとってください。
- CD-ROM ディスクにキズをつけないようにしてください。ケースからの出し入れの際は、こすりキズをつけないよう、特に注意してください。
- レーベル面に、鉛筆やボールペンなどで文字を書いたり、シール等を貼らないでください。読み取り面にキズをつける恐れがあります。
CD-ROM ディスクを曲げたり、センター孔を大きくしないでください。
- プレイ後は元のケースに入れて保管してください。また、CD-ROM ディスクは、高温、高湿の場所には保管しないでください。

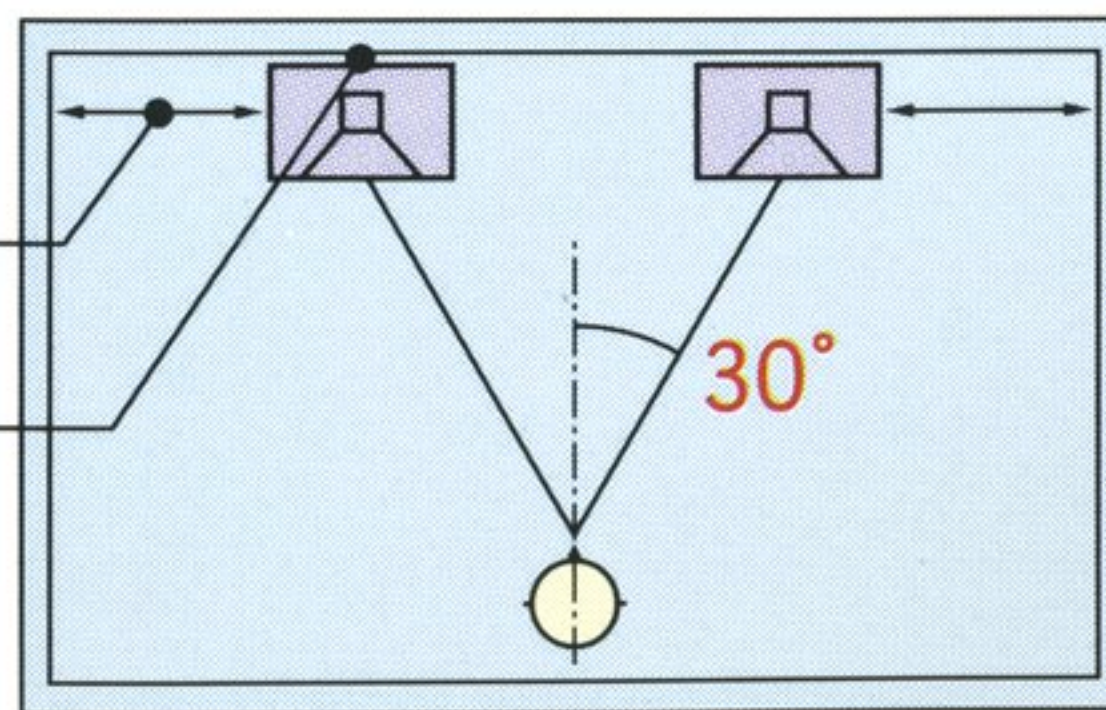
RSS方式 ● CDオーディオの立体音響効果



このゲームは、一部にRSS (Roland Sound Space) 方式を採用しており、従来のステレオ再生装置でも、前後・左右・上下にわたる3次元の臨場感あふれる立体音響が楽しめます。理想的な聴き方は、下の図を参考にしてください。

側面の壁から離れている方が良い。

スピーカーの背面は壁に近い方が良い。



※ 左右のスピーカーが離れすぎている

場合や、あまり残響の多い部屋では効果が現われない場合があります。



コナミ株式会社

東京本社 〒105 東京都港区虎ノ門4-3-1 TEL(03)3432-5526 (代)
大阪支店 〒530 大阪市北区梅田1-11-4 TEL(06) 456-4567 (代)
札幌営業所 〒060 札幌市中央区北1条西5-2-9 TEL(011)232-3778 (代)
福岡営業所 〒810 福岡市中央区天神2-8-30 TEL(092)715-2367 (代)