

HE
system
PC Engine

SUPER
CD-ROM² SYSTEM



うた
天使の詩II

墮天使の選択



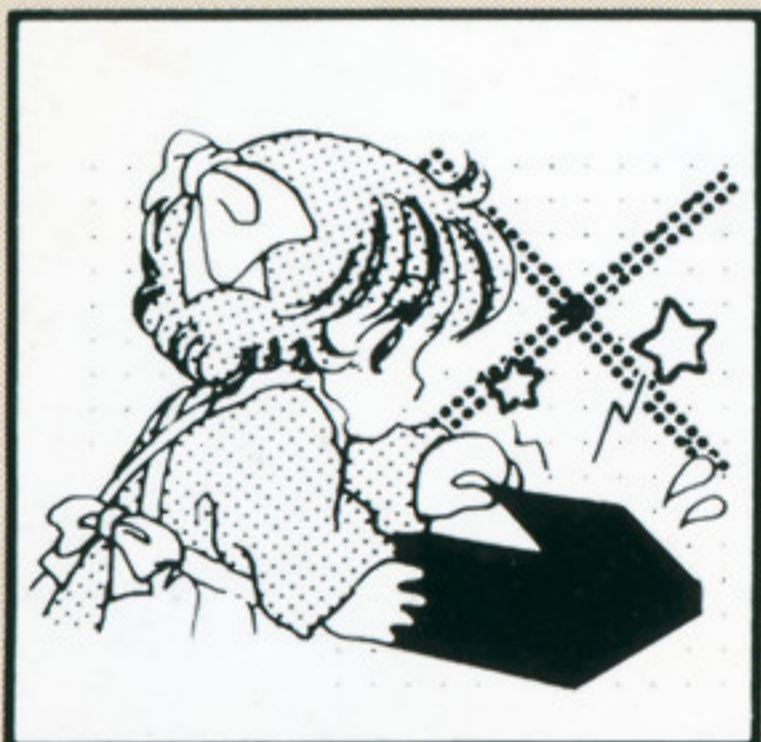
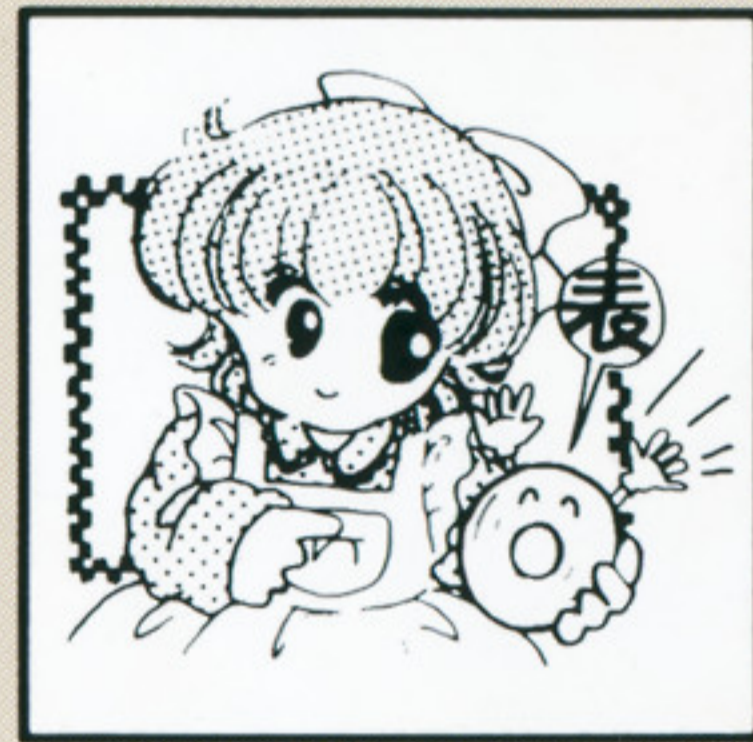
このたびは、「日本テレネット」のCD-ROMディスクをお買い上げいただきまして、誠にありがとうございました。ご使用前に、この「取扱説明書」をよくお読みいただき、正しい使用方法でご愛用ください。

●ソフト使用上の注意



①PCエンジン、CD-ROM²などハードの接続及び動作方法に關しましては、各機器に付属の「取扱説明書」を必ずご熟読の上で使用ください。

②CD-ROMディスクには、表と裏があります。必ず、レーベル面(ゲームタイトル等が印刷されている面)を上にしてセッティングしてください。



③ゲームプレイ中に、CD-ROM²プレーヤーのふたを開けることは絶対にお止めください。正常なプレイが出来なくなり本体を痛める場合があります。

④また、ゲームプレイ中に、CD-ROM²本体に振動を与えることは、お止めください。正常にデータが読み込みできなくなり、誤動作する場合があります。



このCD-ROM²ディスクは、「**SUPER**CD-ROM²」専用ソフトです。従来の「CD-ROM²SYSTEM」では動作いたしませんのでご注意ください。動作させるためには、「SUPER SYSTEM CARD」が必要です。

- 1) テレビ画面から出来るだけ離れてゲームをしてください。
- 2) 長時間ゲームをするときは、健康のため約1時間ごとに10分~15分の小休止をしてください。

※CD-ROMディスクは、音楽用CDプレーヤーでは、使用しないでください。コンピュータ用データがオーディオ機器に悪影響を及ぼす場合があります。

ILLUSTRATED BY NOBUTERU YUUKI

次元を超えたもうひとつの地上界で 再び闇の勢力との戦いが始まる…

アーウインの街に、魔物狩りをなりわいとするフェイトという青年がいた。

ある日、フェイトは魔物狩りのパートナーであるシオンと共に
数多の魔物が住むという「封獄の塔」へと向かった。

フェイトとシオンの到着を待っていたかのように
固く閉ざされた「封獄の塔」の門が突然の大地震により崩れ去った。

まるで彼らを見えない手が導いているかのように……。

フェイトはまだ気づいていなかった。己の運命が、ここから大きく変わることに。

天使の詩II

ワールドマップ

大陸中央の島にあるのが、フェイトの育ったアーウィンの街。この街の住人たちは、最近こそ魔物の出現におびえてはいるが、平和な生活を営んでいる。フェイトは生活の手段としてアーウィンの街を守るための魔物狩りを行っている。パートナーのシオンの方は慈愛の神ダークへの信仰からフェイトに協力しているのだが。やがて、2人はあたりの魔物を一掃するために「封獄の塔」へと旅立っていく……。





エクスザーン城

セルーム

ウラルトウ山

ウリムダーク

イスラン

エスト

オアシスのラハーサ

流砂の
地下神殿

オーザリア

赤と青の塔

マールティン洞

幻霧の森

アーウインの街

封獄の塔

カルラ

レイガルド砦

クリスタルタワー

キナリース港

ルーシエドの魔狼洞

クーリン

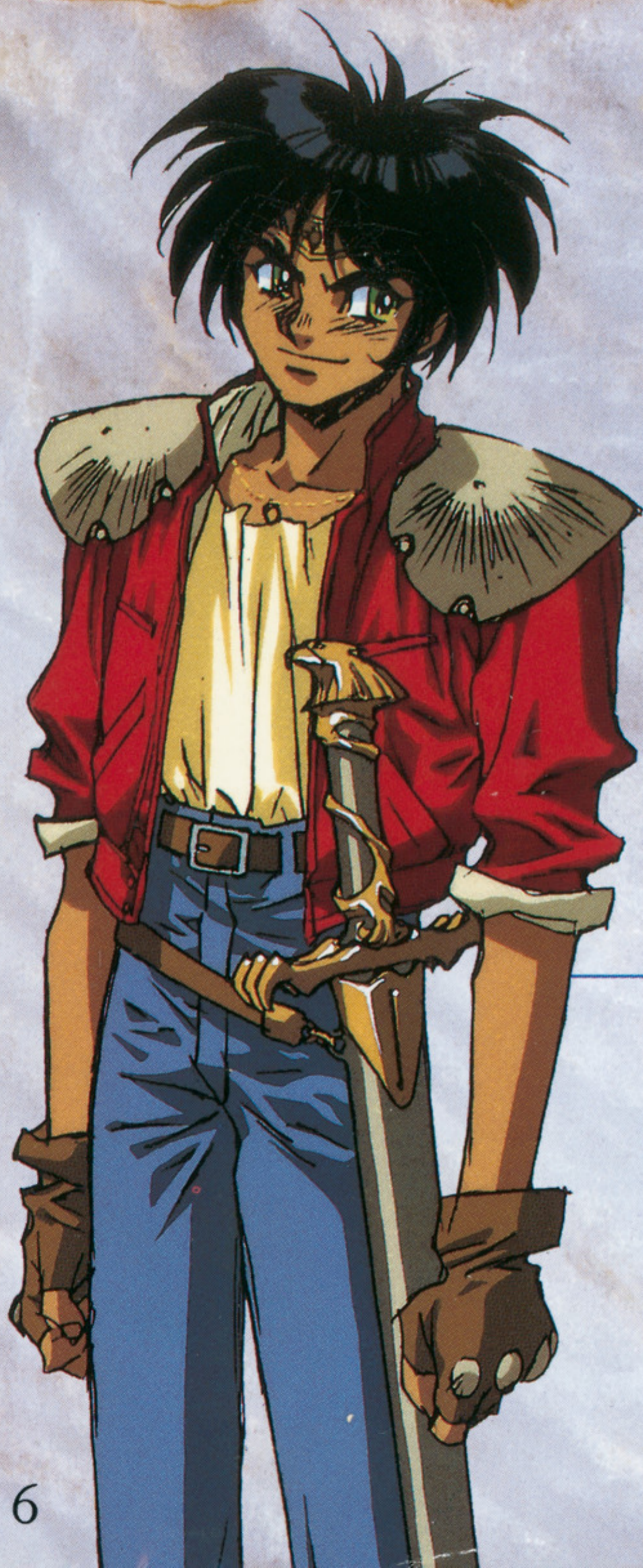
コースト

世界の命運をかけて若者たちが旅立つ!

このゲームの主人公は、
フェイトというどこにでもいそうな
りの青年です。ゲームの中
では、フェイトは何人もの仲間と
共に旅をし、そして別れること
になるでしょう。ここではゲーム
に登場する9人のキャラクター
を紹介します。

フェイト

もともとはみなしごであり
アーウィンの街でパン屋の夫
婦に育てられた。性格は軽く
女の子が大好き。とりわけ正
義感が強いわけではないが、
街の自衛を兼ねた魔物狩りを
なりわいとしている。身長176
cm、体重58kg。21歳。



ジーア

精霊信仰を持つ砂漠の少数部族の出身。口数が少なく、その口調も男性的。反面ソリッドな美貌がエキゾチックな印象を与える。精霊を行使する魔術と舞闘術と呼ばれる格闘技の使い手でもある。身長169cm、体重59kg。27歳。

ランゾー

手クセの悪さと大言癖を持つ盗賊。普段はお調子モノだが、いざという時には冷静な判断力を発揮する。鍵開けの腕前と短剣さばきは名人級。身長186cm、体重76kg。34歳。

ファン

生来の放浪癖といい加減な性格のため、旅芸人として生活している。武器の扱いには定評があり、相手の意表をついた戦法を得意とする。身長178cm、体重70kg。32歳。



ティアラ

ケルト人の血を引く少女。おせっかいやきな、ムードメーカー的な存在。魔法と弓術に才能を発揮する。身長157cm、体重40kg。15歳。



デューイ

愛想が良い学者風のヤサ男。外見に似合わず、結果がよければ禁呪を平気で行使する面もある。身長174cm、体重58kg。29歳。

リアーナ

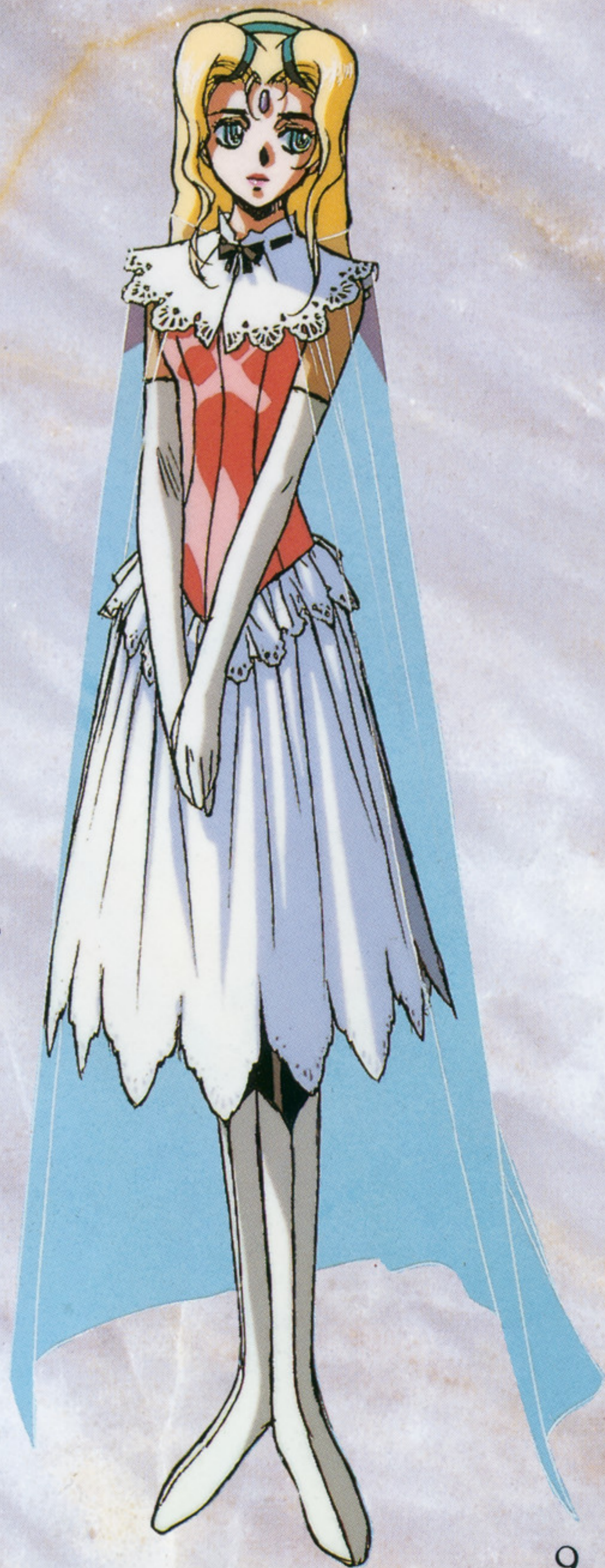
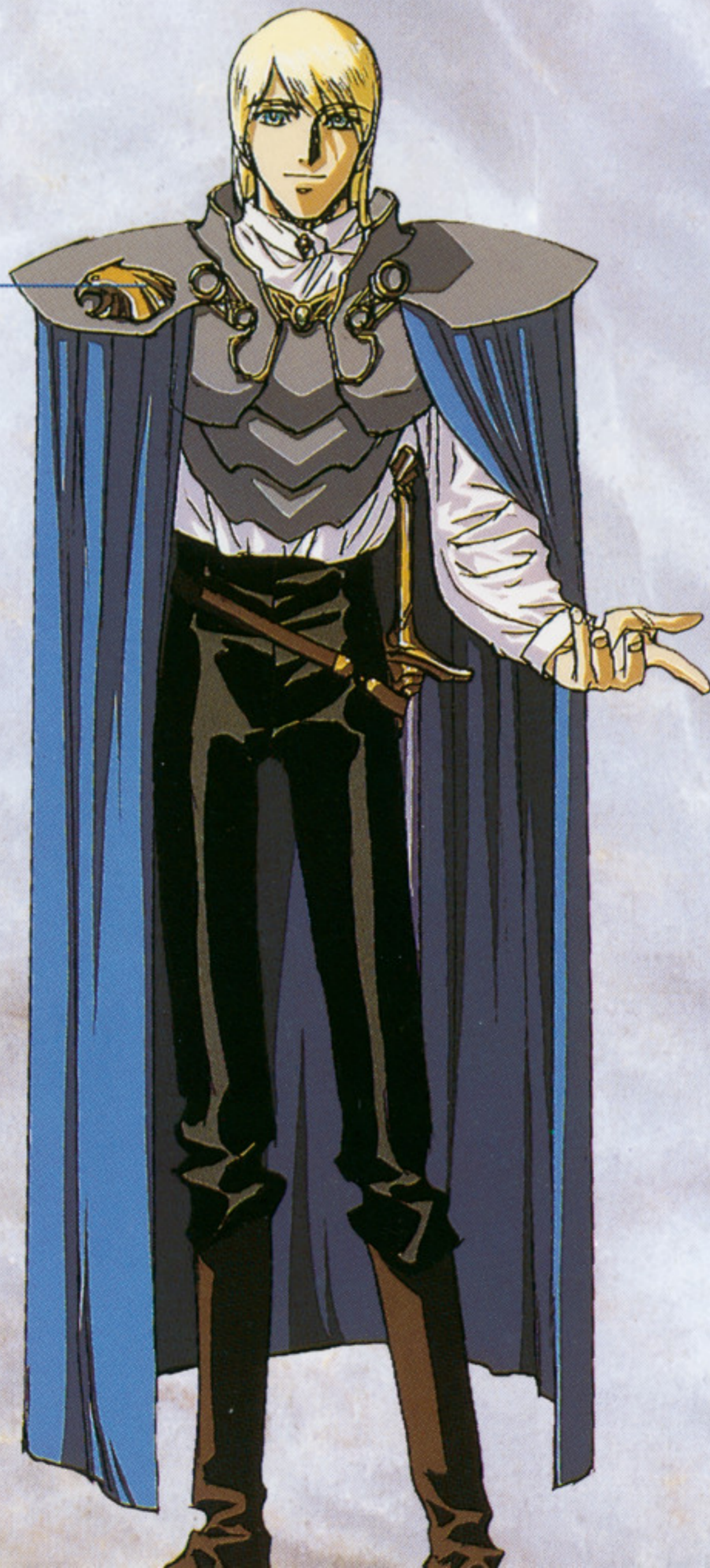
封獄の塔で発見されたが、記憶の大部分を失っている。いくつかの魔法が使えるが、特別な修業を積んだ様子はない。身長163cm、体重43kg。10代後半。

シオン

フェイトの幼なじみであり、魔物狩りのパートナーでもある剣士。ダーク神を信仰する実直な青年だ。身長182cm、体重64kg。22歳。

アレフ

少年の身でありながら自分の背ほどもある長剣を軽々と使いこなす戦士。ガキ大将的な性格を持っている。身長155cm、体重45kg。15歳。



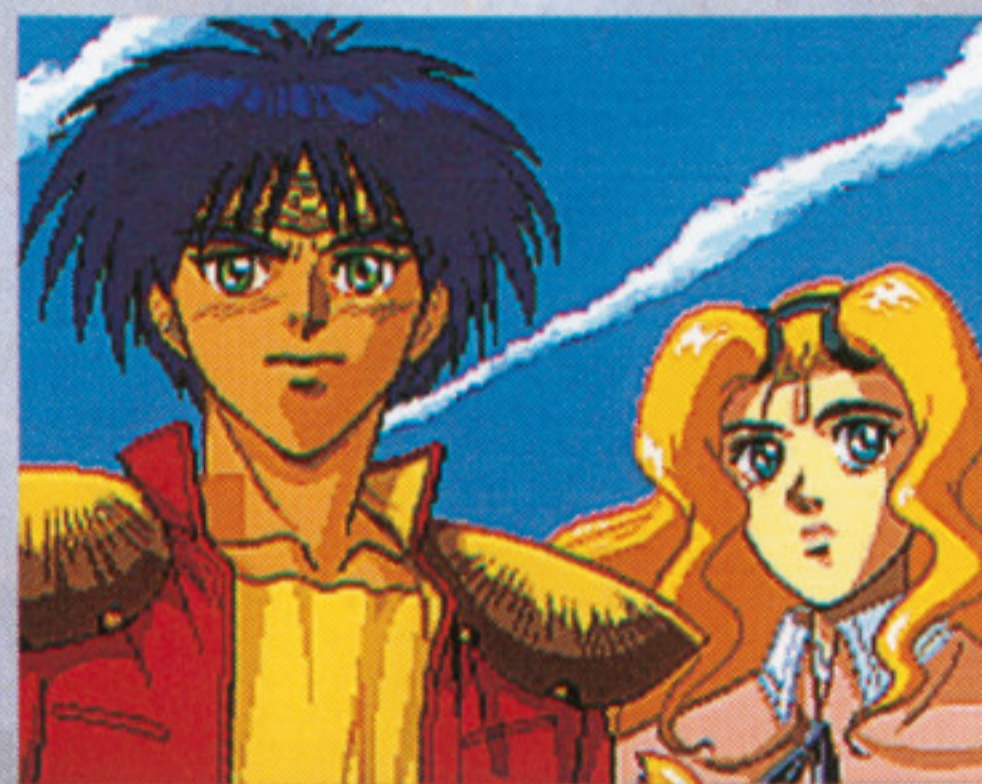
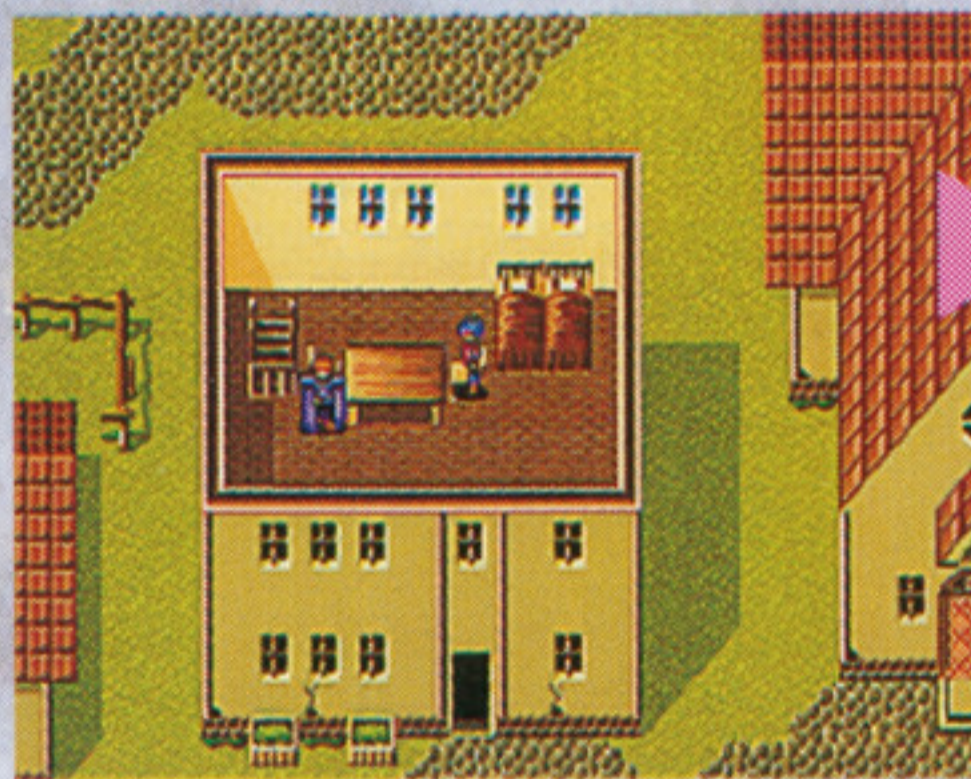
ゲームを始めるまで

このソフトはスーパーCD-ROM²専用です。必ず対応のマシンを使用してください。まず、ソフトをCD-ROM²に正しくセットし電源を入れます。スーパーCD-ROM²の起動画面が出てきたら、以下の手順にしたがってゲームを始めてください。



▲ソフトをセットして電源を入
ると、起動画面があらわれます。
RUNボタンを押してください。

▼BEGINNINGを選ぶと、ゲームの
序章が始まります。プレイのしか
たはPII以降を参照してください。



▲一定の手順をクリアするとオー
プニングが始まります。ここから
が真のスタートとなります。



▲初めてプレイする時はBEGINNING
Gを、いったん中断したゲームの
続きをプレイする時はCONTINUE
を選んで①ボタンを押します。

BEGINNINGを選ぶ

CONTINUEを選ぶ

ロード
1. アーウィンの街 L01 0時間00分
2. アーウィンの街 L05 0時間22分
3. 商人の街イスラン L07 0時間41分

▲3つのデータが表示されます。
好きなデータを選んで①ボタンを
押せば、中断したところから続き
をプレイできます。

ゲームの中断と再開のしかた

このゲームではバックアップユニットにデータを保存できるようになっています。セーブが完了したら、リセット(RUN+SELECT)をかけてゲームを中断してください。

セーブ



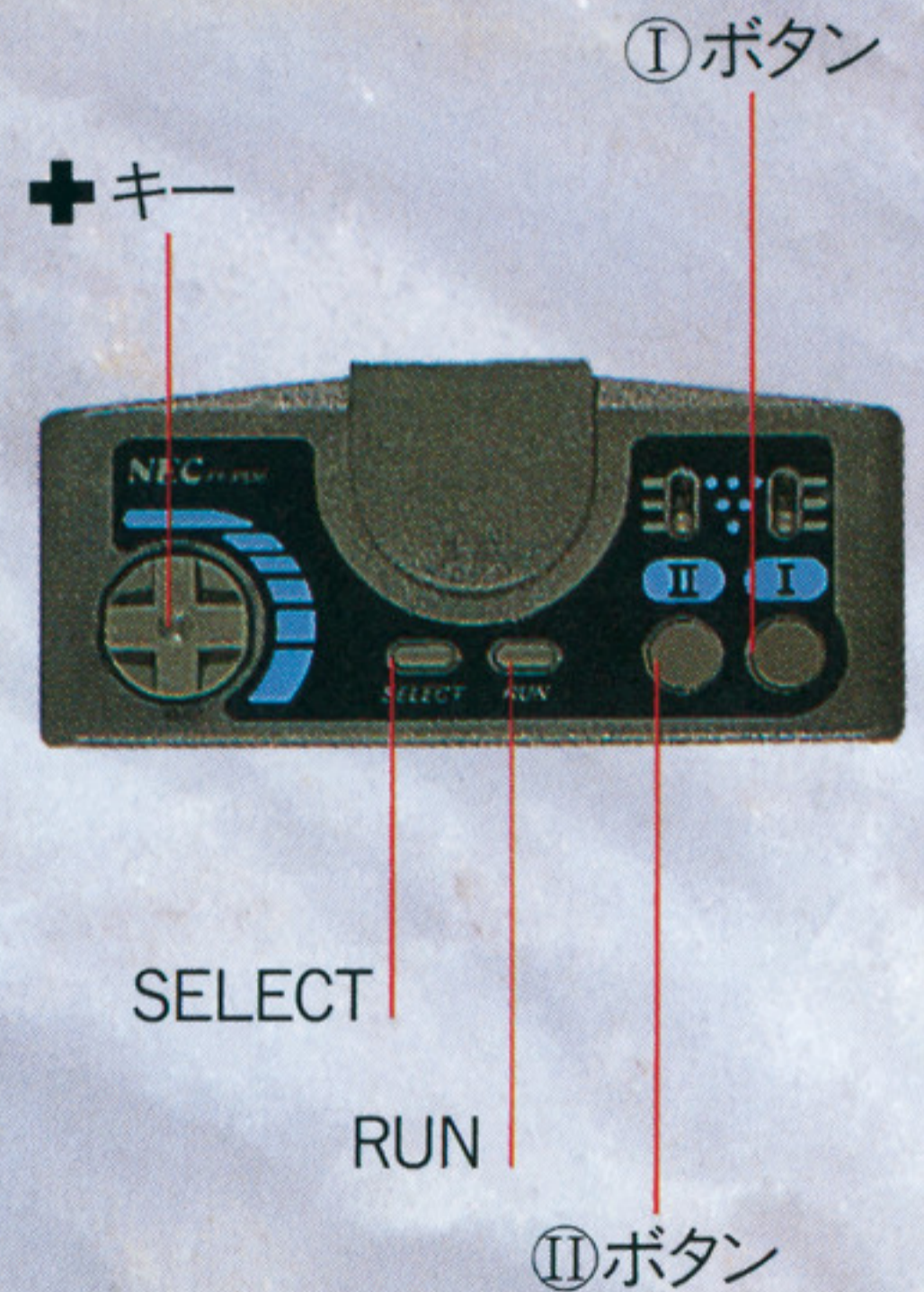
セーブはゲーム中に登場する、旅の日記屋でおこないます。旅の日記屋に話しかけ「記録を残しますか」という質問で「はい」を選んでください。3つのセーブファイルが表示されたら、好きなものを選べばセーブが完了します。

ロード



中断したゲームを再開する時はタイトル画面でCONTINUEを選択します。また、ゲーム途中でやり直す場合はメニューウインドウのロードを選択します。どちらの場合も3つのデータの中から、ロードするデータを選んでください。

■操作のしかた



- +キー**..... 各種メニューでカーソルを移動させるのに使用します。また、上下左右にキャラクターを移動させることにも使用します。
- ①ボタン**..... 各種メニューやコマンド選択の決定に使用します。また、NPCに接触した状態の時に①ボタンを押せば、そのキャラクターと会話できます。
- ②ボタン**..... コマンドのキャンセルや、メニューウインドを呼び出すのに使用します。
- RUN**..... ゲーム開始に使用します。ゲーム中には使いません。
- SELECT**..... マップ上でシステムウインドウを呼び出すのに使用します。

ゲームの進め方

このゲームはロールプレイングゲーム（RPG）です。ゲームの中で、あなたは主人公のフェイトとしてさまざまな冒険を体験することができます。ここではゲームを進める上で、どのような時に何をすればいいのか、といったことを説明していきます。

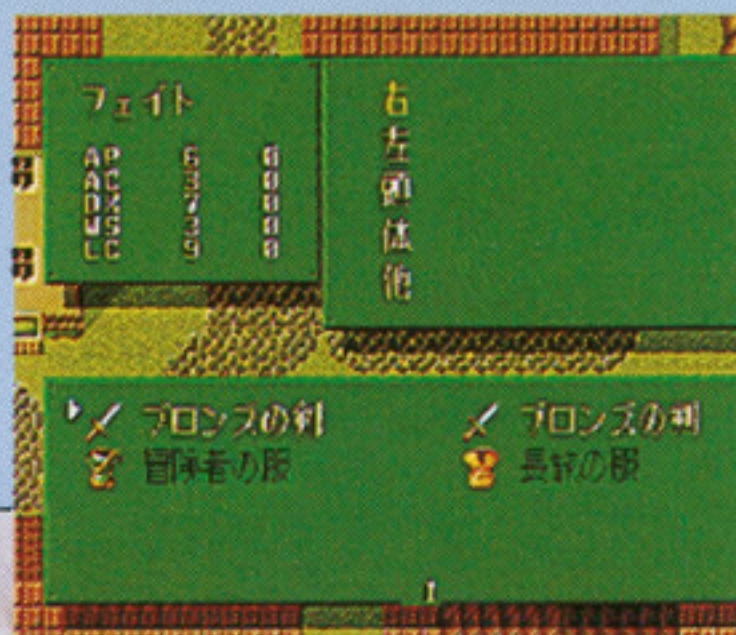
ゲームスタート

出発まで

まず町の人と会話をして、冒険の目標を見つけましょう。また、手に入れたギミルで道具を買ってください。武器や防具は装備するのを忘れずに。



旅したく



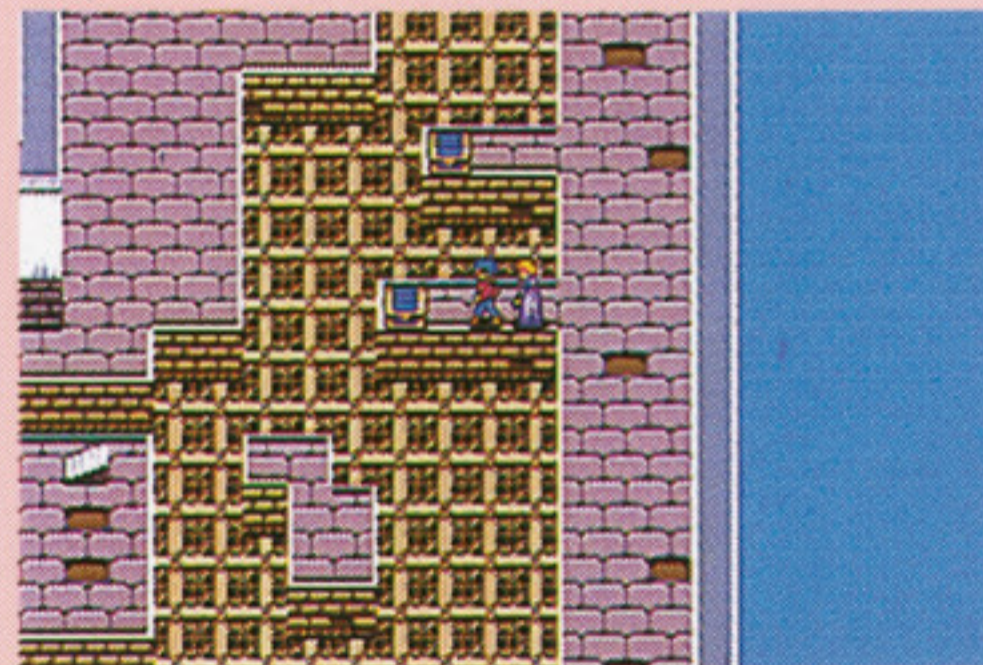
戦闘

フィールドで町やダンジョン（塔や洞窟の総称）へと移動します。歩いていると、モンスターと遭遇し戦闘になります。これに勝つと経験値やお金（ギミル）が得られます。

■フィールド



■ダンジョン



イベント

町やダンジョンではさまざまなイベントが起こります。イベントとはストーリー上の重大な事件のこと。時には仲間と出会うこともあります。

▼ゲームが進むにつれて
さまざまなイベントが。



町や村

モンスターとの戦闘でHPが0になり、戦闘不能状態になったら、町や村の教会で回復しなければなりません。またダメージを受けたり、魔法を使って減ったHPやMPも、町や村の宿屋に泊まることで回復させることができます。住人との会話で情報を集めることも、重要なことです。

■宿屋



▲一泊すれば、HPとMPがMAXまで回復します。旅人が宿泊していることもあります。

■教会



▲毒などのステータス変化や、戦闘不能状態から回復してくれます。もちろん無料です。

■ショップ

▶道具屋と武器屋の2種類があります。アイテムの売り買いができます。



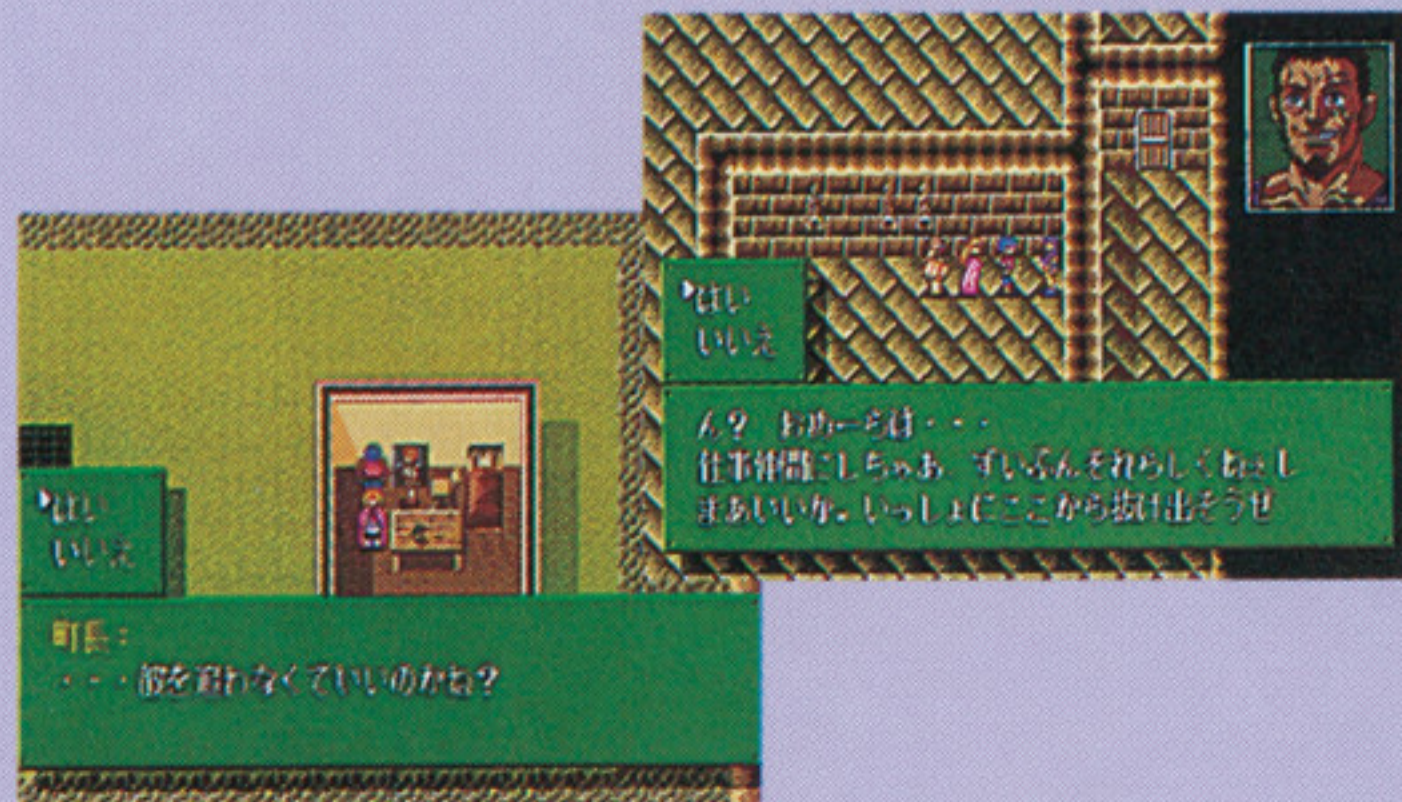
■情報集め



▲町や村での基本的な行動です。昼と夜では、違うメッセージを聞けることもあります。

“フレキシブル・イベントシステム”を搭載!!

このゲームではなんらかのイベントが発生した時に、行動を選択できることがあります。これがフレキシブルイベントシステムと呼ばれるもので、一つのイベントに対し、複数の手順や結果が用意されています。(強制イベントもあります)。



ウインドウの見方

町やフィールド、ダンジョンなどを移動している時、
①ボタンを押すと、メニューウインドウが開きます。
項目をカーソルで選び、①ボタンで決定してください。
があります。ウインドウには、以下の項目があります。



■魔法

魔法を使うのに使用します。使用するキャラクターと魔法の系統を選び、魔法を決定します。
この時、使用可能な魔法は白、不可能な魔法は黒の文字で表示されます。

■状態

各キャラクターのステータスを見ることができます。P15を参照してください。

■道具

アイテムを使うのに使用します。「使う」はアイテムを使うのに、「交換」はアイテムの場所を変えるのに、「捨てる」はアイテムを捨てるのに、それぞれ使用します。

■装備

武器や防具を装備するのに使用します。装備するキャラクターを選び、装備する箇所を決定します。装備可能なアイテムは白、不可能なアイテムは黒の文字で表示されます。

■メモ


重要な会話を8つまでメモリーし、確認することができます。さくいんにカーソルを合わせると、メッセージをキャラクターの会話として見ることができます。

■ロード

その場でセーブデータを呼び出すことができます。3つのデータの中から選んでください。

ステータスの見方

メニューウィンドウで「状態」を選ぶと、キャラクターのステータスを見ることができます。確認したいキャラクターを選び、①ボタンで決定してください。

		シオン		
レベル		3		
経験値		60 49/109		
HP		26 / 36		
MP		0 / 0		
AP		31	右 / 左	
AC		15	武器	
素早さ	DX	7	プロンスの剣	
賢さ	WS	3	冒険者の服	
運	LC	8	他	

■レベル

キャラクターの総合的な強さをあらわしています。高いほど強いキャラクターといえます。

■経験値

レベルアップに必要な数値で、戦闘に勝てば増えていきます。上が現在の、下がレベルアップに必要な経験値です。

■HP

キャラクターの体力をあらわします。この数値が0になると戦闘不能状態になります。レベルアップによって上昇します。

■MP

キャラクターの魔力をあらわします。この数値が0になると魔法が使えなくなります。レベルアップによって上昇します。

■AP

キャラクターの攻撃力です。強力な武器を装備することと、レベルアップによって上昇します。与えるダメージに影響します。

■AC

キャラクターの防御力です。素早さの値の半分に防具の数値をプラスしたものがACとなります。受けるダメージに影響します。

■素早さ

キャラクターの素早さをあらわします。戦闘での順番の早さとACに影響します。レベルアップによって上昇します。

■賢さ

キャラクターの賢さをあらわします。この数値が高いと魔法の威力が高くなります。レベルアップによって上昇します。

■運

攻撃の命中率や必殺技の出る確率など、さまざまな効果に影響する能力です。レベルアップによって上昇します。

装備リスト(1)

■武器

ここに紹介したものの以外にも、まだまだたくさんの武器が登場します。

名称	AP	価格	フェイト	リアーナ	シオン	ランゾー	ジーア	ファン	デュイー	アレフ	ティアラ
旅人の杖	2	5	○	○	○	○	×	○	○	○	○
ブロンズの剣	12	100	○	×	○	○	×	○	×	○	×
聖者のナイフ	14	150	○	×	○	○	○	○	×	○	○
ブーメラン	15	220	×	×	×	○	○	×	×	×	×
ロングソード	24	530	○	×	○	○	×	○	×	○	×
炎呪の杖	15	1050	×	○	×	×	×	×	○	×	○
鉄の爪	18	820	×	×	×	×	○	×	×	×	×
エルヴンボウ	47	5100	×	×	×	○	×	○	×	×	○
狩人の弓矢	22	700	○	○	×	○	×	○	○	×	○
鋼鉄の槍	28	780	○	×	○	○	×	○	×	○	×
真銀の長剣	33	1500	○	×	○	○	×	○	×	○	×
鋼鉄の戦斧	40	2500	×	×	○	○	×	○	×	○	×
回復の杖	19	2300	×	○	×	×	×	×	○	×	○
浄化の杖	24	2400	×	○	×	×	×	×	○	×	○

表中の“AP”は攻撃力を、“AC”は守備力をあらわしています。

■ 鎧

鎧は敵の攻撃から身を守ってくれますが、不思議な効力を持っているものもあります。

名称	AC	価格	フェイト	リアーナ	シオン	ランゾー	ジーア	ファン	デューイ	アレフ	ティアアラ
長旅の服	3	10	○	○	○	○	○	○	○	○	○
冒険者の服	8	70	○	○	○	○	○	○	○	○	○
なめし革の服	12	150	○	×	○	○	×	○	×	○	○
絹のローブ	9	200	×	○	×	×	×	×	○	×	×
銀の胸あて	39	6400	×	○	×	×	×	×	×	×	○
導師のローブ	14	1100	×	○	×	×	×	×	○	×	×
鎖かたびら	20	520	○	×	○	○	×	○	×	○	×
黒鉄の鎧	26	1050	○	×	○	×	×	○	×	○	×
赤銅の鎧	16	350	○	×	○	×	×	○	×	○	×
舞闘士の衣装	18	480	×	×	×	×	○	×	×	×	×
黒影装束	28	1940	×	×	×	○	×	×	×	×	×
魔氷の鎧	29	1950	○	×	○	×	×	○	×	○	×
風の羽衣	25	1820	×	×	×	×	○	×	×	×	×
天馬の聖衣	31	3100	×	○	×	×	×	×	○	×	×

装備リスト(2)

■盾

物理的な攻撃によるほかに、魔法によるダメージを低下させるものもあります。

名称	AP	AC	価格	フェイト	リアーナ	シオン	ランゾー	ジーア	ファン	デューイ	アレフ	ティアラ
なめし革の盾	0	4	80	○	×	○	×	×	○	×	○	×
櫨の木の盾	0	7	170	○	×	○	×	×	○	×	○	×
鋼鉄の盾	0	15	650	○	×	○	×	×	○	×	○	×
王神の盾	0	34	7000	○	×	○	×	×	○	×	○	×
黄金獅子の盾	0	29	8200	○	×	○	×	×	○	×	○	×
護りの小太刀	15	7	1500	○	×	○	○	×	○	×	○	×
サイドアーム	32	16	13600	○	×	○	○	×	○	×	○	×

■戦闘シーンのコマンドについて(1)

モンスターと遭遇し、戦闘シーンになったらメニューウィンドウが表示されます。メニューにはコマンド入力で戦闘を行う「戦う」、オートバトルの設定をする「設定」、戦闘をしないで逃げ出す「逃げる」の3つがあります。「設定」にはオートバトルのON-OFF、そしてオートバトルで魔法や道具を使うかどうかの設定をすることができます。



▲オートバトルにしたい時は、設定でオートバトルをONにします。

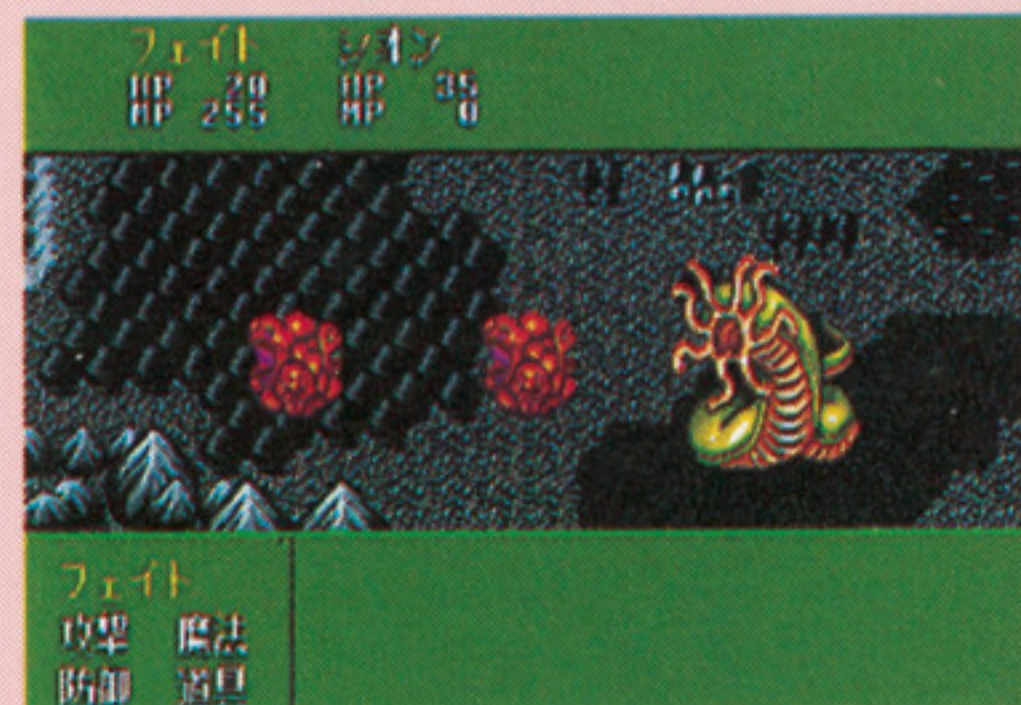
■兜

頭にかぶる防具すべてを指し、帽子・髪飾り・仮面などもこの中に含まれています。

名称	AP	AC	価格	フェイト	リアーナ	シオン	ランゾー	ジーア	ファン	デュイー	アレフ	ティアラ
旅人の帽子	0	2	60	○	○	○	○	○	○	○	○	○
なめし革の兜	0	6	120	○	×	○	○	○	○	×	○	○
羽根の帽子	0	8	250	×	○	×	○	○	×	○	×	○
ブロンズの兜	0	11	570	○	×	○	○	○	○	×	○	○
銀の髪飾り	0	10	620	×	○	×	×	○	×	○	×	○
鋼鉄の兜	0	16	1100	○	×	○	×	×	○	×	○	×
銀仮面	8	27	4000	○	×	○	×	×	○	×	○	×

■戦闘シーンのコマンドについて(2)

メニューで「戦う」を選べると、コマンド入力の戦闘が始まります。コマンドには武器で直接攻撃する「攻撃」、攻撃をしないで身を守り、ダメージを低くする「防御」、リストの中から選んだ魔法を使用する「魔法」、リストの中から選んだアイテムを使う「道具」、の4つがあります。戦闘はパーティーかモンスターのどちらかが逃げるか全滅するまで続きます。



▲戦闘はキャラクターごとにコマンドを入力して進めていきます。

装備リスト(3)

■その他

身につけることによって、キャラクターの様々な能力値をアップさせることができます。

名称	効果	価格	フェイト	リアーナ	シオン	ランゾー	ジーア	ファン	デューイ	アレフ	ティアラ
勇剣士の指輪	AP+30 素早さ+10	3350	○	×	○	○	○	○	×	○	○
鎧の魔法石	AC+30	1800	○	○	○	○	○	○	○	○	○
狼のバンダナ	AP+10 素早さ+50	2200	○	×	○	○	○	○	×	○	×
白いリボン	AC+10	2500	×	○	×	×	○	×	×	×	○
リルキヤット	AP+5 AC+2 素早さ+10	2500	×	○	×	○	○	×	×	×	○
ガントレット	AC+5	80	○	×	○	○	×	○	×	○	×
紅玉の護符	運+5	100	○	○	○	○	○	○	○	○	○
魔物の牙	AP+3	55	○	×	○	○	○	○	×	○	○
旅のマント	AC+2	40	○	○	○	○	○	○	○	○	○
魔法のメガネ	賢さ+40	1250	×	×	×	×	×	×	○	×	×

表内の“AP”は攻撃力、“AC”は守備力をあらわしています。

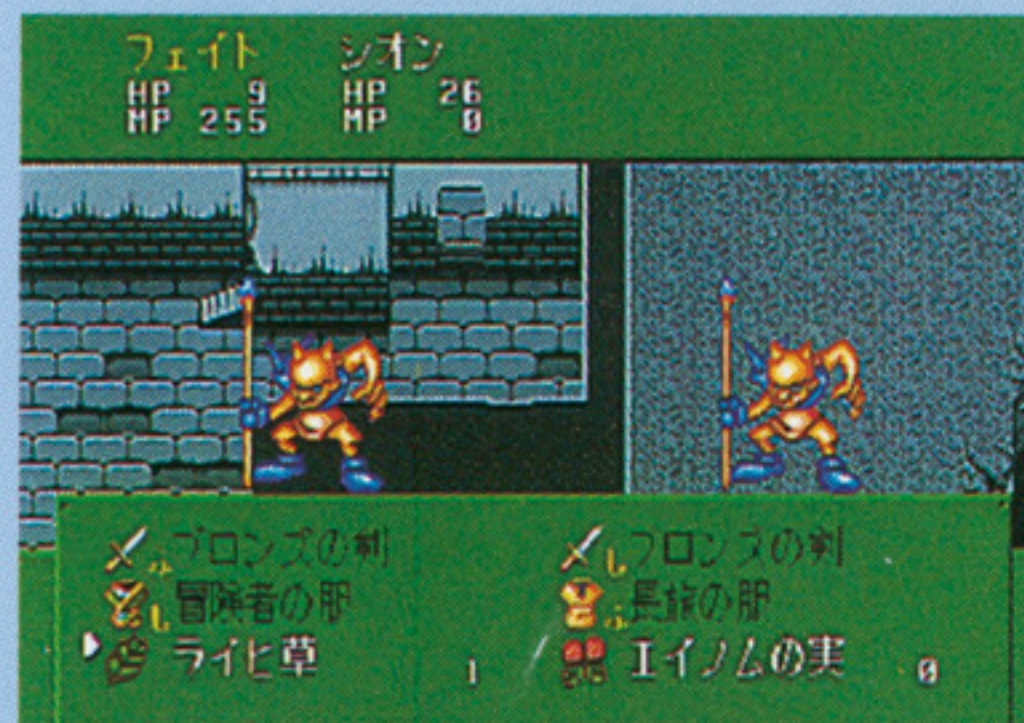
道具リスト

おもにキャラクターの状態を回復する効果を持っています。

名称	価格	効果
ライヒ草	8	HPを30前後回復します
エイノムの実	15	毒などの状態を回復します
ルミエナの鏡	20	しばらくの間、魔物を寄せつけない光を発します
ルリモンの鈴	25	迷宮から脱出できます。(使えない迷宮もあります)
リモンの鈴	25	一度行ったことのある町や村にワープできます

■ アイテムの特殊な効果

武器や防具によって、道具として使うと特殊な効果を発揮するものがあります。そういったアイテムはショップで買うことができるほか、ダンジョンなどの宝箱から手に入れることもできます。また戦闘時に、キャラクターの持つ武器によってさまざまな必殺技を繰り出すことができます。この必殺技は自由に使えるのではなく、ランダムで繰り出されます。



▲道具として使用できるアイテムは白い文字で表示されます。

魔法リスト(1)

■攻撃系

戦闘で使う攻撃系の魔法は炎・氷・雷・風などの力でもたらされるもので、平均ダメージに加え、賢さが上昇するたびに威力が増していきます。

名称	消費MP	効果範囲	効果
バム	4	敵1グループ	平均 20のダメージを与える
ルバム	6	敵1グループ	平均 35のダメージを与える
ガルバムド	12	敵1グループ	平均100のダメージを与える
ブリス	4	敵1グループ	平均 20のダメージを与える
ルブリス	6	敵1グループ	平均 50のダメージを与える
ブガラルス	12	敵1グループ	平均100のダメージを与える
サンド	6	敵1グループ	平均 40のダメージを与える
ルサンド	8	敵1体	平均100のダメージを与える
ガルサンド	15	敵1グループ	平均150のダメージを与える
セイル	3	敵1グループ	平均 15のダメージを与える

魔法を唱えることのできるキャラクターは限られています。また全ての魔法にいえることですが、唱えるためにはMP（マジックポイント）が必要です。

名称	消費MP	効果範囲	効果
ルセイル	5	敵1グループ	平均 25のダメージを与える
ガルセイド	10	敵1グループ	平均 90のダメージを与える
ザログ	5	敵全体	平均 20のダメージを与える
ザログル	9	敵全体	平均 55のダメージを与える
ガナロック	18	敵全体	平均150のダメージを与える
レイア	2	敵1体	平均 10のダメージを与える
フレイア	6	敵1体	平均 80のダメージを与える
ガルレイア	12	敵1体	平均180のダメージを与える
メルシル	7	敵1体	高い確率で死に至らしめる
エルシール	7	敵1グループ	死に至らしめるが確率は低い

魔法リスト(2)

■補助系

自分や味方の攻撃力・守備力を高めたりするものから、敵の守備力を下げたり攻撃を封じこめるものなど、間接的に力となる魔法です。下の表のとおり様々なものがあります。

名称	消費MP	効果範囲	効果
バリン	3	仲間1人	ACを50%増加させる
ルバリド	4	仲間全員	ACを20%増加させる
アプシャル	6	仲間1グループ	APが2倍になる
クバース	3	敵1グループ	敵を眠らせることができる
レプジョン	5	敵1体	敵を混乱させることができる
ルシール	3	敵1グループ	呪文を封じることができる
イリユース	4	敵1グループ	攻撃を空振りにさせる
ラストム	3	敵1体	防御力を半減させる
ルラスター	4	敵1グループ	防御力を減少させる
ラティルノ	0	敵1体	10P程度のMPを奪う

■回復系

冒険には不可欠な魔法で、敵の攻撃によって消耗した体力（HP）を回復したり、眠ってしまったたり毒が体にまわった状態から直す働きがあります。



名称	消費MP	効果範囲	効果
ライヒ	3	仲間1人	HPを回復する
ルライヒ	5	仲間1人	HPを回復する。ライヒより強力
メルライヒ	7	仲間1人	HPを最大限まで回復する
ライヒラー	18	仲間全員	HPを回復する
ライヒスト	62	仲間全員	HPを最大限まで回復する
エイノム	4	仲間1人	毒や眠りの状態から回復する
リレイト	10	仲間1人	戦闘不能状態からHP半分の状態まで回復する。ただし確率は50%
メルリレイ	20	仲間1人	戦闘不能状態から確実に完全回復する

魔法リスト(3)

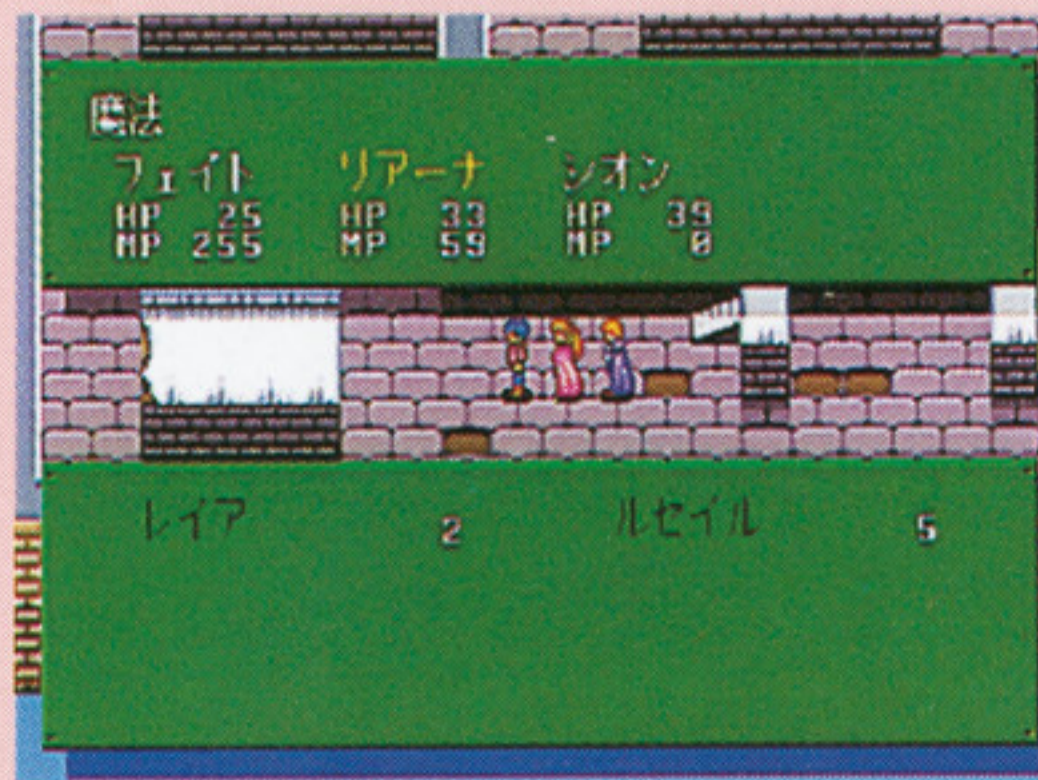
■その他

最後に紹介するのは、冒険をグンと楽にしてくれるありがたい魔法です。そのかわり消費MPがかさみますが、便利さには代えられないところですね。

名称	消費MP	効果範囲	効果
リモン	8	仲間全員	一度行った町ならどこでも戻ることができる
ルリモン	8	仲間全員	迷宮から一瞬にして脱出できる
ルミエナ	4	仲間全員	自分よりレベルの低い敵と遭遇しなくなる
フロエウ	2	仲間全員	体を浮遊させて毒の沼からのダメージを防ぐ
ディナイ	6	—	昼と夜を逆転させる

■魔法を使う時の注意

魔法を使う時、使用可能な魔法は白い文字で、その時使えない魔法は黒い文字で表示されます。魔法名の横に表示されている数字は消費MPです。魔法はレベルアップするとおぼえることができます。ただし、キャラクターによってはおぼえない魔法もあります。



◀魔法は常に残りMPを考
えながら使いましょう。

シーディー ロム
CD-ROMディスク ● 保管上の注意

COMPACT
disc



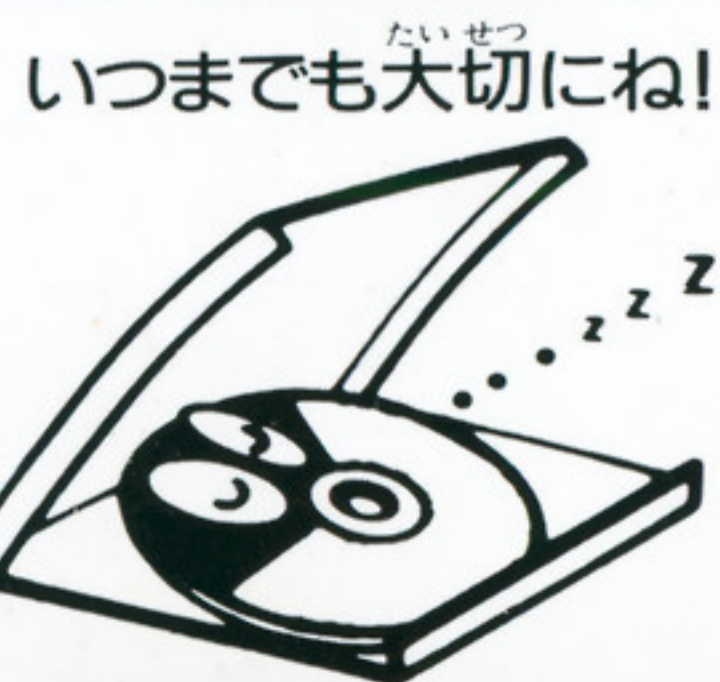
● 信号読み取り面 (レーベル面の反対側の光った面) を汚さないように注意してください。汚れた場合は、やわらかい布で、中心部から外周部に向かって放射状に軽く拭きとってください。



● CD-ROMディスクにキズをつけないようにしてください。ケースからの出し入れの際は、こすりキズをつけないよう、特に注意してください。



● レーベル面に、鉛筆やボールペンなどで文字を書いたり、シール等を貼らないでください。読み取り面にキズをつける恐れがあります。CD-ROMディスクを曲げたり、センター孔を大きくしないでください。



● プレイ後は元のケースに入れて保管してください。また、CD-ROMディスクは、高温、高湿の場所には保管しないでください。





株式会社日本テレネット

TJCD3033