

HE
system

スーパーダライアス

SUPER DARIUS

CD-ROM²
SYSTEM

PC Engine

1990 NEC Avenue LICENCED BY TAITO CORP.



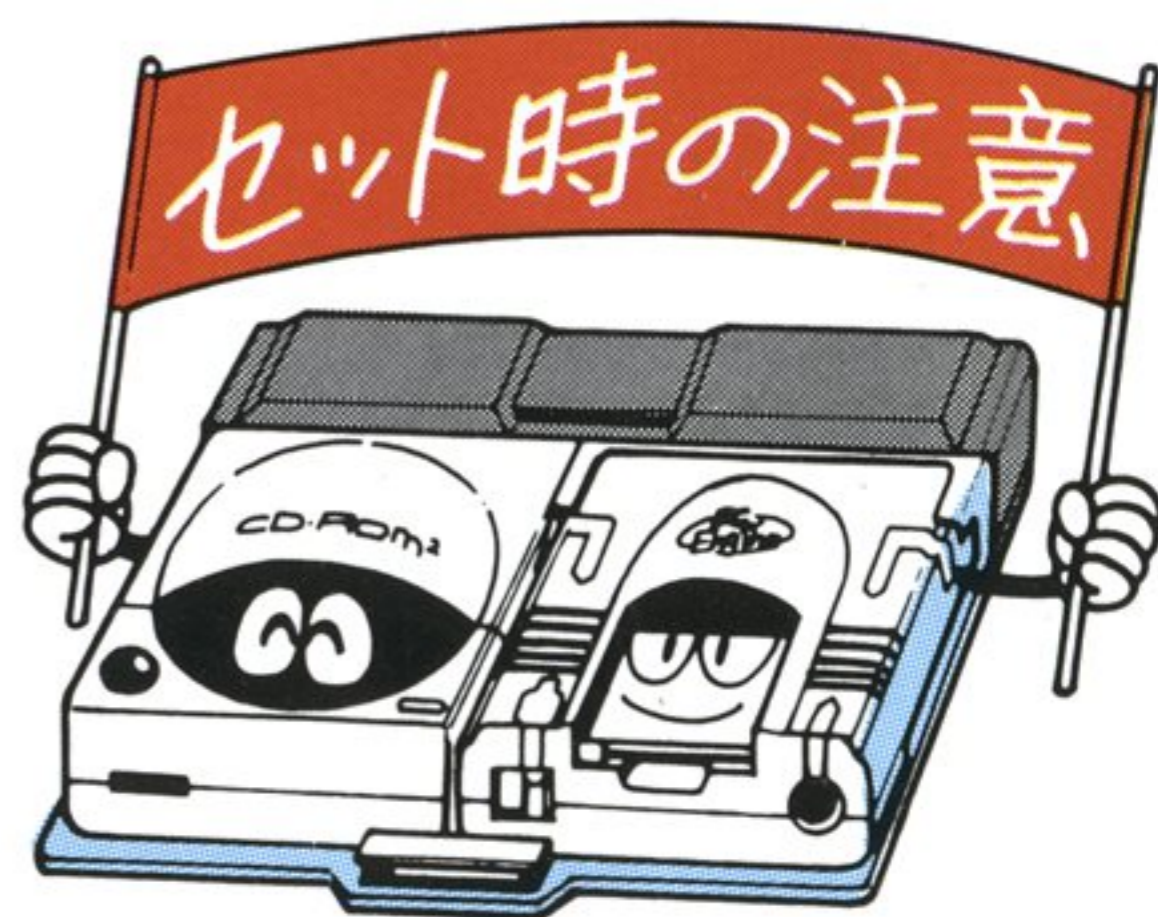


おめでとうございます。

エヌイーシー シーディー ロム ロム よう
NECアベニューのCD-ROM²用ソフト“スーパーダライア
ス”をお買いになった時^かから、あなたは幸運^{こううん}を手^てにしています。
その幸運^{こううん}をいつまでも逃^にがさないためにも、この「取扱説明書」
をよくお読み^よいただき、正しい^{ただ}使用法^{しようほう}でお楽しみ^{たの}みください。

1 まずINTERFACE UNITとCD-ROM²
PC Engine が正しく接続^{せつぞく}されているかどうか
確認^{かくにん}してください。

2 システムカードをPC Engine本体に、CD-ROM²
ディスクのゲームタイトル面^{めん}を上^うにしてCD-ROM²
にセッティングしたのちにINTERFACE UNIT、
PC Engine本体の順^{じゆん}にスイッチを入れてください。



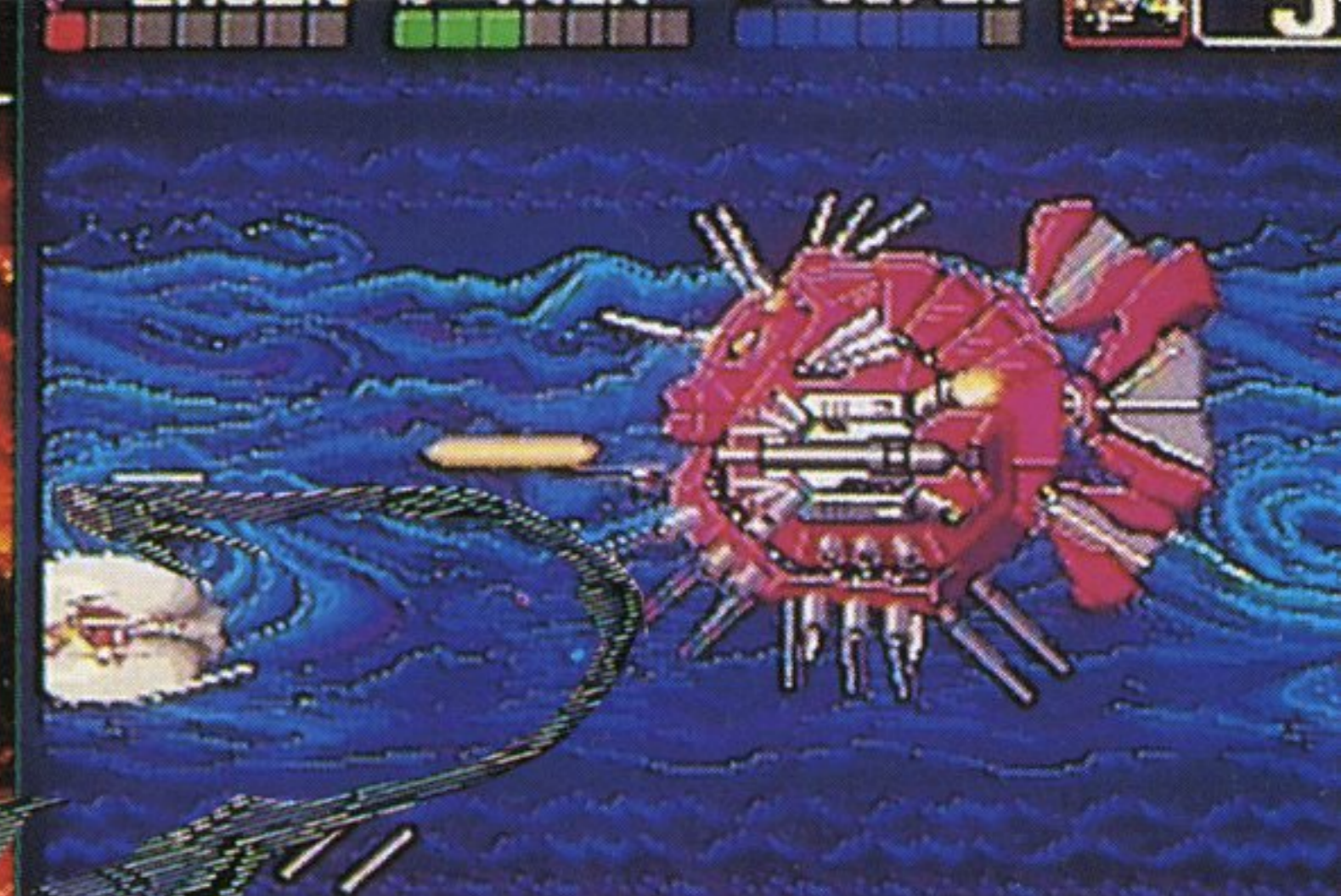
3 故障^{こしょう}の原因^{げんいん}になりますので、PC Engine 本体のス
イッチを入れたままでのシステムカードの出し入れは
絶対^{ぜったい}に行わないでください。

4 CD-ROM²システムが正常^{せいじょう}に作動^{さどう}している場合には
左^{ひだり}のような画面^{がめん}が表示^{ひょうじ}されます。表示^{ひょうじ}されない場合には
は、操作^{そうさ}方法^{ほうほう}に誤^{あやま}りがないか確認^{かくにん}してください。

CD-ROMディスクは、CD-ROM² system 専用のゲームソフトです。
普通のCDプレイヤーでは使用^ししない^くで下さい。

※品質には万全を期していますが、万一製品に当社の責任による不都合がありました場合、新しい製品とお取りかえいたします。
それ以外の責任はご容赦ください。※このソフトを当社に無断で複製すること、及び賃貸業に使用することを禁じます。

LASER MULTI HYPER 3 0

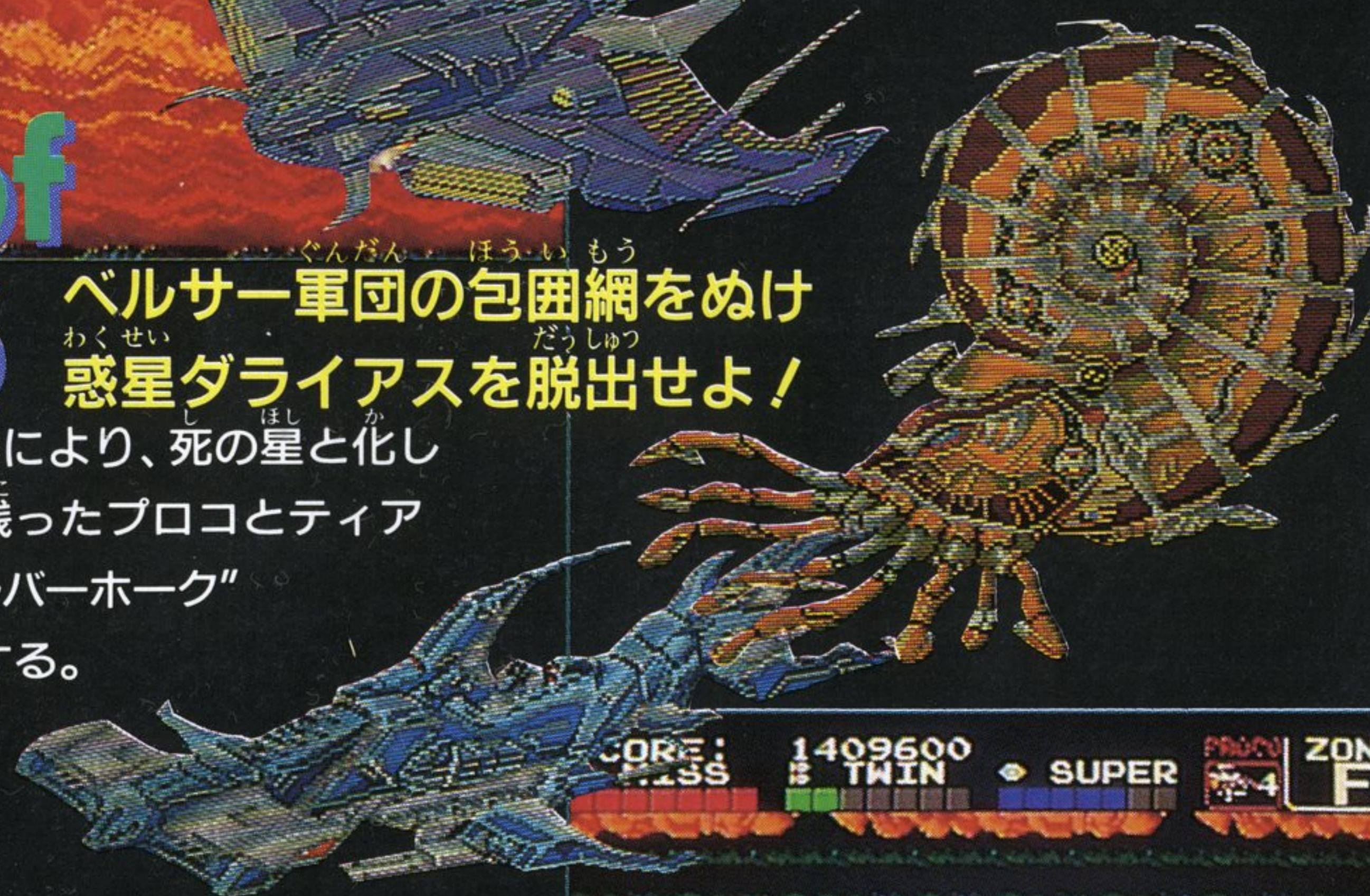


STORY of DARIUS

ベルサー軍団の包囲網をぬけ
惑星ダライアスを脱出せよ!

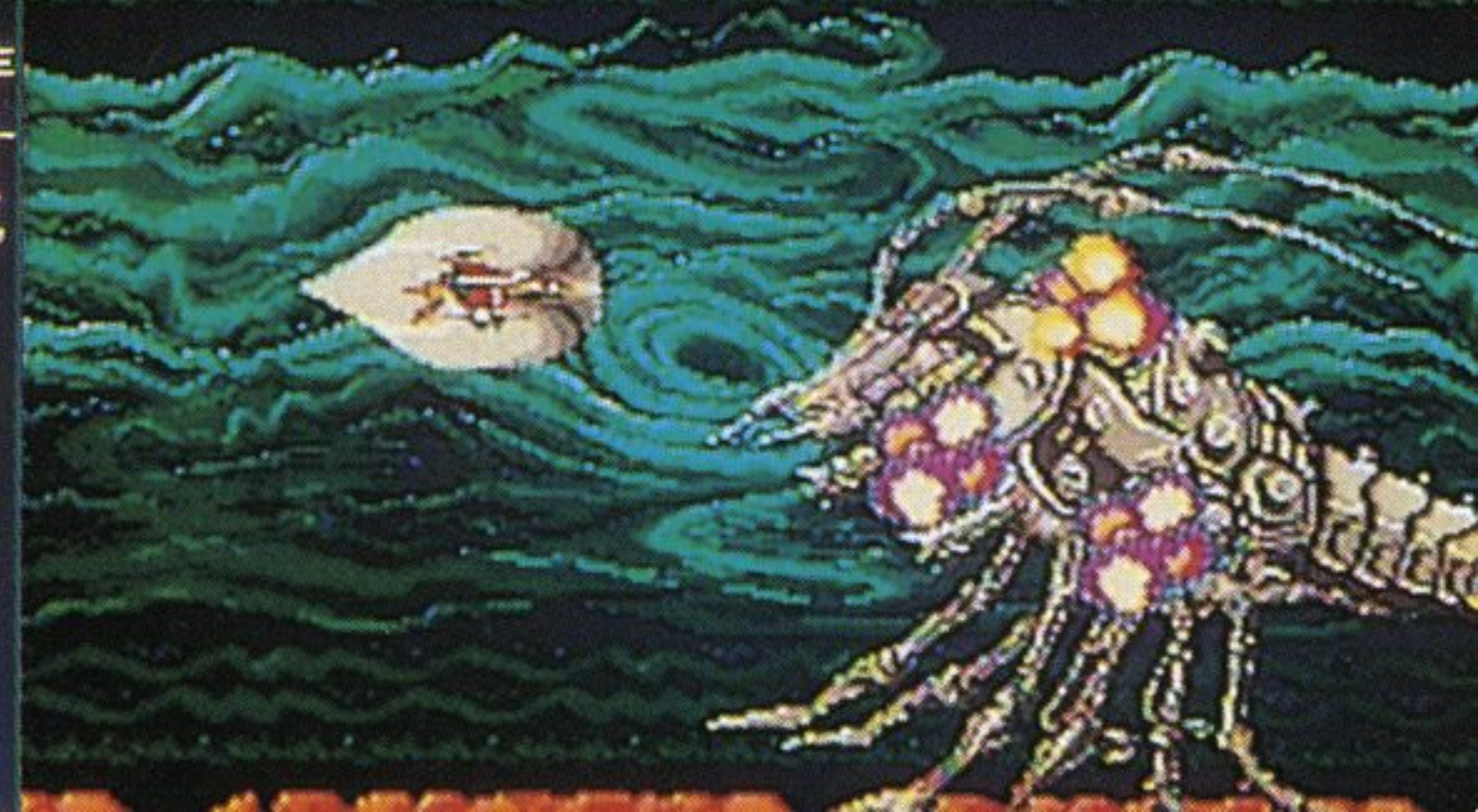
異星人“ベルサー”の来襲により、死の星と化した惑星ダライアス。生き残ったプロコとティアットの2人は、戦闘機“シルバーホーク”でダライアス脱出を決意する。

だが、行く手には、ベルサーの罠が張りめぐらされていた――。



SCORE: 1409600 MISS # TWIN SUPER PRGN 4 ZONE F

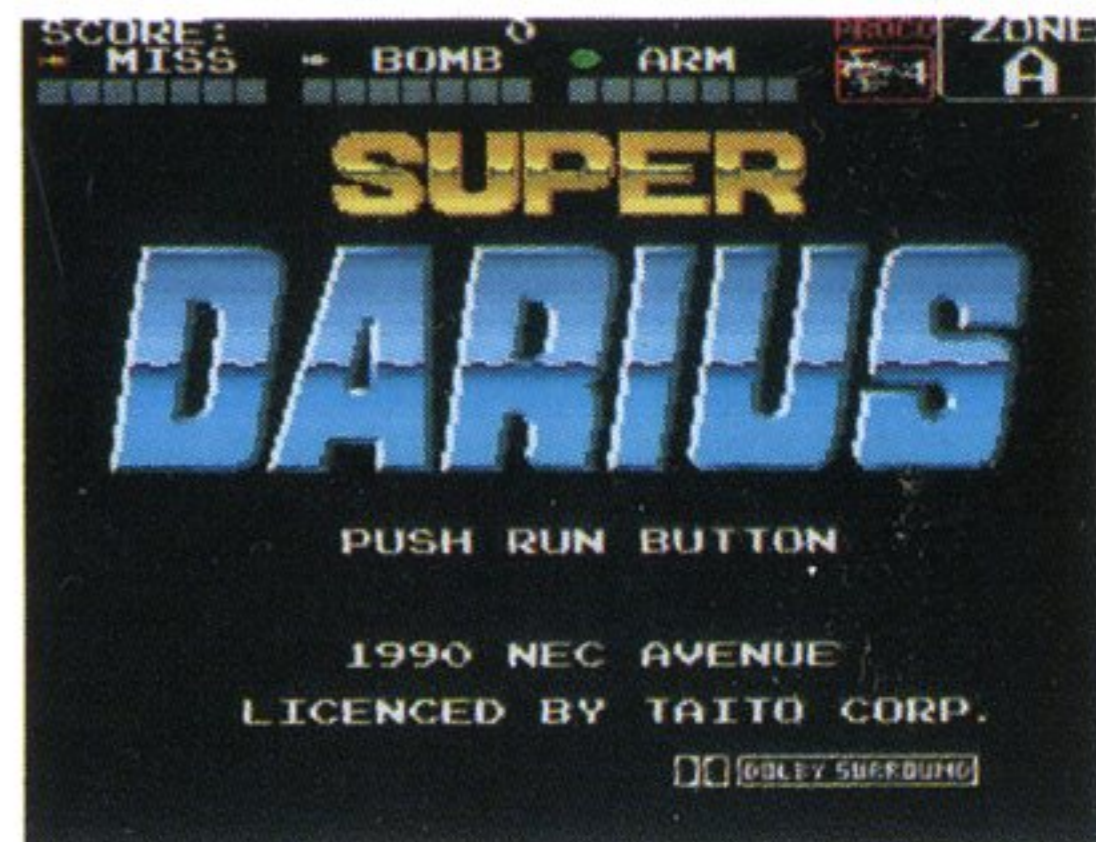
SCORE: 2909800 LASER MULTI HYPER 3 J SCORE: 1237800 MISS # TWIN SUPER PRGN 4 ZONE F



1 基本的な操作について

★ゲームの始め方

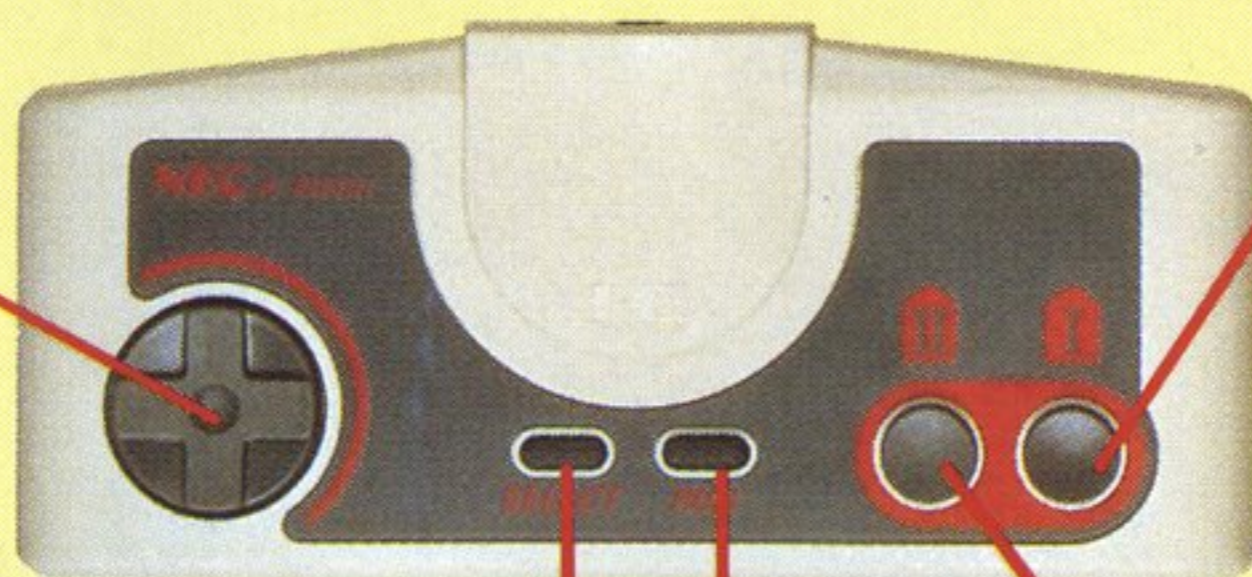
ディスクをセットしてRUNボタンを押すと、オープニングのデモが始まります。デモの途中でRUNボタンを押すとゲームが始まります。



★コントロール

シルバーホークの移動に使用します。

方向キー



セレクトボタン

ランと同時に押すとリセットされます。

ランボタン

ゲームスタート、ポーズ時に使用します。

Iボタン

対地攻撃用のウェポンIIを発射します。

IIボタン

対空攻撃用のウェポンIを発射します。

このゲームは一人プレイ用です

★サラウンドシステムについて

本ソフトはドルビーサラウンドシステムに対応しています。

通常の家^{つうじょう}庭用^{かていよう}TV^{テレビ}やオーディオ^{せつび}設備^{せつび}でも、ゲームセンター^{どうとう}と同等^{しーたい}のCDサウンド^{サウンド}が楽しめますが、市販^{しはん}のドルビーサラウンド^{たいおう}対応^{たいおう}のアンプ^{あンプ}およびスピーカー^{スピーカー}に接続^{せつぞく}すれば、より迫力^{はくりょく}のある立体音響^{りったいおんきょう}を楽しむことができます。

★各種カプセルについて

プレイ中に出現するカプセルを取ると、戦いをより有利に進めることができます。カプセルは全部で6種類あり、その色によってそれぞれ違った働きをします。

パワーカプセル

特定の敵がもっている。



シルバーホークがパワーアップする。

スペシャルカプセル

特定の場所を撃つと現れる。



ボーナス得点

画面内の敵全滅

1UP

2 画面の見方について

スコア

プレイヤーの得点を表示。

パワーアップゲージ

右図を参照。

プレイヤー

残機
残りのシルバーホーク

★パワーアップゲージ



ゲーム開始時、自機の装備はすべてレベル0です。装備は、各種のパワーカプセルを取ることによりレベルアップしていきます。レベルの最大値は7。8になると、装備は次段階へと進化します（くわしくは、4パワーアップについての項を参照してください）。



ゾーン数
現在のゾーンを表示。

シルバーホーク
自機の最新鋭機。

3 ゲーム構成について



★全26ゾーン、7ラウンド

ダイアスは全26ゾーン、7ラウンド。ラウンド1（ゾーンA）からスタートし、任意のルートを進み、最終のラウンド7を突破すればゲームクリアです。

★ラストは巨大戦艦と対決!

各ゾーンのラストに出現する巨大なボス戦艦を倒せば、ゾーンクリアとなります。



★分岐点でルートを選ぼう

ゾーンクリア後、分岐点が見えます。上か下に進み、次のゾーンを決定してください。



宇宙洞窟ゾーン

地上、天井の砲台が強敵です。（ゾーンA、H、N、P、W）



都市地帯ゾーン

障害が多く、逃げ場が少ない面です。（ゾーンB、I、L、U、Y）



山岳地帯ゾーン

障害が少ない分、敵がより強力です。（ゾーンC、D、O、Q、X）



海底基地ゾーン

水面の光が美しい海底戦です。（ゾーンE、J、K、R、S、Z）



バンアレンベルトゾーン

巨大惑星が進路を塞ぐ宇宙面です。（ゾーンF、G、M、T、V）



4 パワーアップについて

シルバーホークは、敵の出す3種類のカプセルを取ることで、次のようにパワーアップします。



対空用の武器。ミサイル→レーザー→ウェーブへと進化します。各武器ともレベルが上がると、破壊力、発射速度が増していきます。



ミサイル

▲標準装備。2～3連射へと進化。



レーザー

▲レッドカプセル8個でレーザーに。



ウェーブ

▲16個取ると、ウェーブになる。



対地攻撃用の武器。ボム→ツインボム→マルチボムの順に進化します。最初は補助的な武器ですが、2～4方向になると、とても強力。



ボム

▲標準装備。前方下へと落下する。



ツインボム

▲8個で、前方上下の攻撃が可能に。



マルチボム

▲16個で、前後方上下に向けて発射。



敵の攻撃を3回まで防ぎます。さらにカプセルを取ると、耐久力が上がっていきます。



アーム

▲敵の弾、体当たりから自機を守る。



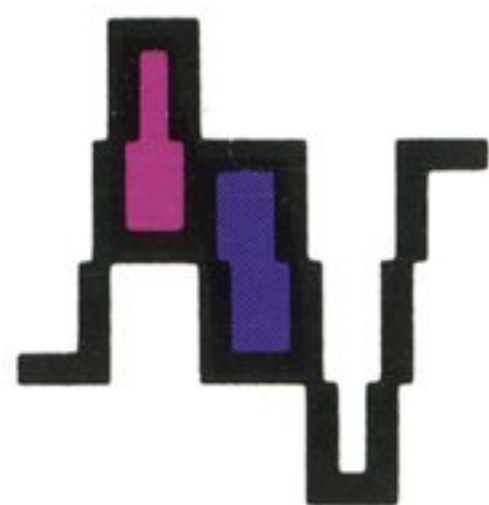
スーパーアーム

▲8個で、より強力なアームを装備。



ハイパーアーム

▲16個必要。障害物からも身を守る。

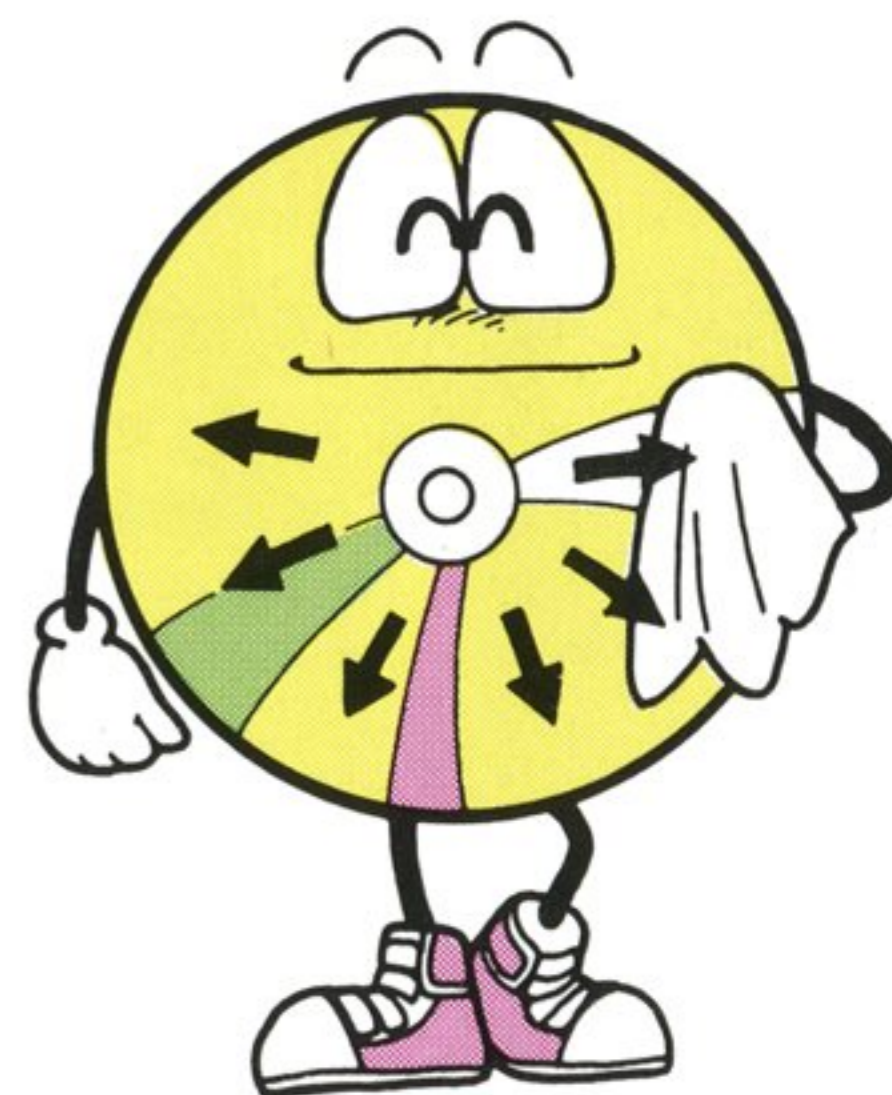


シーディー ロム ほかんじょう ちゆうい
CD-ROMディスク保管上のご注意

●信号読みとり面（印刷のされていない光った面）を汚したり、キズをつけたりしないでください。もちろん、シールを貼ったり、マジックなどで文字を書いたりするのも厳禁です。

●汚れてしまった時は、やわらかい布で、図のように軽くふき取ってください。強くこすると、キズの原因となります。

●プレイ後は元のケースに入れて、高温・多湿・直射日光をさけて保管してください。



NEC NEC アベニュー株式会社

東京都千代田区麴町2-14-2 麴町NKビル 〒102
ニューメディア事業部 (03) 3265-6110

本商品に関するお問合せは
テープサービス

(03) 3288-0330
(03) 3288-0880