

FE
system
PC Engine

SUPER
CD-ROM² SYSTEM



Falsseté
Amour

このたびは、「ナグザット」のCD-ROMディスクをお買い上げいただきまして、誠にありがとうございました。ご使用前に、この「取扱説明書」をよくお読みいただき、正しい使用方法で愛用ください。

● SUPER CD-ROM²ソフト使用上の注意



① PCエンジン、CD-ROM²などハードの接続及び動作方法に関しましては、各機器に付属の「取扱説明書」を必ずご熟読の上ご使用ください。

② CD-ROMディスクには、表と裏があります。必ず、レーベル面(ゲームタイトル等が印刷されている面)を上にしてセッティングしてください。

③ ゲームプレイ中に、CD-ROM²プレイヤーのふたを開けることは絶対にお止めください。正常なプレイが出来なくなり本体を痛める場合があります。

④ また、ゲームプレイ中に、CD-ROM²本体に振動を与えることは、お止めください。正常にデータが読み込みできなくなり、誤動作する場合があります。

⑤ テレビ画面からできるだけ離れて(2メートル程度)ゲームをしてください。

⑥ 長時間ゲームをするときは、健康のため約1時間ごとに10分~15分の小休止をしてください。



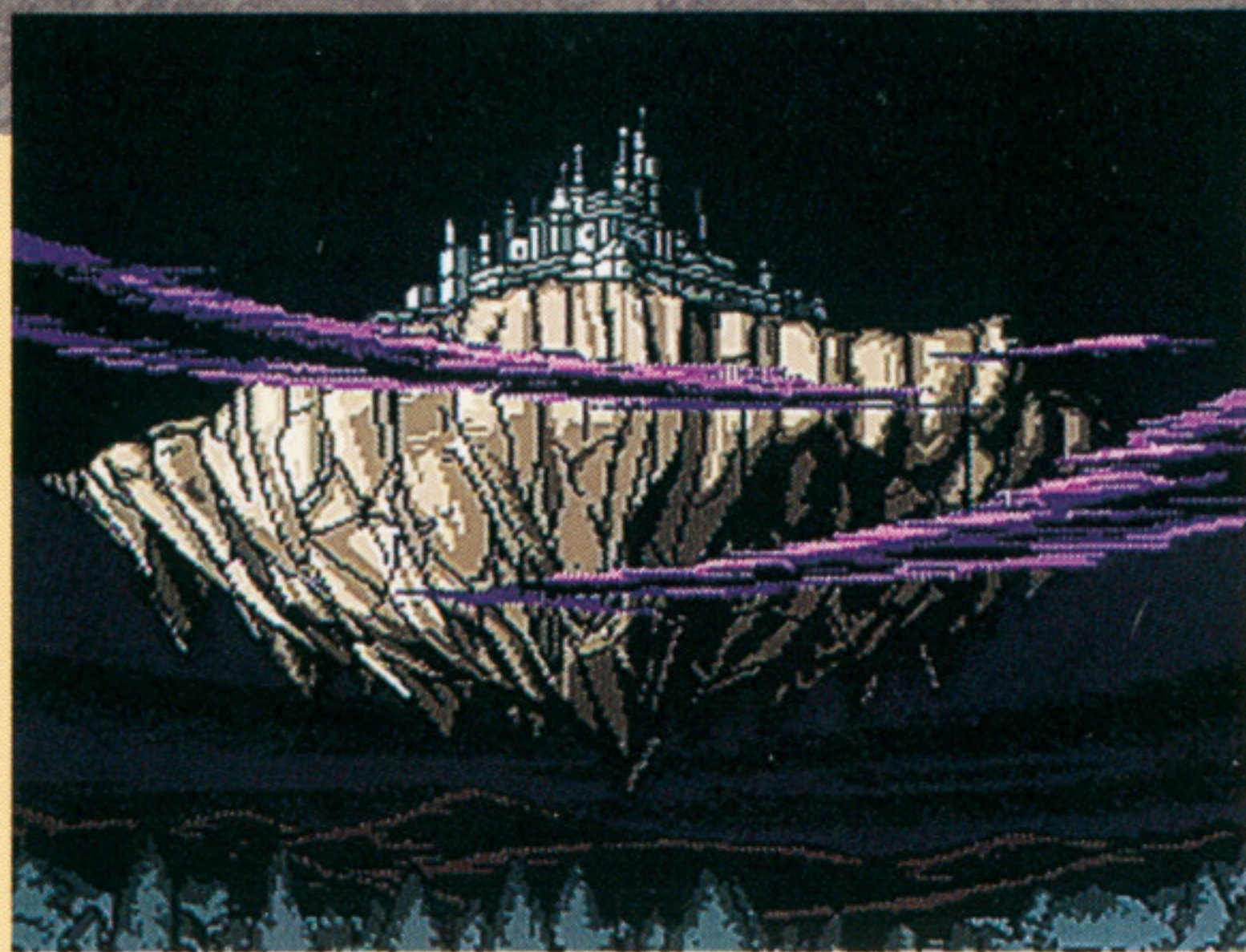
このCD-ROM²ディスクは、「**SUPER CD-ROM²**」専用ソフトです。従来の「**CD-ROM² SYSTEM**」では動作いたしませんのでご注意ください。動作させるためには、「**SUPER SYSTEM CARD**」が必要です。

※CD-ROMディスクは、音楽用CDプレーヤーでは、使用しないでください。コンピュータ用データがオーディオ機器に悪影響を及ぼす場合があります。

★万一製品に当社の責任による不都合がありました場合、新しい製品とお取り替えいたします。

ストーリー

リリジョン歴1162年、民衆が王政から自立し、自らの手で政治を治めようとしていた頃、北東に位置する宗教国家「ベリア」では、ひとつの邪教が勢力をひろげていた。悪魔を神とあがめ、異界から魔物を召喚するその邪教は黒魔術集団「ホーリーキャスク」と名乗り、「エゴイズムこそ、自然界の生んだ絶対秩序である」という彼らの教えを実践すべく、その教



祖「ゴート・ボーン」が黒ミサの儀式によって呼び出した魔物たちに次々と町をおそわせていた。そして、今やその脅威は「ベリア」全土に及んでいた。

おそわれた町のひとつに、魔物に姉を連れさらされた1人の少女がいた。彼女の名は「コルク・ランス」。彼女は伝説的とさえ言われる剣術師「カール・ランス」の娘だった。燃えさかる町を丘の上から眺め、姉を救う決意を固めていたコルクはふとしたキッカケで知り合った老人から、伝説の聖なる二節棍と鎧を受け取り、姉「メリヤ」を救いだし、「ゴート・ボーン」を倒すため1人、戦いの旅を始めた。

キャラクター紹介

しょうかい

代表的な登場人物たちだ。

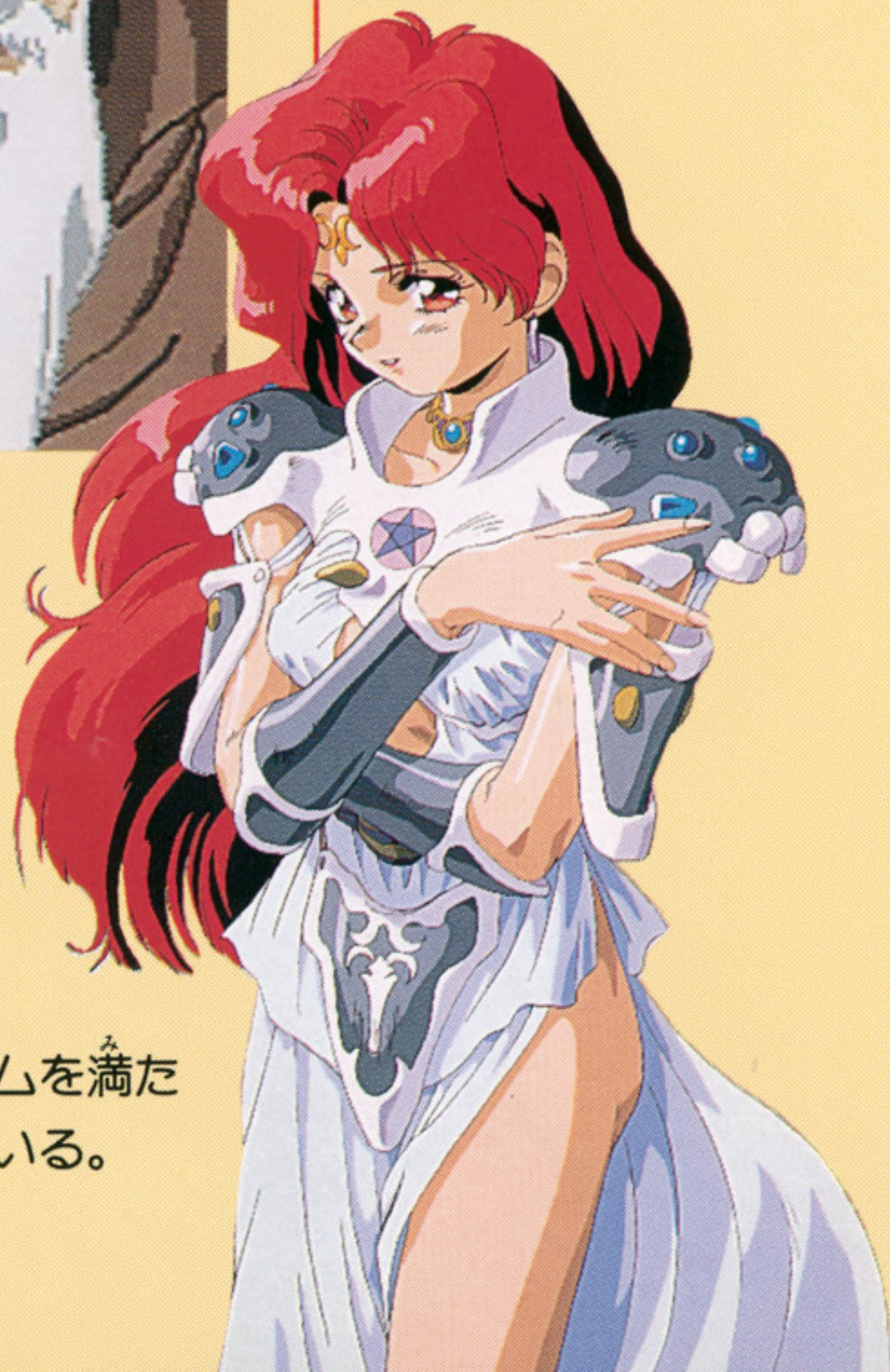
謎の老人

コルク・ランスに伝説の聖なる武器である「二節棍」と鎧をさずけた謎の老人。



姉 メリヤ・ランス

コルク・ランスの姉で、結婚を間近にひかえていたが、町をおそった魔物にさらわれてしまった。



ゴート・ボーン

黒魔術集団「ホーリーキャスク」の教祖。魔物を異界から召喚し、自分のエゴイズムを満たすため町をおそっている。

主人公コルク・ランス

剣術師の父、カール・ランススゆずりの武芸の腕で、伝説の武器「二節棍」を使いこなす、このゲームの主人公。

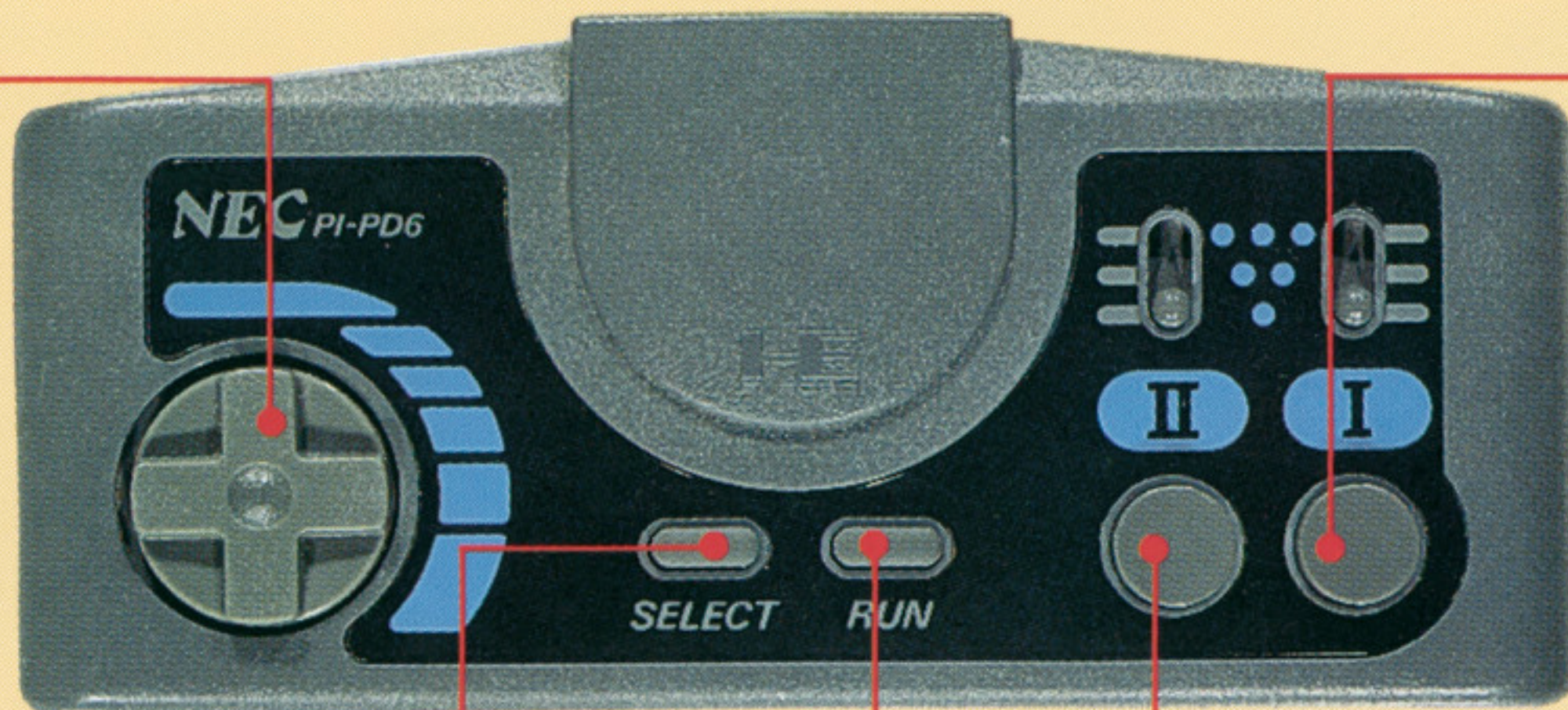


パッドの使い方

コントローラーの使い方を覚えよう。

十字キー

十字キーの左右でキャラクターを移動させることができます。また下を押すことによってキャラクターをしゃがませることができます。攻撃時には二節棍の伸びる方向を決定します。



セレクトボタン

使用しません

RUNボタン

ゲームを中断したい時に押すとポーズがかかります。

①ボタン

キャラクターをジャンプさせることができます。またジャンプ中にもう1度押すことによって、斜め前方上に二節棍を伸ばすことができます。この時、棍の先端が天井などに当たると棍の先端が当たった位置につきささり、キャラクターがブランコのようにぶらさがります。

②ボタン

このボタンを押すことでキャラクターがその向いている方向に二節棍を伸ばします。この時、敵キャラクターに二節棍がぶつくと

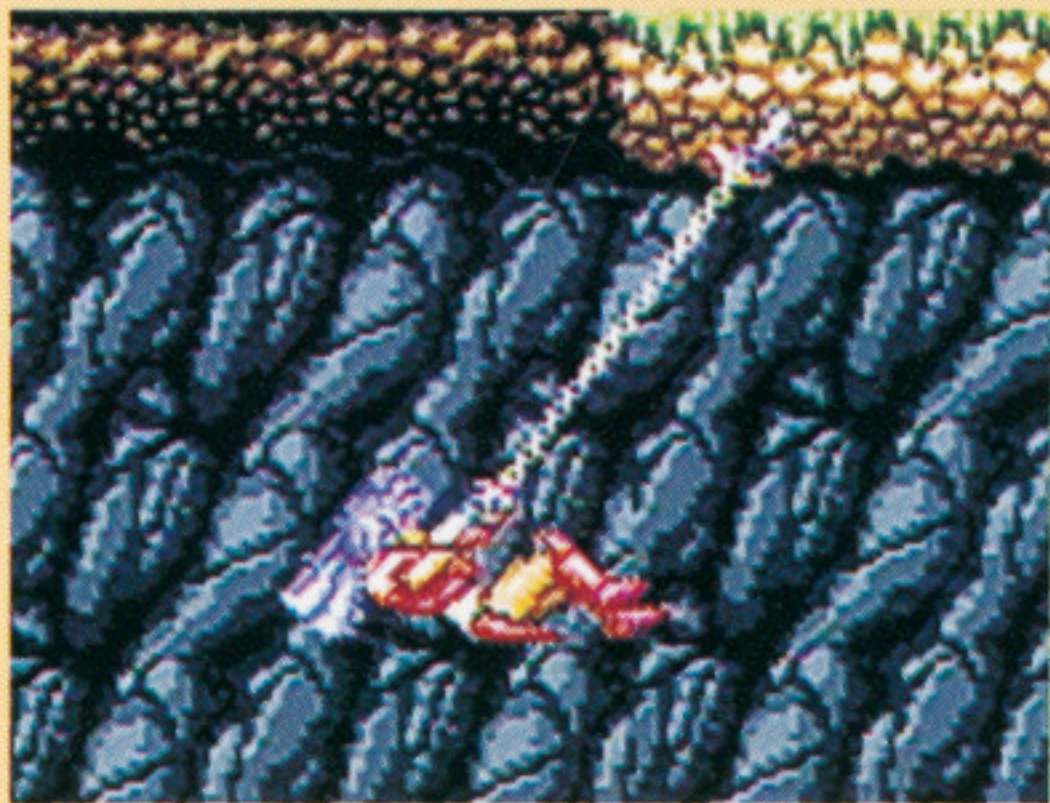
敵キャラクターにダメージを与えることができます。十字キーの左右上下と同時に押すことで、二節棍の攻撃方向をかえられます。

ゲーム開始方法

このゲームはスーパーCD・ROM²専用ソフトです。従来のCD・ROM²システムでは動作しません。従来のCD・ROM²システムをお使いの方はスーパーシステムカードを御用意の上、ゲームを立ち上げてください。

とくべつ そうさほう ▶ 特別な操作法 コルクの動きをマスターしよう。

ぶらさがり



▲ジャンプ中に、もう1度①ボタンを押すと二節棍で天井にぶらさがることができます。

かいてん 回転ジャンプ



▲ぶらさがり状態で②ボタンを押すと無敵状態となり、地形を突き抜け、上に上がれます。

かいてん こうげき 回転攻撃



▲ジャンプ中に十字キーの下と②ボタンを押すと二節棍を振り回します。

画面のみかた

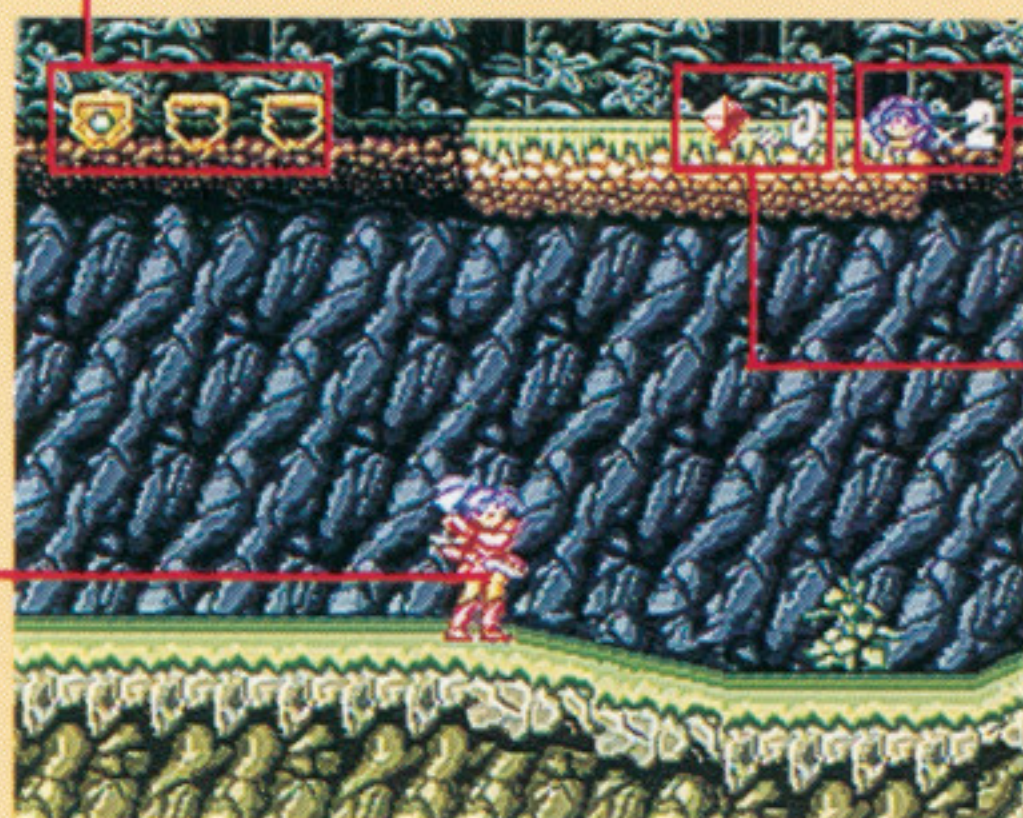
ゲーム中の画面は右の写真のようになっています。画面左上に表示されているのが、その時点で持っているパワーアップ・アイテム。右上が手にいれた宝石の数がとプレイヤーの人数です。

プレイヤーキャラ

キミが操作するプレイヤー・キャラクターのコルク・ランスの姿。

パワーアップアイテム

パワーアップアイテムを持っていると表示されます。



プレイヤーの人数

プレイヤー・キャラクターであるコルク・ランスの残り人数です。

宝石

現時点でプレイヤーが持っている宝石の個数が表示されます。

▶ アイテム アイテムを取ることによってパワーアップするぞ。



みどりだま
緑弾

▶ 進行方向斜めに弾を発射します。



あかぼし
赤星

▶ プレイヤーの上、水平方向に弾を発射。



アイテムを てい 手に入れるには

画面中に突然現れる妖精。彼女たちを攻撃するとアイテムが手に入るぞ。



▲ 出現した妖精を倒すと……。



▲ アイテムが出現する。



あお
青ウェーブ

▶ プレイヤーの上方に弾を発射します。



アーマー

▶ 鎧が無い時に取ると鎧が装着されます。



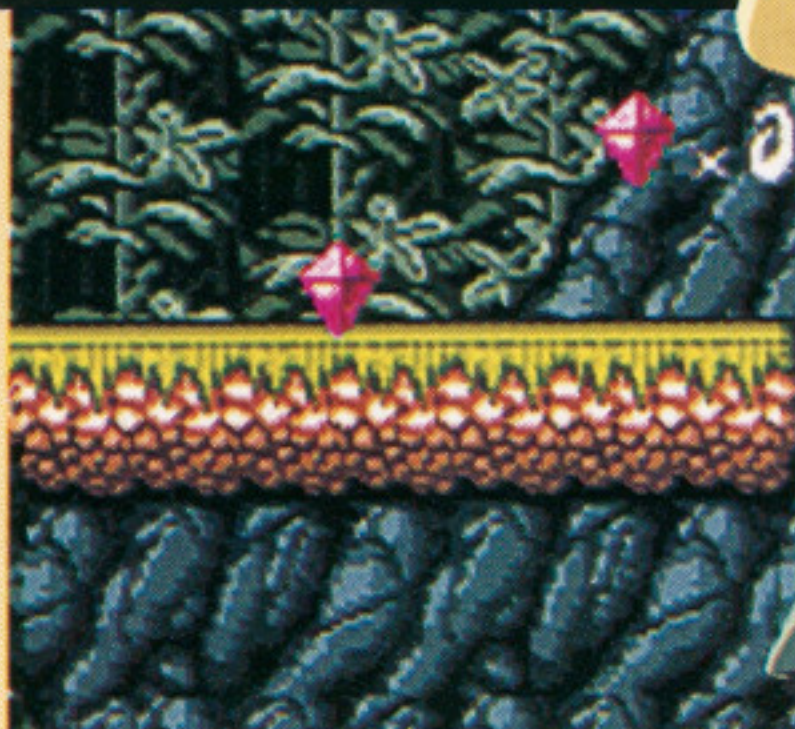
ワンアップ
1UP

▶ 取るとプレイヤー数が1人増えます。



ほうせき
宝石

▶ ボスのいる場所に行くために必要です。



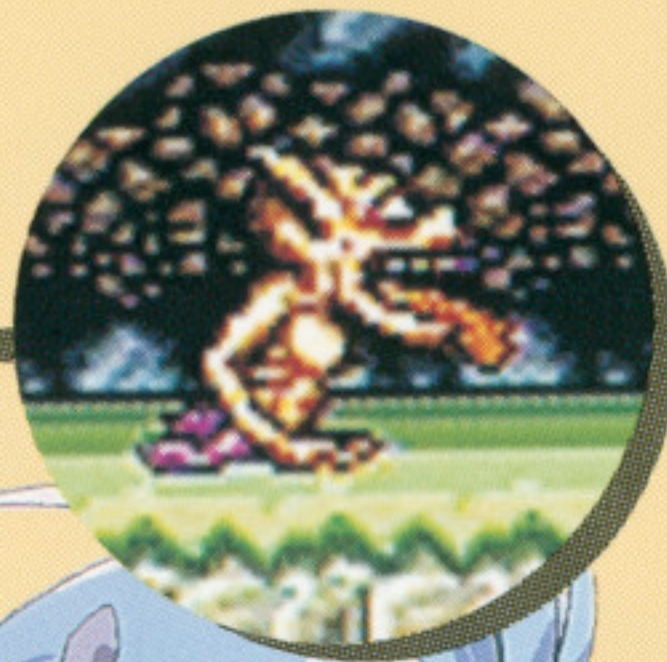
▶ モンスター図鑑 ずかん ステージ1に登場する敵キャラ。とうじょう てき



ランサー

ちょこまかと動きまわっては、時おりうご 槍を出して攻撃して来るおちゃめなヤツ。とき
やり だ こうげき

トロル



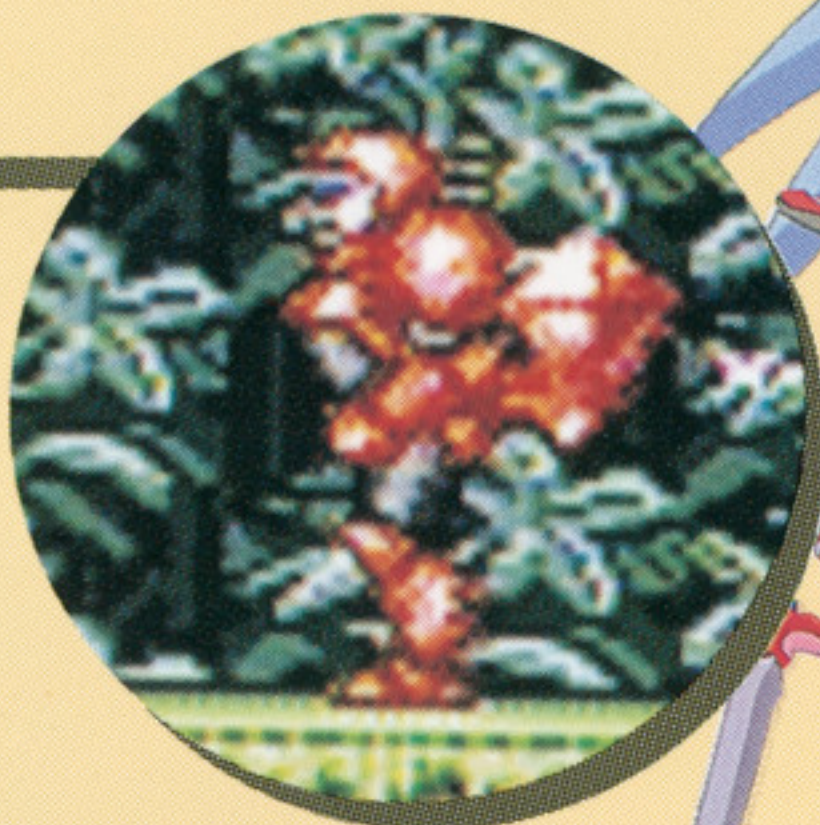
地面からいきなり顔を出し、長い舌をのばしながら近づいて来る。足元に注意だ。あしもと ちゆうい



ゴルギアス

デッカー

高いところ
いながら、斧を
投げて攻撃して
くるというヒキ
ヨーモンだ。こうげき



攻撃は2種類、ボーガンしゆるい を射ってきたり、大きな図おお 体で突進してきたりする。なかなか固いのでめげずに攻撃して倒そう。かた こうげき たお

シェーキー

空中をふわふわと漂いながら、くうちゅう 獲物を見つけると近づいてくる。ただよ

ビーマー

空中に出現し、敵の姿を見つけたら攻撃して来る。コイツの姿を見かけたらすぐ攻撃しよう。くうちゅう しつげん てき すがた み こうげき すがた み こうげき



しょうかい
ボスキャラ紹介 各ステージのボスをしょうかいしよう。

しきがみ よ にん しゅう
これが式神四人衆だ!

プロケル

ステージ2のボス。
どことなく品にあふ
れ、とても落ち着いた
性格だ。



ステージ1のボス。と
ても気が強く、プライド
が高い女のこだ。

アモン

リリム

ステージ3のボス。彼
女は口は悪いがどこか憎
めなかんじのお調子もの。

ムーラ

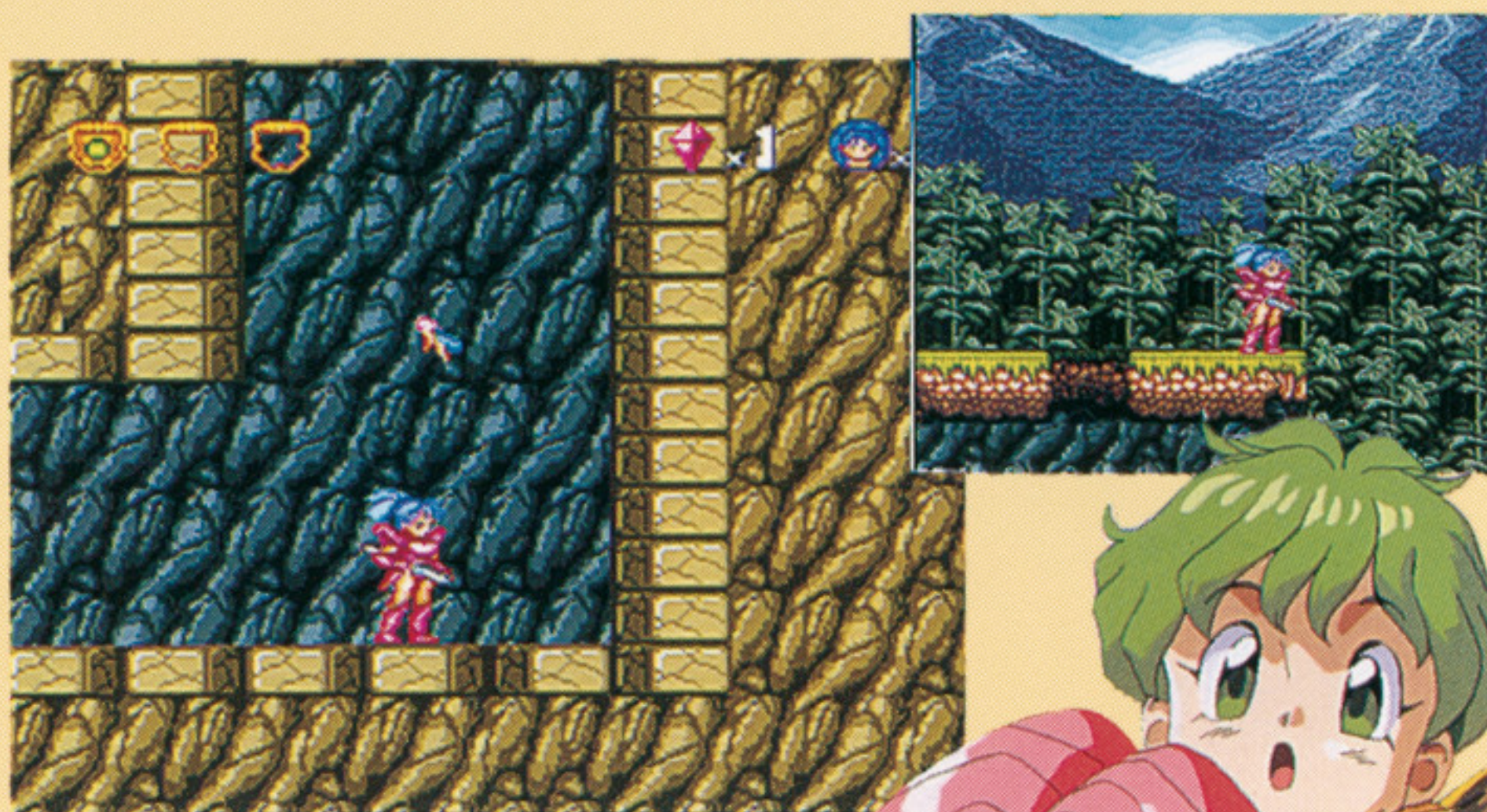
式神四人衆の最後
を飾るだけあり、状
況を冷静に分析して
的確な攻撃をしてく
る。

うつく かのじよ
美しい彼女たちが
まもの か
魔物に変わる

ワンポイントアドバイス

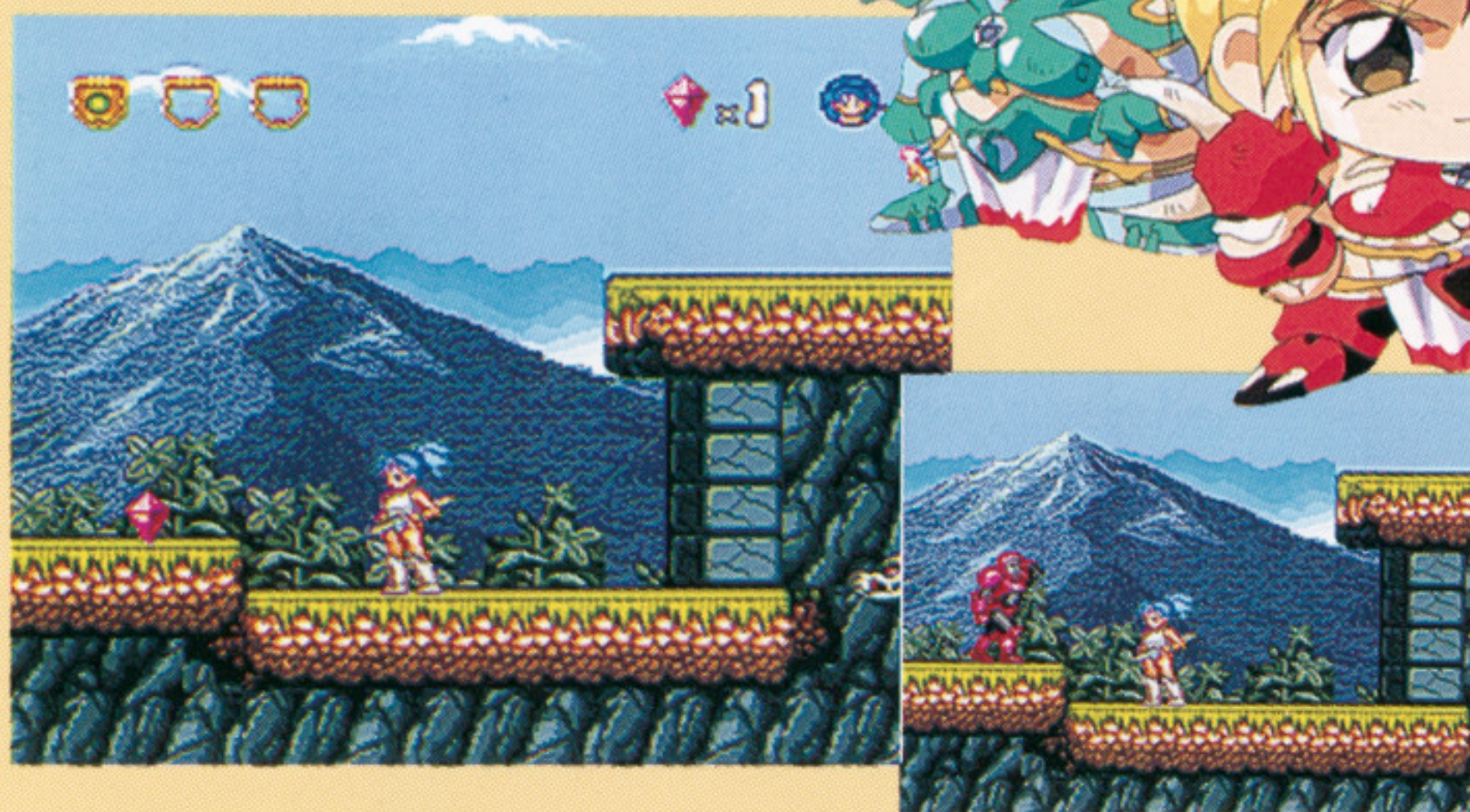
その1 マップ上はくまなく歩こう

マップ上で行けそうな場所にはすべて行ってみよう。意外な場所でおもわぬアイテムを見つけることがあるかもしれない。二節棍をうまく使うのだ。



その2 宝石は必ず取ろう

敵を倒すことによって手に入れることができる宝石。この宝石を3つとも集めなくては、ボスのところにたどり着くことができない。のこらず手にいれよう。

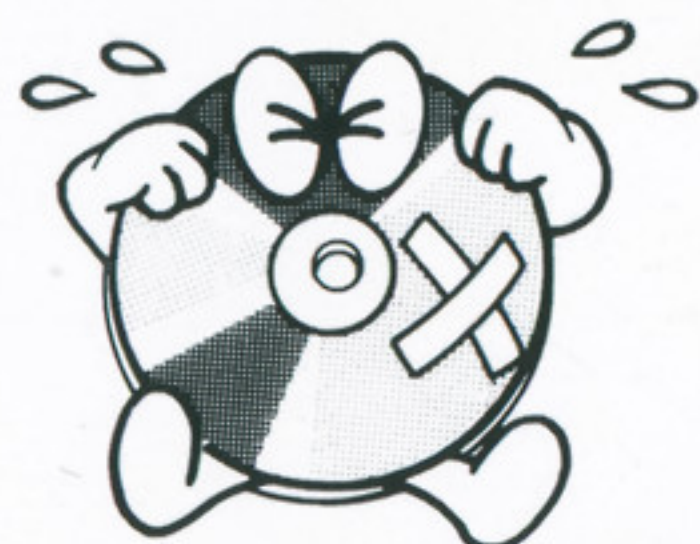




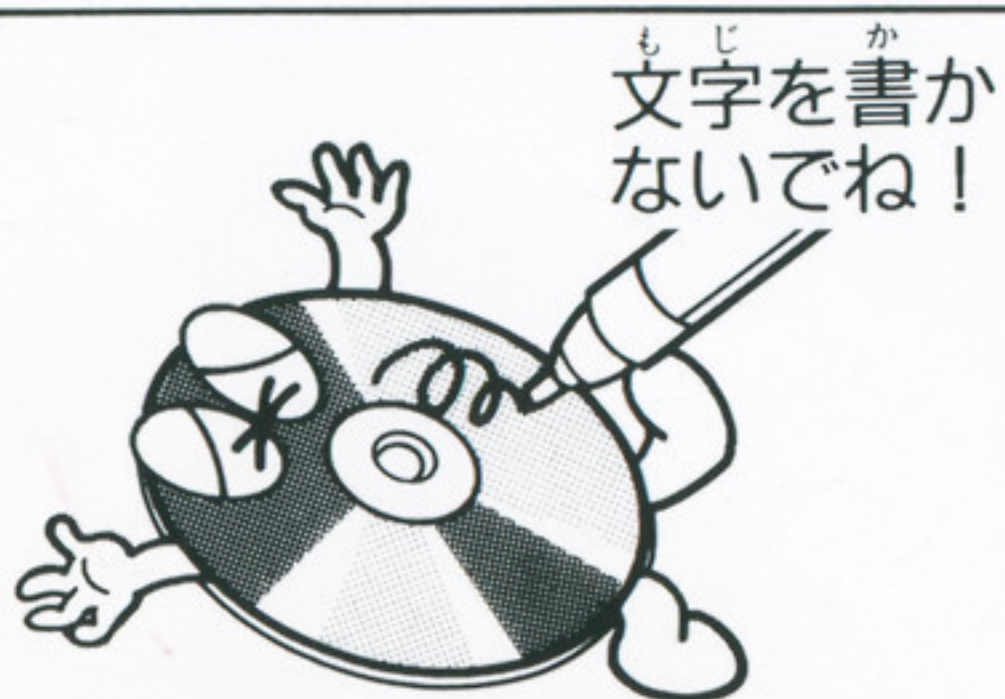
● 信号読み取り面(レーベル面の反対側の光った面)を汚さないように注意してください。汚れた場合は、やわらかい布で、中心部から外周部に向かって放射状に軽く拭きとってください。



よわ キズには弱いんだ！



● CD-ROMディスクにキズをつけないようにしてください。ケースからの出し入れの際は、こすりキズをつけないよう、特に注意してください。



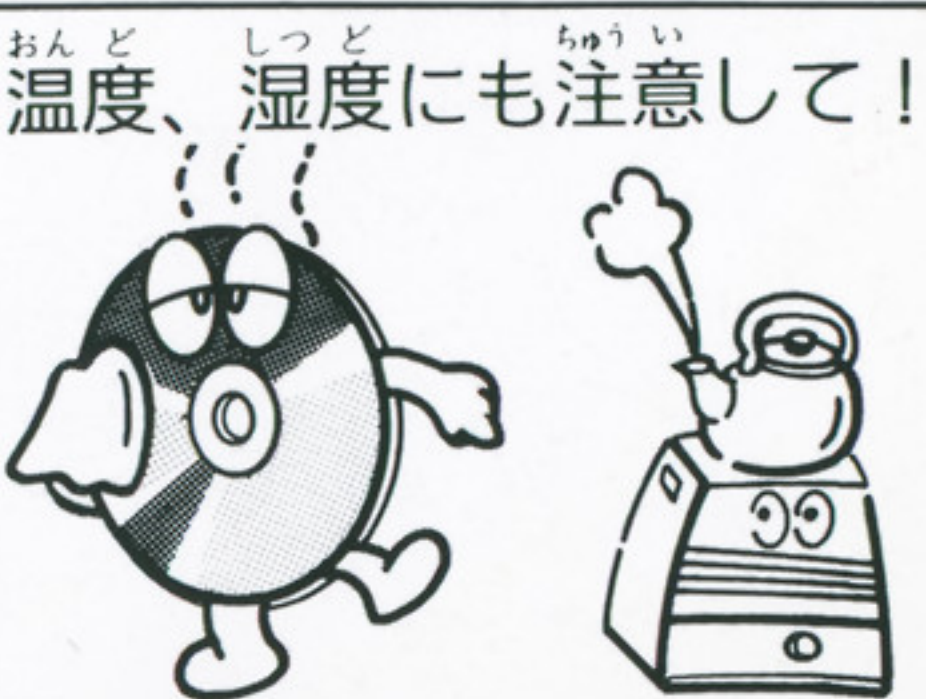
● レーベル面に、鉛筆やボールペンなどで文字を書いたり、シール等を貼らないでください。読み取り面にキズをつける恐れがあります。CD-ROMディスクを曲げたり、センター孔を大きくしないでください。



たいせつ いつまでも大切にね！



● プレイ後は元のケースに入れて保管してください。また、CD-ROMディスクは、高温、高湿の場所には保管しないでください。



naxat soft

株式会社ナグザット

〒112 東京都文京区音羽1-1-1 音羽島根ビル

TEL. フリーダイヤル 0120-079310

テレホンサービス 03-5395-2088

©1993 naxat soft
NXCD2017