

HE
system

Vol.2

ピッコリマカ

ワールド



HUDSON GROUP

HUDSON SOFT



©1987 HUDSON SOFT
©LAD·NAS・東映動画

HuCARD

このたびは、ハードソンのHuCARD、「ビックリマンワールド」を
お買い上げいただき、誠にありがとうございました。

ご使用の前に、取扱ひ方、使用上の注意等、この「取扱説明書」をよくお読みいただき、正しい使用方法でご愛用ください。
なお、この「取扱説明書」は大切に保管してください。

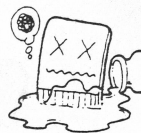
1

精密機器ですので、極端な温度・湿度条件下での使用や保管、および強いショックを避けてください。また、カードを無理に折り曲げたりもしないでください。



2

端子部に触れたり、水にぬらす等して汚さないでください。故障の原因となります。



3

シンナー、ベンジン等の揮発油でふかないでください。



4

テレビ画面からは、できるだけ離れて（2メートル程度）プレイしてください。

5

長時間プレイする場合は、健康のため、1時間ごとに5～10分の小休止をとってください。

※リセット方法

ゲーム中にRUNボタンを押しながらSELECTボタンを押すと、ゲームを最初からやりなおすことができます。

HuCARD は **HE** 専用のゲームカードです。
system

※品質には万全を期していますが、万一製品に当社の責任による不都合がありました場合、新しい製品とお取りかえいたします。それ以外の責任はご容赦ください。※このソフトを当社に無断で複製すること、及び貸借業に使用することを禁じます。

ビックリマン
ワールド

ビックリマン
ワールド

MISSION
SUBSTANTI BUFFET
SUBY HUBBUN BUFF
LAWYER HUBBUN BUFF



てんせいがい へいお まも いま
天聖界の平和を守るため、今、ヘッ
ドロココが立ちあがった。標的は、
あく す てんまかい きよてき
悪の巣、ジュラ城。天魔界の強敵た
ちを打ち倒し、にくき始祖ジュラの
野望をこなごなに打ちくだけ！

ゲーム「ビックリマン」の世界

スーパーゼウスたちの聖なる力をかりて、
闘え！ヘッドロココ。天魔界をうち倒せ！！

『ビックリマンワールド』
は、大人気のビックリマン
をモデルにした、た
のしいアクションゲ
ームです。



始祖ジュラ



ヘッドロココ



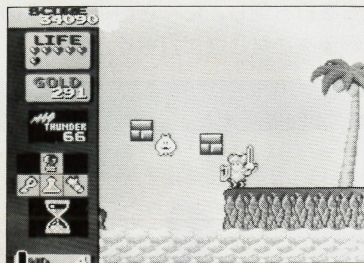
スーパーゼウス

主人公はヘッドロ
ココ。スーパーゼウスや
シャーマンカーンも、
お助けキャラとして登
場します。

キミの力で、天魔界の悪者を
倒し、天聖界を守って下さい。

がめん 画面について

ぜん じざい がめん 全11ラウンドの自在スクロール画面

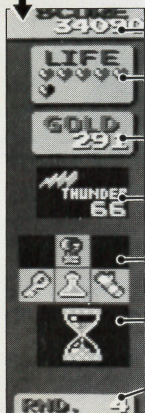


ゲームフィールドは、全11ラウンド。ほとんどのラウンドは、カギを見つけ出口から脱出すればクリアOK。

スクロールは、ラウンドごとにさまざまなタイプがありますが、基本的には、行ったり戻ったりがOKの自在スクロールです（戻れない場所もある）。

画面表示の意味は、下の通りです。

●画面表示(ウインドウ部分)の意味



スコア

現時点での得点を示している。

ライフ

プレイヤーのライフ。なくなるとゲームオーバー。ハートの数は、得点によって、最大10個まで増える。

ゴールド

プレイヤーの持っているお金を示す。お金は、敵を倒すともらえ、武器やアイテムなどを買うときに必要。

ウェポン

プレイヤーが、現在持っている（使える）魔法の種類と数を示している。

アイテム

プレイヤーが持っているアイテムを表示。これらは、持つと同時に、使用状態になる。

タイム

この砂時計の砂が、すべて下に落ちてしまうと、ライフが、ハート1個分減る。すばやくプレイしよう。

ラウンド数

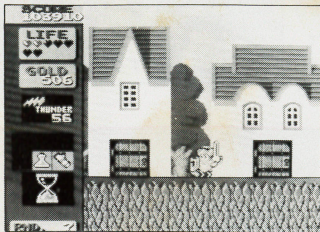
現在のラウンド数を示す。

操作方法

ノーマル面とショップ面のちがいをおぼえよう

画面のタイプによって、操作は少しちがいます。しっかりおぼえてね。

ノーマル面の場合



敵と闘うバトル面での操作。ランボタンとセレクトボタンは、特に使用はしません。

プレイヤーを左右に
コントロールする。

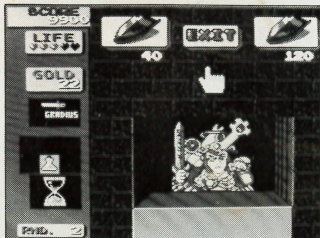
はしごを登るときと、ソード(剣)でつくと扉に入るときに使用。きに使用する。



シヤンパンのとき
使用する。

ウエポンを使うとき
とはしご下りに使用

ショップ面の場合



買い物をするときと、ヒントを聞くときの2タイプの操作方法があります。

ショップで買う品物を
決定するときを使う。

指状のカーソルを動かし、品物を選ぶ。

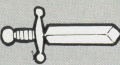





会話モードで、会話を進めるとき使用する。

主人公のパワーアップについて

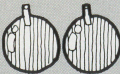



① 武器やよろいなどによるパワーアップ

武器屋で武器や防具を
買うと、プレイヤ
ーの攻撃力や防御力
がアップする。高価
なものほど効力が大。

| | | | |
|---|---|---|---|
|  | ソード（剣） 攻撃力を高める。 5種類ある。 |  | シールド（たて） 敵の矢などを防ぐ。 4種類ある。 |
|  | アーマー（よろい） 防御力を高めてく れる。5種類ある。 |  | ブーツ（くつ） スピードがアップ する。4種類ある。 |







② 魔法によるパワーアップ

これは、特別な武器。
敵を倒したり、シヨッ
プで買うと手に入る。
使える回数に注意し
ながら利用しよう。

| | | | |
|---|-------------------------------------|---|---|
|  | ボム 爆弾。向いている 方向に投げる。 |  | ファイヤーボール 自動的に敵に向か って飛んでいく。 |
|  | タツマキ 地をほうように敵 に近づいていく。 |  | サンダー 画面上のすべての 敵に有効。強力!! |

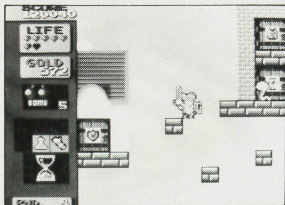
③ アイテムによるパワーアップ

これらは、一時的な
効力があるパワーア
ップアイテム。
敵を倒すか、シヨッ
プで手に入る。
ここで紹介している
もの以外にも、いく
つがあります。

| | | | |
|---|--------------------------------------|---|---------------------------------------|
|  | ヘルメット ダメージを2分の 1にしてくれる。 |  | ガントレット 攻撃力を2倍にし てくれる。 |
|  | ウイングブーツ 飛べる距離が長 くなる。 |  | マント 一定時間、無敵状 態になる。 |
|  | カギ 出口を開けるのに 必要なアイテム。 |  | 復活のクスリ ライフを補充して くれるアイテム。 |

ショップについて

ぶきや びょういん おお わ
武器屋、病院など大きく分けて4タイプ



ゲーム画面には、さまざまなショップ(家)が登場します。大きく分けると、ショップの種類は、武器屋、病院、酒場、情報屋の4タイプ。

武器屋は、武器や魔法を売ってくれ、病院はライフの回復、酒場と情報屋では、重要なヒントをもらうことができます。

攻略アドバイス

1 まずお金を集めよう

敵を倒すと、お金を得ることができる。なるべくたくさん集めること。そしてそのお金で、プレイヤーをパワーアップしよう。

2 情報をたくさん集める

ショップには必ず入り、もらえるヒントは絶対に聞きのがすな！ 進路のヒントやアイテムのありかを教えてくれる場合もある。

3 意外なところにかくし部屋が

いろんな場所に、かくし部屋がある。特に、『おや!?』というメッセージが出たら、近くに「あきらかがある！ 見のがすなよ!!」

(わすれちゃならない)

(コンティニュー情報)

コンティニューの方法は、十字キーのどこかを押しながら、ランボタンを押すというもの。

スコアは0にもどるけど、アイテムはそのまま、ゲームオーバーになったラウンドの最初から再スタートできる！

あきらめず、ガンバレ。



HUDSON GROUP
HUDSON SOFT®

本 社 〒062 札幌市豊平区平岸3条5丁目1番18号ハドソンビル TEL.011-841-4622
東京支社 〒162 東京都新宿区市谷田町3丁目1番1号ハドソンビル TEL.03-260-4622
営 業 所 札幌, 東北, 名古屋, 大阪, 福岡