

**HE**  
system

PC Engine

# データバックアップカード

バックアップ  
メモリ

対応ソフト

ROMRAM



バックアップラム

TENNOKOE BANK

# 天の声バンク



このソフトを使用するには、  
天の声2/CD-ROM²システム  
が必要です。



HUDSON GROUP  
**HUDSON SOFT**®

© 1991 HUDSON SOFT

**ROMRAM**  
**HuCARD**



このたびは、ハドソンのHuCARD“<sup>てん</sup>天の<sup>こえ</sup>声バンク”を  
お買い上げいただき、誠にありがとうございました。

ご使用の前に、<sup>しやう</sup>取扱<sup>まえ</sup>い方、<sup>とりあつか</sup>使用上<sup>かた</sup>の<sup>しやうじやう</sup>注意<sup>ちゆうい</sup>等、この「<sup>とりあつかいせつめいしよ</sup>取扱説明書」をよくお読みい  
ただき、<sup>ただ</sup>正しい<sup>しやうほう</sup>使用法<sup>あいよう</sup>でご愛用<sup>とりあつかいせつめいしよ</sup>ください。なお、この「<sup>とりあつかいせつめいしよ</sup>取扱説明書」は大切に  
<sup>ほかん</sup>保管<sup>たいせつ</sup>してください。

**1** <sup>せいみつ き</sup>精密機器<sup>き</sup>ですので、<sup>きよくたん</sup>極端<sup>おんど</sup>な<sup>しつどじやうけんか</sup>温度・湿度<sup>しやう</sup>条件下<sup>しやう</sup>での使用<sup>ほかん</sup>や  
<sup>ほかん</sup>保管<sup>つよ</sup>、<sup>さ</sup>および<sup>さ</sup>強い<sup>さ</sup>ショック<sup>さ</sup>を<sup>さ</sup>避<sup>さ</sup>けて<sup>さ</sup>くださ<sup>さ</sup>い。また、カ  
ードを<sup>むり</sup>無理<sup>お</sup>に<sup>ま</sup>折<sup>ま</sup>り<sup>ま</sup>曲<sup>ま</sup>げ<sup>ま</sup>たり<sup>ま</sup>し<sup>ま</sup>ない<sup>ま</sup>で<sup>ま</sup>くださ<sup>ま</sup>い。

**2** <sup>たんしぶ</sup>端子部<sup>ふ</sup>に<sup>みず</sup>触<sup>みず</sup>れたり<sup>みず</sup>、<sup>みず</sup>水<sup>など</sup>に<sup>よご</sup>ぬ<sup>よご</sup>らす<sup>よご</sup>等<sup>よご</sup>して<sup>よご</sup>汚<sup>よご</sup>さない<sup>よご</sup>で<sup>よご</sup>くださ<sup>よご</sup>  
い。<sup>こしやう</sup>故障<sup>げんいん</sup>の<sup>げんいん</sup>原因<sup>げんいん</sup>と<sup>げんいん</sup>なり<sup>げんいん</sup>ます。

**3** <sup>たんしぶ</sup>端子部<sup>よご</sup>が、<sup>よご</sup>もし<sup>よご</sup>汚<sup>よご</sup>れた<sup>よご</sup>とき<sup>よご</sup>は、<sup>よご</sup>や<sup>よご</sup>わ<sup>よご</sup>ら<sup>よご</sup>か<sup>よご</sup>い<sup>よご</sup>ガ<sup>よご</sup>ー<sup>よご</sup>ゼ<sup>よご</sup>、<sup>よご</sup>また<sup>よご</sup>  
は<sup>しやうどくよう</sup>エチルアルコール<sup>し</sup>（消毒用<sup>し</sup>アル<sup>し</sup>コ<sup>し</sup>ール）<sup>し</sup>を<sup>し</sup>染<sup>し</sup>み<sup>し</sup>込<sup>し</sup>ませ<sup>し</sup>  
た<sup>かる</sup>ガ<sup>かる</sup>ー<sup>かる</sup>ゼ<sup>かる</sup>で<sup>かる</sup>軽<sup>かる</sup>く<sup>かる</sup>ふ<sup>かる</sup>い<sup>かる</sup>て<sup>かる</sup>くださ<sup>かる</sup>い。

**4** <sup>がめん</sup>テレビ画面<sup>はな</sup>からは、<sup>はな</sup>でき<sup>はな</sup>る<sup>はな</sup>だ<sup>はな</sup>け<sup>はな</sup>離<sup>はな</sup>れ<sup>はな</sup>て<sup>はな</sup>（<sup>ていど</sup>2メ<sup>ていど</sup>ートル<sup>ていど</sup>程<sup>ていど</sup>度）  
プ<sup>ていど</sup>レ<sup>ていど</sup>イ<sup>ていど</sup>し<sup>ていど</sup>て<sup>ていど</sup>くださ<sup>ていど</sup>い。

**5** <sup>ぜったい</sup>絶対<sup>ぶんかい</sup>に、<sup>ぶんかい</sup>分<sup>ぶんかい</sup>解<sup>ぶんかい</sup>し<sup>ぶんかい</sup>な<sup>ぶんかい</sup>い<sup>ぶんかい</sup>で<sup>ぶんかい</sup>くださ<sup>ぶんかい</sup>い。<sup>まんいち</sup>万<sup>ぶんかい</sup>一<sup>ぶんかい</sup>、<sup>ばあい</sup>分<sup>ばあい</sup>解<sup>ばあい</sup>さ<sup>ばあい</sup>れ<sup>ばあい</sup>た<sup>ばあい</sup>場<sup>ばあい</sup>合<sup>ばあい</sup>、  
<sup>とうしゃ</sup>当<sup>ほしやう</sup>社<sup>ほしやう</sup>で<sup>ほしやう</sup>は<sup>ほしやう</sup>保<sup>ほしやう</sup>証<sup>ほしやう</sup>で<sup>ほしやう</sup>き<sup>ほしやう</sup>な<sup>ほしやう</sup>く<sup>ほしやう</sup>な<sup>ほしやう</sup>り<sup>ほしやう</sup>ま<sup>ほしやう</sup>す。



※リセット方法

ゲーム中にRUNボタンを押しながらSELECTボタンを押すと、ゲームを最初からやりなおすことができます。

**HuCARD**は<sup>せんよう</sup>SE<sup>せんよう</sup>専用<sup>せんよう</sup>の<sup>せんよう</sup>ゲーム<sup>せんよう</sup>カード<sup>せんよう</sup>です。

※品質には万全を期していますが、万一製品に当社の責任による不都合がありました場合、新しい製品とお取りかえいたします。それ以外の責任はご容赦ください。※このソフトを当社に無断で複製すること、及び賃貸業に使用することを禁じます。



# 天の声 バンク 物語

作画/フジサワ トミオ

今日、ヒロシの家  
で桃鉄やろうぜ

いいぜ

—ヒロシの家—

ヒロシの  
岡山  
かいめつ

あっ  
ドジラだ!!

お〜  
かわいそう

カチカ

ヒロシの  
部屋

ヒロシ

まっまが...

ギン

おい、ヒロシ  
今日はちよ  
つとむりじ  
やない

わりの  
いな

つづき  
は明日、タ  
カヒロの家で  
やろうぜ

宿題も  
しないで  
その続きは  
また明日に  
しなさい

OK!!  
ヒロシ  
天の声2を  
もってこいよ

そっしーその夜

あーあ、  
明日タカヒロの  
家に天の声2  
もっていくの  
めんどくせー  
なー





いっそのこと天の声2がポケットに入るぐらいなら便利なの  
に……?

もちほこびに便利だ!!

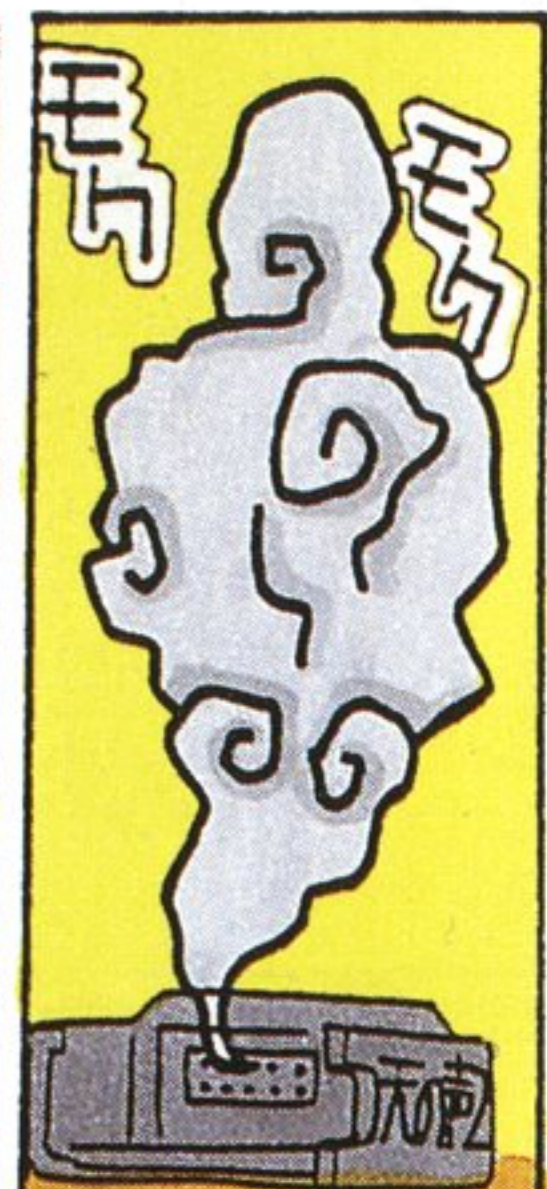
スッポリ



ホフーン



ん?

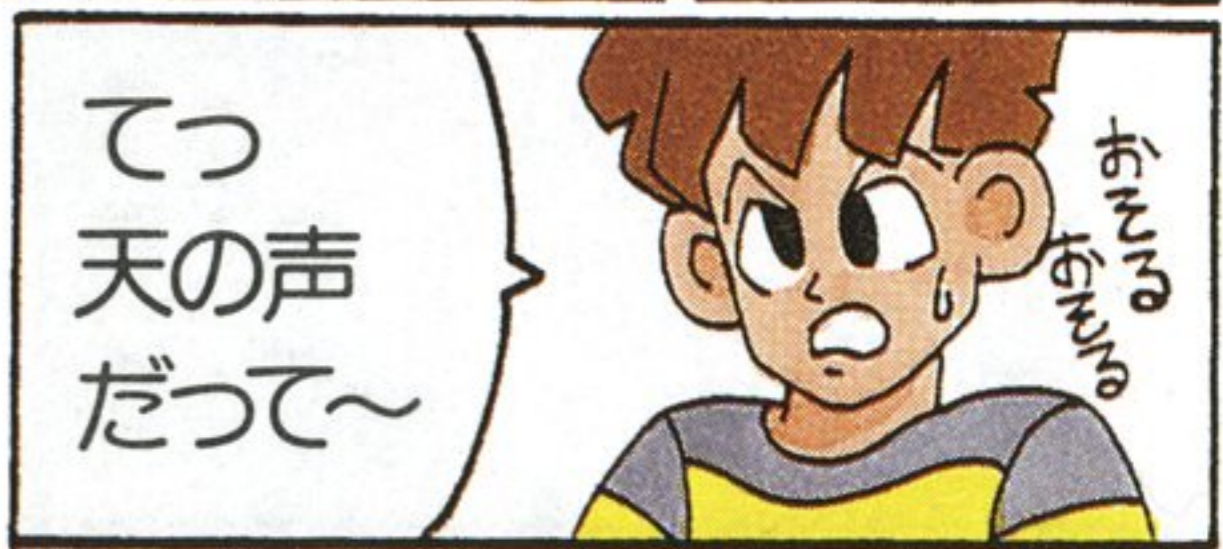


なになんだっ



安心して!  
おばけではないぞ!!

わしは  
天の声じゃ



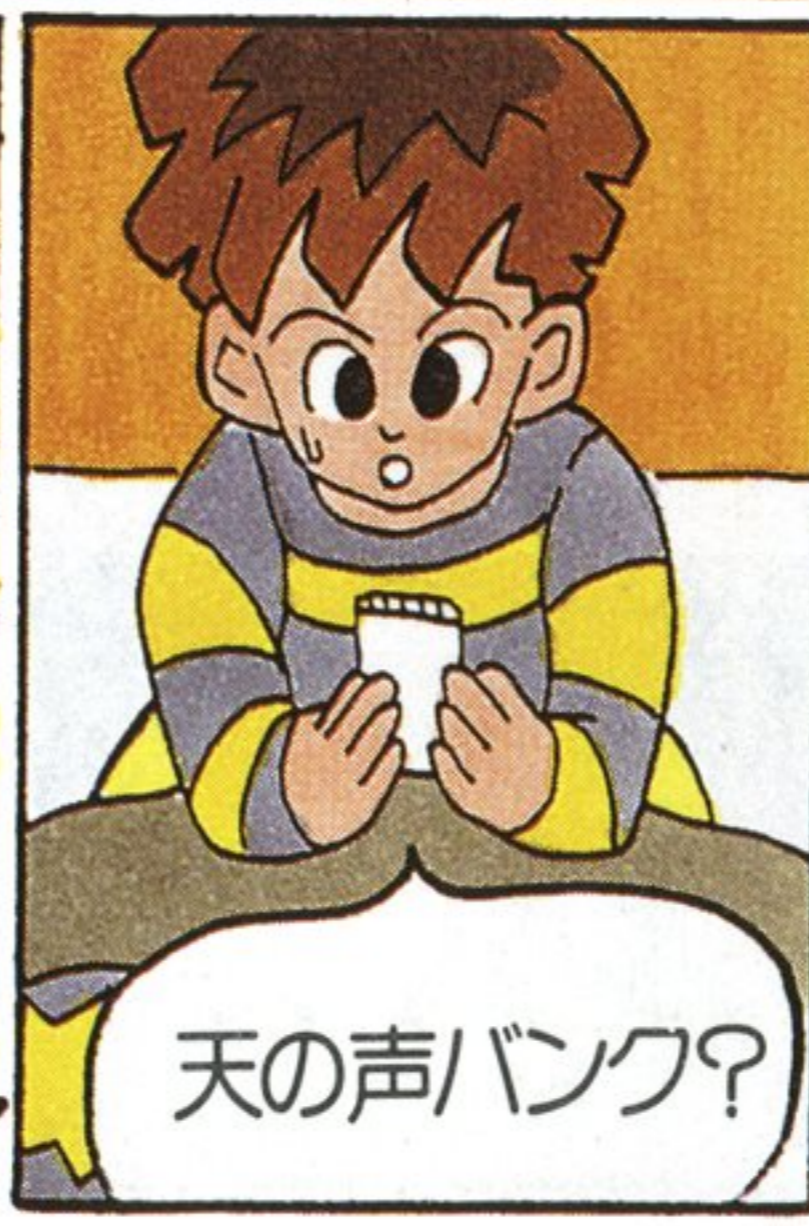
てっ  
天の声  
だって〜



そうじゃ!  
ヒロシ君、  
きみに  
いいものを  
あげよう



天の声バンクじゃ



天の声バンク?



その天の声バンクは、その大きさと天の声2のデータが4台分も入るすぐれものじゃ





すごい



よいか、ゲーム  
だけじゃなく勉強  
もするんじゃ  
ぞ



ありがとう  
天の声

次の日  
—タカヒロの家—



あっおまえ  
天の声2  
わすれたな  
〜

ムク

おーヒロシ  
おそかった  
じゃないか



キラ



なんだ!そりや、  
天の声2をもって  
こいって言った  
んだぞ!!

新しい  
ゲーム  
か?



あまい!!これぞデータ  
が4台分も入る  
天の声  
バンクだ!



え〜い、頭が高い

はは〜

ひがまぶ



ホツホツホツ  
使い方は、このあとの  
マニュアルをよく読んで  
みんなで楽しく  
遊ぶんじゃぞ!

天の声2  
マニュアル





# 天てんの声こえバンクには 3つのモードがあるんじゃ

このソフトは、「天てんの声こえ2」やCD・ROMのインターフェー  
ス「IFU-30」等などのバックアップメモリーを、最大4台分保存  
したり書き写かうつすための物ものです。

PCエンジンに挿入そうにゆうして電源でんげんを入いれると、  
次の画面がめんが表示ひょうじされます。ここで、RUN  
ボタンおを押おしてください。バックアップメ  
モリーをチェックした後あとで、メニュー画面がめん  
が表示ひょうじされます。



コピー方法ほうほうは3種類しゅるいあります。

**モード1** バックアップメモリーから天てんの声こえバンクへ内容ないようを複写ふくしゃします。

**モード2** 天てんの声こえバンクの内容ないようをバックアップメモリーに複写ふくしゃします。

**モード3** バックアップメモリーの内容ないようと天てんの声こえバンクの内容ないようを交換こうかんします。

このメニューの時ときにSELECTボタンおを押おすと、バックアップメモリーや天てん  
の声こえバンクのBOXボックスに入はいっているデータめい(ファイル名かくにん)を確認かくにんすることができ  
ます。





# バックアップシステムから てん こえ 天の声バンクに

モード

このモードは、バックアップメモリ  
の内容を天の声バンクに複写します。  
メニューが表示されている時に左右ボタンでこ  
のモード（一番左側）にします。①ボタンを押  
すと、バンクのBOXを選ぶメニュー画面が表  
示されます。

コピーの方法を

選択してください。



バックアップメモリから  
BANKへ内容を複写します。  
★Iボタンを押してください★

BANKのBOX(1~4)を  
選択してください。



BOX 1  
使用済み

★Iボタンを押してください★

方向キーで1~4までのどのBOXに複写する  
かを選択し、①ボタンを押します。この時に、  
BOXの中にデータが入っていれば「使用済み」  
入っていなければ「未使用」と表示されます。  
「使用済み」のBOXを選択すると、記憶してあ  
ったデータが消えますので注意してください。

次に、実際に複写するメニューが表示されます。  
複写してもいいならRUNボタンを押します。  
複写を中止するならば、方向キーで「No」を選  
択後にRUNボタンを押します。すると、BOX  
選択のメニューに戻ることができます。

バックアップメモリの内容を  
BOX 3へ複写します。  
よろしいですか？



YES



No

RUNボタンを押してください





# てん こえ 天の声バンクから バックアップシステムに

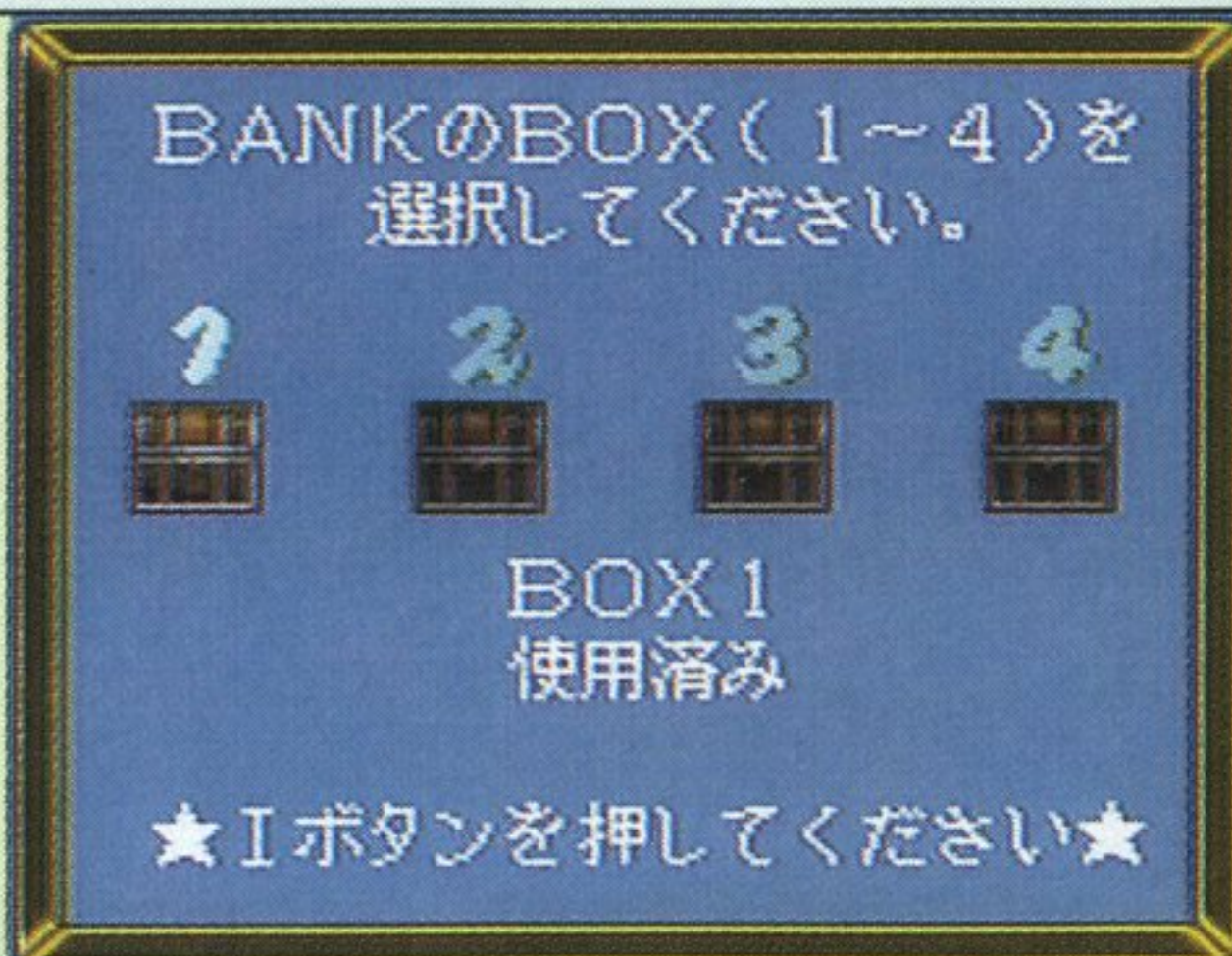
モード

このモードは天の声バンクの内容をバックアップメモリーに複製します。このモードを実行すると、いま入っているバックアップメモリーの内容が消えてしまいますので注意して下さい。



メニュー画面でこのモードを選択した後、Iボタンを押します。画面に「上書きされますがよろしいですか?」の表示がでますので、実行するならばRUNボタンを、中止するならば方向キーで「No」を選択して、RUNボタンを押して下さい。

「Yes」で実行すると、どのBOXからコピーするかを選択する画面になりますので、方向キーでBOXを選択してIボタンを押します。

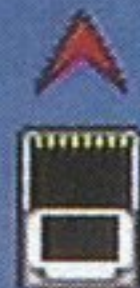




バックアップメモリーに  
BOX 1の内容を複写します。  
よろしいですか？



YES



No

RUNボタンを押してください

がめん 画面に「バックアップメモリーにBOX?の内  
容を複写します。よろしいですか？」の表示が  
でますので、実行するならばRUNボタンを押  
します。中止するならば方向キーで「No」を選  
択してRUNボタンを押します。



## これはデータを一度に入れ かえる便利なモードだよ!

モード

このモードは天の声バンクとバック  
アップメモリーのデータを入れかえ  
るモードです。モード1とモード2を一度に実  
行します。メニュー画面でこのモードを選択し  
た後、①ボタンを押します。

コピーの方法を  
選択してください。



バックアップメモリーの内容と  
BANKの内容を交換します。  
★Iボタンを押してください★

BANKのBOX(1~4)を  
選択してください。



BOX 2  
使用済み

★Iボタンを押してください★

次に、どのBOXのデータを入れかえるかを選  
択します。方向キーで選択してから①ボタンを  
押します。

注意：未使用のBOXとはデータの入れかえは  
できません。



バックアップメモリーの内容と  
BOX 2の内容を交換します。



YES



No

RUNボタンを押してください

画面に「バックアップメモリーとBOX?の内容を交換します。」と表示されますので、実行するならばRUNボタンを押します。中止するならば方向キーで「No」を選択してRUNボタンを押します。

全てのモードの操作が完了したなら、電源を切って天の声バンクのカードを抜いてください。また、引き続き操作される場合も、一度電源を入れなおしてから操作してください。

BANKのBOX 2から  
バックアップメモリーへの  
複写を終了しました

電源を切ってカードを  
ぬいて下さい。

## ジョイパッドの名称と機能

方向キー

モードの選択  
BOXの選択等

SELECTボタン

データ(ファイル名)  
の確認



IIボタン

キャンセル

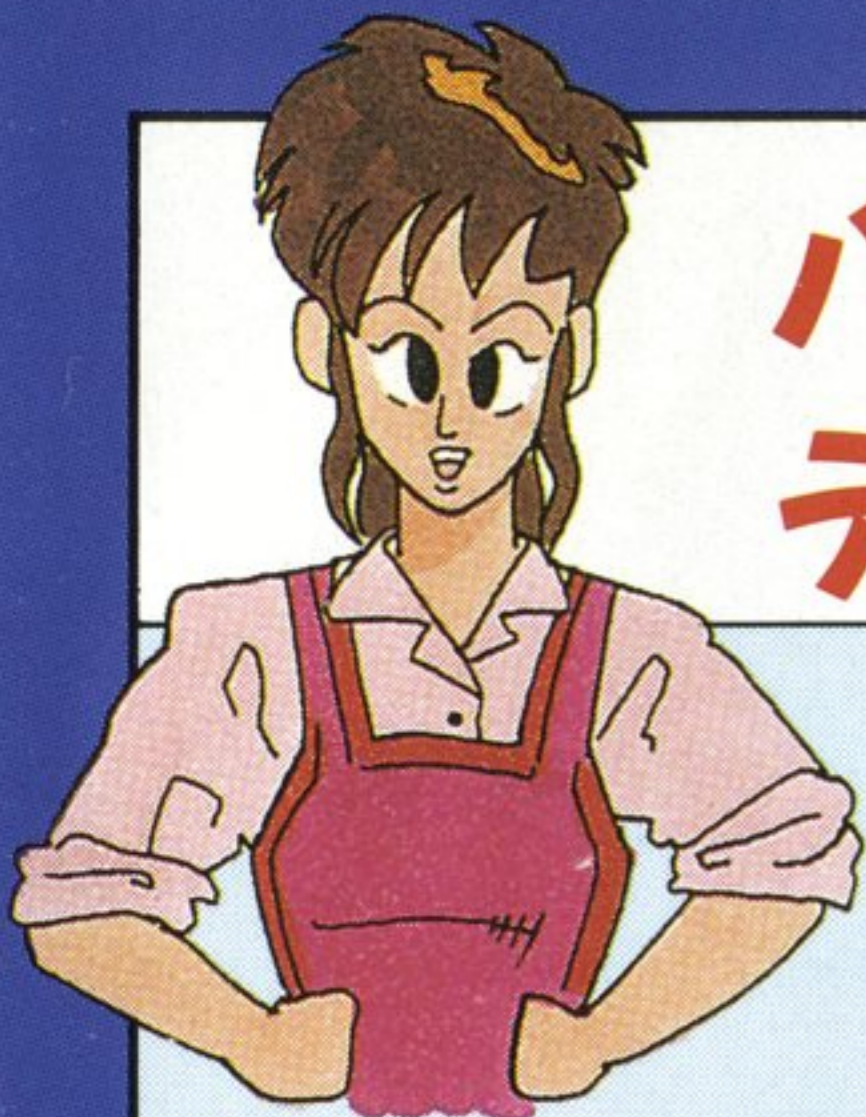
Iボタン

モード等の決定

RUNボタン

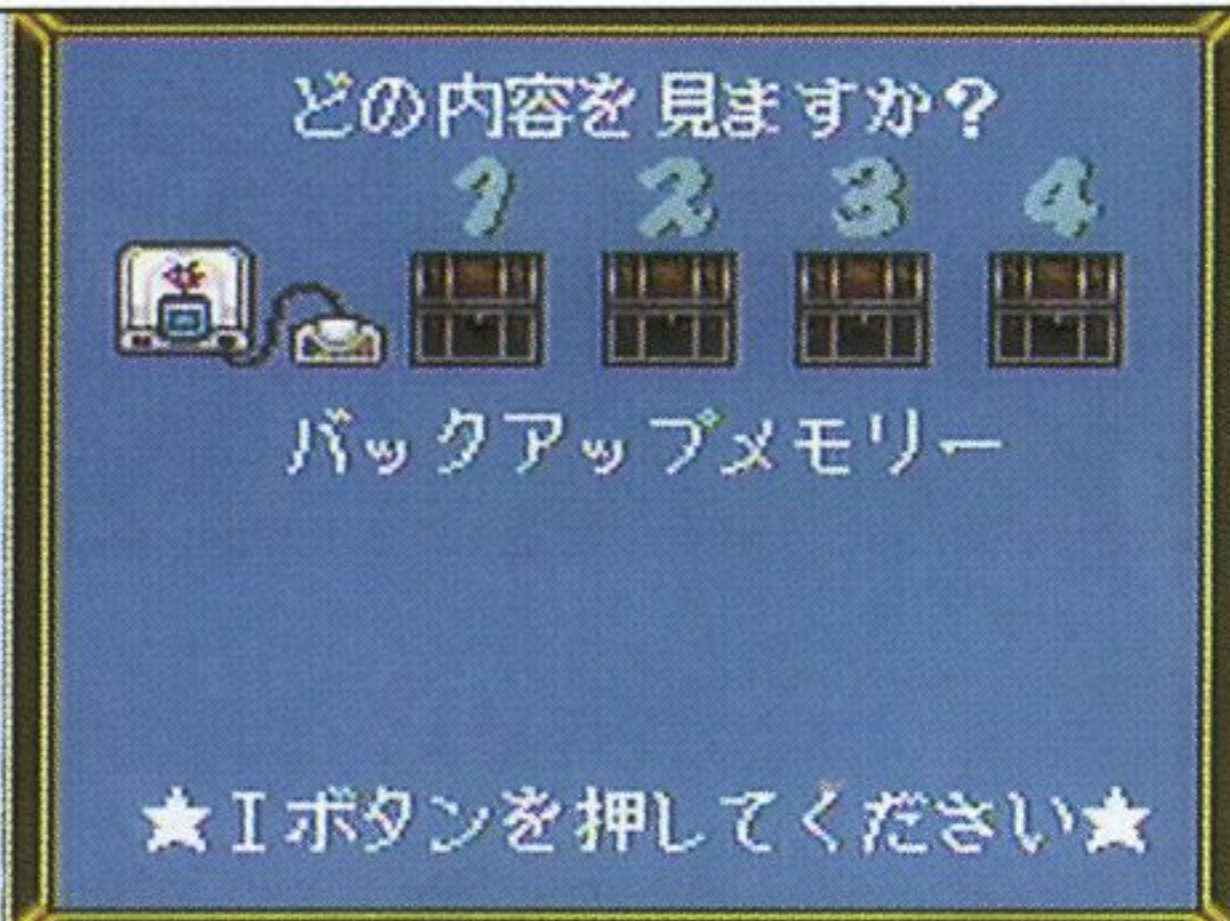
メモリー移動等の決定





# バックアップメモリーや各BOXの データを<sup>かく</sup>確認できるのよ!

SELECTボタンを押した時  
に表示されます。方向キーで  
どのメモリーの内容を見るか  
を選び、①ボタンを押します。



表示されたデータの上下に矢印が表示された場  
合には、表示されている以上のデータがありま  
すので、方向キーの上下で次のデータを見るこ  
とができます。①ボタンを押せば、メニュー画  
面に戻ることができます。

## ちゅうい ご注意

- バックアップメモリーに何もデータが入っていない場合モード1、3は実行できません。
- 実行するBOXに何もデータが入っていない場合モード2、3は実行できません。
- 天の声バンクの各モードは複写または交換を実行します。各データの削除は、バックアップメモリー対応の各ゲームソフトまたはCD-ROM<sup>2</sup>システムカードで行なってください。
- データの名前の先頭に「X」が付いている場合には、天の声バンクはその他のパスワードを守るために、動作しなくなります。その場合、システムカードのファイル削除を使用して、不良ファイルを削除してください。





本 社 〒062 札幌市豊平区平岸3条5丁目1番18号 ハドソンビル TEL 011-841-4622  
東京支社 〒162 東京都新宿区市谷田町3丁目1番1号 ハドソンビル TEL 03-3260-4622  
大阪支店 〒542 大阪市中央区東心斎橋1丁目1番10号 大阪料理会館ビル5階 TEL 06-251-4622  
営 業 所 札幌・名古屋・福岡