

HE
system

CD-ROM²
SYSTEM
PC Engine



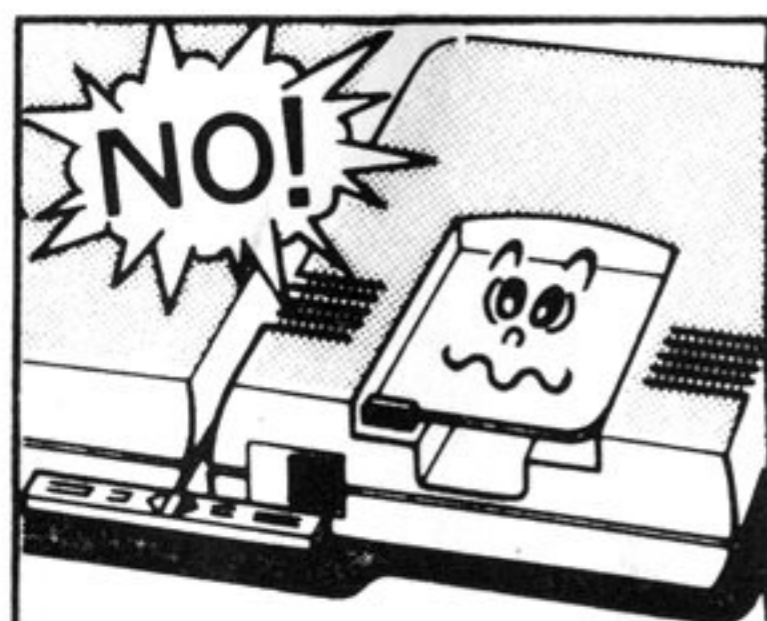
ブライ
「八玉の勇士伝説」

RIVERHILL SOFT

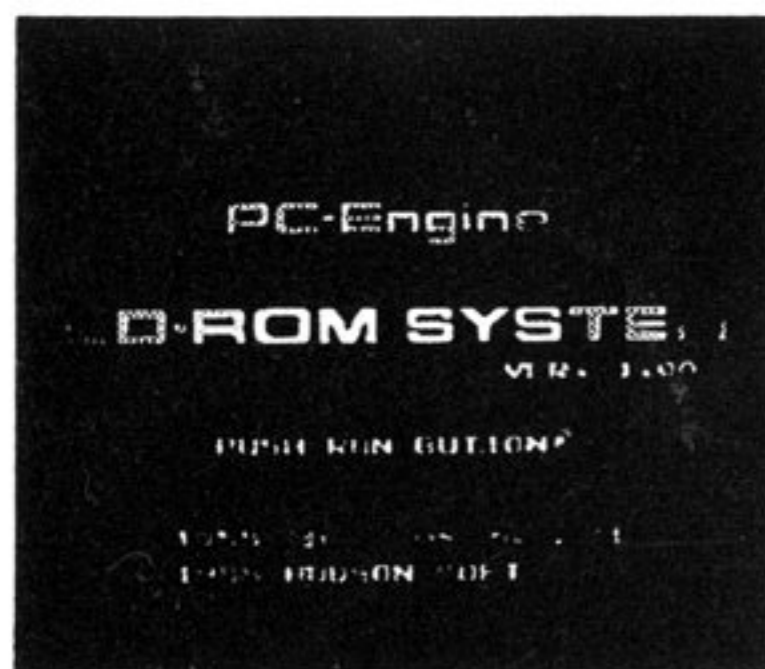
このたびは、株式会社リバーヒルソフトのCD-ROMディスクをお
買い上げいただき、誠にありがとうございました。

ご使用前に、この「取扱説明書」をよくお読みいただき、正しい使用方法
でご愛用ください。なお、この「取扱説明書」は、大切に保管してください。

●セット時の注意



スイッチを入れたまま、
カードを出し入れしない。



①まずINTERFACE UNITとCD-ROM²、PC Engineが正しく接続され
ているかどうか確認してください。

②CD-ROMディスクを楽しむためには、システムカードが必要です。CD-ROM
ディスクをCD-ROM²に、システムカードをPC Engine本体にしっかり差
し込んだのちに、INTERFACE UNIT、PC Engine本体の順にスイッチ
を入れてください。

③また、PC Engine本体のスイッチを入れたままシステムカードの抜き差し
を行うと、PC Engine本体及びINTERFACE UNITの故障の原因にな
りますので、絶対に行わないでください。

④CD-ROMディスクには、表と裏があります。必ず、レーベル面(ゲームタイトルな
どが記されている面)が上になるようにCD-ROM²にセッティングしてください。

⑤CD-ROM²システムが正常に作動している場合は、左のような画面が最初に
表示されます。この画面が表示されない場合は、INTERFACE UNITにつ
いて「取扱説明書」を参考にしながら、操作方法にまちがいがいかどうか
確認してください。

CD-ROMディスクは、**CD-ROM²SYSTEM**

専用のゲームソフトです。

* CD-ROMディスクは普通のCDプレイヤーでは使用しないで
ください。コンピューター用のデータがオーディオ機器に悪影響
を及ぼす場合があります。

BURAI

～八玉の勇士伝説～

STAFF

Story by

TAKEO IJIMA

Characters design

Original drawing

SHINGO ARAKI

MICHI HIMENO

Music by

HIROMI IMAKYUREI

Directed by

Yoshihiko Miyazaki

Main programmer

Kazuyuki Yamamoto

Visual scene programmer

Kinya Yokoyama

Visual scene CG director

Koji Ikemoto

CG assistant

Satoshi Goto

Takeharu Watanabe

Mona Yamada

Coloring

Yuichiro Yano

Message rewriting

Norikazu Yasunaga

Product managing

Shinichi "DAPPY" Minato

Manual cover&Package design

Planning Rockets

Manual Produced

Takahiro Eguchi (100%)

Produced by

KAZUHIRO OKAZAKI

STORY of The BURAI



6千年前、惑星キプロスでは、光の神リスクと闇の神ダールによる戦いが行なわれた。壮絶を極めたこの戦いはリスク

側の勝利に終わり、ダールはキプロスに封印された。

その後、6千年の間、リスクの守護のもと、キプロスは王家による平和な統治が行なわれていた。だが、この地を征服しようとするビドー・クラレントは、ダールを蘇らせ、部下・七獣将とともに侵攻を開始した。——魔神ダール蘇りし時、光神リスク、

光の御子となりてキプロスの地に降りたたん——

古き予言書の示す通り、ダールが復活した今、リスクもまた、キプロスの幼い王子として降臨していた。

そのことを知ったビドーは、キプロス王家を壊滅。王家側近の三銃士は、城の陥落間際、王子を連れ脱出を計るが、その途中ビドー軍の追っ手に倒されてしまう。最後の力を振り絞り、王子に光の結界を施した三銃士は、光神の守護星である勇士を呼ぶ、光輝く八つの玉を空高く放り投げた……。

©1989、1991 Riverhill Soft / Pandrabox

／ Araki production

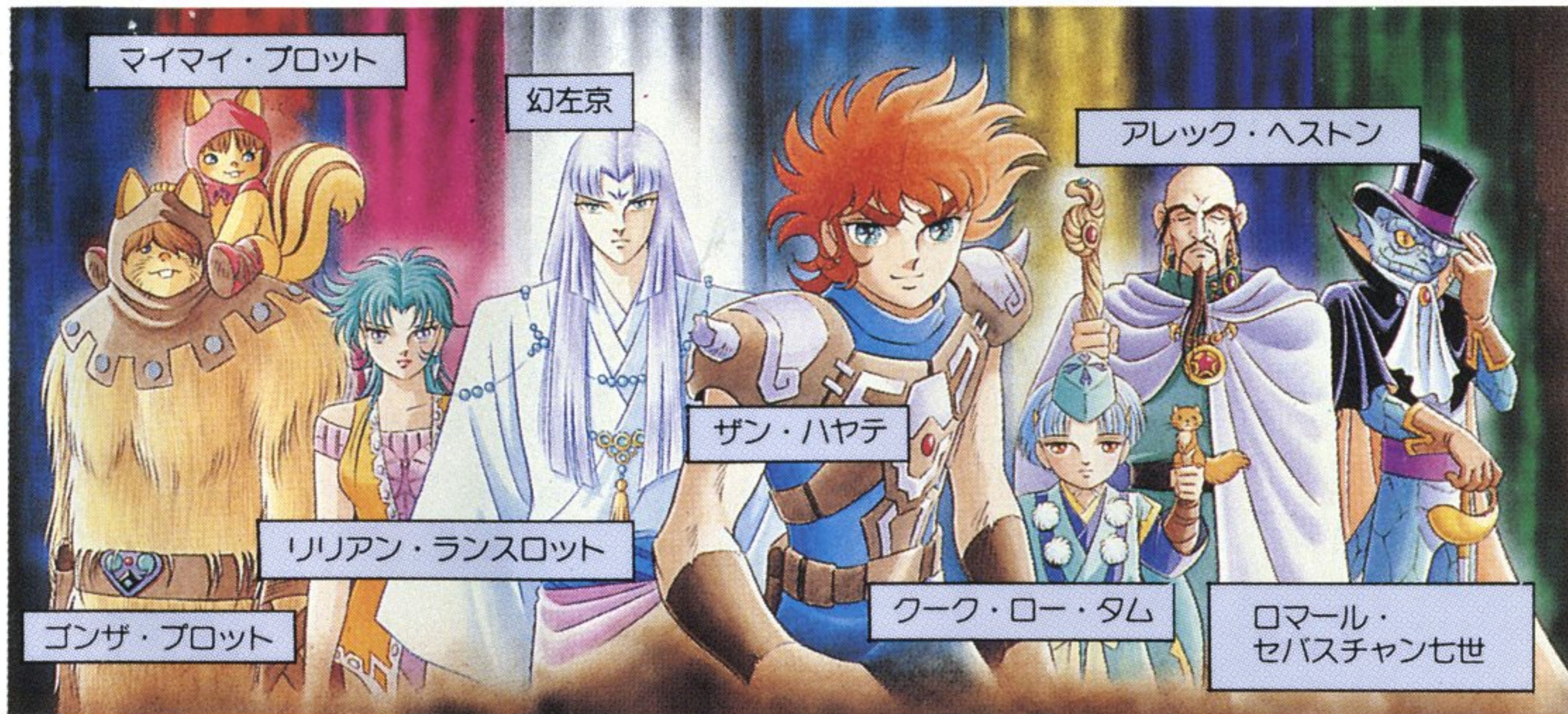




主な登場人物

ここに紹介した以外にも、様々なゲストキャラクターが登場します。

八玉の勇士



ビドラー十七獣将





パッドの操作方法

このゲームでは、パッドは以下のよう
に操作してください。

方向キー

マップ上でキャラを動かします。また、メニュー画面では、アイコンを選択したり、サブメニューに移動したり(→)、キャラやアイテムを選択するときに使用します。



IIボタン

選んだ物をキャンセルしたり、メニュー画面からマップ画面に戻ったりするときに使います。

セレクト

マップ画面からメニュー画面に切り替えるときに使います。

ラン

ゲームスタート時に使います。

Iボタン

選択したアイテムや特殊能力の決定、実行、メインメニューからサブメニューに移るときに使います。

ゲームの始め方

ゲームが始まると、オープニングに続き、右のようなタイトル画面が出ますので、ここで初めて(Beginning)か前回の続き(Continue)を選んでスタートボタンを押してください。バックアップに空きがないときは、セーブできませんので、不要なものを消してから遊んでください。





フィールド画面

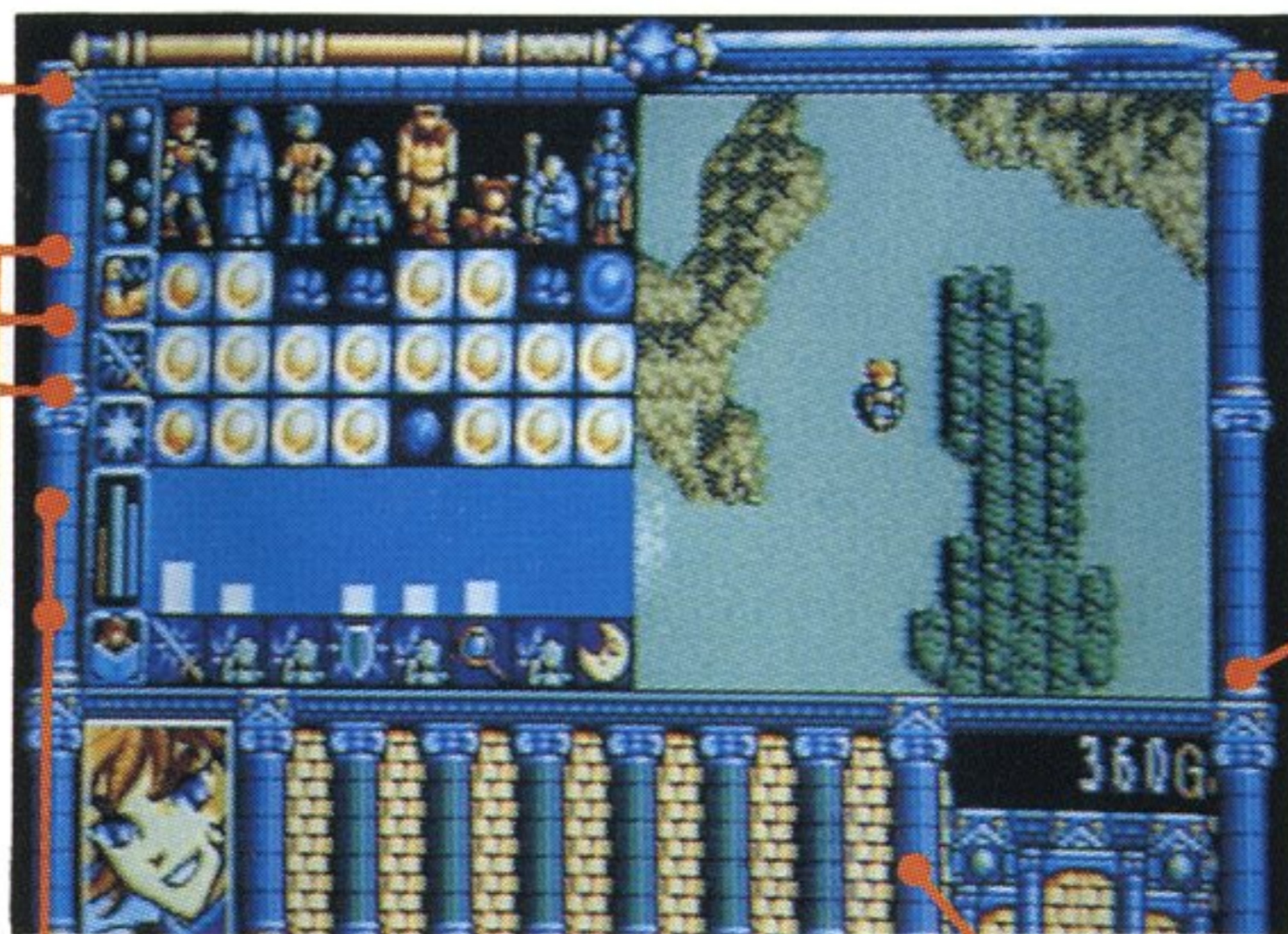
ゲーム中、勇士たちが冒険する基本的な画面は下のようになっています。

キャラクター

現在パーティを組んでいるメンバーが表示されます。

ステータス

キャラクターの体力、攻撃力、能力値が玉の状態が表示されます。攻撃を受けたりすると輝きが失われ、体力の玉が壊れたキャラは、戦闘から離脱してしまいます。



メインウインド

マップ上のグラフィックが表示されます。

所持金

パーティの現在の所持金です。

行動グラフ 現在の行動

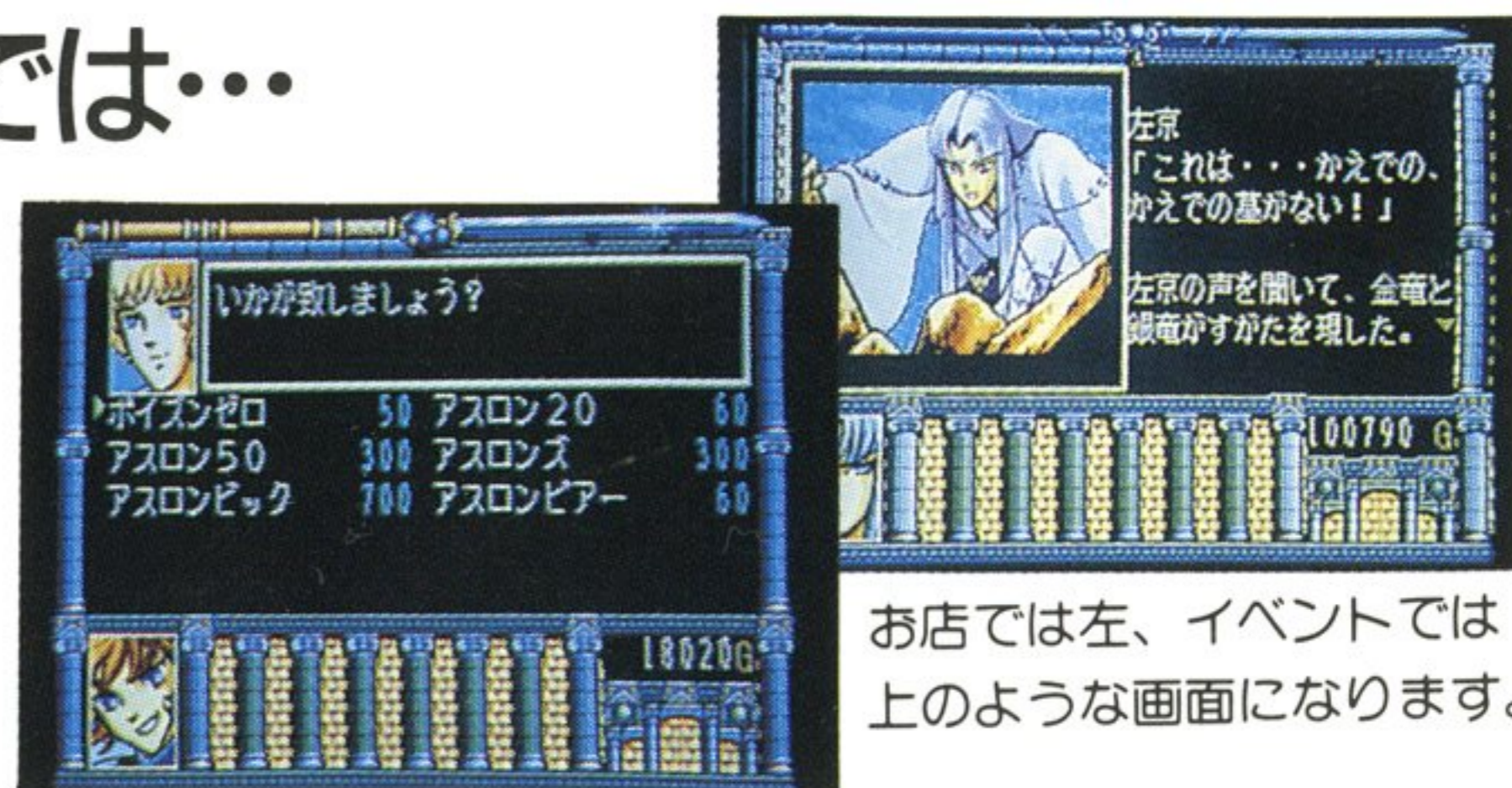
メニュー画面で決めた、キャラクターの行動と、その行動の成長具合がグラフで表示されます。

メッセージウインド

人と話したりするときには、ここにメッセージが表示されます。

店やイベントシーンでは…

ゲーム中には、いろいろなお店やイベントシーンが用意されています。そのときは、右のような画面になります。ここで、メッセージの途中に▼が出た場合は、メッセージに続きがありますので、何かキーを押してください。



お店では左、イベントでは上のような画面になります。



メニュー画面

フィールド画面でセレクトを押すと、
下のようなメニュー画面になります。

キャラクター

現在のパーティのキャラクターが表示されます。

アイコン

コマンドのアイコンです。アイコンの説明は、8ページからの「アイコンの説明とコマンドの使い方」をご覧ください。



ステータス

キャラクター表示部分で、カーソルが示している人物の、細かいステータスが表示されます。ステータスの内容は、以下のようになっています。

コマンドウインド

選択したアイコンの、さらに細かいコマンドが表示されます。方向キーを使って、選んでください。

ステータスについて

ステータスは以下のようになっています。

体	この数値が1になると戦闘に参加できません。なるべく早く回復させましょう。	知力	特殊能力の効力や、敵の特殊能力の防御などに影響します。
攻	攻撃力を表します。攻撃をするごとに減っていきます。	知名度	勇士としての知名度で、ショップで物を買うときの値段に影響します。
能	能力値。特殊能力を使うための力です。特殊能力を使うごとに減っていきます。	器用さ	この数値が高いと、武器を使うときに、クリティカルヒットが出やすくなります。
素	素早さです。この数値が高いほど、敵の攻撃をよけやすくなります。	好奇心	戦闘後の、アイテムの発見に影響する数値です。高ければ発見しやすくなります。
		忍耐力	キャラクターの忍耐力で、敵の攻撃の防御に影響します。



アイコンの説明と コマンドの使い方

ここでは、メニュー画面で登場するアイコンを紹介します。

アイコンの使い方は、基本的には右のようになっています。ただし、それぞれのアイコンについて、多少コマンドの使い方が異なりますので、くわしいことは各アイコンの説明をご覧ください。



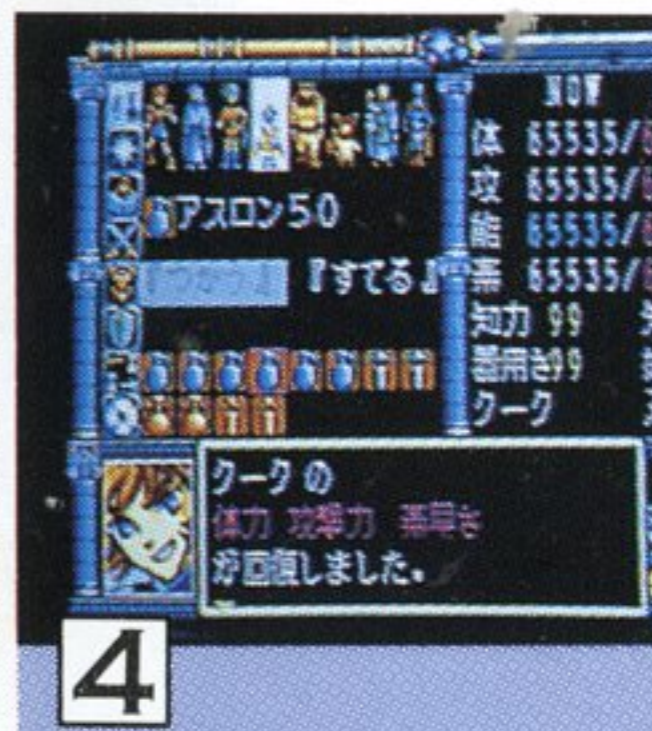
まず、方向キーの上下で目的のアイコンを選択します。



次にIか右を押し、方向キーの左右を押してキャラクターを選びます。



方向キーでアイテムやコマンド、誰に使うかなどを選択します。



最後にIボタンを押せば決定です。選んだものが実行されます。



アイテム

パーティの持っているアイテムを使ったり捨てたりするアイコンです。まず、誰が使うかを方向キーの左右で選択し、次にそのアイテムを使うか捨てるかを選びます。そして、最後にアイテムを選んでください。Iボタンで決定、IIボタンでキャンセルします。



▲薬などは、誰に使うかを選んだ後に、どのアイテムかを選択します。



▲移動系のアイテムは、場所を選ぶと、パーティ全員に作用します。



特殊能力

特殊能力とは、ファンタジータイプのゲームに出てくる魔法のようなもので、様々な効果があります。また、キャラクターごとに、持てる特殊能力は決まっています、最初から持っているもの、本を読むことによって覚えるものなどがあります。



◀キャラクターを選び、次に特殊能力を選択、さらに誰に使うか選んでIで決定します。



行動

キャラクターが歩いているときに、どんな行動をとるかを決めるアイコンです。行動は、下のようなステータスに対応し、マップ上を歩くだけでそのステータスがレベルアップしていきます。また、行動で本を読ませれば、新たな特殊能力を覚えることができます。



◀キャラクターを選び、行動を決め、本のときは、本のタイトルを選んで実行してください。

■行動には以下のようなものがあります

攻撃力の訓練 攻撃力をパワーアップします。
能力値の訓練 能力値をパワーアップします。
器用さの訓練 器用さをパワーアップします。
忍耐力の訓練 忍耐力をパワーアップします。

まわりを調べる 好奇心をパワーアップします。
本を読む 本を読ませます。
なにもしない なにもさせません。

※本を選ぶと、現在持っている本が表示されます。



武器・防具装備

この3つはそれぞれ武器、よろい、盾を装備するアイコンです。まず、キャラクターを選び、画面下のリストアイコンから、武器などを選択してIボタンを押すと装備されます。また、自分のキャラクターが表示されたリストアイコンの上でIボタンを押すと、装備をはずすことができます。



隊列変更

パーティの隊列を変更するコマンドです。方向キーの左右とIボタンで、パーティのキャラクターを入れ替えてください。パーティのメンバーは、先頭（画面左側）になるほど敵の攻撃を受けやすくなりますので、体力の低いキャラクターなどは、なるべく後ろに下げてください。



システム変更

ゲームのセーブ、ロードを行ないます。このゲームでは、セーブは1つしかできませんので、新しくセーブすると前のデータは自動的に書き変わります。セーブするときは注意してください。また、セーブやロードは、イベント画面や町の中、特殊なダンジョン以外、いつでもすることができます。





戦闘

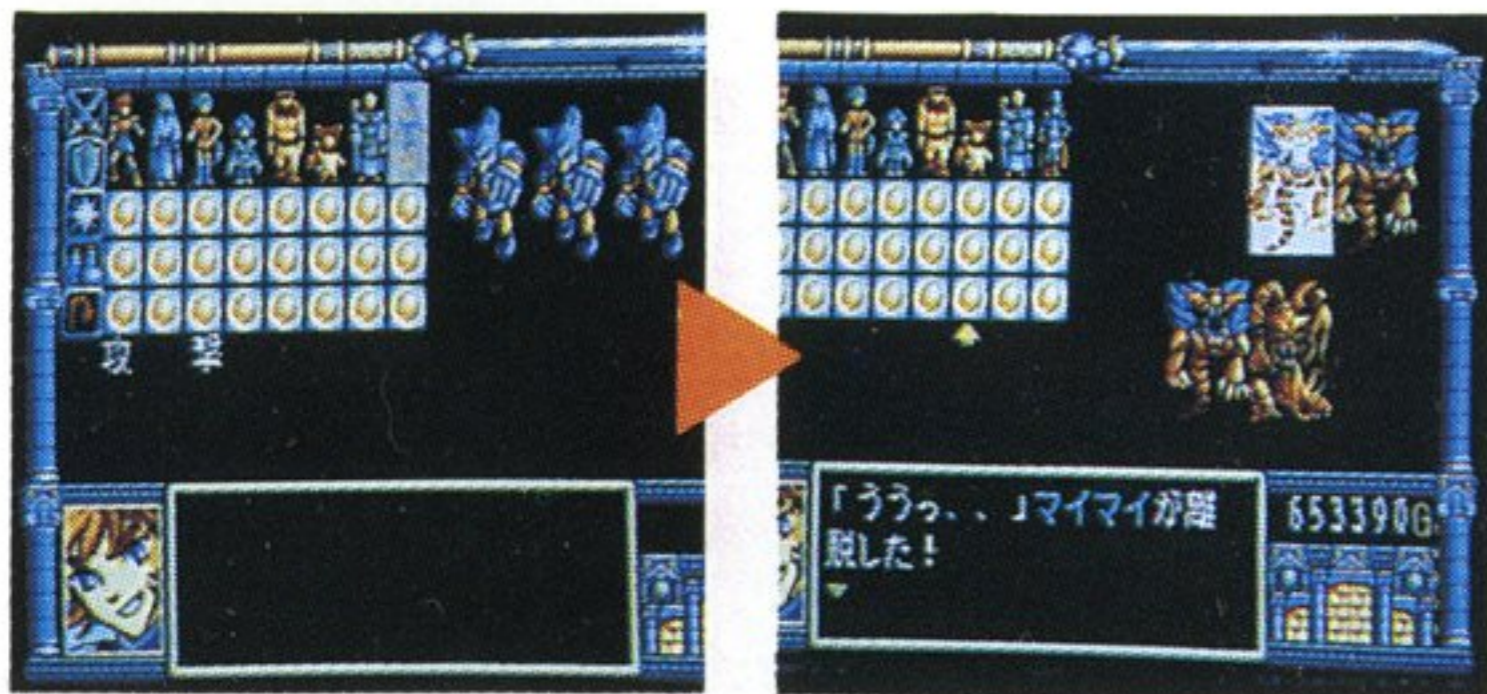
戦闘モードでのアイコン



戦う

敵を攻撃します。方向キーで、どの敵を攻撃するかを選び I ボタンで設定します。パーティ全員の行動が決まると、自動的に戦闘を開始します。

敵を全滅させると、経験値やお金などを得ることができます。



防御

防御に集中し、敵の攻撃から身を守ります。防御していれば、敵から攻撃を受けても、少ないダメージですみます。体力の少なくなったキャラクターには防御させておくといいでしょう。

戦闘画面では、以下のアイコンを選ぶことができます。



特殊能力

特殊能力を使います。攻撃系なら敵を、防御系や回復系の特殊能力なら、誰に使うかを選んでください。敵全部を攻撃するものは、そのまま実行します。特殊能力を使うために必要な能力値や仲間が足りないときは、使えないこともあります。



アイテム

持っているアイテムを戦闘中に使います。戦闘中に使えるアイテムは、薬などの回復系のアイテムなので、方向キーを動かして誰に使うかを選んでください。



逃げる

戦闘から脱出します。ただし、キャラクターの素早さが低い場合は、確実に逃げられるとは限りません。また、イベント中は逃げられません。脱出に失敗すると、敵の先制攻撃を受けてしまいます。



特殊能力

キャラクターの使える特殊能力には以下のようなものがあります。

キャラ	タイプ	名称	効果	必要キャラ
ゴンザ	攻撃	岩石崩し	敵複数攻撃	
マイマイ	攻撃	パンピー ポポロン ランブー パッポンパ	敵複数攻撃力低下 敵複数素早さ低下 敵単体防御力低下 敵単体消滅	ゴンザ 左京、リリアン、クーク
	回復	シュツシュラ シュタラタ	一人素早さ回復 全員素早さ回復	アレック
	移動	ピューンパ	ダンジョン脱出	
左京	攻撃	水剣 水だまし 水殺し 爆水破 連結行 水嵐	敵単体攻撃 敵複数マヒ 敵単体攻撃 敵全員攻撃 敵全員を凍結 敵複数攻撃	クーク ハヤテ、ロマール (氷竜時) リリアン
	防御	水柱 水壁	一人バリア 全員バリア	
	回復	水祈願	全員完全回復	(氷竜時)
	移動	水神送り	好きな町に移動	
アレック	攻撃	ザザーン ドーン ババーン ヒュヒューン	敵単体攻撃 敵全員攻撃 敵全員特殊能力封じ 敵単体能力値を奪う	クーク
	防御	アラヨット ホイサット ホナサイナーラ	敵単体呪文無効化 敵全員呪文無効化 全員戦闘離脱	リリアン、クーク
	UP	モノゴツツイ	全員攻撃力素早さUP	マイマイ、クーク
	回復	ピンピーン マンターン ベンリダーナ	一人マヒ回復 一人能力値以外完全回復 全員能力値以外完全回復	リリアン、マイマイ、クーク リリアン、マイマイ、クーク



キャラ	タイプ	名称	効果	必要キャラ
アレック	移動	アットユーマ	町移動	
クーク	攻撃	蚕苦利の念 亜羅玉の念 思奇利の念 地獄流しの念 奪観音の念	敵全員体力値を奪う 敵単位特殊能力封じ 敵全員攻撃 敵全滅 敵単体体力値を奪う	マイマイ 全員
	UP	雑無打の念	一人攻撃力UP	
	回復	陣強の念 羅陣強の念	一人攻撃力回復 全員攻撃力回復	アレック
	移動	聖行間の念 亜邪駆の念 惨邪駆の念	一定間毒地帯通過 一定間先制攻撃回避 一定間敵が出ない	
リリアン	攻撃	針舞い ロストニードル 針だまし ニードルバーン	敵単体攻撃力低下 敵単体体力値を奪う 敵全員マヒ 敵全員攻撃	アレック ロマール
	UP	ガッシュ シュラト ラガッシュ	一人攻撃力UP 一人素早さUP 全員攻撃力UP	クーク
	回復	マシュラト ギムレ サナレータ ギムレツツ	全員素早さUP 一人体力回復 一人毒治療 全員体力回復	マイマイ アレック
ハヤテ	攻撃	乱打 滅多打ち 暴れ雷	敵単体攻撃 敵複数攻撃 敵全員攻撃	マイマイ、クーク
ロマール	攻撃	タイフーン タイフーンズ 時空剣	敵単体攻撃 敵全員攻撃 敵全員守備力低下	リリアン



武器、防具、アイテム

武器・防具について

武器や防具にはキャラクターとの相性があり、高価なものでも、相性が悪いとあまり効果がありません。また、ゲーム中には、勇士が身に付ける八玉の神器が登場します。これらは、一人につき一つずつあり、武器だったり防具だったりします。

本について

本は、町の本屋で買うことができ、キャラクターに読ませると、強力な特殊能力を覚えることができます。本を読ませるには、行動アイコンの「本を読む」のコマンドを選んでください。関係ない本を読んでも効果はありませんので、誰がどの本を読めばいいのかは下の表を参考にしてください。

名 称	使用キャラ	名 称	使用キャラ
男は闘いだ！	ハヤテ	念術秘伝	クーク
攻撃的水術指南	左京	間接的念術考	クーク
防衛的水術指南	左京	念術腕力増強法	クーク
針の神秘	リリアン	老いた人の魔術	アレック
殺人針の極意	リリアン	老人の防衛学	アレック
かわゆい攻撃術	マイマイ	剣術覚え書	ロマル
お便利魔法術	マイマイ		

その他のアイテムについて

その他のアイテムには、薬などの回復アイテムと、移動するためのアイテムがあります。回復系のアイテムは、常に持っているようにしたほうがいいでしょう。

名 称	効 果	名 称	効 果
ポイズンゼロ	毒を治療する	アスロンビッグ	能力値100%回復
アスロン20	体力、素早さ、攻撃力20%回復	アスロンピアー	マヒ回復
アスロン50	体力、素早さ、攻撃力50%回復	テレポーアス	ダンジョン脱出
アスロンズ	能力値50%回復	テレポット	町移動

シー ディー ロム
CD-ROMディスク ● 保管上の注意

COMPACT
disc



●信号読み取り面(レーベル面の反対側の光った面)を汚さないように注意してください。汚れた場合は、やわらかい布で、中心部から外周部に向かって放射状に軽く拭きとってください。



キズには弱いんだ!



●CD-ROMディスクにキズをつけないようにしてください。ケースからの出し入れの際は、こすりキズをつけないよう、特に注意してください。



●レーベル面に、鉛筆やボールペンなどで文字を書いたり、シール等を貼らないでください。読み取り面にキズをつける恐れがあります。CD-ROMディスクを曲げたり、センター孔を大きくしないでください。

孔を大きくしないで!

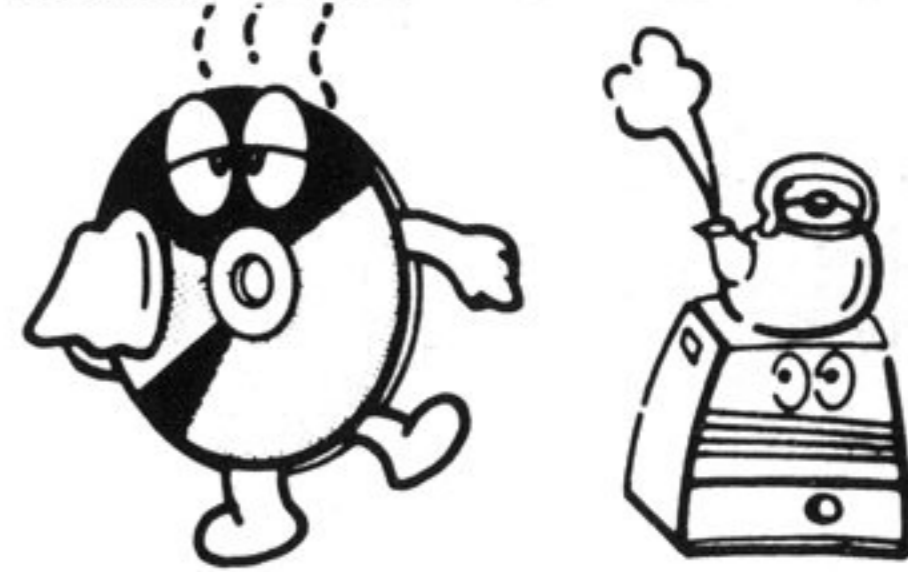


いつまでも大切にね!



●プレイ後は元のケースに入れて保管してください。また、CD-ROMディスクは、高温、高湿の場所には保管しないでください。

温度、湿度にも注意して!





株式会社 リバーヒルソフト

福岡市中央区舞鶴1-1-10 天神シルバービル7F
〒810 TEL 092-771-3217

RHCD1001

©1989. 1991 株式会社リバーヒルソフト
©1989. 1991 荒木プロダクション
©1989. 1991 パンドラボックス

