

**HE**  
system

PC Engine

Vol.55

©1992 HUDSON SOFT  
©1992 SUMMER PROJECT

バックアップ  
メモリ  
対応ソフト



# 桃太郎伝説外伝

第1集



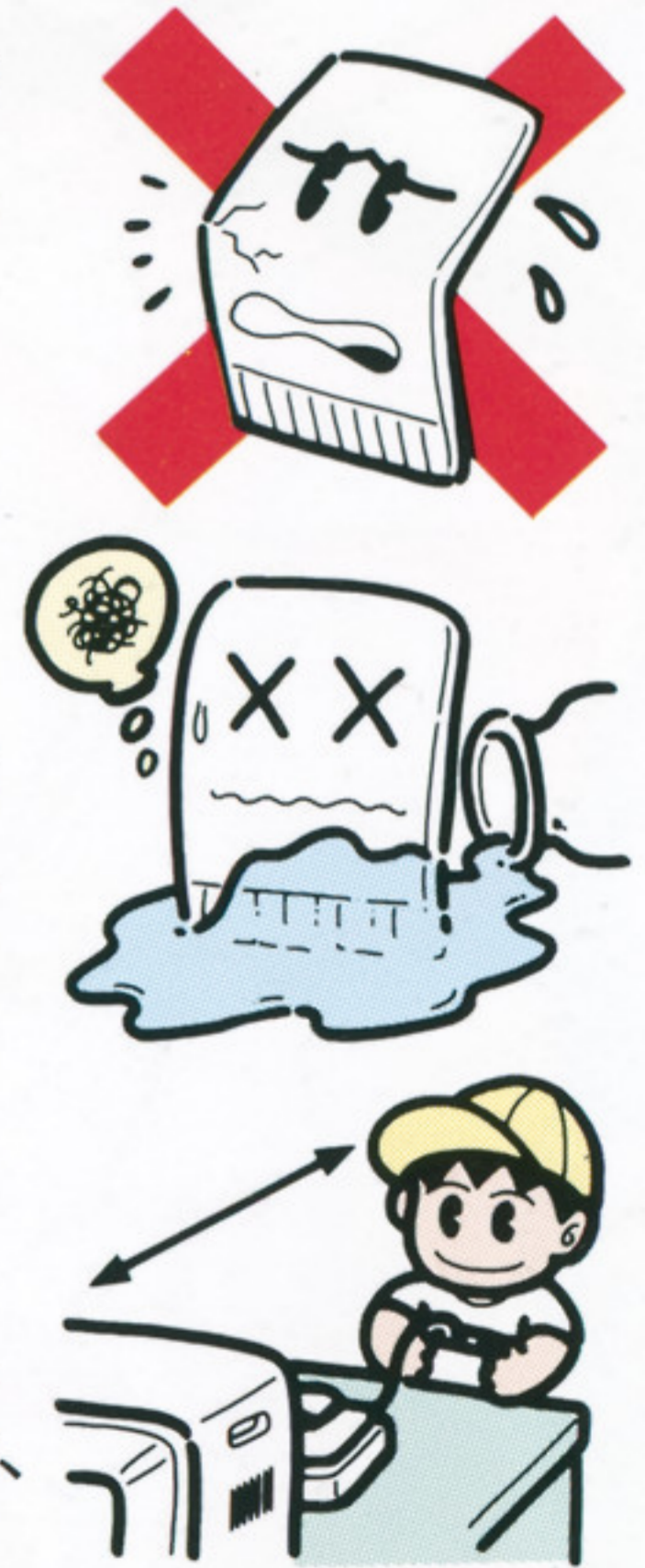
HUDSON GROUP  
**HUDSON SOFT**

**HuCARD**

このたびはハドソンのHuCARD<sup>もも た ろう でん せつ が い で ん だ い し ゅ う</sup>“桃太郎伝説外伝第1集”を  
お買い上げいただき、誠にありがとうございました。

ご使用の前に、取扱い方、使用上の注意等、この「取扱説明書」をよくお読みい  
ただき、正しい使用法でご愛用ください。なお、この「取扱説明書」は大切に  
保管してください。

- 1 精密機器ですので、極端な温度・湿度条件下での使用や  
保管、および強いショックを避けてください。また、カ  
ードを無理に折り曲げたりしないでください。
- 2 端子部に触れたり、水にぬらす等して汚さないでくださ  
い。故障の原因となります。
- 3 端子部が、もし汚れたときは、やわらかいガーゼ、また  
はエチルアルコール（消毒用アルコール）を染み込ませ  
たガーゼで軽くふいてください。
- 4 テレビ画面からは、できるだけ離れて（2メートル程度）  
プレイしてください。
- 5 絶対に、分解しないでください。万一、分解された場合、  
当社では保証できなくなります。



※リセット方法

ゲーム中にRUNボタンを押しながらSELECTボタンを押すと、ゲームを最初からやりなおすことが  
できます。

**HuCARD**は<sup>せんよう</sup>HE<sub>system</sub>専用のゲームカードです。

※品質には万全を期していますが、万一製品に当社の責任による不都合がありました場合、新しい製品とお取りかえいたし  
ます。それ以外の責任はご容赦ください。※このソフトを当社に無断で複製すること、及び賃貸業に使用することを禁じます。

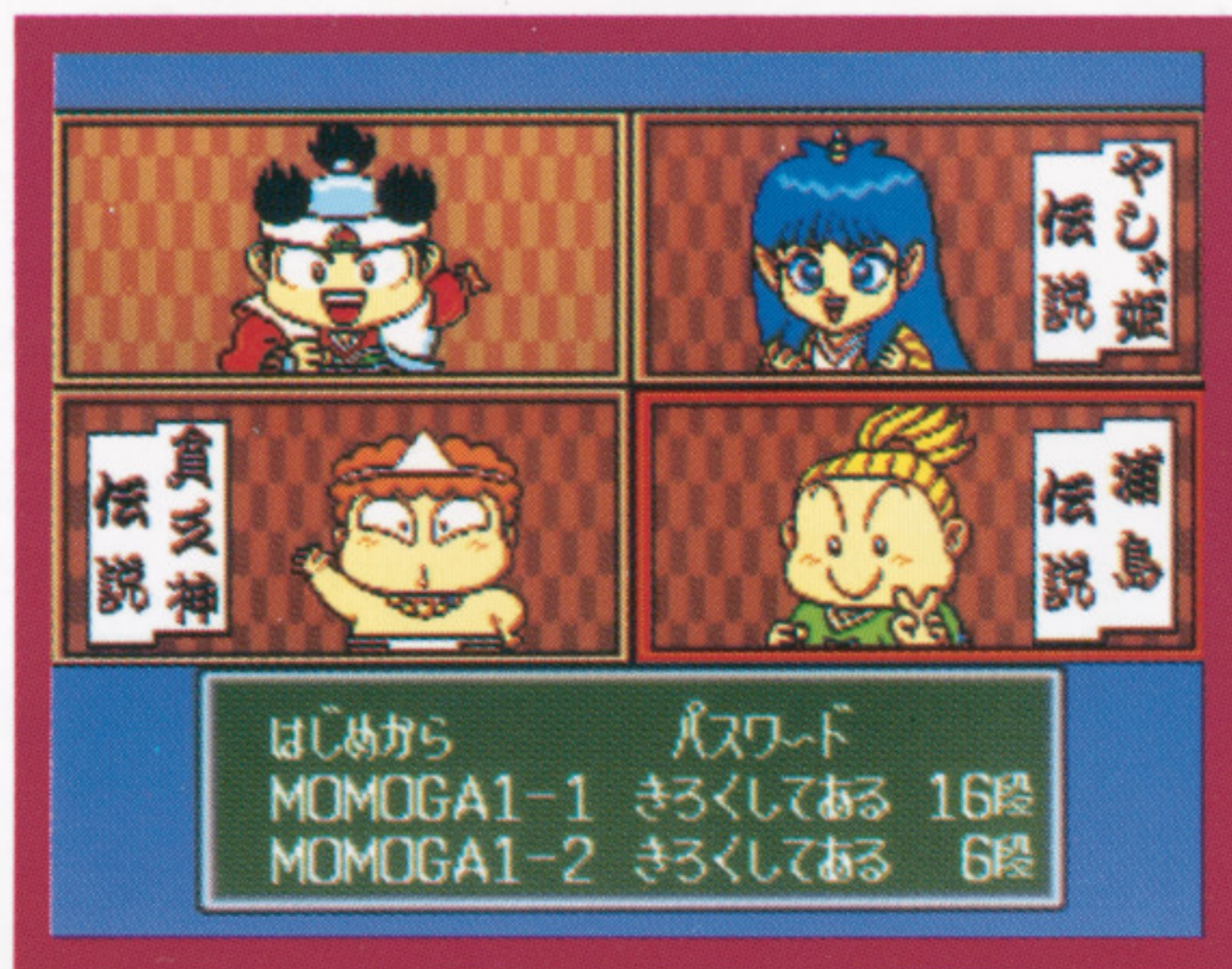
# いざ！鬼退治の旅へ……

ゲームスタート



「桃太郎伝説外伝第1集」には3つのシナリオが入っている。  
「貧乏神伝説」「夜叉姫伝説」「浦島伝説」の3つだ。どれから遊ぶかはキミの自由。どのシナリオからでも始められ、また、クリアしていなくても別のシナリオで遊べるんだ。

シナリオを選ぶ画面になったら、方向キーでシナリオを選択。次にどのデータで遊ぶかを選ぶ。バックアップにセーブしていないときはパスワードを選ぼう。RUNボタンまたは①ボタンで決定だ。



はじめて



“はじめて”を選ぶと、桃太郎が3つのシナリオについて解説してくれるのだ。



# てん こえ 天の声

## セーブとパスワード

あいうえお  
かきくけこ  
さしすせそ  
たちつと  
なにぬねの  
はひふへほ  
まみむめも  
やゆよ  
らりるれろ

すすむ  
もどる  
いわる  
けずる  
おわる

セーブはバックアップとパスワードの2つ。どちらも村の神社で神主さんむら じんじゃ かんぬしが取りしきっている。ただしバックアップにはバックアップユニットひつようが必要だ。

### きく

てん こえ  
天の声をきくと、パスワードをおし教えてくれる。とっても長いので、なが間違えないように注意してメモしよう。



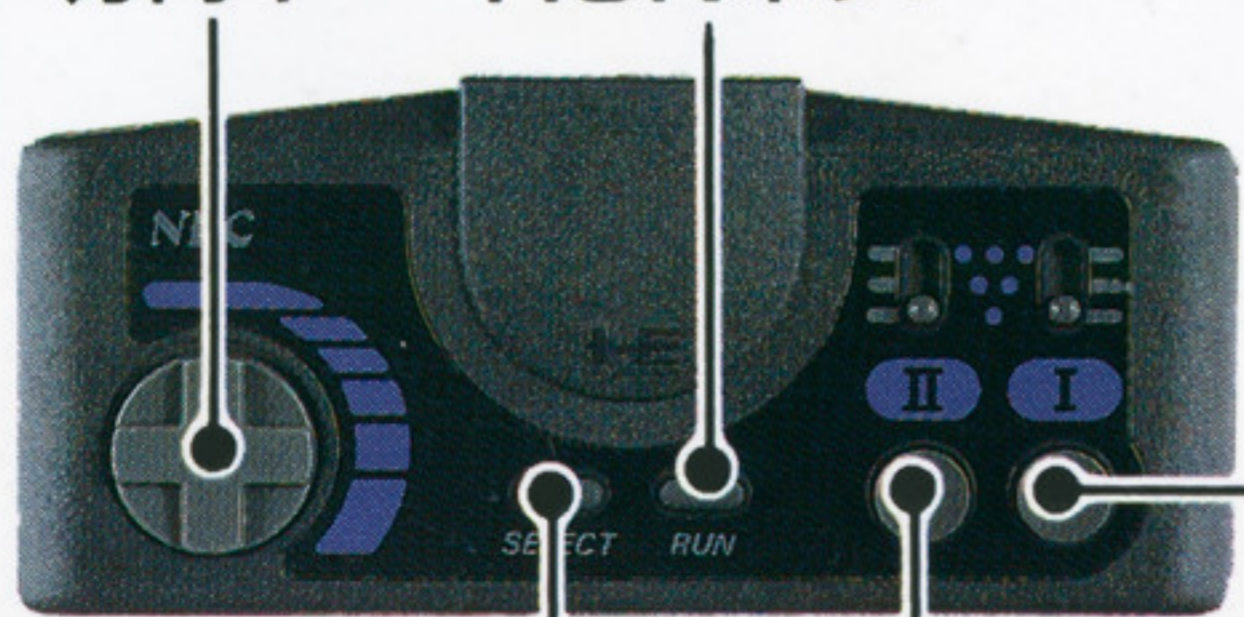
### きろく

バックアップユニットにセーブをおこ行なう。1つのシナリオに対して、2つまで保存がほぞんできるのだ。



## つか かた コントローラーの使い方

ほうこう  
方向キー RUNボタン



SELECTボタン Ⅱボタン

Ⅰボタン

Ⅰボタン	ウィンドウを呼び出したり、コマンドを決定するときに使う。
Ⅱボタン	ウィンドウを閉じたり、コマンドをキャンセルするときに使う。
RUNボタン	ゲームを始めるときに使用。ゲーム中に押すと、体力や装備の一覧表を見れる。
ほうこう 方向キー	フィールドで使うと、キャラクターが移動。コマンドを選択するときにも使用。

# コマンドの意味をおぼえよう!

## コマンド紹介

### フィールド

#### はなす

村人や地蔵から話を聞く。相手のすぐそばに立ってその方向を向き、使用。

#### しらべる

先頭のキャラの足元を調べる。つづらを調べたり、中身を取るときも使う。

#### じゅつ

戦闘の術以外の術が使える。使えない術は青で表示される。→6P

#### どうぐ

持っている道具を使った、説明を見たり、捨てたりする。

#### たたかう (めすむ)

装備している武器を使って敵と戦う。貧乏神は盗んで攻撃する。

#### じゅつ

攻撃や回復などの術を使う。ただし、術を封印された場合は使えない。術を効果的に使って、戦いを有利に進めよう!→6P

#### どうぐ

持っている道具を使う。中には戦闘中には使えない道具もあるので注意。“せつめい”で効果を見ることがもできる。

#### そうび

兵具を装備する。誰が装備するかを選び、①ボタン、現在の装備状況と持っている兵具が、兵具の強さと一緒に表示される。方向キーで選んで①ボタンで装備完了。→5P

#### つよさ

現在の体力・技や段数、各種パラメータなどの、強さが表示される。→4P

#### モード

マルチプル・チョイス・システムを呼び出す。設定が自由に変えられる。

#### まもる

攻撃はせず、自分の身を守って敵からのダメージを少なくする。

#### かばう

仲間をかばう。かばう相手は、自由に選べる。かばったほうは、その仲間が受けるダメージを代わりに受けてあげるのだ。

#### にげる

貧乏神、夜叉姫、浦島のみが使えるコマンド。敵から逃げ出す。ただし、逃げ出せない場合もあるのでご用心。

## マルチプル・チョイス・システム



### ●セリフのはやさ

メッセージスピードを変える。

### ●ひえんのはやさ

“ひえん”の術を使ったときの、走るスピードを決められる。

### ●ページのきりかえ

道具の表示などページがたくさんあるときの切り替え方法を選ぶ。

### ●ウィンドウのいろ

14色の中から好きな色を選べる。何度でも変えられる。

### ●ウィンドウのもよう

シンプルな無地から変わった模様まで、全10種類の模様を選べる。

### ●バトル背景

プレーン、パノラマ、ビッグと3種の戦闘背景の表示方法を選べる。

### 戦闘

# つよさはマメにチェック!

つよさの見方

金 5512両 道具 24こ	段 16 うらしま 11768 心 1132 つぎ 90 さいだい 90 68 さいだい 68 こうげき 73 しゅび 85 すばや 72	15 きんたろう 8418 1502 99 99 0 128 110 61	15 かむろ 8473 1327 55 55 56 47 78 82	うらしま あさひの毛り くろしおきもの シカのたび かむろ	きんたろう きんのまさかり きぼうのはらげ シカのたび
-------------------------	---	--	---	---	--------------------------------------

## つよさを見るには…

つよさを見る方法は3つ。  
コマンドで“つよさ”を選ぶ。  
“そうび”を見れば、装備品の  
つよさがわかる。

RUNボタンで全員のつよさ  
と装備品、所持金などが見れる。

## 心の数をためてレベルアップ!!

「桃太郎」シリーズではレベルのことを“段”、  
経験値のことを“心の数”と呼ぶ。あといくつ  
の心の数で段が上がるかは“つぎ”に表示され  
るぞ。段が上がると、攻撃力、守備力、すばや  
さがアップ。また、体力と技が全回復するのだ。



段が上がるのに必要な心の数はキャラクタールによって違う。心の数は敵をこらしめたり、“ほん”などの道具を使うと手に入れることができる。

## 大ケガ/まひ/どく



大ケガは医者でお金を払って治療してもらう。

主人公が力つきると、最後にセーブした所まで戻されてしまう。そのうえ、所持金も半分に! まひは戦闘中のみ。どくは歩くと体力が減るので早めに治療を。

# どうぐを上手に使おう!

## どうぐの使い方

道具は人数×8コまで持てる。「夜叉姫伝説」では、人数に関係なく32コまで持てる) 茶店で買ったり、倒れている人にお金をめぐむともらえる。また、敵から手に入れることもあるのだ。使うときは、「どうぐ」、効果を見る場合は「せつめい」で。

おまんじゅう	使ったキャラクターの体力をちょびつと回復する。もつと強力な“おにぎり”や“きびだんご”などもあるのだ。
きゅうり	カッパの大好物。ふだんはまったく役に立たないが、ある敵と戦うときには絶対に持っておきたい道具だ。
せんにんのかすみ	技を回復する貴重な道具。もつとたくさん回復する“せんにんのもも”や“うちでのこづち”などもあるぞ。
はごろも	最後にセーブした所へ戻れる“ひえん”や“じごくひえん”を覚えるまでは必ず1つは持っているようにしよう。
ふゆうのたま	パーティ全員の体が空中にふわふわ浮いて、針の山や炎などのワナの上をノーダメージで通れる優れ物。
ほん	読むと“心の数”を得られる。ただし読んだキャラクターの心の数しか増えないから、誰が使うかよく考えて!

# それぞれにあった武器をそろべ!

## 武器の種類



兵具を買ったら必ず装備。持っているだけでは効果を発揮しないぞ。それぞれのキャラクターが装備できる兵具は決まっているので、兵具屋の話をよく聞こう。また、兵具の中には装備しなくても道具として使えるものもあるのだ。

武器	攻撃力を上げる。物によっては、装備するよりも道具で使ったほうが効果的な武器もあるのだ。
衣	守備力を上げる。たまに、守備力は低い絶対装備しなくてはならないものもあるので注意。
わらじ	素早さを上げる。ほとんど全員が共有できる。装備して歩くだけで体力が回復するスゴイ履物もあるらしい。

※ここで紹介した道具はたくさんある道具の中のほんの一部。あとは自分で確かめよう!

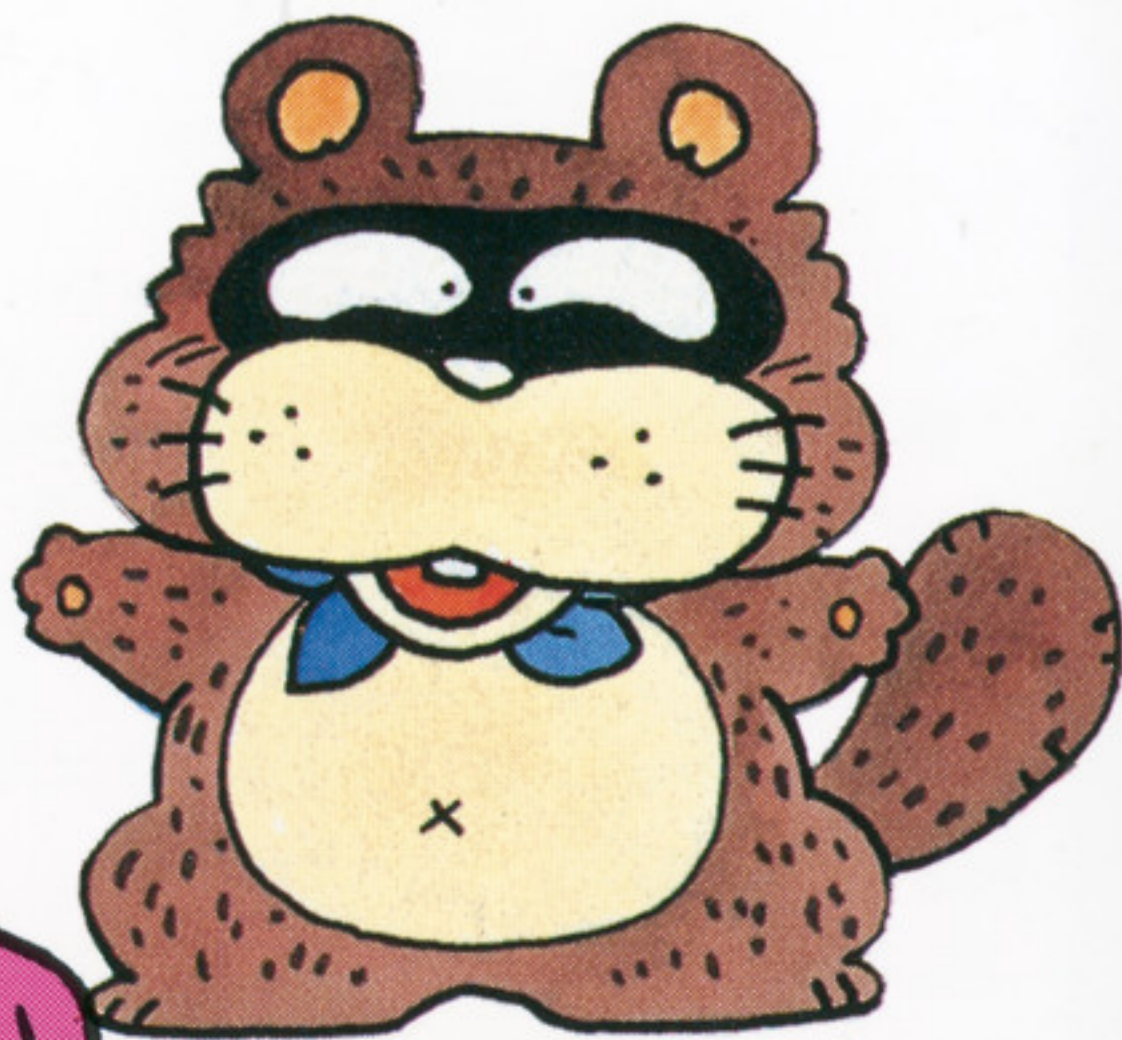
# びゅつ<sup>つか</sup>を使いこなすのびゅ

じゅつ<sup>かた</sup>のとなえ方

術はフィールドと戦闘中とでは使える種類が違いますが、使う方法は一緒。

使用時に、その術は何ポイントの技の数を消費するかも表示されるので、残りの技数に注意しながら使おう！

また、今までの「桃太郎」シリーズでは術は仙人によって授けられていたが、「外伝」では段が上がると覚えていく。新しい術を覚えると説明があるのでよーく読んで覚えよう。



6

	じゅつ名		効果
	消費技数	対象	
回復系	3	味方1人	仲間の体力を回復する。回復系の術の中ではいちばん効果が弱い。
	2	—	おにぎりを作ることでできる術だ。作ったおにぎりは道具に加えられる。
	2	味方1人	毒におかされた仲間を治療する。自分自身にかけることもできる。
攻撃系	3	敵全員	逆巻く波の力で、敵にダメージを与える。“おおなみ”や“つなみ”もある。
	24	敵1人	敵を眠らせ、さらにダメージを与える強力なあしゆらの術。
	10	敵全員	はらだしの使う攻撃系の術。超強力な術だがなかなか覚えてくれない。
	3	敵全員	敵の術と特殊攻撃を封印する。たまに失敗するが一部の敵には有効な術だ。
攻撃補助系	3	敵全員	敵の守備力を下げる。“ふにやら”をかけてから攻撃すると効果的。
	2	敵1人	敵にダメージを与えるほか、ちよつと変わった効果も持っているのだ。
	8	味方全員	一度訪れた村なら、どこでも戻れる。夜叉姫伝説では“じごくひえん”。
その他	3	味方全員	パーティ全員の体が空中にふわふわ浮いて、炎などのワナにかからなくなる。

※ここで紹介した術はたくさんある術の中のほんの一部。あとは自分で確かめよう！



# なにもと おいでやすら/何を求めですか?

## みせしょうかい お店紹介

### 宿

やど や ぜんいん たいりょく わざ かいふく  
宿屋。全員の体力と技を回復  
してくれる。もちろん有料。  
りょうきん くら ちが  
料金は村によって違う。

### 茶

ちやみせ どうぐ う か  
茶店。道具の売り買いがで  
きる。値段はどこでも同じ。品  
ねだん ところ ちが  
ぞろえは店によって違う。

### 神

じんじや てん こえ  
神社。天の声をきろく（セー  
ブ）したり、聞いたり（パス  
ワード）する場所だ。

### 兵

ひょうぐ びょうぐ う か  
兵具屋。兵具の売り買いがで  
きる。“したどり”を選ばと現  
ざい そうび びょうぐ ひきと  
在装備している兵具を引き取  
り、その差額の金額で新しい  
ぶき かく そうび じどうてき  
武器を買える。装備も自動的  
にしてくれるんだ。

### 医

いしや おお ちりょう  
医者。大ケガとどくの治療を  
してくれる。2人以上の治療  
ふたり いじょう ちりょう  
は、“ぜんぶ”を頼むといい。

### じぞう 地藏



じゅうよう じゅうほう し  
重要な情報を知つ  
ていることが多い。  
ところ じんじや  
所によっては神社  
の代わりもする。

### つづら



たいていは どうぐ  
たいていは道具が  
入っている。が、  
たまにとんでもな  
いものが……!

# の やま もり 野をこえ、山をこえ、森をこえ…

## ちけいしょうかい 地形紹介

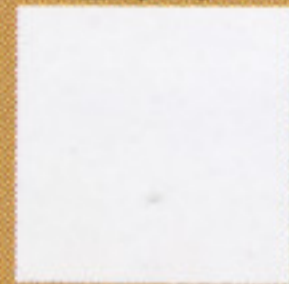
### つうこうか 通行可

じゆう とお てき で かくりつ  
自由に通れる。敵の出る確率もほ  
かに比べると低い。が、まわりに  
くら ひく  
目印がないと迷子になることも。

### そうげん 草原



### せつげん 雪原



### つうこうふか 通行不可

なに ぜったい とお ば  
何があろうと絶対に通れない場  
所。回り道をする以外にここを  
しよ まわ みち いがい  
こ ほうほう  
越える方法はないのだ。

### こうざん 高山



### いわやま 岩山



### てき あらわ 敵が現れやすい

そうげん せつげん くら てき あらわ  
草原や雪原に比べると敵が現れや  
すい。特に橋の上では、ほぼ必ず  
とく はし うえ かなら  
といていいほど敵に会う。

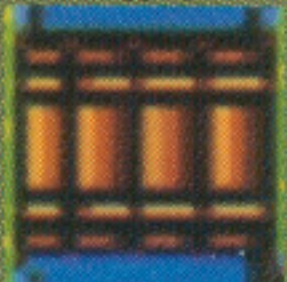
### もり 森



### まつばやし 松林



### はし 橋



### むら 村など

むら やど や みせ じんじや  
村には宿屋やお店、神社などがあ  
る。また、いろんな情報を手に入  
れることもできるぞ。

### むら 村



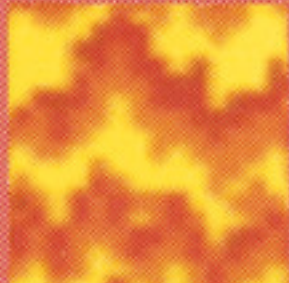
### ダメージを受ける

ここを歩くとそれだけでダメージ  
を受けてしまう。ふううの玉など  
を持って来るようにしよう。

### はり やま 針の山



### ほのお 火の山



### いぐち 入り口

やま どうくつ  
山の洞窟やほこらなどの入り口。  
この上に乗るだけで中に入ること  
うえ の なか はい  
ができるのだ。

### ほこら ほこら



### やま どうくつ 山の洞窟



# 貧乏神伝説

びんぼうがみでんせつ

## 金の亡者をこらしめろ!

人々に高い農具などを売りつけてお金を巻き上げる金の亡者、銭王。苦しむ人々を見かねた貧乏神は、ついに正義の心に目覚めた！得意の盗みを駆使して、銭王をこらしめろ！

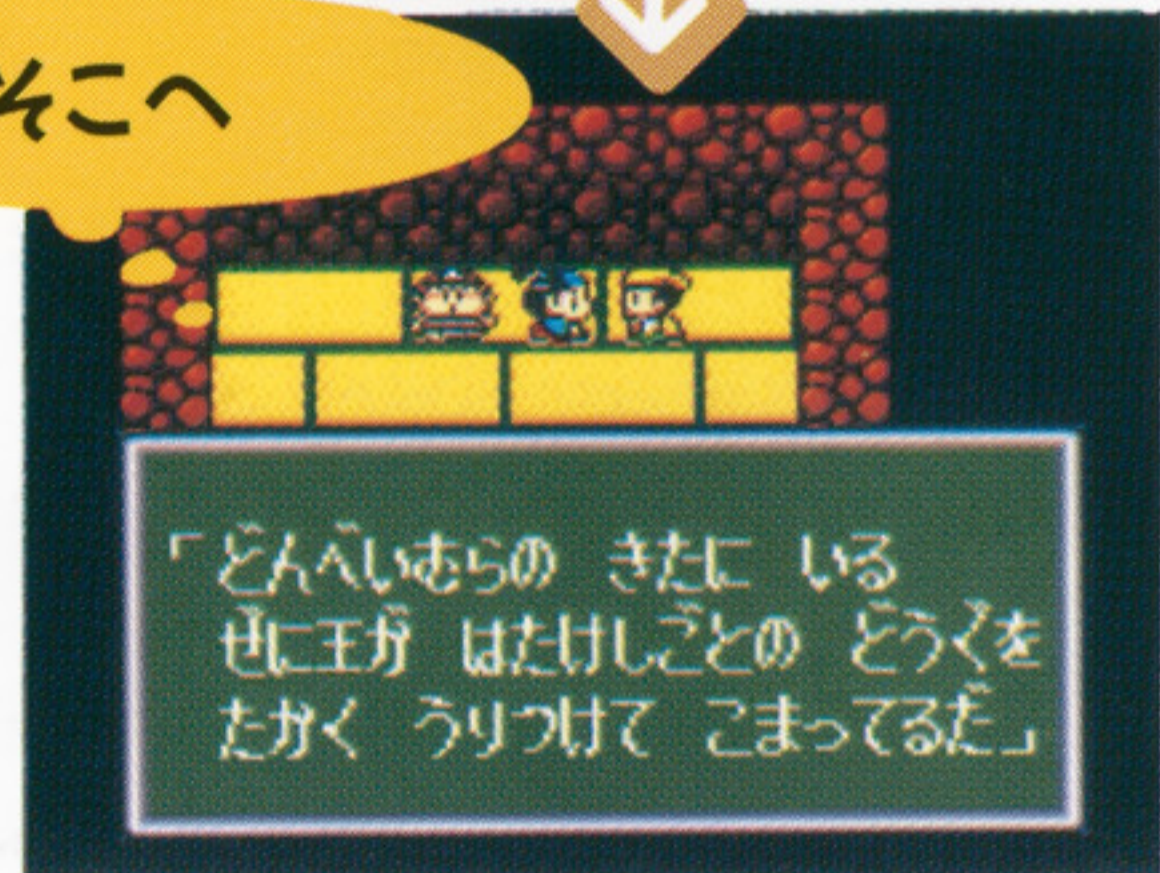
「貧乏神伝説」の目的は銭王の城に行き、金の亡者となつてしまった銭王を改心させること。たった1人で旅に出た貧乏神。果たして人々を救えるのか？



ずっと人々のお金を盗んできた貧乏神。桃太郎に諭されて……。

「ももたろうさん〜っ！  
赤うが お金 ぬすものは  
ひとりて さおしいからなのねん」

そこへ



「どんべいむらの きたに いる  
せに王が はたけしごとの どうくを  
たかく うりつけて こまってるだ」

強欲な銭王の政策に苦しむ村人。彼らを助けられるのはキミしかない！

### 貧乏神

桃太郎さんに言われて改心したのねん。弱い人からお金をたくさん取る銭王は許せないのねん。得意の盗みで敵をこらしめるのねん。ボンビー、ボンビー！

### そうび

武器はつえを装備できる。防具はもちろん、ふんどしを愛用している。

### じゅつ

孤軍奮闘する貧乏神は攻・防両方の術を使いこなす。バランスの取れた使い手だ。

# 夜叉姫伝説

やしゃひめでんせつ



## マンダラ王をこらしめろ!

平和な鬼ヶ島を突如襲ったマンダラ地獄の鬼。その猛攻の前にエンマ大王すら倒れ、地獄はいままさにマンダラ王に支配されようとしていた。夜叉姫は桃太郎に教えられた“愛と勇気”を胸に、地獄を救うため立ち上がった! 「夜叉姫伝説」の目的は地上にいるマンダラ王を改心させること。仲間と力を合わせて地獄マンダラの鬼をこらしめろ!



「このマンダラとマンダラしてんのが、おまえをこらしめてくれるわ!」

地上に現れたマンダラ王と4人の僕たち。不吉な影が鬼ヶ島を覆う。



なんとしてもこの地獄をマンダラ王の魔手から守らなければ……!!

### 夜叉姫

地獄王の一人娘、夜叉です。愛と勇気と友情で、マンダラ王をこらしめ、必ず地獄に平和を取り戻して見せます!

### そうび

武器はかんざし系を装備。防具はふりそで。兵具屋には夜叉姫専門の窓口がある。

### じゅつ

じごくひえん、ふゆうなど移動に関する術が得意。攻・防両方の術を使いこなす。



あしゅら  
HP  
150

「じゅつも こうげきも おてのもの!  
わたしの すばやい いちげきが  
きっと おやくに たつてしょう!」

あしゅら

そうび

武器は優雅にバラ。  
防具はきぬをまとう。

じゅつ

攻撃補助の術をたく  
みに使いこなす。



クロガツパ

素早い身のこなしと数々の特殊攻撃を駆使。通常攻撃力はやや低め。きゅうりが大好物。

そうび

いっさい装備できない。

じゅつ

攻撃系や攻撃補助系。



ユキだるま

気まぐれに妙な特殊攻撃をしたり、戦闘中に買い物に行ったり、敵よりも迷惑なキャラ。

そうび

何もそうびできない。

じゅつ

じゅつも何も使えない。



ふろじん

回復系の術が専門。もちろん肉弾戦も強い。とっても役立つキャラクター。

そうび

かなぼうと回復の術をこしまき。使いこなす。

じゅつ

回復の術をこしまき。使いこなす。



わいじん

攻撃力はあまりないが、強力な攻撃系の術をあやつる。動きもすばやい。

そうび

かなぼうと攻撃の術をこしまき。使い手。

じゅつ

攻撃の術をこしまき。使い手。



はゐだる

防御力以外は途中までまったく強くないが、辛抱強く育てていると……!?

そうび

武器は剣。防具はなし。

じゅつ

強力な術を使うらしい。



あまのびやく

攻撃方法が松・竹・梅の3段階に分かれている。何が起きるかはわからない。

そうび

いっさいできない。

じゅつ

術も何も使えない。

# 浦島伝説

うらしまでんせつ

いたずらタヌキを改心させろ!

「悪さをするタヌキ大王を、こらしめてはくれまいか？」天の仙人のたのみを受け、浦島は旅立ったが…！  
「浦島伝説」の目的はタヌキ大王をこらしめて、悪さを止めさせること。  
友情パワーで悪を討て！

浦島ピンチ!



うらしま かむろタヌキをたすけたばかりに、いずめ したしきに なってしまった!

「かむろタヌキ」をかばつて大岩の下敷に……

## 浦島太郎

かむろだって、タヌキ大王だって、きっと何か訳があつて悪さをしているんだと思います!

### そうび

武器はモリ。  
防具はきもの。

### じゅつ

回復系の呪文  
を使いこなす。

## 浦島伝説を

## 彩る共演者たち



かむろ

タヌキ

いたずらし過ぎて天の仙人に捕まり、浦島に預けられた、タヌキ大王の息子。浦島に反抗して、ぶつぶつ文句を付けたり、攻撃までしてきたりする困ったヤツ。一緒に旅をするのだが…?



金太郎

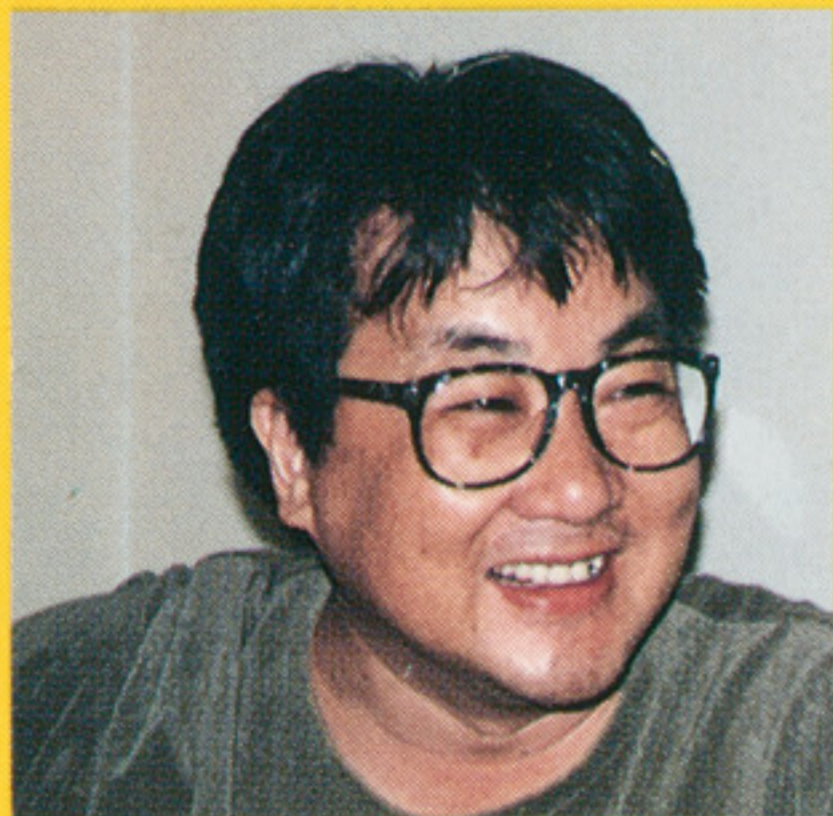
旅の途中から加わってくる、とつても力持ちの頼もしい仲間。術は使えないが、体力、攻撃力ともに最初からずば抜けて高い。性格はやんちゃ坊主で憎めない奴。

### そうび

武器はまさかり。  
防具ははらがけ。

### じゅつ

術はいつさい使えない。  
肉弾戦あるのみ!



総監督 / シナリオ  
**さくまあきら**

**プロフィール**

しょう わ ねん がつ にち う やまぐち  
 昭和27年7月29日生まれ。なぜか山口  
 ひろし え と たんじょうび  
 宏と干支と誕生日がまったくおなじ。  
 どうきょう と しゅっしん けつ えきが た が た しゅ み れき し  
 東京都出身。血液型A型。趣味は歴史と  
 たび とくぎ たいよう なまえ  
 旅。特技は太洋ホエールズ（この名前  
 おう えん つづ ちから  
 もあとわずか）を応援し続けられる力。

**主な作品**

- 『ジャンプ放放局』(集英社)
- 『だからマンガ大好き』(集英社)
- 『私立さくま学園』(太陽堂)
- 『桃太郎伝説シリーズ』(ハドソン)
- 『桃太郎電鉄シリーズ』(ハドソン)

びんぼうがみでんせつ  
**貧乏神伝説**

イギリスに「金銭はあらゆる扉を開くカギである」ということわざがあります。

私がゲームを作るようになってから、古くからの素敵な友人たちの何人かがこの危険な部屋を金銭という名のカギで開けて、中からカギをかけてしまいました。その度にゲーム作りはもうやめようと思いました。

でも桃太郎なら、村人たちにきつとこう言い続けるでしょう。

「光り輝くものすべてが金でない」と。

(さくま)

や しゃひめでんせつ  
**夜叉姫伝説**

さくまサンに聞いたところ、夜叉姫の年齢は14歳なのだそうです。それがキーワードとなり、僕の頭の中で“夜叉姫”というキャラクターが、徐々に輪郭を整えていきました。

夜叉姫の好きな食べ物は何だろう。意中の人はいるのかどうか。そんなことまで考えながら、シナリオを書き上げたのです。思い入れたキャラクターには、それを作った本人の

意志が現れます。プレイされる皆さんに、山口版夜叉姫がどう映るか。おおいに不安であり、また楽しみでもあります。(山口宏)

## 浦島伝説

私は今まで環境保護運動が嫌いでした。感情に走った鯨保護や政治利用が多く、そしてなにより「私たちはこんなに知識が豊富だから環境問題に気づいているのよ」的なしたり顔が嫌いだったのです。

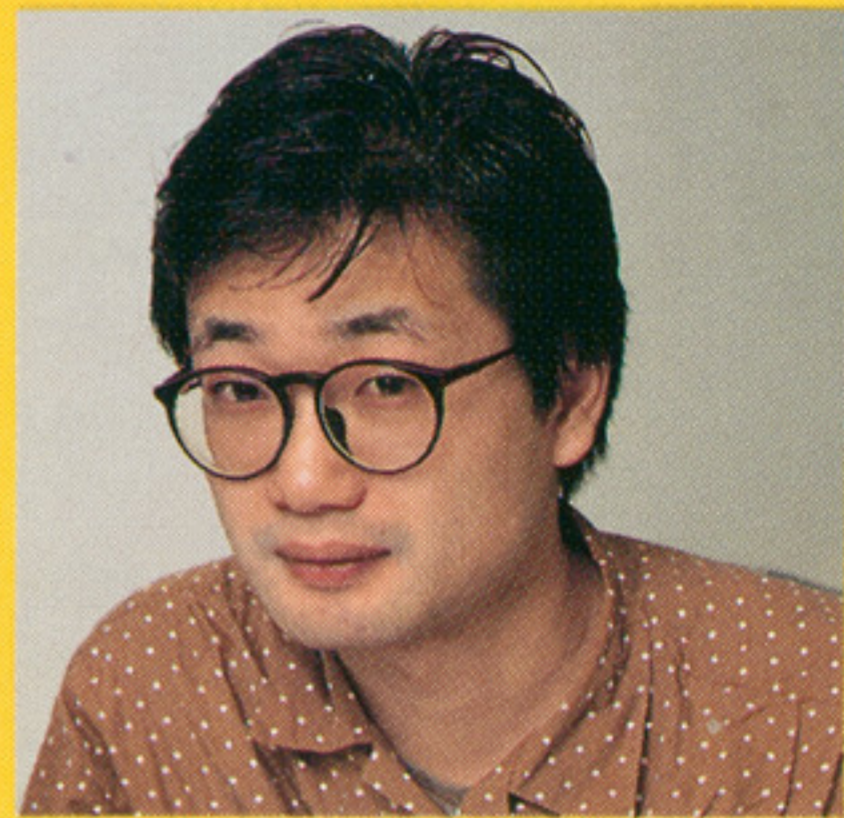
ところが尊敬する装幀家・荒川じんぺいさんの芸術を見て、ハッとさせられました。

荒川さんは海に流れ着く流木をアートとして再生させていたのです。環境を破壊させるとこんな素晴らしいアートを作ることもしかない。荒川さんの著書『流木造形』(日貿出版刊)にこんな言葉があります。「漂流し記憶から目覚めた流木が、旅の話をする。話は、ときめきとやすらぎを与えてくれる」

こんな優しくて地味な環境運動があるんだ!

これが『浦島伝説』誕生のきっかけです。

ゲームをクリアしたら、もう一度なぜ浦島が主人公なのか考えてみてください。(さくま)



シナリオ(夜叉姫伝説)

山口宏

## プロフィール

昭和39年7月29日生まれ。鳥取県出身。血液型O型。趣味は航空機の研究(最近ではエンジン形式に凝る)と、やりがいのある仕事。現在、スタジオ・ハードおよびGONZO所属。

## 主な作品

シナリオ『機甲猟兵メロウリンク』

シナリオ『BASTARD!』

小説『機動戦士ガンダム0083』

小説『ファイヤーエムブレム』

今冬、オリジナル小説を発表予定

# ハドソン特製カードケースが当たる!!

キャンペーン商品に同封されている、応募ハガキの裏面に、あなたの住所・氏名等をご記入のうえ、キャンペーンソフトの応募券2枚と商品送料175円分の切手を貼ってお送り下さい。お送りいただいた方に「ハドソン特製カードケース」をまれなく差し上げます。

## キャンペーンソフト

PC原人シリーズ★PC電人	11月20日発売
桃太郎伝説外伝★第1集	12月4日発売
ボンバーマン'93	12月11日発売

## キャンペーン期間

平成4年12月4日から平成5年4月30日  
消印有効

## プレゼント商品



## ハドソン特製 カードケース

商品はこの他にもPC電人・桃太郎外伝・無地があります。

応募券



HUDSON GROUP  
**HUDSON SOFT**®

**HuCARD** はハドソンの商標です。

本社 〒062 札幌市豊平区平岸3条5丁目1番18号 ハドソンビル TEL 011-841-4622  
 ハドソン東京 〒162 東京都新宿区市谷田町3丁目1番1号 ハドソンビル TEL 03-3260-4622  
 ハドソン大阪 〒542 大阪府中央区東心斎橋1丁目1番10号 大阪料理会館ビル5階 TEL 06-251-4622  
 (ハドソン札幌・ハドソン名古屋・ハドソン福岡)

