

PC
Engine

namcot

PAC-LAND

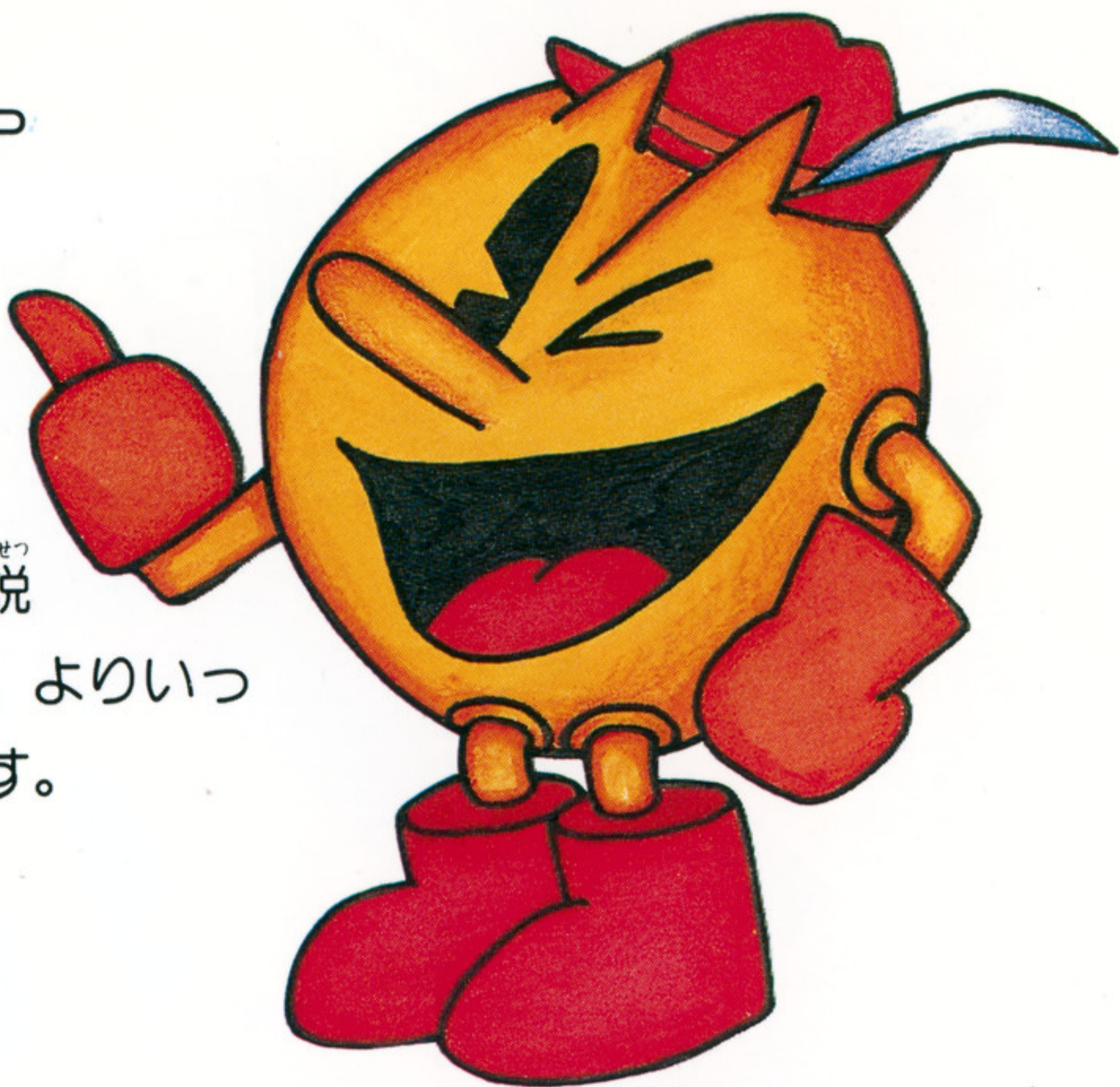
パッカランド



HE
system

このたびは、ナムコットのP
Cエンジン用ROMカード『パ
ックランド』をお求めいただ
きまして、まことにありがと
うございます。

プレイする前に、この取扱説
明書をお読みいただきますと、よりいっ
そう楽しく遊ぶことができます。



使用上の注意

- カードを交換するときは、必ず電源を切ってから行って下さい。
- 精密機器ですので、極端な温度条件下での使用や保管、強いショック等は避けて下さい。またカードを無理に折り曲げたりしないで下さい。
- 端子部に触れたり、水にぬらしたりしないで下さい。故障の原因となります。
- シンナー、ベンジン、アルコール等の揮発油でふかないで下さい。



やあ、ボク、パックマン。

じつはボクの住むパックランドに、フェアリーの国の妖

精が迷い込んでしまったんだよ。早く

送り届けてあげたいけど、またまた

モンスターたちが邪魔をするんだ。

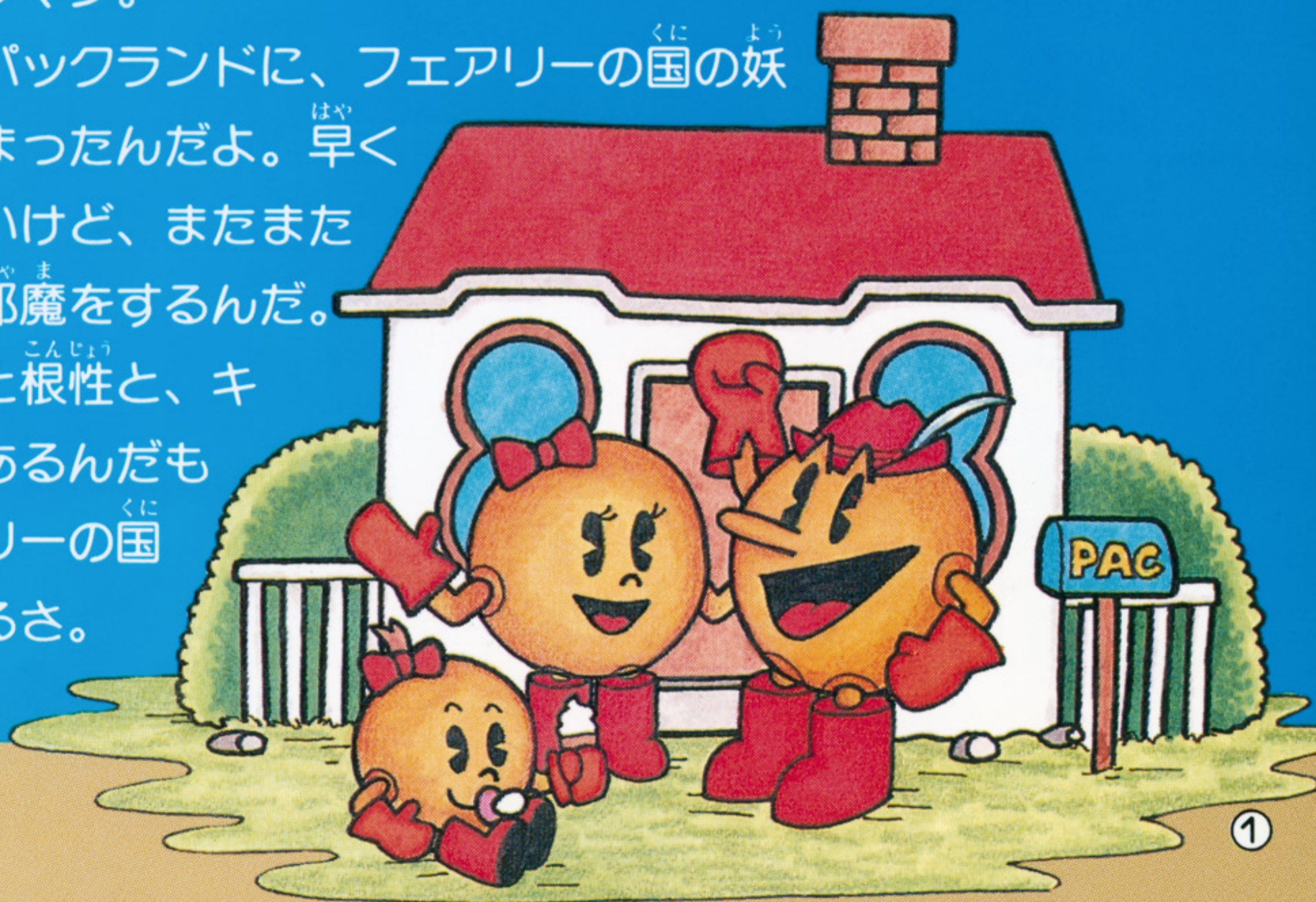
でもボクには勇気と根性と、キ

ミのテクニックがあるんだも

の、きっとフェアリーの国

に無事たどりつけるさ。

さあガンバルゾ!

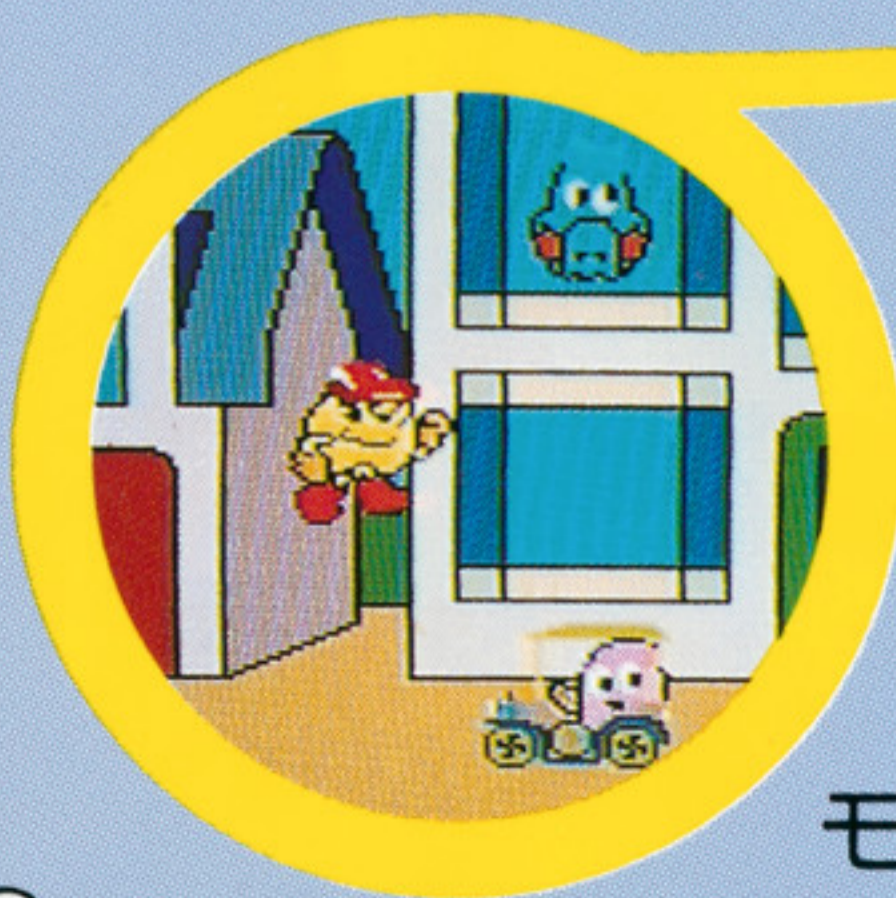


1 ゲーム内容

パックランドに迷い込んだ妖精をフェアリーの国に送り届けるのが今回のパックマンの使命。邪魔なモンスターたちをかわし、フェアリーの国へ行き、家族の待つ家に帰ってきてください。

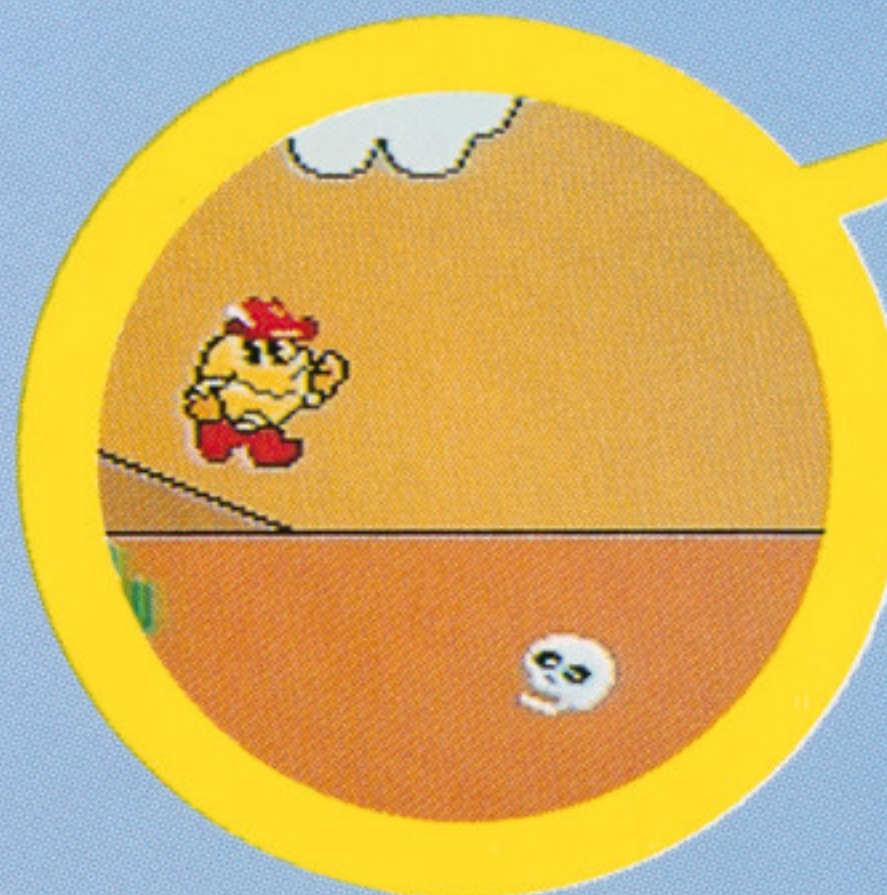
このゲームには8種類のトリップがあって、各トリップはそれぞれ4つのラウンドに分かれています。最初の3ラウンドは妖精をフェアリーの国へ送る旅、4ラウンドめはパックマンの家への帰り道です。

では冒険の前にパックランドの不思議な世界をご紹介します。



まち街

かわいい街並。
でもよく見ると窓や車にも
モンスターが…。



さばく砂漠

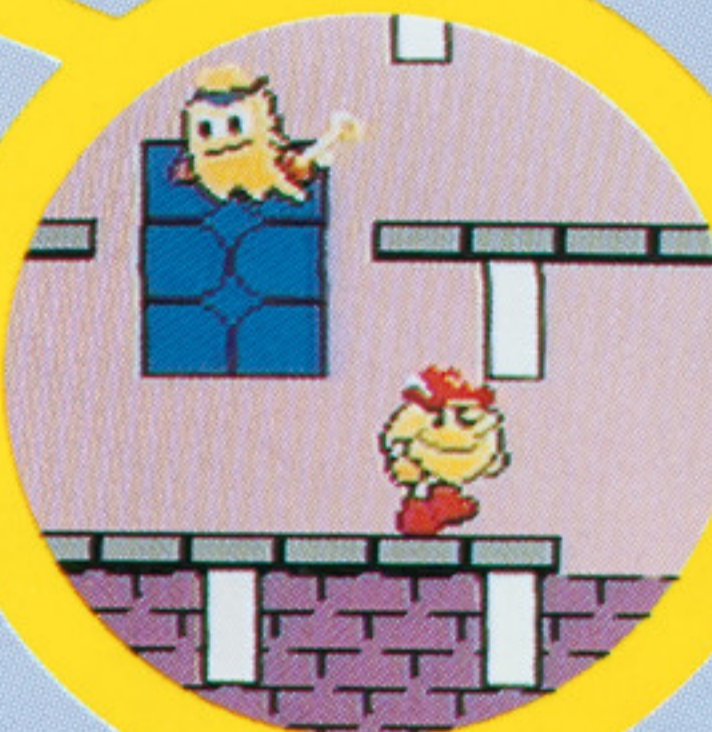
砂の上に不気味な
ドクロ。うっかり
近づくと砂地獄に
引き込まれるぞ。

ようこそバックランドへ



やしき モンスター屋敷

モンスターでいっ
ぱい。行き止まり
の扉はどうすれば
開くかな？



はし 橋

あちこち崩れた
橋を飛び移ろう。
突然吹き上げる

水柱にご用心。



やま 山

崖の上を丸太
や雲をつたつ
て渡っていこ

う。飛行機の敵
に要注意！



もり 森

木立や茂みから
いきなり飛びだ
すホッパーに気
をつけて。

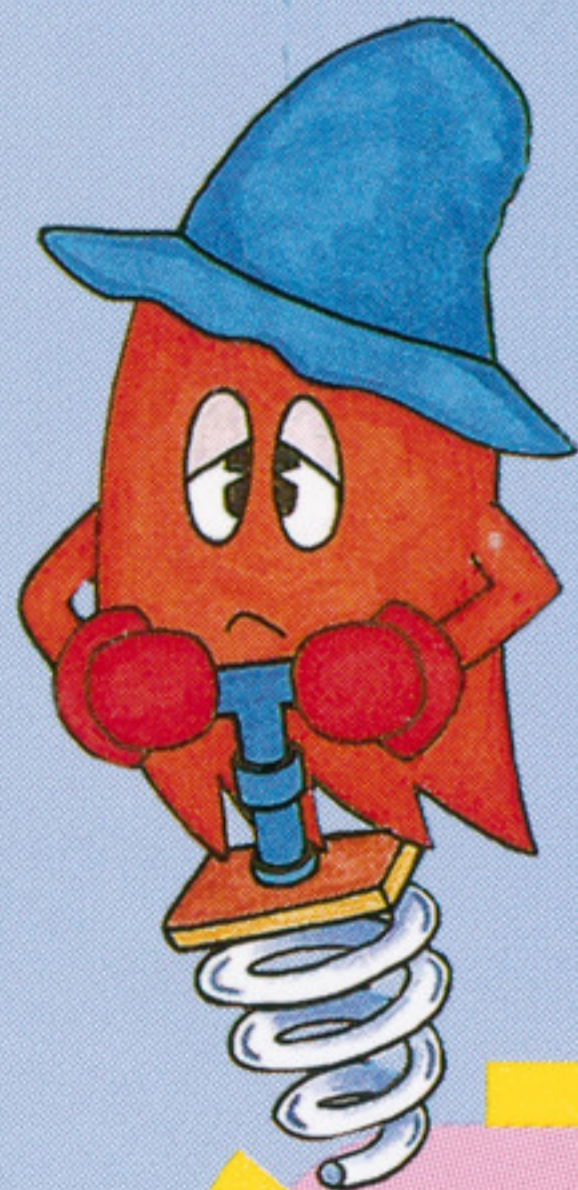
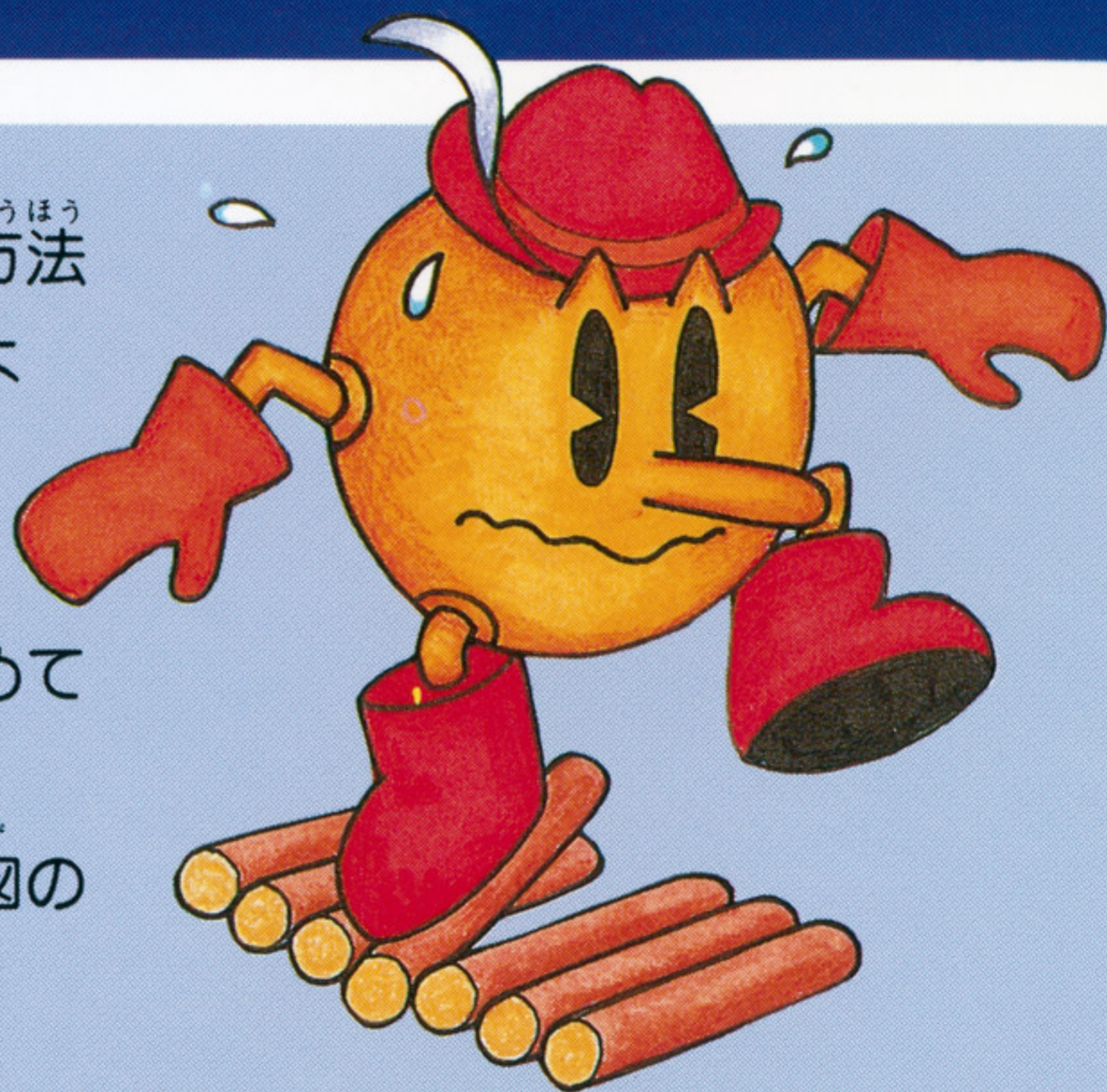


② ゲームの始め方 はじめかた

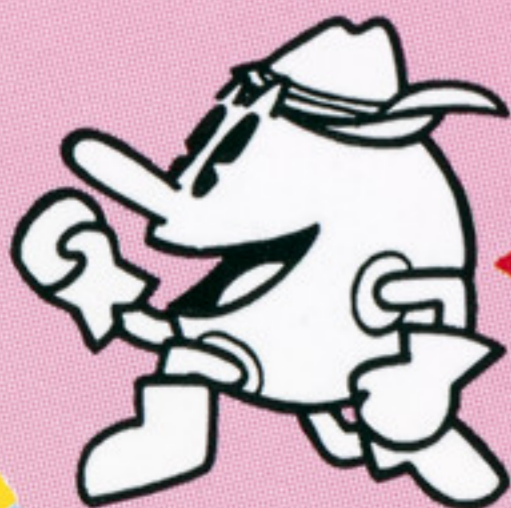
『バックランド』には2種類しゅるい そうさほうほうの操作方法があり、キミの好きなほうす えらを選べるよ

うになっています。ゲームはじめを始める前まえにどちらの操作そうさほう法でプレイするか決きめてください。

2つの操作そうさほう法には下したの図ずのようちがな違いがあります。



レバー
コントロール
(LEVER
CONTROLL)



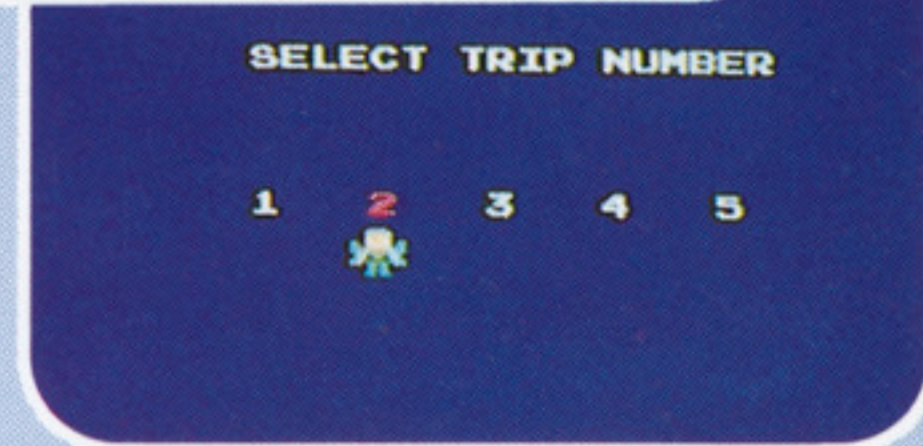
ボタン
コントロール
(BUTTON
CONTROLL)



キミの個性で操作法を選ぼう!

ゲームの始め方

1 **操作法選択**：タイトル画面(写真右上)でセレクトスイッチを押すと「BUTTON CONTROLL」と「LEVER CONTROLL」が切り替えられます。好きなほうを選んでランスイッチを押してください。



2 **トリップセレクト**：次に写真右下の画面に変わります。ここではトリップを選んでください。1～5の好きなところに妖精を動かし(★)、もう一度ランスイッチを押せばゲームスタートです。

コンティニュー



ゲームオーバーになると写真左上のような画面が出ます。YESを選んで(★)ランスイッチを押せば、ミスしたラウンドの最初から始められます。またゲームオーバーのときにスコアがベスト5に入っていれば名前を登録できます(★)。写真左下の画面で名前を入れ終わると、コンティニュー画面になります。



★：項目を選ぶときはボタンコントロールを選んだ人はスイッチⅠとⅡ、レバーコントロールなら方向キーを使ってください。



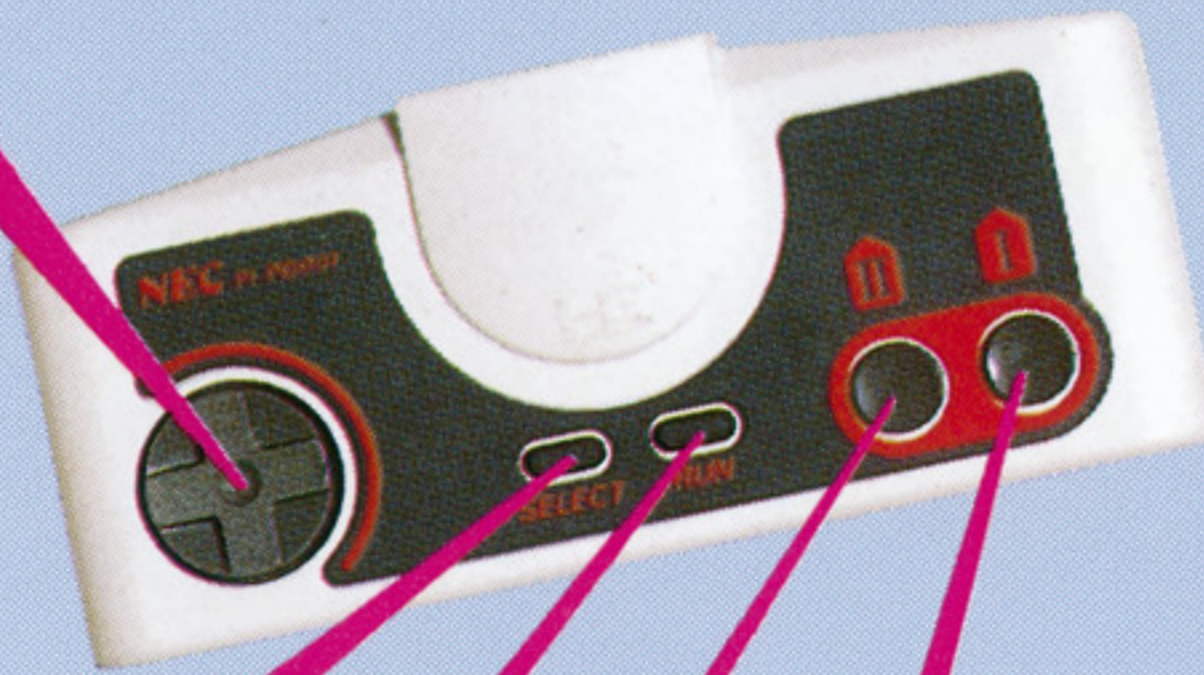
きほんそうさ ③ 基本操作

パックマンの操作はパッドで行います。ただし4ページでふれたように2種類の操作法がありますから、自分のやりやすい方法を選んでください。リセットはランスイッチとセレクトスイッチを同時に押します。



パッドの使い方 レバーコントロール

方向キー
右を押すと右へ、左を押すと左へ進みます。押し続ければ加速。



セレクトスイッチ

ランスイッチ

ポーズ。

スイッチII

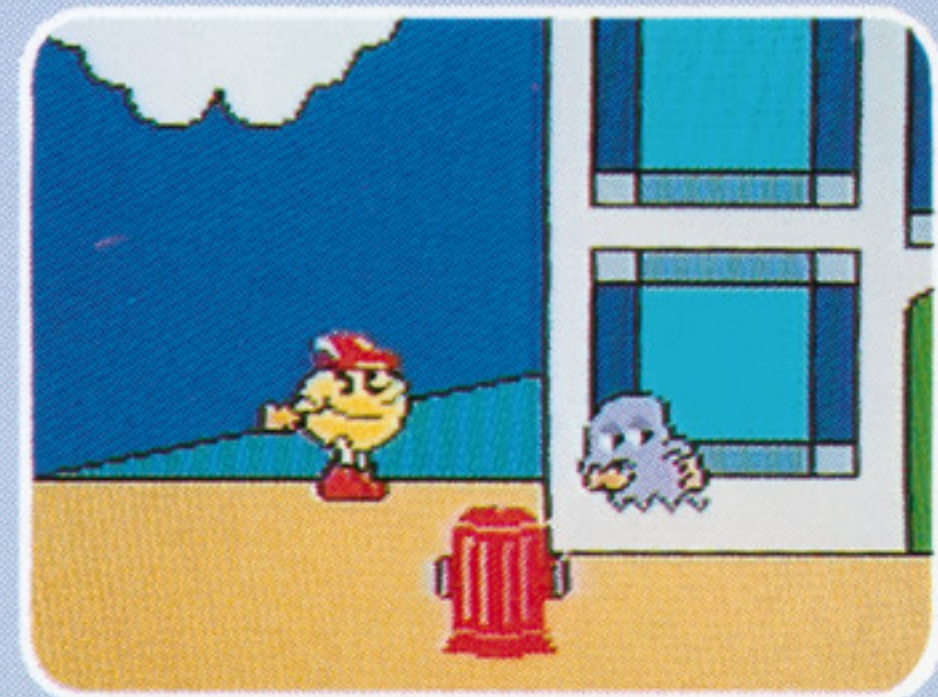
スイッチI

ジャンプ
します。

**ボタン
コントロール**

方向キー

ジャンプ
します。



キミの選んだ操作法をマスターしてね!

スイッチ I

右へ移動します。
押し続けると
加速します。

スイッチ II

左へ移動し
ます。押し
続けると加
速します。

ランスイッチ

ポーズ。

セレクトスイッチ

画面表示

得点

残りの人数

最高得点

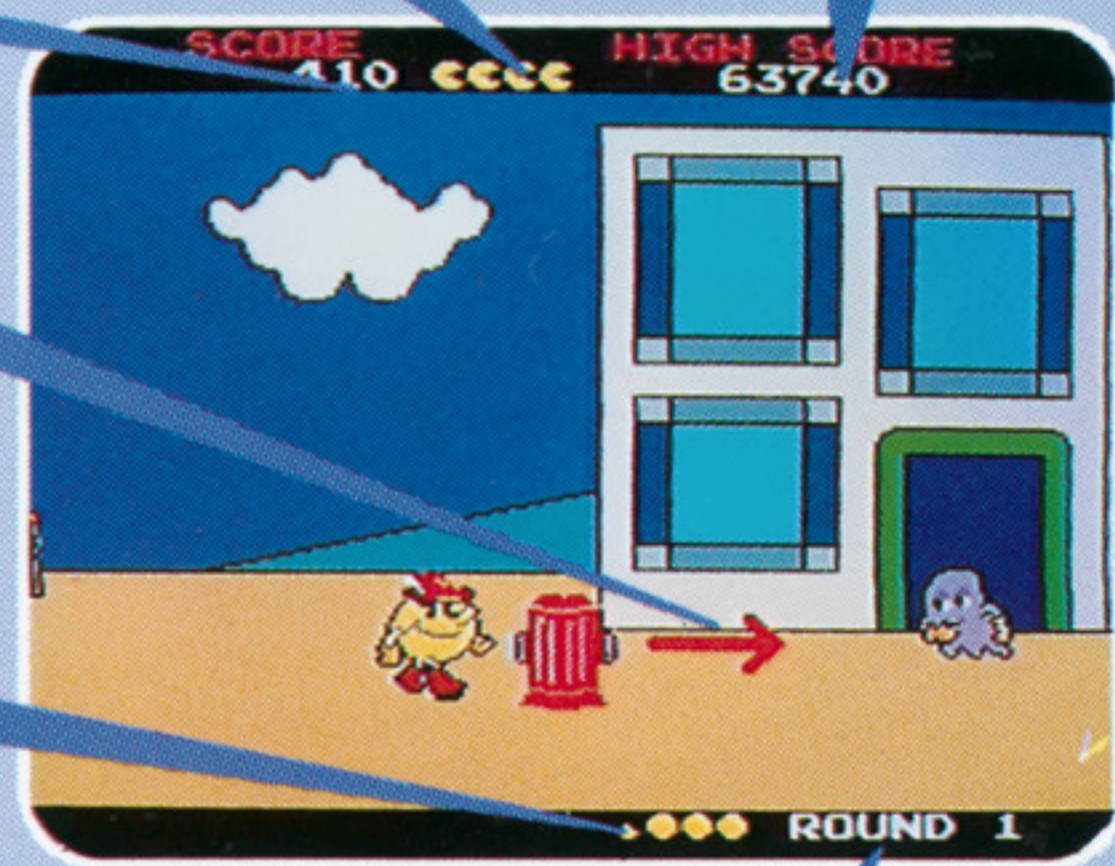
進行方向

逆方向へ進むと
正しい向きを教えます。

残り時間

これがなくなるとタイムアウト。ミスにはなりません
がモンスターがものすごい
速さで追いかけてきます。

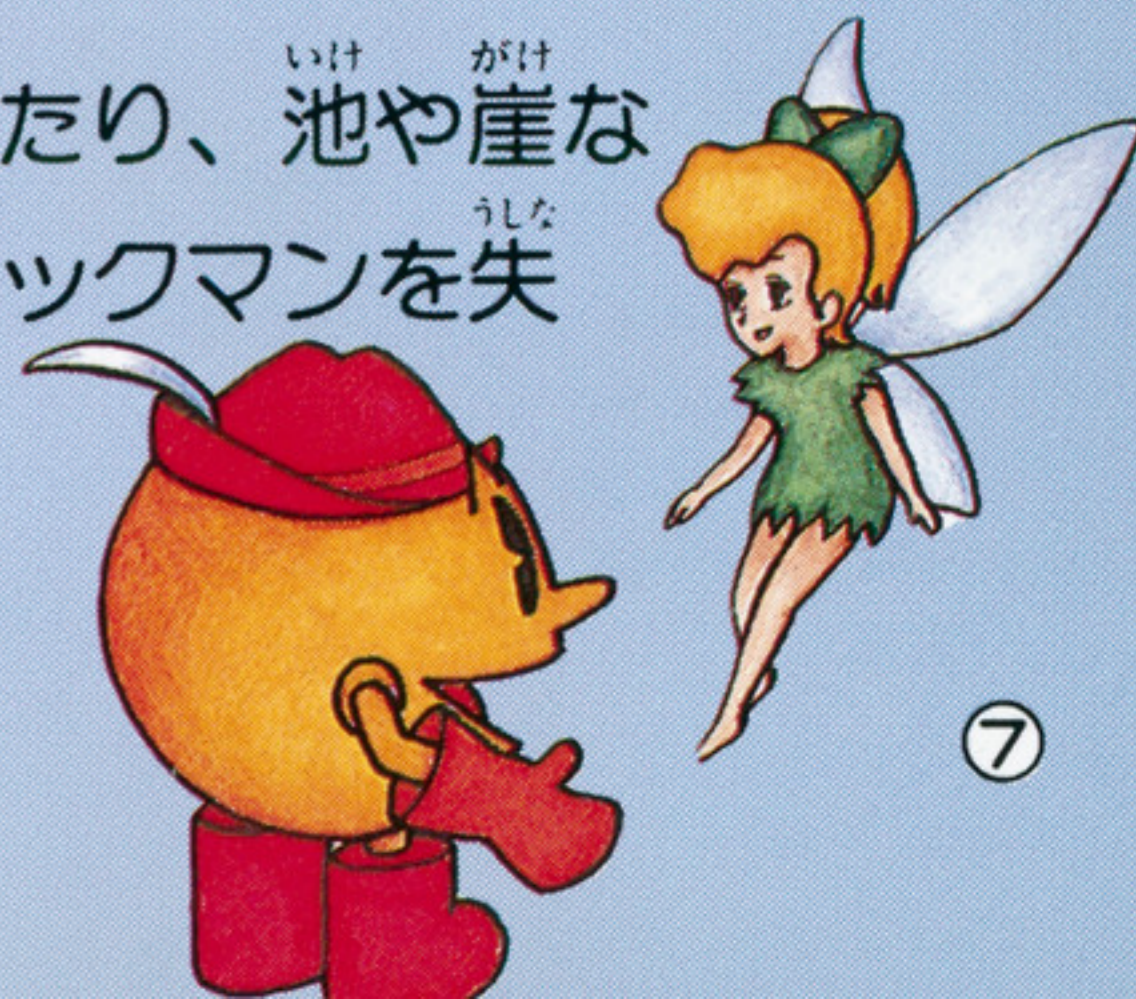
ラウンド数



ルール

パックマンがモンスターに触れたり、池や崖などに落ちると1ミス。すべてのパックマンを失うとゲームオーバーになります。

なおモンスターの頭の上だけは乗ることができます。

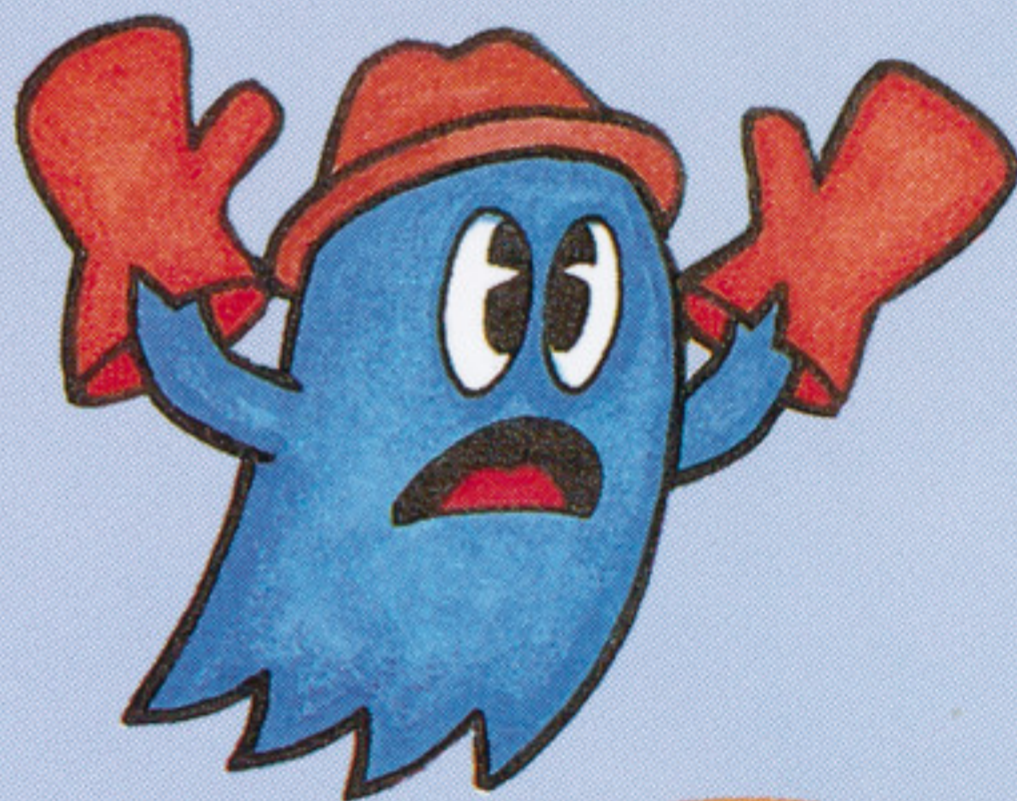
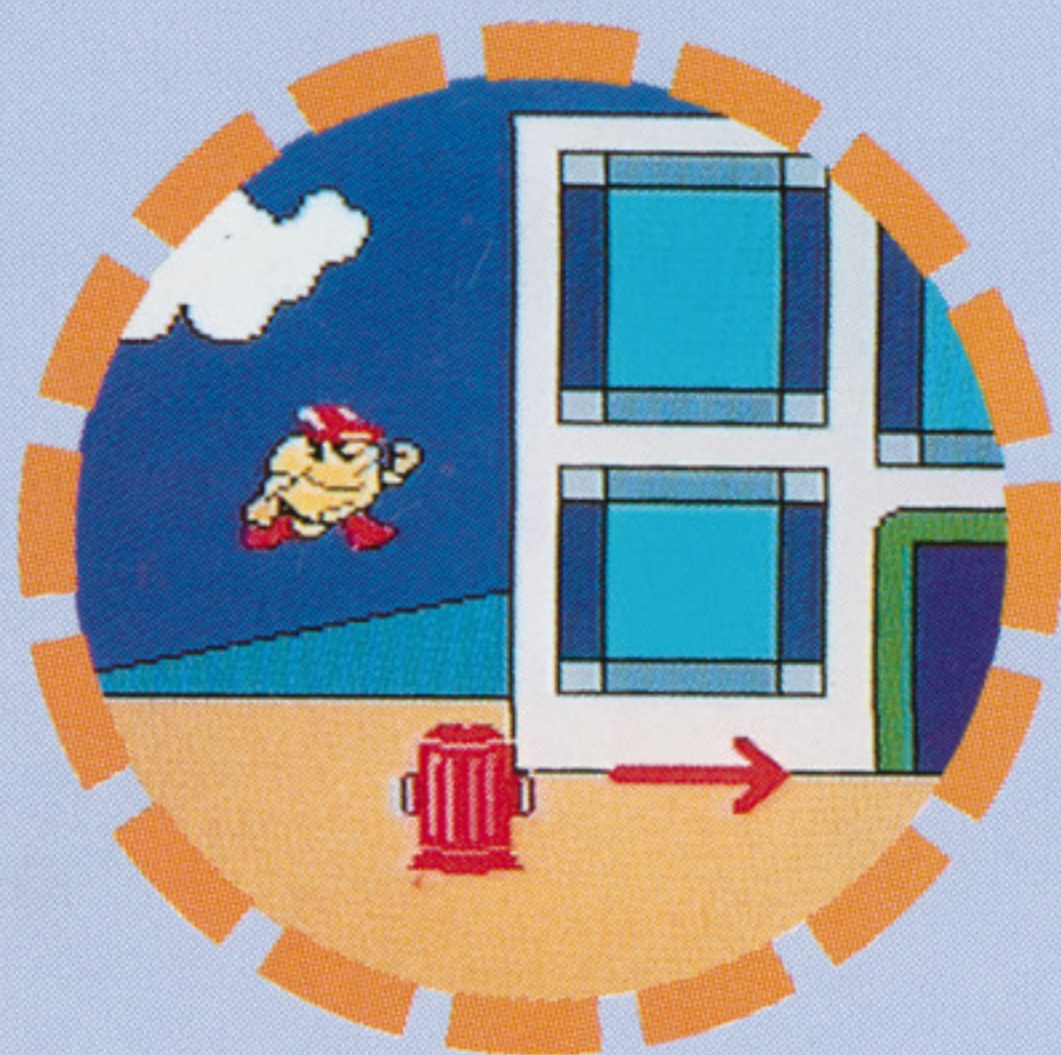


④ 基本テクニック講座

ここで伝授するテクニックは基本中の基本。マスターしておかなければクリアはキビシイかも？

ハイジャンプ

走りながらジャンプすると、普段の2倍も高く跳ぶことができます。

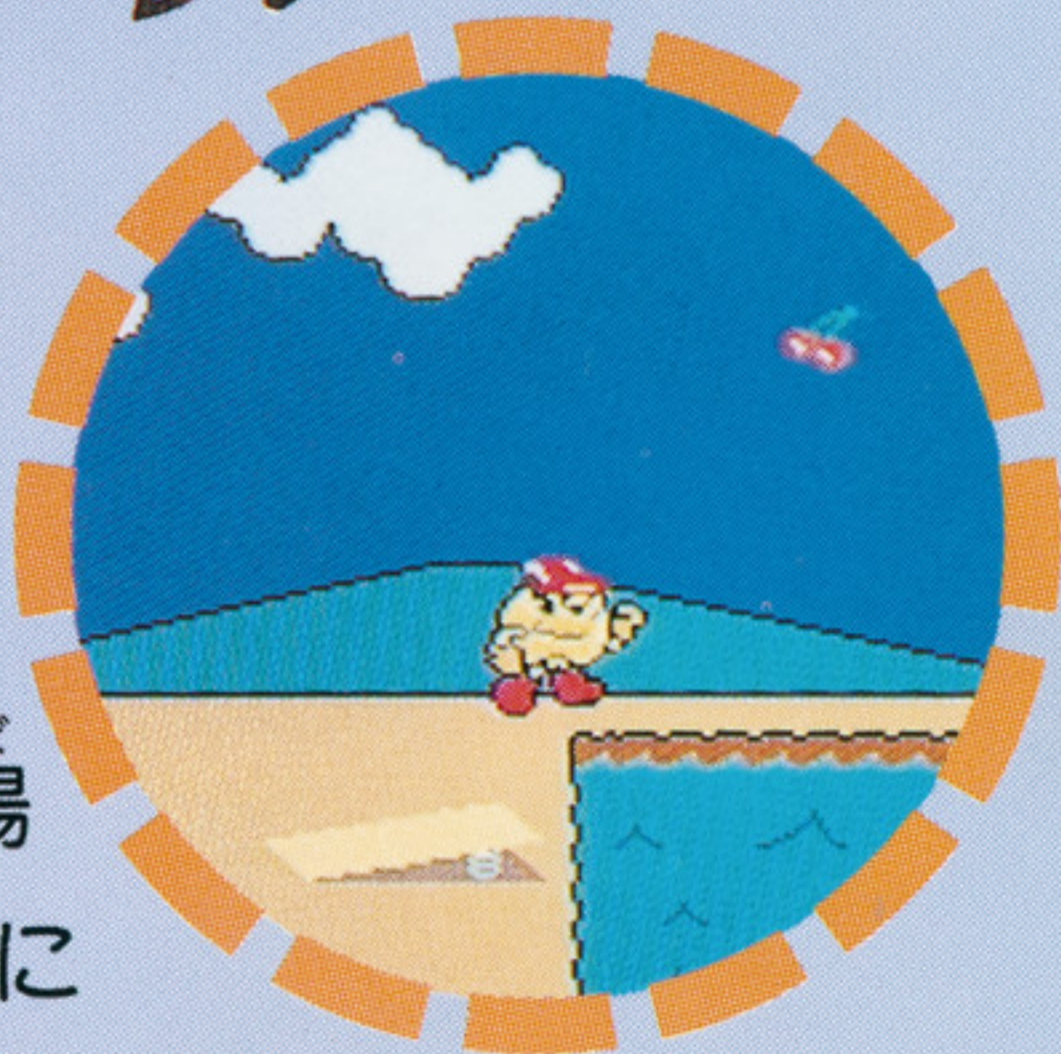


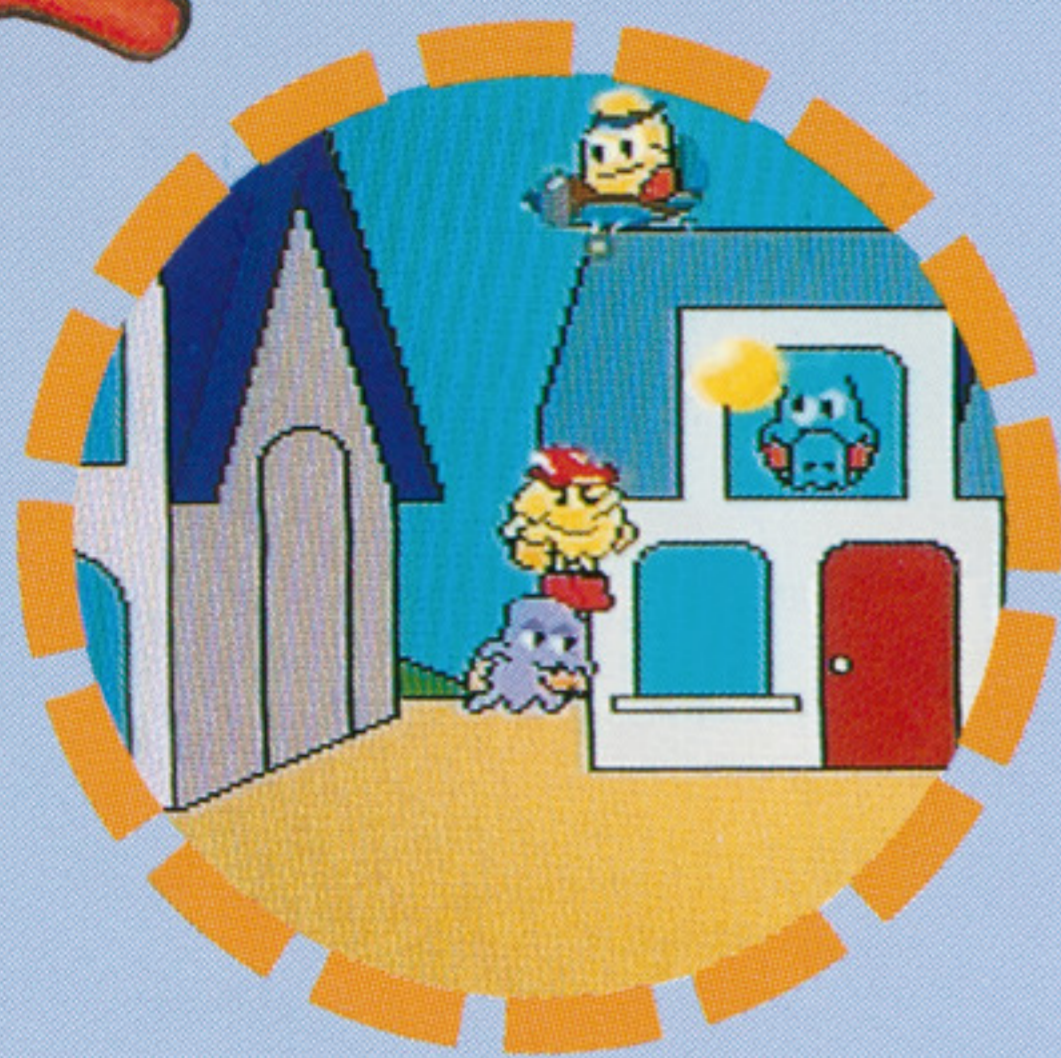
ロングジャンプ

スプリングボードを使えば長距離ジャンプもOK。

ジャンプ中に、レバーコントロール、ボタンコントロール、どちらの場合

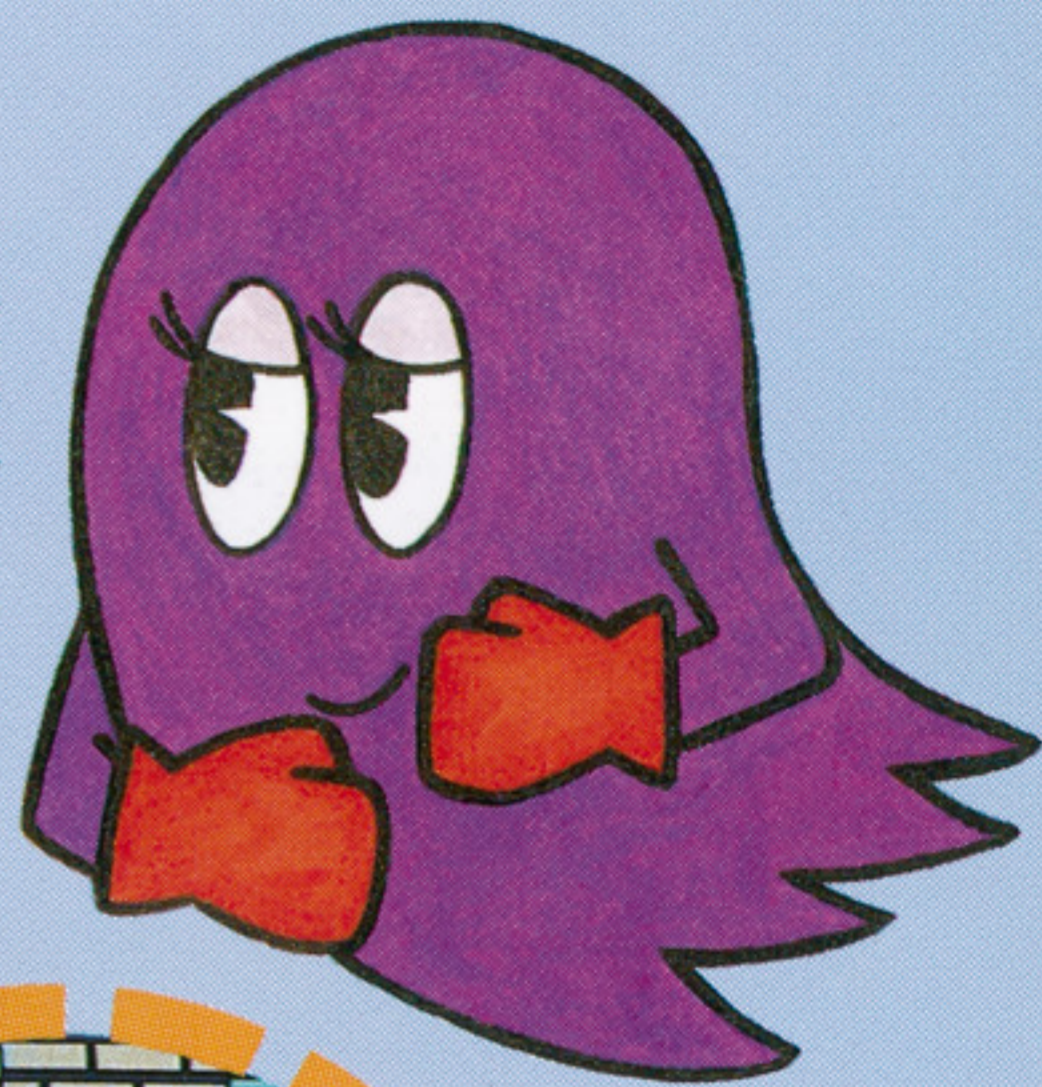
あい合もスイッチIを連打して下さい。さらにひきよりの飛距離が伸びます。





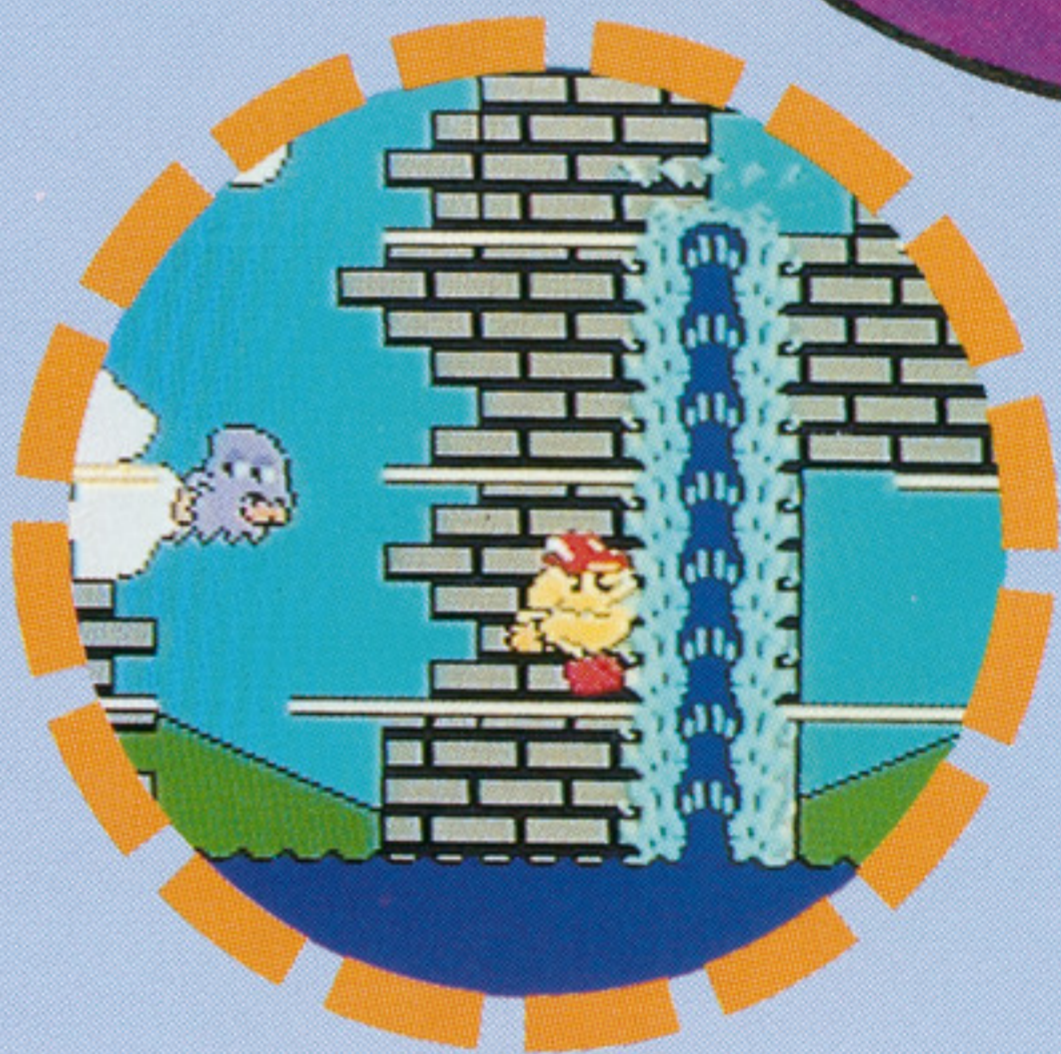
あたまの
頭乗り

モンスターに触れるとミス
になりますがあたまの上なら大丈夫。
それを利用して高いところの
パワーエサを食べたり、
敵を跳びこえたりできます。



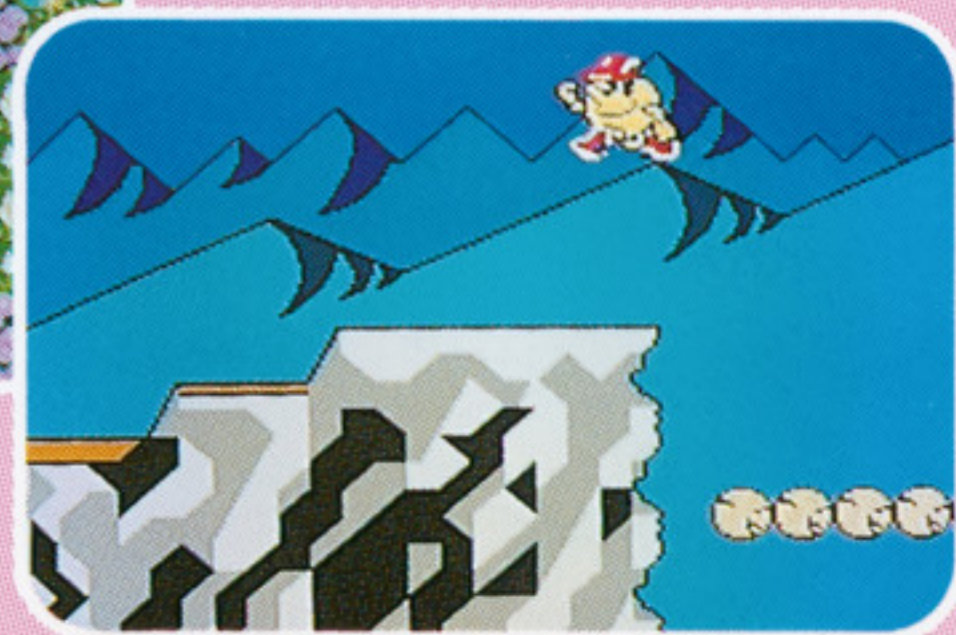
きゅう
急ブレーキ

進行ボタンを離すとパックマンは徐々に止まりますが、進行方向と逆方向にボタンを押すと急ブレーキがかかります。



まほう
魔法のクツ

妖精を送り届けると、お礼に魔法のクツがもらえます。このクツを履くと空中をジャンプできるようになるのです。



5 パックランドの秘密 その1

パックランドには不思議がいっぱい。秘密をひとつ見つけるたびに、スコアがアップしたり、クリアが楽になったりしますよ。

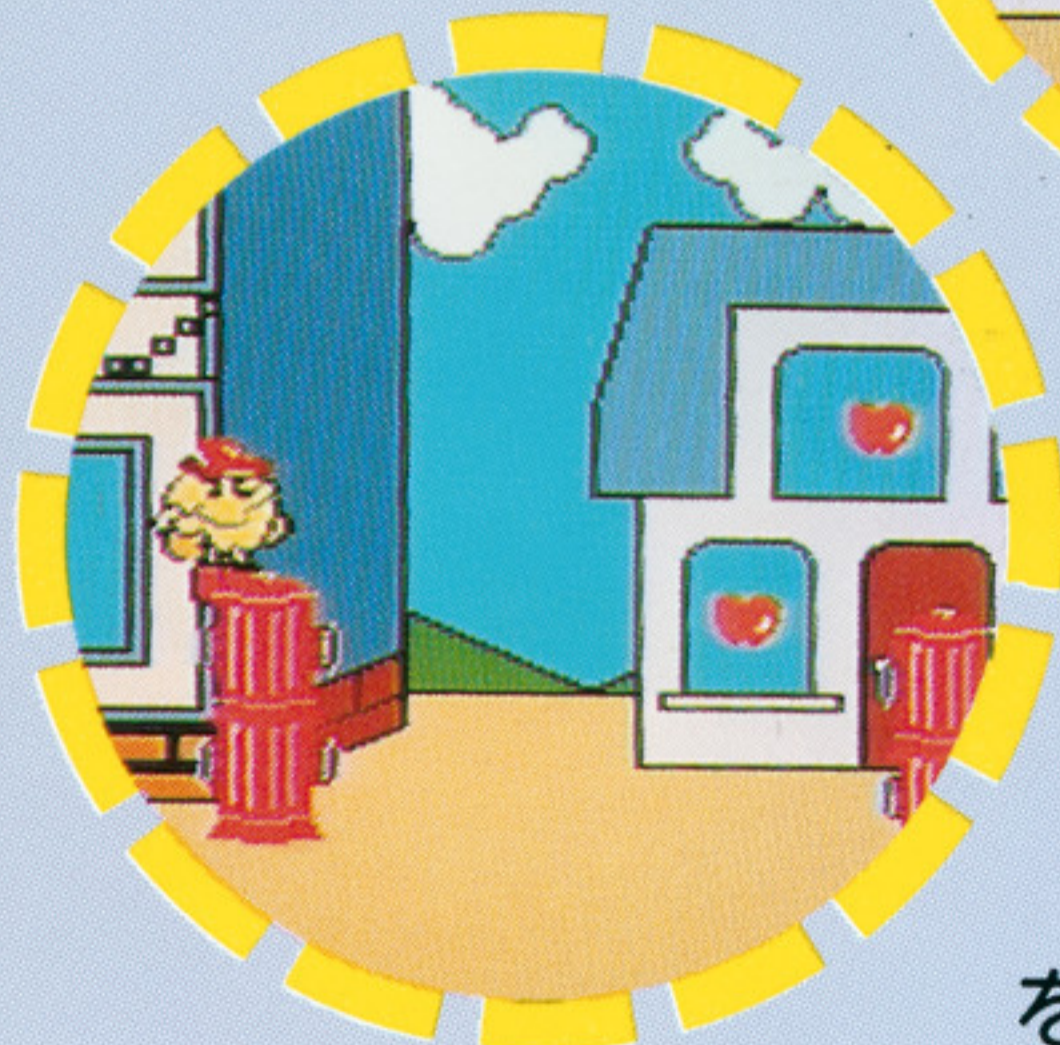
パワーエサ



ご存じパックマンのエネルギー源。これを食べればモンスターに反撃できます。

宙に浮かぶ黄色い玉、この玉を食べたとたんモンスターは青くなって逃げ出すので、すかさずアタック! 続けてモンスターを倒すと高得点が狙えます。

フルーツ



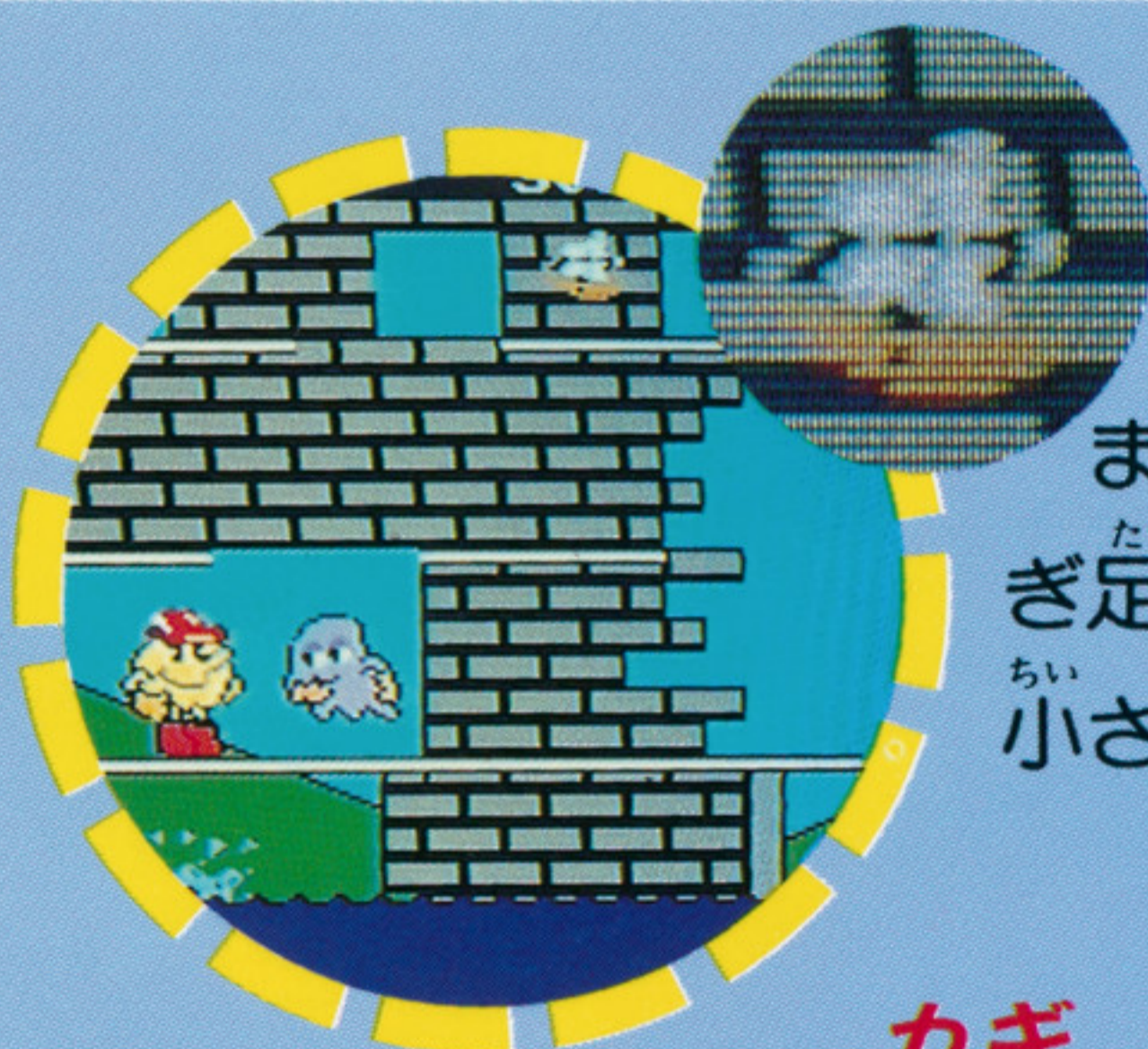
コース途中のフルーツも高得点を狙うチャンス。

はじめからあるもののほかに、障害物に乗ると現れたり、空中にぽっかり現れたりもします。

アーティスティック・ポイント

各ラウンドの終了直前にジャンプしてみましょう。ラウンド終了時のポーズによりボーナス点が入ります。いわば芸術点といったところ。



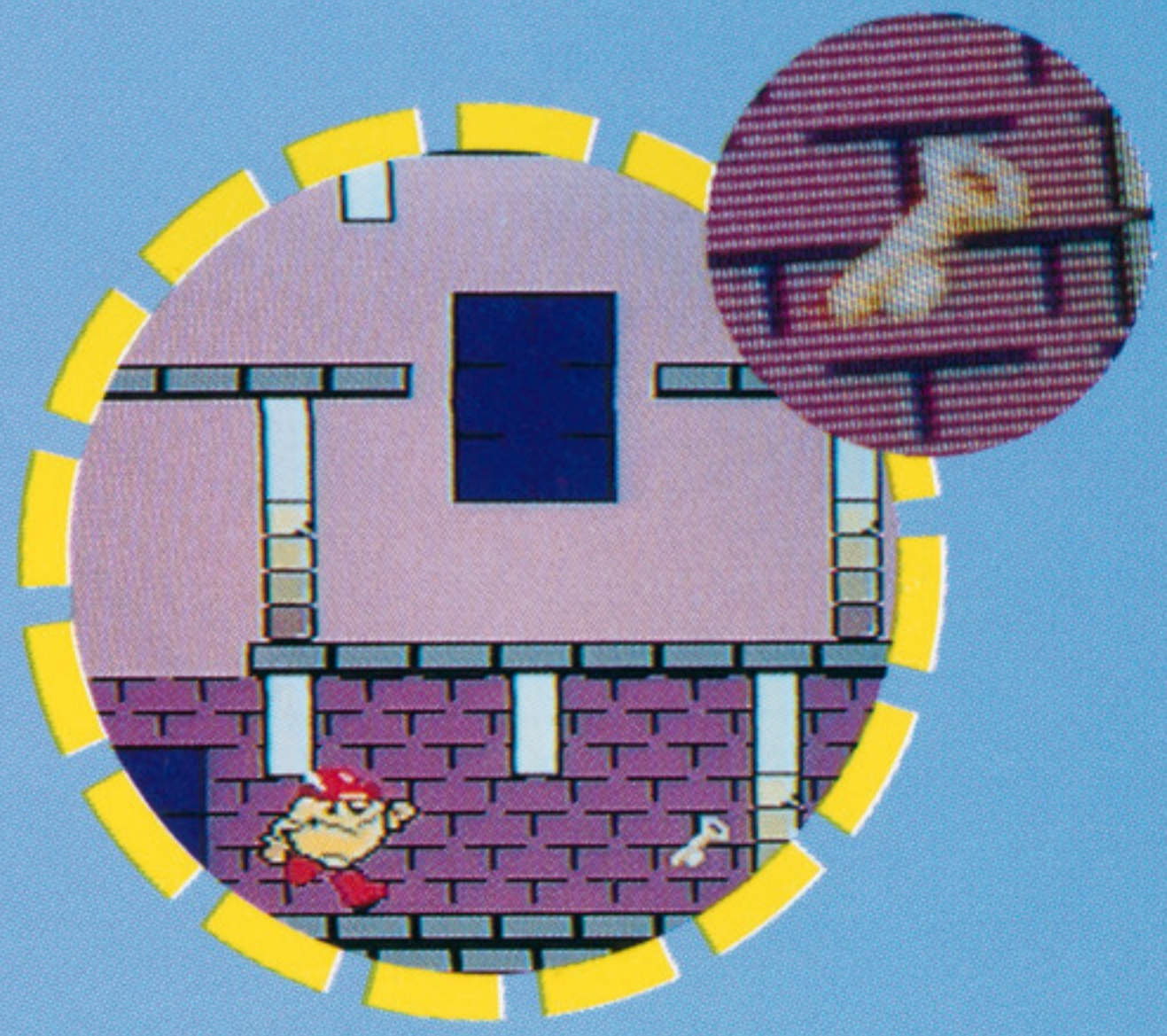


ふね船

橋を渡るラウンドに出現します。これを取ると橋の一部が継ぎ足されて、クリアが簡単になります。小さいので見落とさないように。

カギ

モンスター屋敷はところどころが行き止りになっています。でも途中にあるカギを捨てていけば、扉を開けることができるのです。



エクステンド

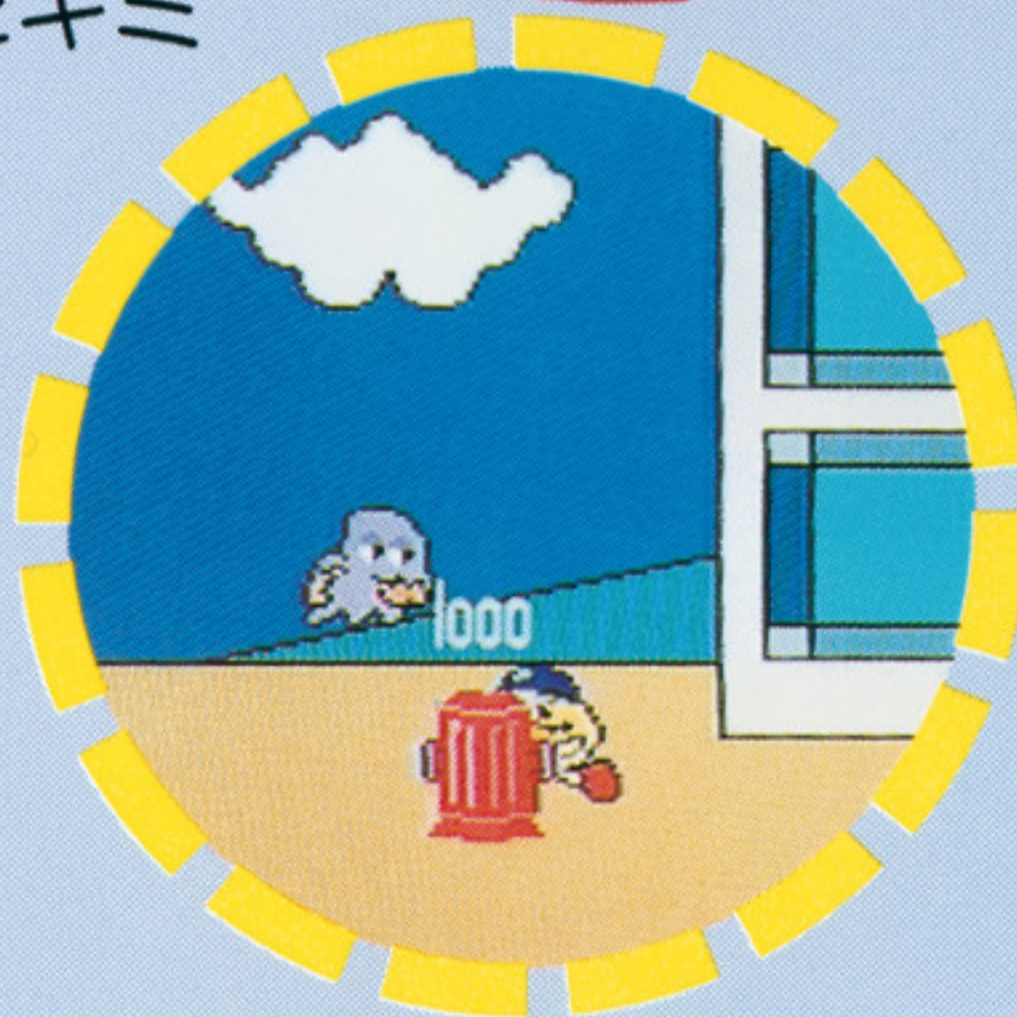
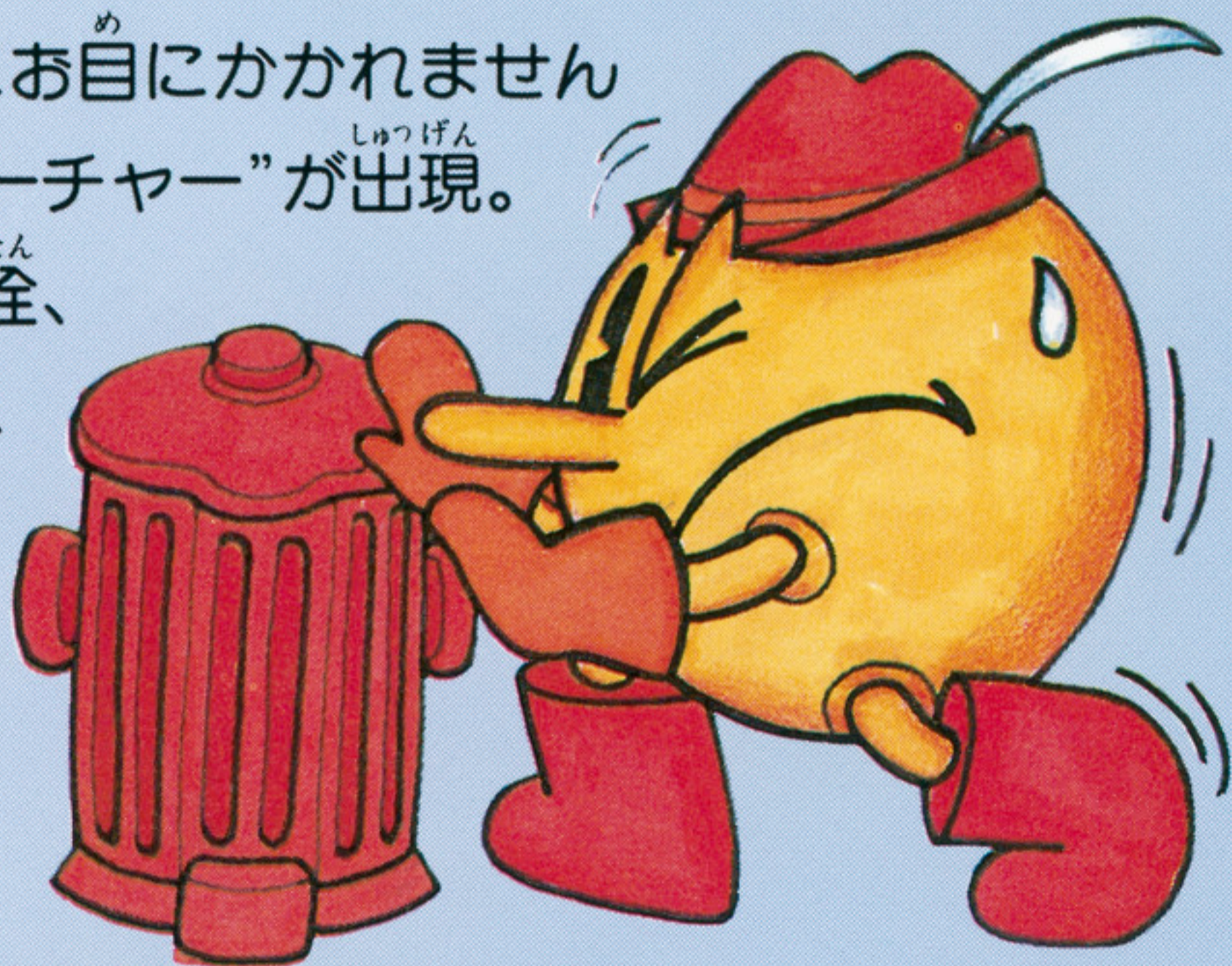
スコアによってパックマンが1人増えます。最初は3万点、次は10万点、以下10万点ごとに増えていきます。ただし100万点を超えると増えなくなります。

⑥ パックランドの秘密 その2

普通にプレイしてはめったにお目にかかれませんが、ある条件を満たすと“隠しフィーチャー”が出現。

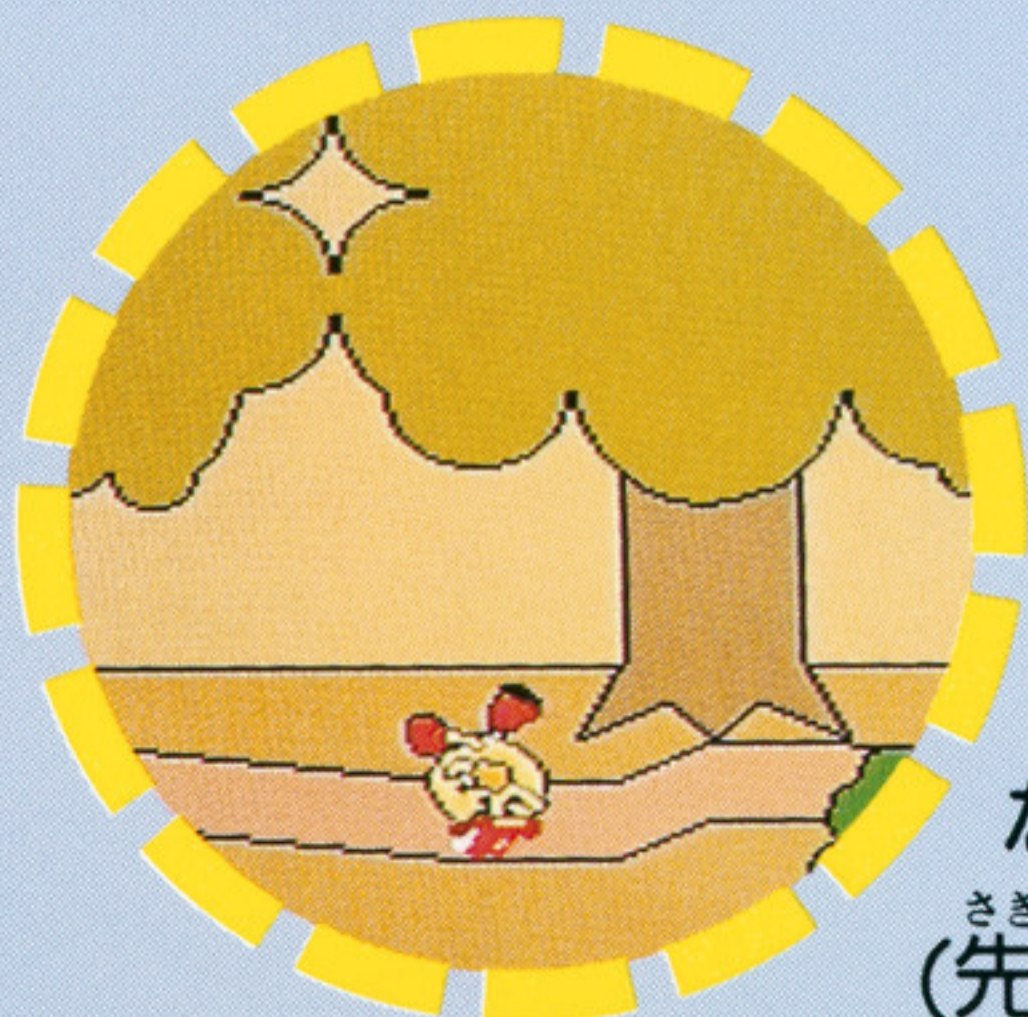
例えばコース途中の障害物(消火栓、切り株、サボテン)を、進行方向とは逆向きに押ししてみてください。

中には動かせるものがあるって、ほら何か出てきたでしょう。このほかにもいろいろな出現の仕方がありますから、上級者になったキミはぜひ捜してみてください。



ヘルメット

空から降ってくる小モンスターを頭で受け止めることができます。

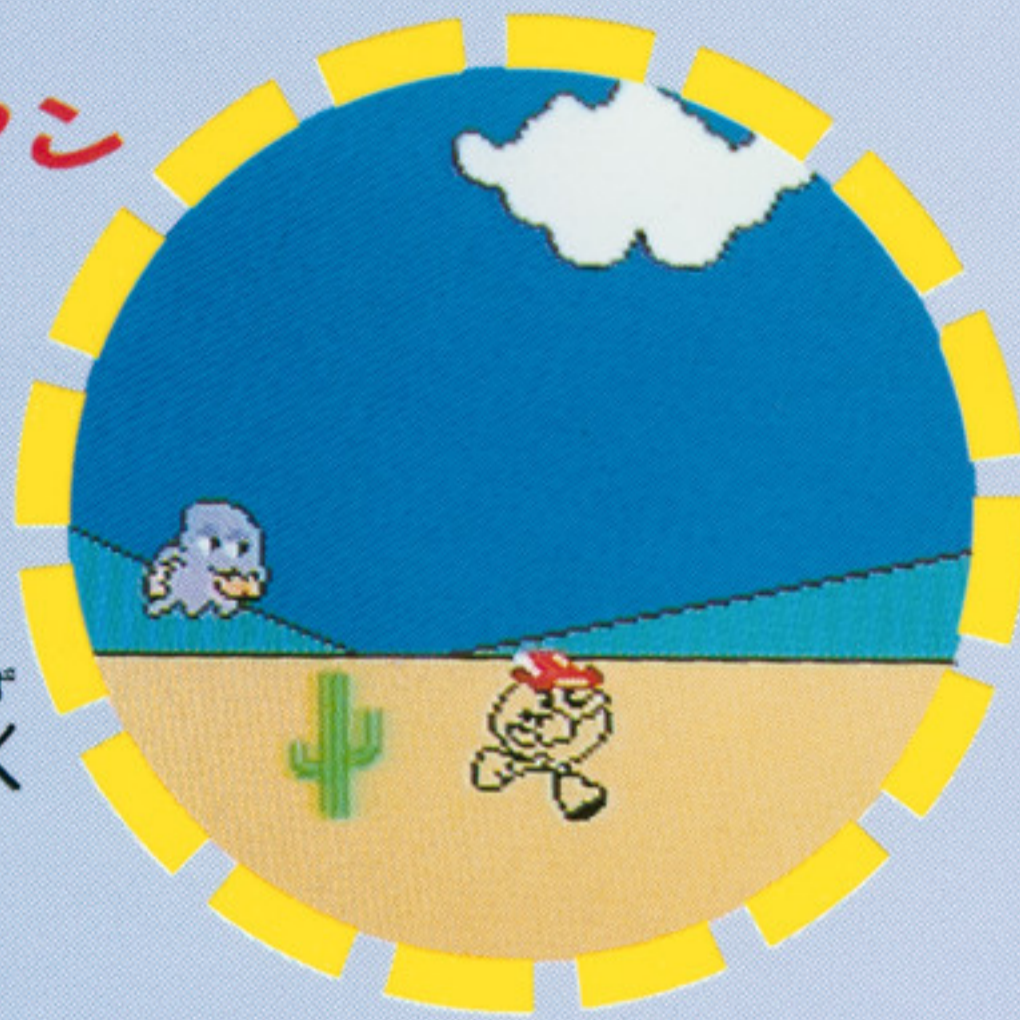


逆さパックマン

パックマンが上下逆さになったり、後ろ向きになったりして歩き出します。このときは、進行得点(先へ進むと加えられる得点)が倍になります。

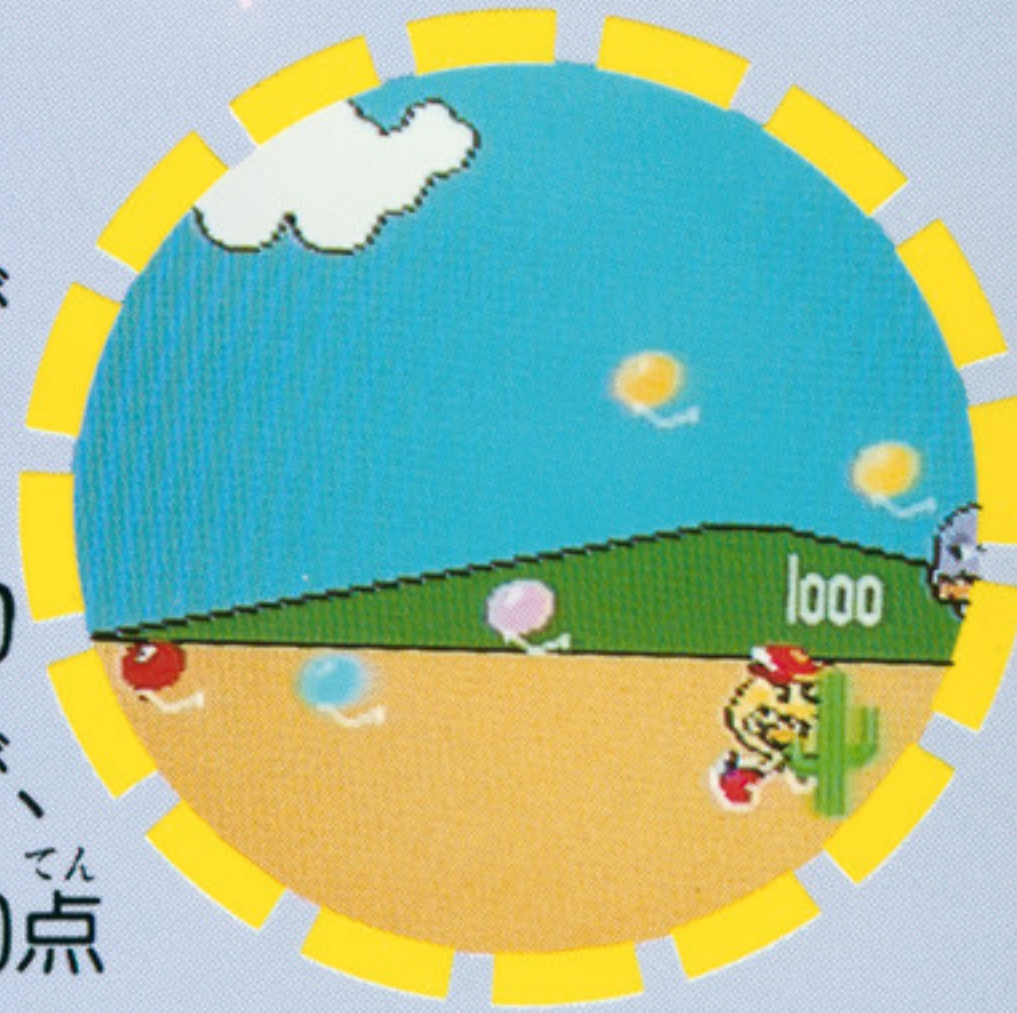
とうめい
透明バックマン

とうめい
透明になる
と敵に触れて
もミスになり
ません。また水
みず
柱も平気です。



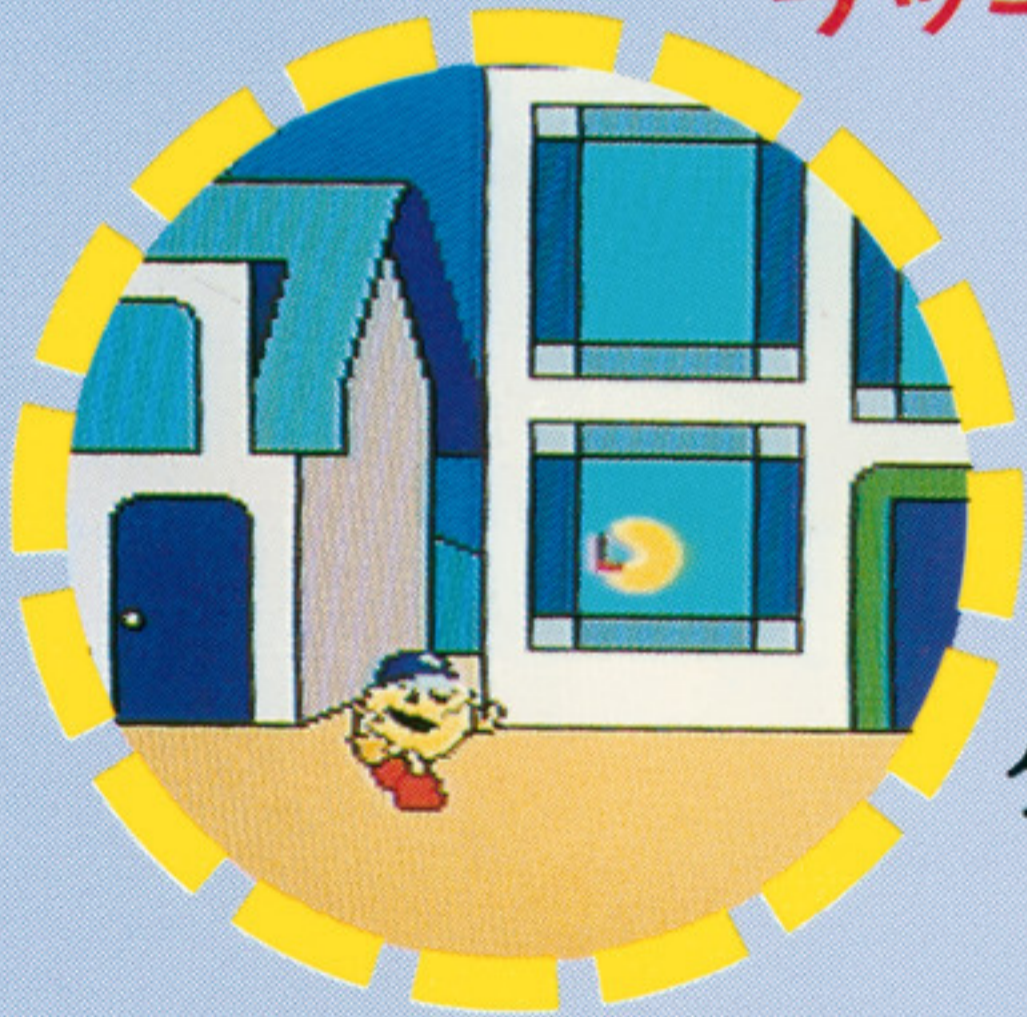
ふうせん
風船

こ 6個の風船が
現れます。取る
と1個につき100
てん
点もらえますが、
ひとつだけ7650点
ナムコ
のものが混じっています。



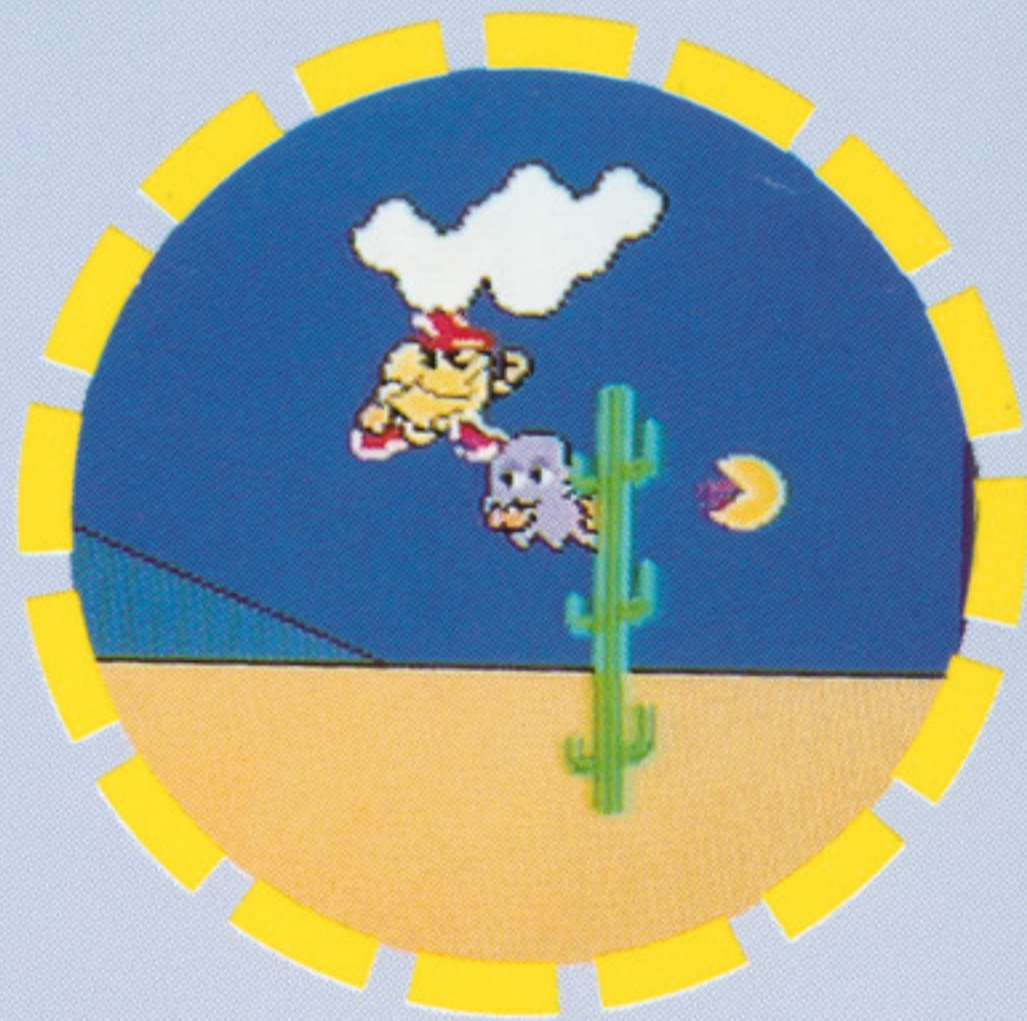
ラッキーバックマン

と取るのこと残りタイ
ムがボーナス点
として入り、さ
らにタイムが満
かいふく
タンに回復。



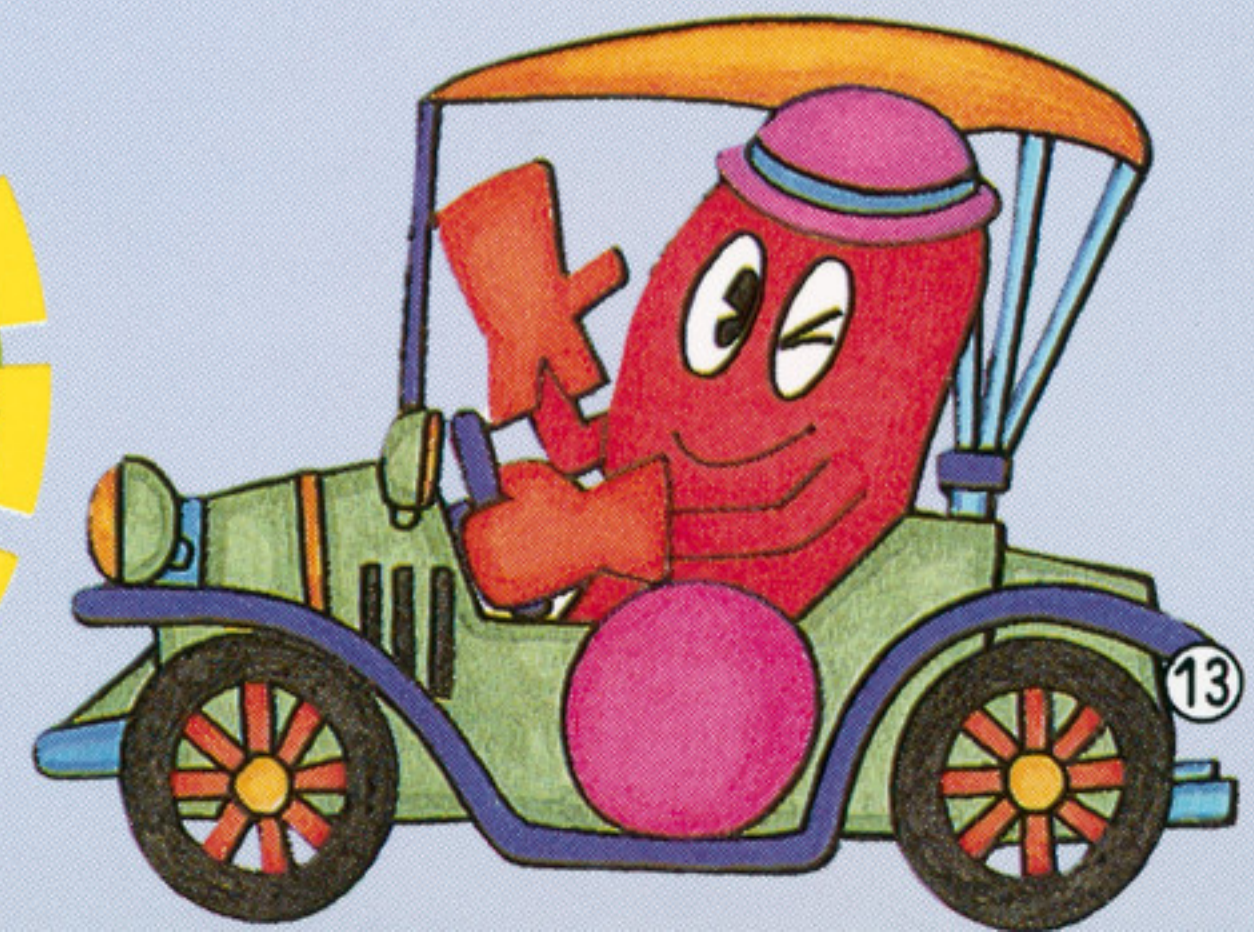
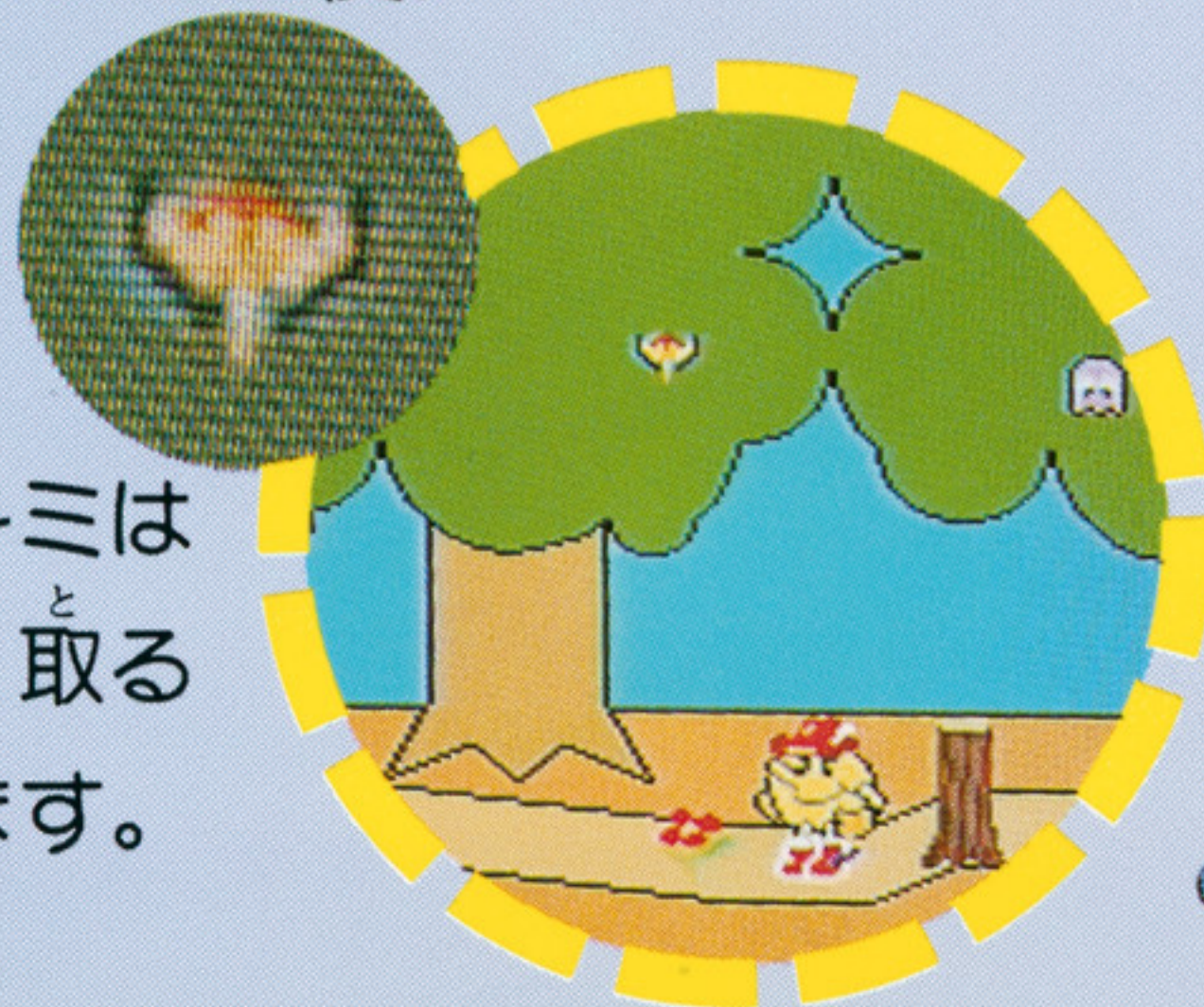
**スペシャル
バックマン**

と取るひとりとパッ
クマンが1人
増えます。



ギャラクシアン

これを見つけたキミは
とってもラッキー。取る
ナムコ
と7650点がもらえます。



「遊び」をクワイエットする
株式会社 ナムコ

〒146 東京都大田区多摩川2-8-5 ナムコット係 ☎03(756)7651

●故障等のお問い合わせは、お買い求めのお店、もしくは下記まで

(株)ナムコ・サービスセンター

〒222 神奈川県横浜市港北区樽町2-1-60 ☎横浜045(542)8761

●本商品の輸出、使用営業及び賃貸を禁じます。