

SUPER
CD-ROM² SYSTEM

ストリートファイター
WORLD'S

HE
SYSTEM



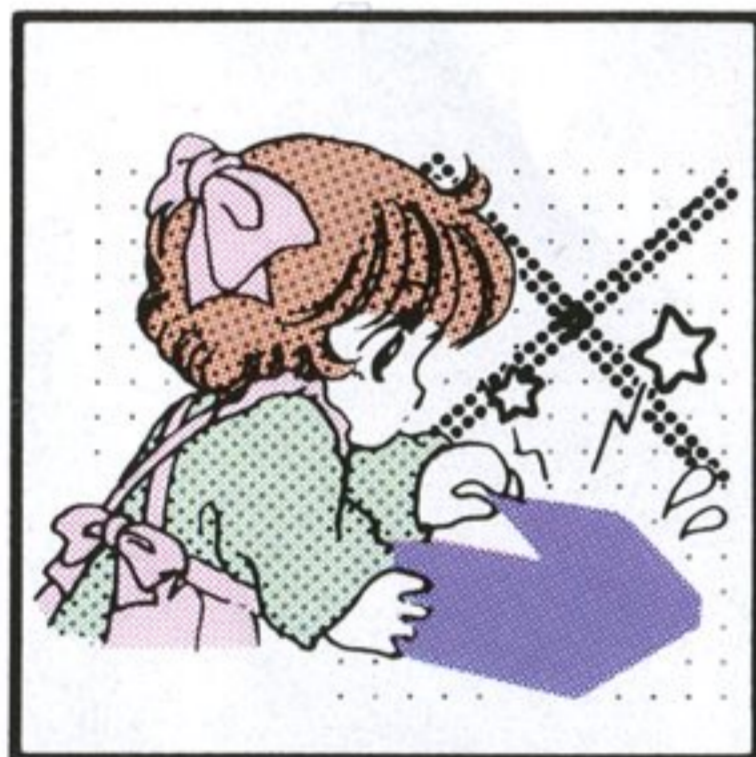
このたびは、NECアベニューのCD・ROMディスクをお買い上げいただきまして、誠にありがとうございました。ご使用前に、この「取扱説明書」をよくお読みいただき、正しい使用方法で愛用ください。

●SUPER CD・ROM²ソフト使用上の注意



①PCエンジン、CD・ROM²などハードの接続及び動作方法に関しましては、各機器に付属の「取扱説明書」を必ずご熟読の上で使用ください。

②CD・ROMディスクには、表と裏があります。必ず、レーベル面(ゲームタイトル等が印刷されている面)を上にしてセッティングしてください。



③ゲームプレイ中に、CD・ROM²プレーヤーのふたを開けることは絶対にお止めください。正常なプレイが出来なくなり本体を痛める場合があります。

④また、ゲームプレイ中に、CD・ROM²本体に振動を与えることは、お止めください。正常にデータが読み込みできなくなり、誤動作する場合があります。



このCD・ROM²ディスクは、「**SUPER**CD・ROM²」専用ソフトです。従来の「**CD・ROM²SYSTEM**」では動作いたしませんのでご注意ください。動作させるためには、「**SUPER SYSTEM CARD**」が必要です。

※CD・ROMディスクは、音楽用CDプレーヤーでは、使用しないでください。コンピュータ用データがオーディオ機器に悪影響を及ぼす場合があります。

※万一製品に当社の責任による不都合がありました場合、新しい製品とお取り替えいたします。

平和だった都市に、今は邪悪な香りが満ち溢れている。いつのことだったろう。遙か昔、いや、つい昨日の出来事だったのかもしれない。邪悪な存在、天帝バイオスが現れ、あらゆる文明を破壊しはじめたのは――

人々は戦いの激しい炎の中を逃げ惑い、それを眺めるただひとりの瞳は至極の喜びに満ちていた。そして邪悪な光をたたえた瞳は、豊かな文明の力を誇ったこの人族の都市にも向けられたのだった。

人族の人々は天帝に対し、最後まで必死の抵抗を試みた。しかし、死者の黒い影は累々と大地を覆い、都市はもろくも崩れ去っていった。

現在のダストワールドがその文明国家の成れの果てだと、誰が想像できるだろう。苦しみと哀しみの声は、低く暗く冷たく、そして長く、今でも続いている――。

「いつまでこうしてる気だ」「さあな」

瓦れきの山に身体を預ける二人の影に、突然見知らぬ影が重なった。

一人の女の影だった。

「お願いします。この街を、この世界を救ってください」

女の手は胸の前で自然に組まれていた。濡れた瞳が二人の顔に困惑の表情を浮かべた。

「人々は夢も希望も失ってしまいました。しかし、あなた方なら人々の光になれるでしょう。きっと――」

二人は彼女の顔とお互いの顔を交互に見つめた。しかし、二人から否定の声は出なかった。それほどに彼女の瞳の奥には強い意思がこもっていた。二人も今の状態をどうにかしたかった。ただ、一步、踏み出せなかっただけだ。

「あなた方は必ず天帝を倒す事ができます。私はそう信じています」

彼女の影は突然大きく揺らめいた。強い風が三人を包んだ。彼らはあまりの風の強さに一瞬うつむき、次に顔を上げた時には彼女の姿はかき消えていた。

二人の頭の中で彼女の優しく強い声だけが繰り返した。「天帝を倒す事ができる」と――。

「行くか」「ああ」

二人は傍らにあった銃に手を伸ばすと立ち上がった。

操作方法 1

アベニューパッド3 使用方法

方向キー

オプション画面でのモードの選択に使用します。ゲーム中はプレイヤーの移動に使用。

セレクトボタン

RUNボタンを押しながらセレクトを押すとリセットになります。ポーズ中に押すと現在のステータスを見ることができます。

ランボタン

ゲームの中ではポーズがかかります。

I ボタン

サテライトを右回りに回転させます。(公転・自転とも同じです。)

II ボタン

ショットを打ちます。(AUTO SHOTの時は使用しません。)自転のときは押したままで回転キーを押してください。

III ボタン

サテライトを左回りに回転させます。(公転・自転ともに同じです。)

- ▶ 自転はショットを押したまま、回転のボタンを押します。
- ▶ メガクラッシュはIIボタンを連打します。

ゲームを始める前に……………

当ソフトは、電源を入れた時点で操作方法がアベニューパッドモードになっています。下図のようにゲームを始める前に各スイッチを移動してからプレイしてください。

トリガーIII 機能切替レバー

SELECTに合わせてください。

トリガーIII レバー

一番下にあわせてください。

トリガーI、トリガーIIレバー

連射スイッチをいれないでください。



画面の説明

オプション画面について

タイトル画面でRUNボタンを押すと、次のようなメニューが表示されます。選択後に①ボタンを押すと決定されます。

- ▶ SINGLE……………通常のプレーです。
- ▶ OPTIONS……………オプション画面が表示されます。

※オプション画面を参考にしてください。



オプション画面のメニュー説明。
方向キーで選択できます。

- ▶ LEVEL……………ゲームの難易度を選択することができます。
- ▶ PLAYER……………プレイヤーの数を選択することができます。
- ▶ VOICE……………アーケード用音声とPC-エンジン用音声(オリジナル)より選択ができます。
- ▶ OPERATE……………「AVENUE PAD」・「NORMAL PAD」
「AUTO SHOT AVENUE PAD」
「AUTO SHOT NORMAL PAD」
の4種類より選択ができます。
- ▶ SOUND……………ゲーム中に流れるMUSICやSEを聴くことができます。IIボタンで聴けます。
- ▶ EXIT……………メニュー画面にもどります。

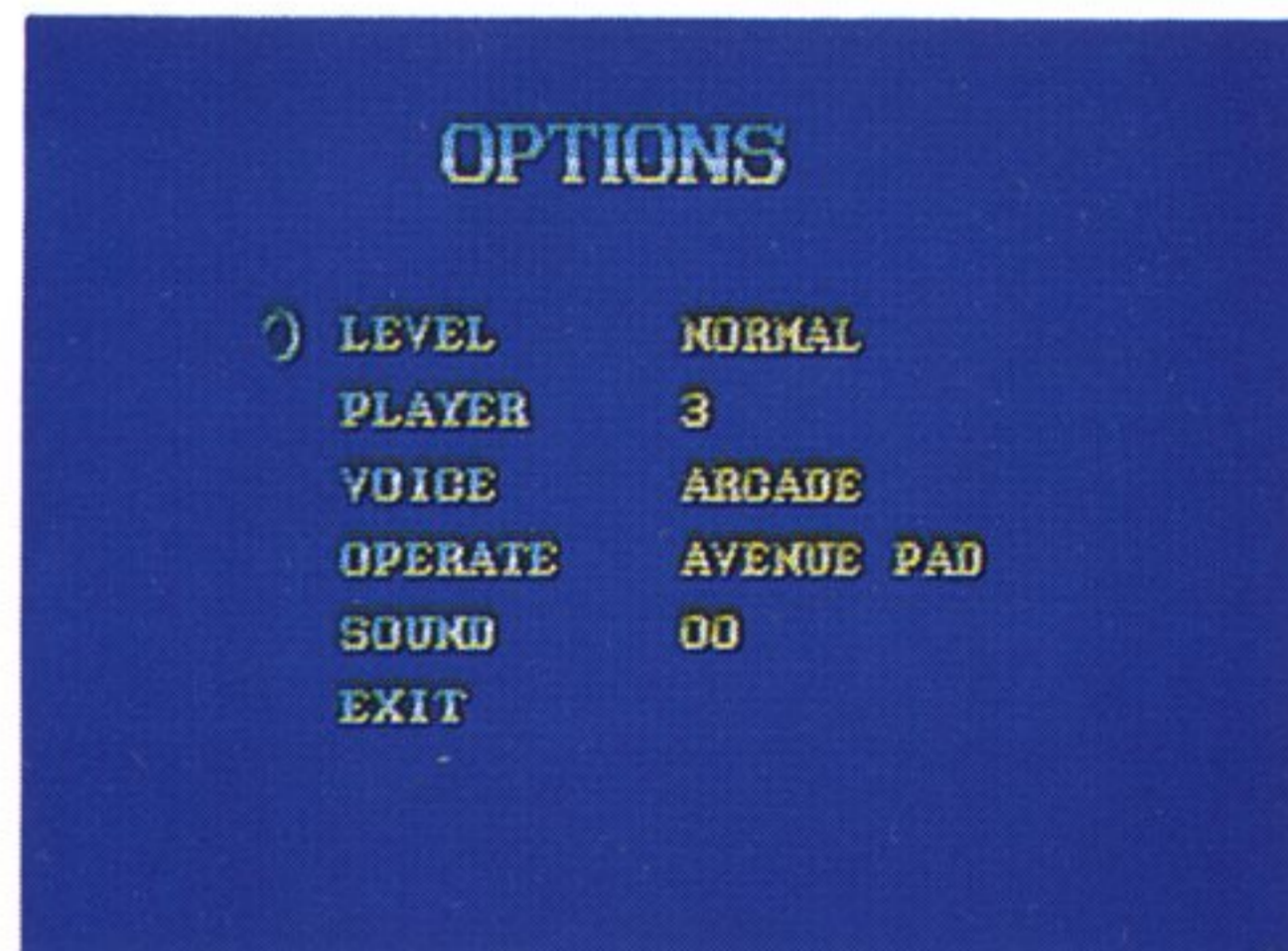
※ただし、EASYを選択した場合は、エンディングを見ることや、ハイスコア一時の登録はできません。



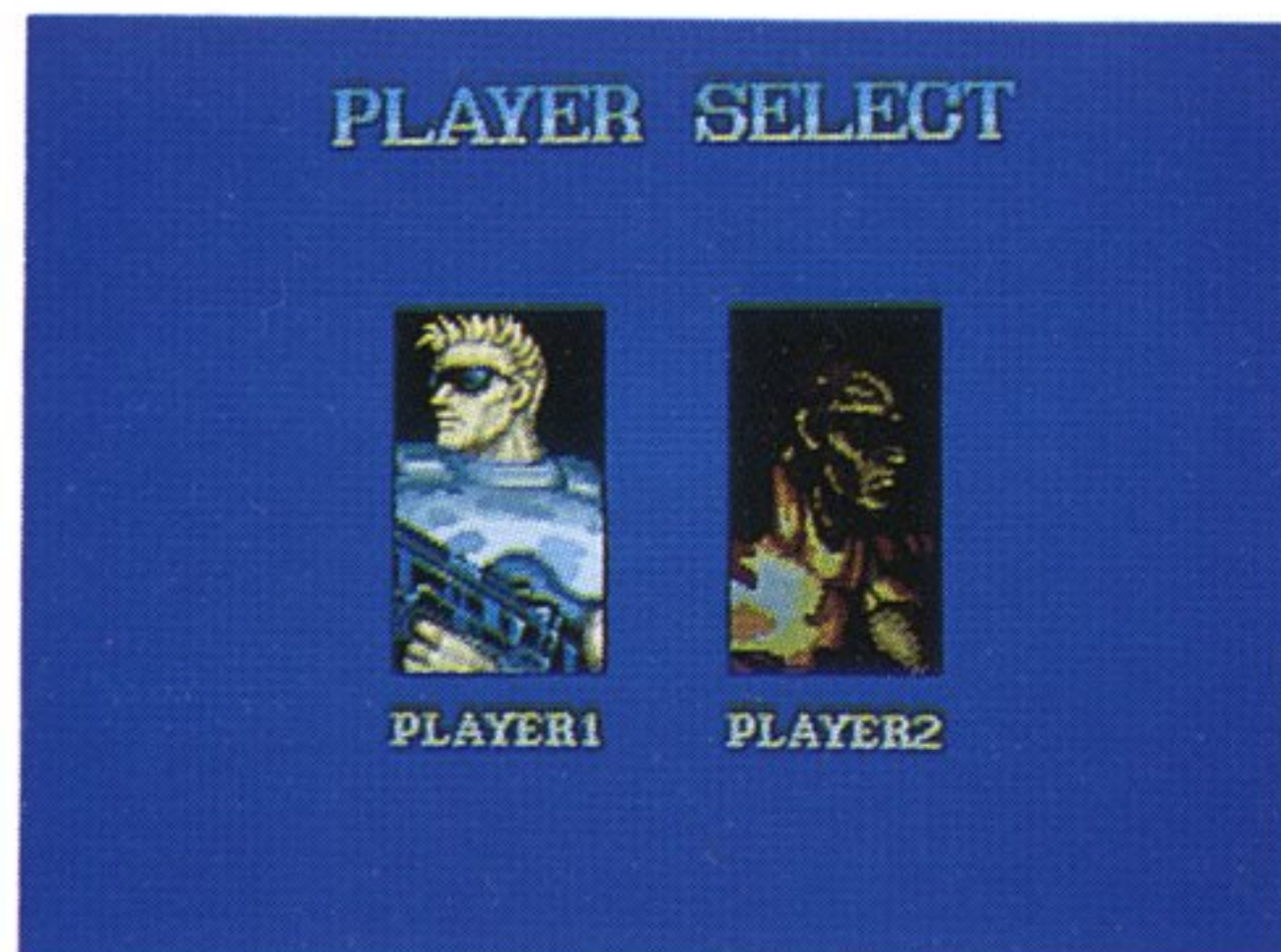
STARTを選択すると、プレイヤーセレクト画面になり、2人の内どちらかを選択できます。



メニュー画面



オプション画面



プレイヤーセレクト画面

基本画面

ゲーム中の画面説明

ゼニー表示

アイテムを買うために必要なゼニーのカウント表示。

ライフゲージ

敵の攻撃を受けると、青いバーが、減少します。青いバーが、0になるとプレイヤーは死亡します。プレイヤーが死亡したとき、エリクサーがあれば復活します。ライフパックを買うことで、ライフゲージを長くすることができます。



SHOP

利用方法について

ゼニー表示

ゼニーの数を表示します。

ウィンドーI

シルフィーのメッセージを表示します。

ウィンドーII

アイテムの説明や限度表示をします。



メニュー画面

アイテム・メニューを表示します。SHOPによりメニューが変わります。

カーソル

カーソルを動かしてアイテムを選んでください。

ショップではゼニーを使って武器やアイテムを買うことができます。ショップは1ステージごとに1回は登場するので利用してください。アイテムや武器を強化しながら、使用目的に合ったものを選んでください。

操作方法2

NORMAL PAD 使用方法

方向キー

オプション画面でのモードの選択に使用します。ゲーム中はプレイヤーの移動に使用します。

セレクトボタン

ゲーム中にポーズがかかります。RUNボタンといっしょに押しとリセットがかかります。



IIボタン

ショットを打つことができます。
(AUTO SHOTの時は使用しません。)

Iボタン

プレイヤーを右回りに回転させます。
(自転・公転とも同じ)

ランボタン

プレイヤーを左回りに回転させます。
(自転・公転とも同じ)

- ▶ 自転はショットを押したまま、回転のボタンを押します。
- ▶ メガクラッシュはIIボタンを連打します。






ボーナス

隠れたキャラクターを探せ!!

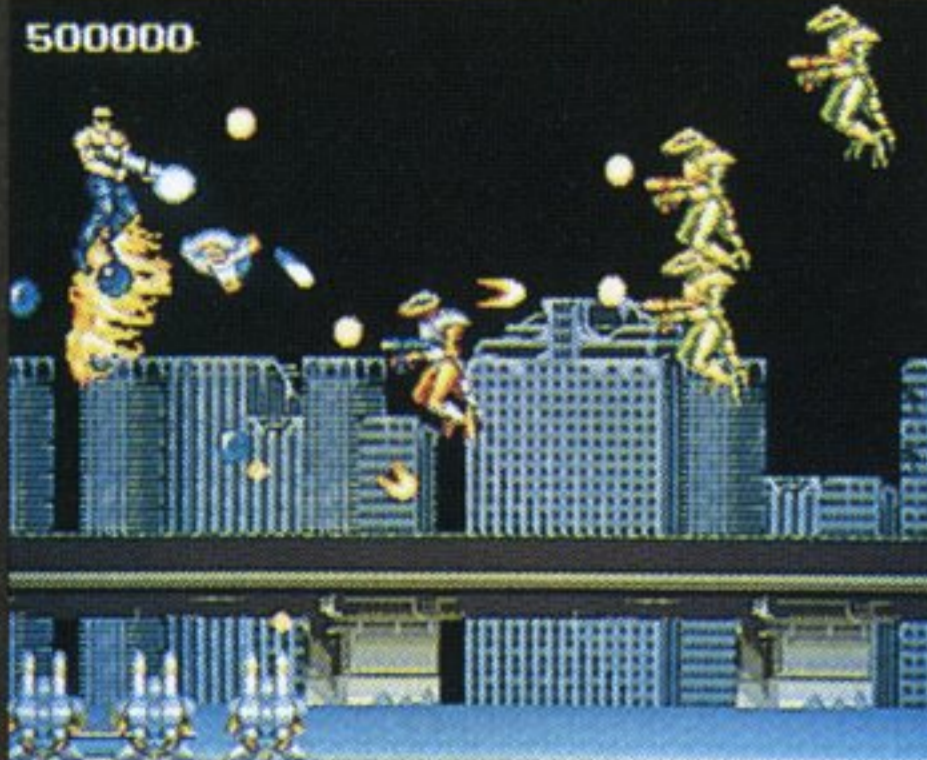
各ステージのどこかにボーナスポイントになるキャラクターが隠れています。右のようにSCOREやZENNYなどがこのキャラクターをとることで加算されていきます。

敵を倒しながらステージ内で探してみよう!!

この他にもいろいろあります。

イチゴ	タル	弥七	POW	プロテクター
				
SCORE	ZENNY	VITALITY	VITALITY	プロテクター
+30,000	+ 3,000	MAX	+32	装着

ステージ&ボス紹介

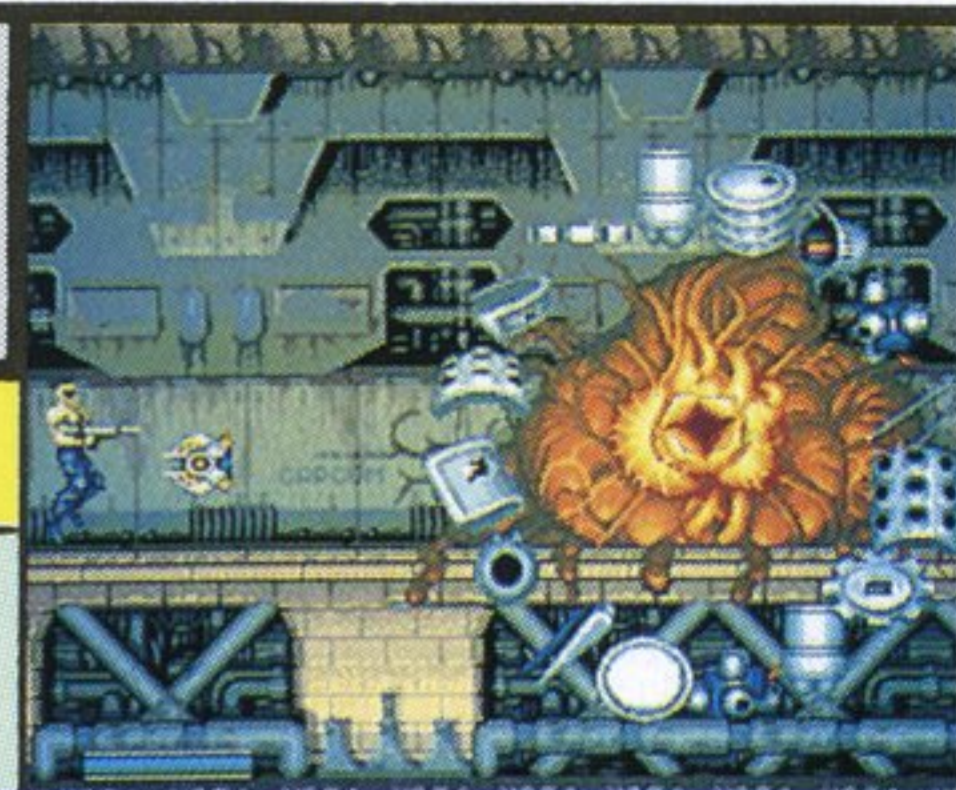


STAGE 1 ダストワールド

人々が造った都市で現在は廃墟となっている。

BOSS パラメシウム

念動力で周囲のスクラップを操り、火の弾を吐く。



STAGE 2 ダストワールド

BOSS ダストドラゴン

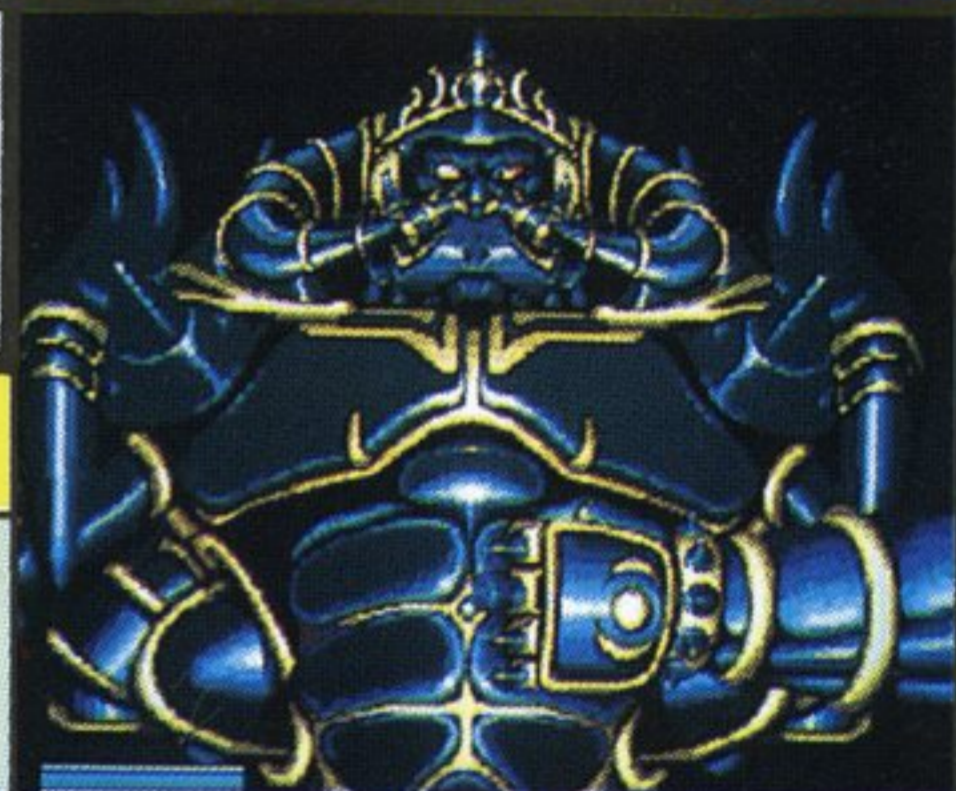
火炎、尾を使って攻撃してくる。また口からとかげ(レプティリアン)を産み出してくる。



STAGE 3 ダストワールド

BOSS 武神

左右から飛んでくる腕と目からレーザーを発射する攻撃がある。



STAGE 4 ピラミッドワールド

古代エジプトの神々がいる。

BOSS メスケテト

砲台から弾を撃ってきたり、プレイヤーを吸い込む口が出てきたり、上からつららのようなものが降ってきたりと攻撃が変化する。





STAGE 5 ピラミッドワールド

BOSS スフィンクス

初め、顔だけで攻撃してくるが、顔を破壊した後センチピードが登場する。センチピードはしっぽから3つ弾を吐く。



STAGE 6 ピラミッドワールド

BOSS ツタンカーメン

顔の部分から2種類の火の弾を吐き、棺の破片をあらゆる方向に飛ばして攻撃してくる。



STAGE 7 天空界

BOSS アイスマン

空中に浮ぶアイスマンは、氷の塊をプレイヤー目掛けて飛ばしたり、体当たりで攻撃してくる。



STAGE 8 天空界

BOSS 風神・雷神

風神、雷神の攻撃は、お互いの掌から発せられるレーザー光線や、ジャンプ、口から発する弾で攻撃してくる。



STAGE 9 天空界

BOSS 天帝バイオス

バベルの塔、その最上階の玉座にいる天帝を君はその目で見ることはできるか？

アイテム画面説明

SHOPでは、アイテムや武器の購入、ライフの回復ができます。各アイテムの購入は、ゲーム中に集めたZENNYを使います。各アイテムの価格は種数や購入回数で変化します。この他にもSHOPで売っているアイテムがあります。詳しくはSHOPのお嬢さんに聞いてみてください。



プロテクター (2種類)

2種類あってそれぞれ3発、5発の弾を防ぐことができます。



飛翔石 (3種類)

銅・銀・金の3種類があり、プレイヤーの移動、サテライトの回転速度が変わります。



ライフパック

プレイヤーのライフゲージのMAX値を一定数増やします。



治療

VITALITYをMAXまで回復させます。



エリクサー

プレイヤーが死亡(VITALITYが0)したときにプレイヤーが持っていれば生き返ることができます。



情報

各ステージの弱点の情報が得られます。



ミサイル (サテライト)

自動的に敵を追尾するミサイルを発射します。



全方位弾 (サテライト)

8方向に同時に弾を発射することができます。



ワイドショット (サテライト)

幅のある弾を発射します。



ナパーム (サテライト)

敵や地面に当たると燃え上がり、ダメージを与えます。



ブースター (3種類)

プレイヤーの銃のパワーが1、2、3の順にUPします。



服

何が起こるかは買ってからの楽しみ。

ネームエントリーについて

RANKING BEST5

1ST	1124400PTS	AAA
2ND	500000PTS	N.O
3RD	400000PTS	S.I
4TH	300000PTS	TAT
5TH	200000PTS	MAS

EASYはネームエントリーすることはできません。

●ネームエントリー操作

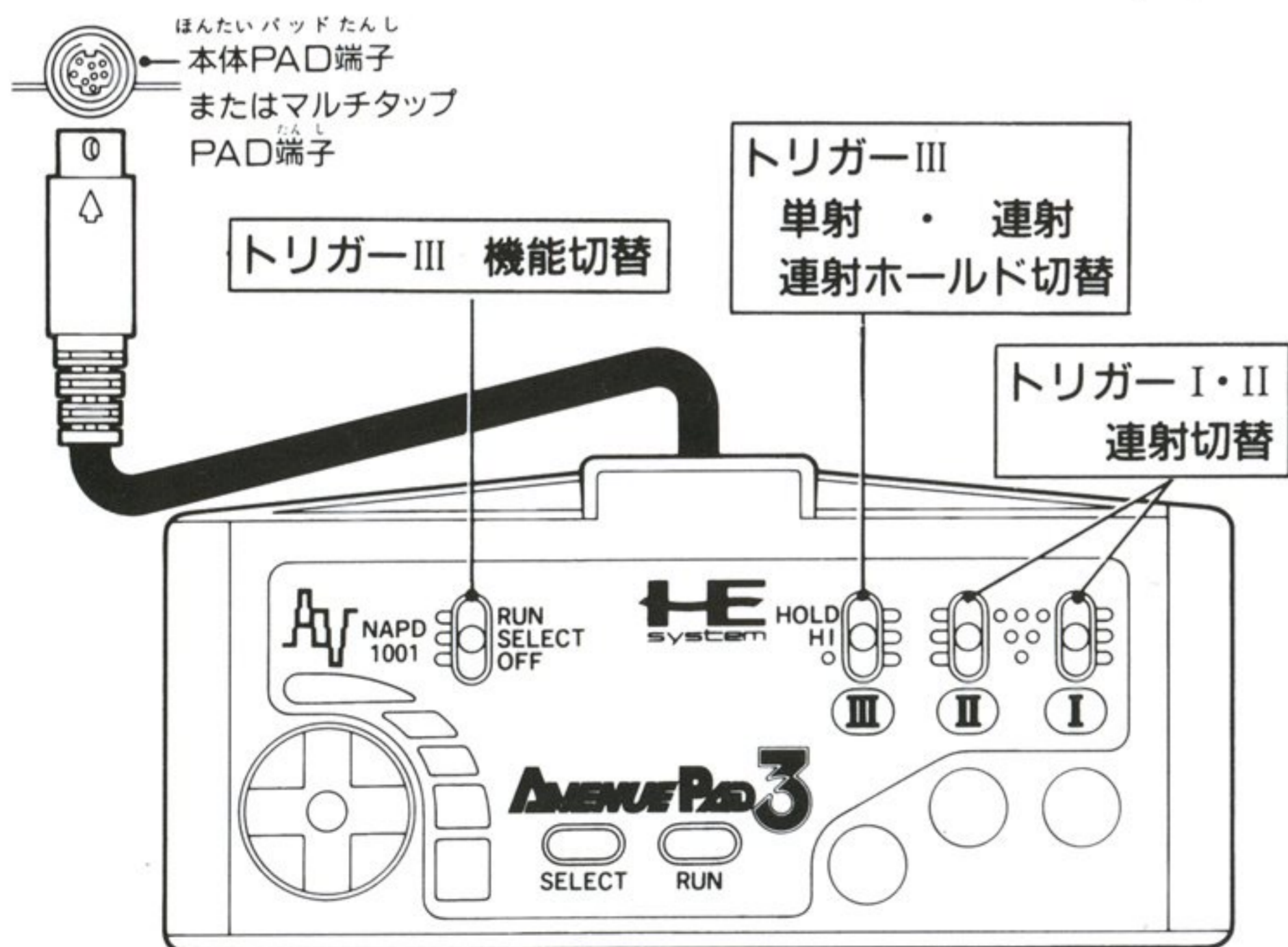
I ボタン……………1文字右へ。ただし、3文字めの場合は先頭の文字へ。

II ボタン……………1文字左へ。ただし、1文字めの場合は最後の文字へ。

RUNボタン…終了。(決定)

十字キー左右…文字の送りと戻し。

アベニューパッド3の取扱いについて



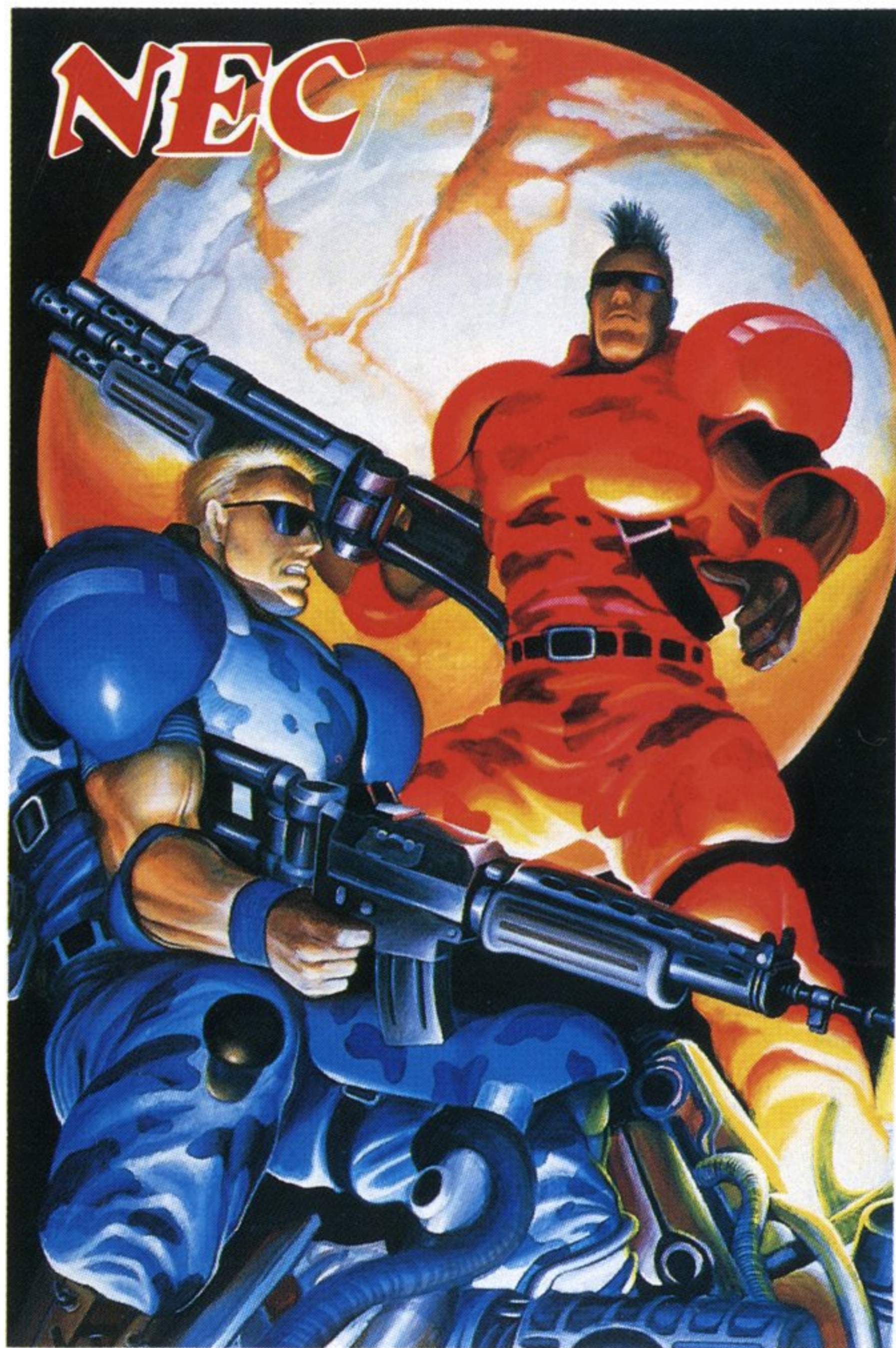
取扱説明をよくお読みください。

- トリガーIIIは、スイッチ切り替えによりRUN、またはSELECTボタンとして機能し、これらを多用するソフトの操作性を飛躍的に向上させます。
- 連射、連射ホールド機能との組み合わせにより、RUN、またはSELECTボタンでポーズのかかるソフトに、スローモーションをかけることができます。

※ ご注意

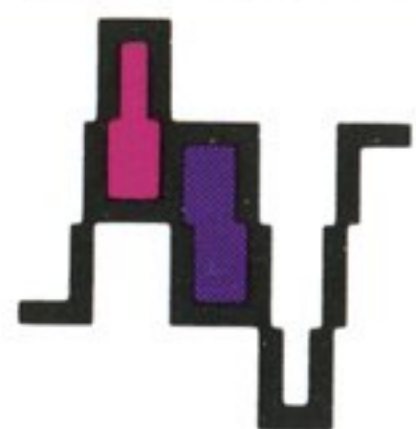
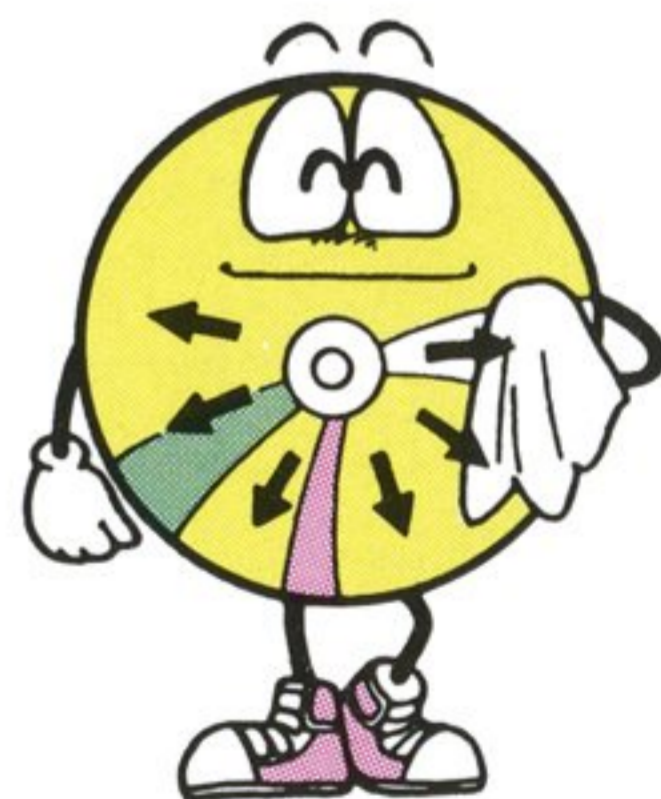
- 本体と接続するときは、必ず本体の電源を切ってから接続してください。
- 本装置をラジオ、テレビ受像機に接近してご使用になりますと、受像障害の原因となることがあります。

※一部のソフトでは、スローモーションが使えないことがあります。



CD-ROMディスク 保管上のご注意

- 信号読み取り面（印刷のされていない光った面）を汚したり、キズをつけたりしないで下さい。もちろん、シールを貼ったり、マジックなどで文字を書いたりするのも厳禁です。
- 汚れてしまった時は、やわらかい布で下の図のように軽くふきとって下さい。強くこするとキズの原因となります。
- プレイ後は元のケースに入れて、高温・多湿・直射日光をさけて保管して下さい。



NEC アベニュー株式会社

東京都千代田区麴町2-14-2 麴町NKビル102 ニューメディア事業部(03)3265-6110

●本商品に関するお問合せ(03)3288-0330 ●テープサービス(03)3288-0880