

PC
Engine

namcot

スプラッターハウス

SPLATTERHOUSE



「遊び」をフリエイトする
株式会社 ナムコ

〒146 東京都大田区矢口2-1-21 ナムコット係 ☎03(756)7651

●故障等のお問い合わせは、お買い求めのお店、もしくは下記まで

(株)ナムコ・サービスセンター

〒222 神奈川県横浜市港北区榎町2-1-60 ☎横浜045(542)8761

●本商品の輸出、使用営業及び賃貸を禁じます。

HE
system

©1988, 1990 NAMCO LTD., ALL RIGHTS RESERVED
videogameden

HuCARD



RICK TAYLOR

このたびはナムコットのPCエンジン用
ROMカード「スプラッターハウス」をお
求めいただきまして誠にありがとうございます
います。プレイの前にこの取扱説
明書をお読みいただきますと、よ
り楽しく遊ぶことができます。

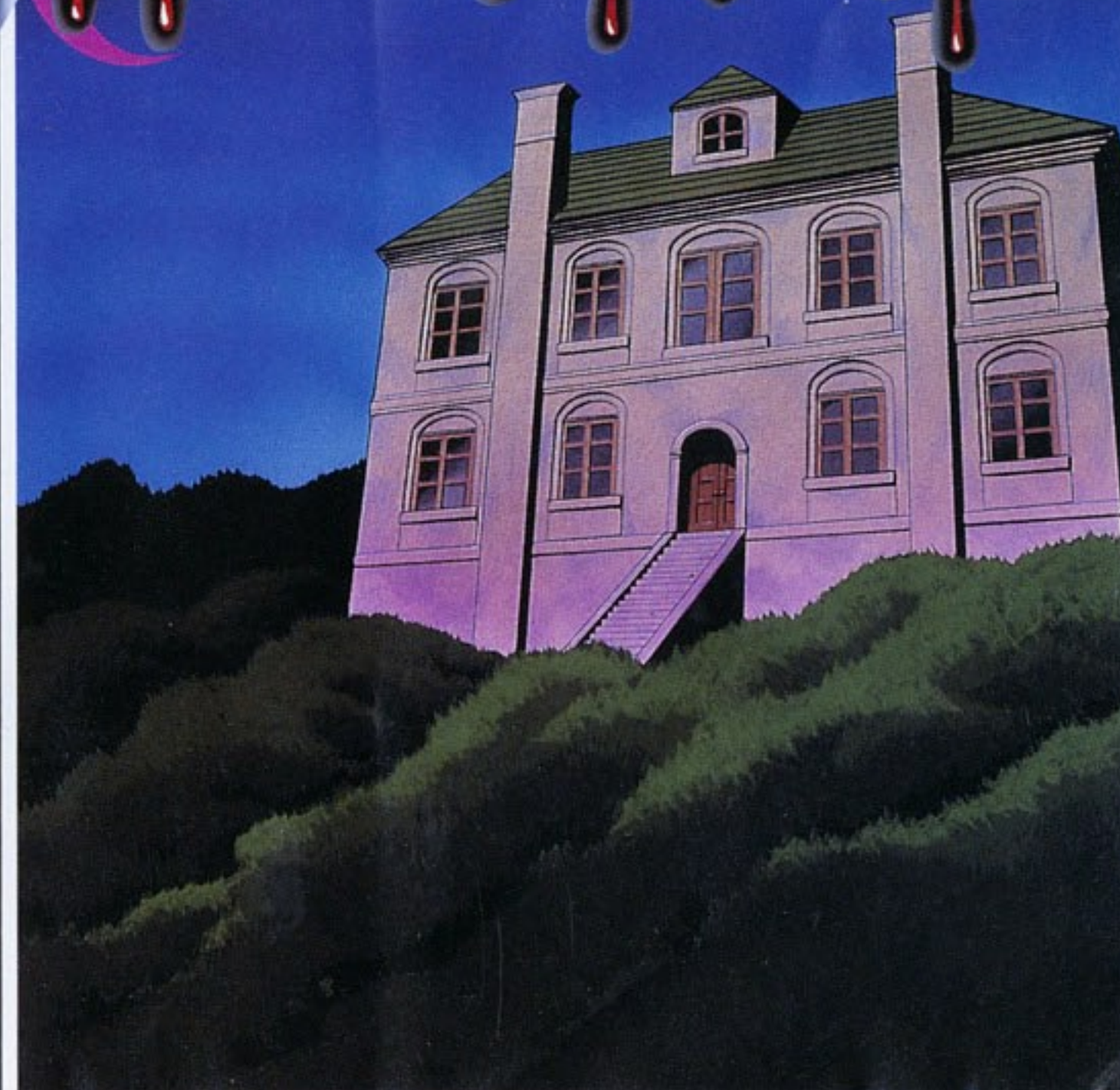
1	ストーリー	2
2	ゲームのはじめ方	4
3	操作法	6
4	アイテム(武器)	8
5	ステージ紹介	10
6	エンディング	12
7	使用上の注意	13

SPLATTERHOUSE

CAST

- RICK TAYLOR
-
- JENNIFER WILLS
-
- HELL CHAOS
-
- MOTHER
-
- EVIL CROSS
-
- PIGGYMAN
-
- POLTERGEIST
-
- BODY EATER

AND OTHERS



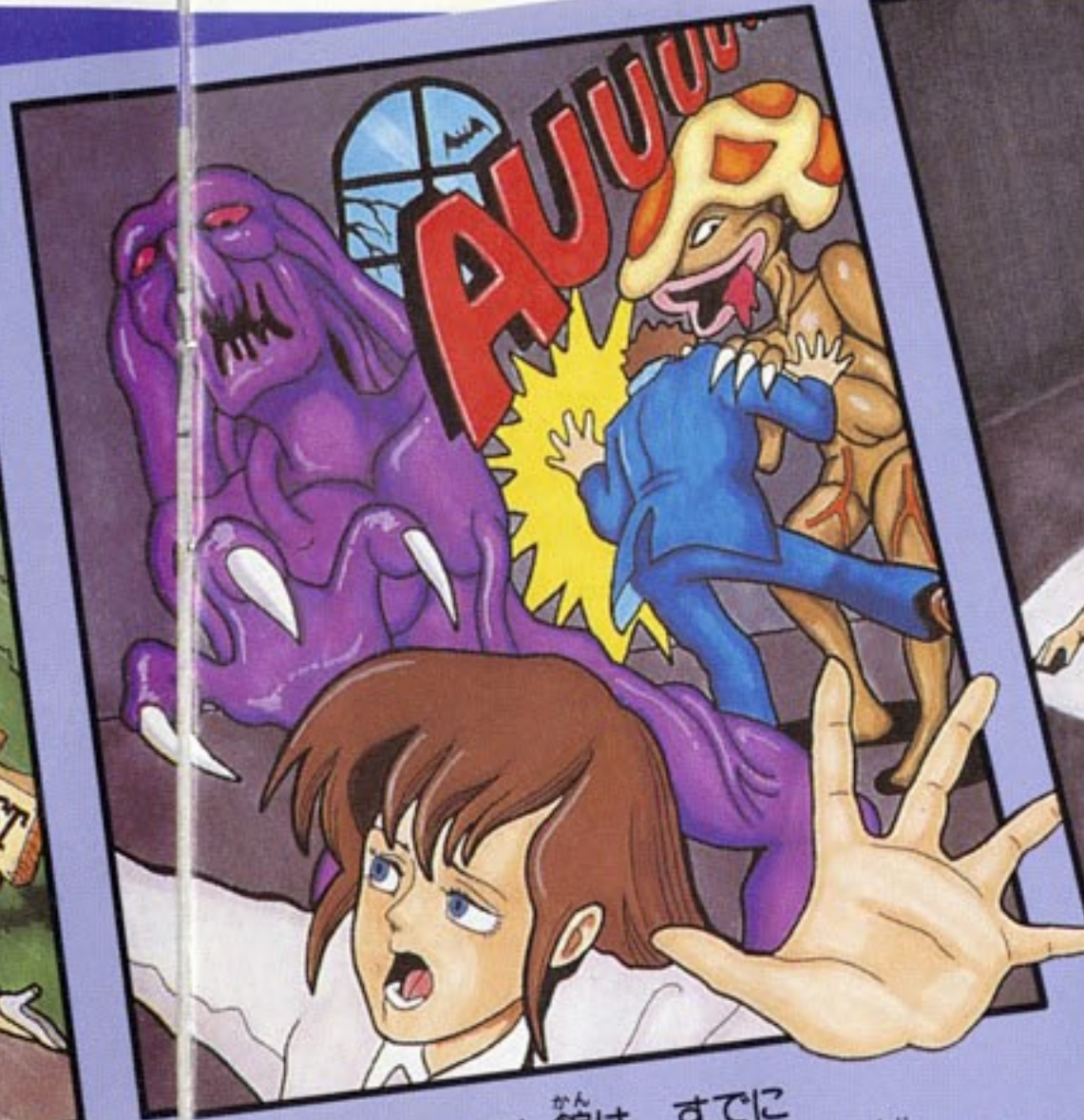
1 ストーリー



② ウエスト館、別名「スプラッターハウス」は、超心理学の権威ウエスト博士の研究室であった。博士はそこで恐ろしい研究に没頭し、次々と奇怪な生物を誕生させ、ついには自らの命までも落としてしまったのである。



大学で超心理学を学ぶリックと恋人のジェニファーはウエスト館に興味を持ち、ある日館のそばまでやって来た。が、折しも突然の雷雨に見舞われ、2人は誘われるようにして館に足を踏み入れてしまう。



主なウエスト館は、すでに化物の巣窟と化していた。不運な2人にたちまち怪物どもの魔の手はのび、ジェニファーはどこかへ連れ去られ、リックはなす術もなく打ちのめされてしまった。



意識を取り戻したリックの顔には、古びた仮面がはりついていた。「ヘルマスク」、古代の精霊を宿しあらゆる力を増幅させる伝説の仮面が、今リックに力と勇気を与えた――。

そしてリックの戦いは始まった



2 ゲームのはじめ方

かた



ゲームの進め方

主人公のリックを操作し、次々に襲いかかる怪物をパンチやキックで倒しながら進んで下さい。ステージは全部で7つ。7ステージをク

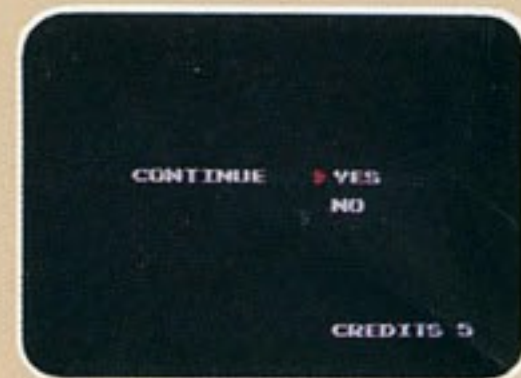
リアするとエンディングです。また、各ステージはいくつかのエリアに分れており、ステージの最終エリアではボス敵と対決します。



ゲームのはじめ方

タイトル画面でランスイッチを押して下さい。「スプラッターハウス」の幕開けです。

ゲームオーバーになったら



左の画面で、YESを選んでランスイッチを押して下さい。ゲームオーバーになったステージの最初から続けて遊ぶことができます。ただし、5回までしかできません。

画面表示



得点

3万点と7万点でリックが1人増えます。

ライフ

リックの体力です。

リックの残数

アイテム(武器)

現在持っているアイテム(武器)が表示されます。

ルール

ライフは敵の攻撃を受けると1つ減り、無くなってしまうとリックを1人失います。リックを全て失ってしまうとゲームオーバーです。また、ライフはステージをクリアすることに2つ分だけ回復します。

WAANG!!

③ 操作法

パッドの使い方

●リックの操作はパッドで行います。リセットするときは、ランスイッチとセレクトスイッチを同時に押して下さい。

方向キー

左右 リックの移動。

上 画面の奥を向く。
壁に掛けてあるアイテムを取る。



下 シャガむ。
地面に落ちているアイテムを拾う。



セレクトスイッチ

ランスイッチ

ゲームのスタート。
ポーズ。

スイッチⅠ

ジャンプ。



スイッチⅡ

攻撃ボタン。立っているときはパンチ、ジャンプ中やしゃがんでいるときはキックで攻撃します。また、アイテムを持っていればそれで攻撃しますが、しゃがむとキックになります。



スライディングキック

ジャンプした後、方向キーを下（またはななめ下）に入れながら着地寸前にスイッチⅡを押すと、スライディングキックができます。これは、とても破壊力がある必殺技ですので、ぜひマスターしましょう。



4 アイテム(武器)



●アイテムでの攻撃はキックやパンチの倍の威力があります。エリアやステージの持ち越しはできませんが、必ず役に立つでしょう(アイテムの取り方については6ページを見て下さい)。

角材



バットのように振り回して敵をなぎ倒します。エリア中何回でも使えますので、もしダメージを受けて落としてしまったときは、もう一度拾って下さい。

バットのように振り回して敵をなぎ倒します。エリア中何回でも使えますので、もしダメージを受けて落としてしまったときは、もう一度拾って下さい。

黄金のナタ



角材と同じく振り回して使う武器。

もちろんエリア中何回でも使うことができます。



石・スパナ・モリ



投げて敵にぶつけます。この3つのアイテム

はぶつけるとなくなってしまいます。



銃



数字は残りの弾数です。

離れた敵を倒せて、しかも8回使える強力な武器です。



5 ステージ紹介

STAGE I



くさり
鎖につ

ながれた
もうじゃ
亡者と、
きつかい いき
奇怪な生
ものが徘徊

ち かるう じめん
する地下牢。地面からは鋭い刃物
が突き出してくる。

STAGE III



リック

はさらに
もり なか
森の中を
すす
進む。降
りしきる

あめ なか じゅう て
雨の中、銃を手にしたリックを待
ち受けていた者は…。

STAGE II

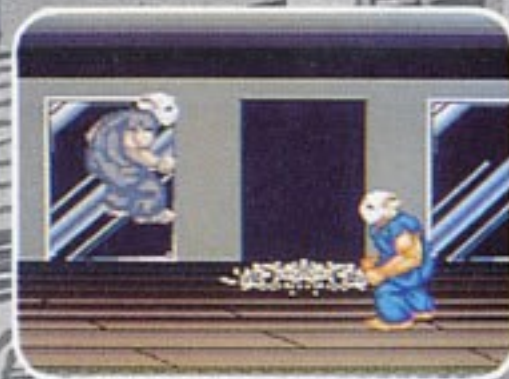


じめじ
めした地
かすい
下水道で

ヘドロの
ばけもの おそ
化物が襲

いかる。そしてたどり着いた一
しつ ホルターガイスト お はじ
室では騒霊現象が起こり始めた。

STAGE IV



しんにゆうしや
侵入者

を拒むよ
うに仕掛

けられた
かいてんば
回転刃の

む 向こうには鏡の間が。魔性の鏡は
めいがい すがた うつ
冥界の姿を映すという。

STAGE VI



ばけもの
化物ど

もが生ま
れ出でる

場所がこ
の胎内洞

だ。諸悪の根源を倒さない限り、
あくむ えいきゆう つづ
悪夢は永久に続くだろう。

STAGE V



こいびと
恋人の

ジェニフ
アーを探

してひた
すら戦う

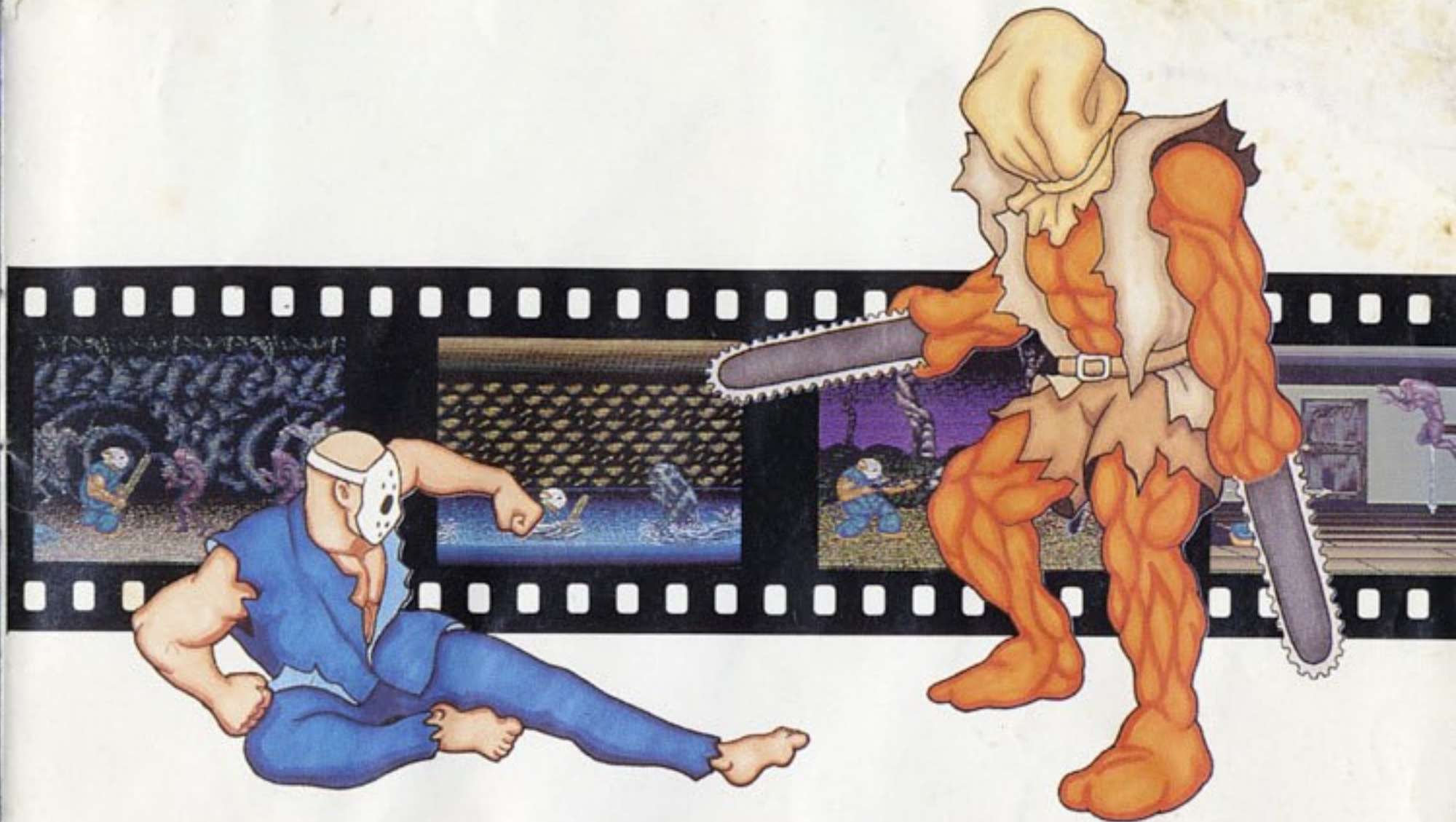
リック。愛し合う2人はここで再
かい
会なるのだが…。

さいしゅう
そして最終"STAGE VII"へ

⑥ エンディング

のろ
呪われしスプラッターハウスに、
ながねんじゆばく ねじ
永年呪縛のまま眠りについていた「ヘルマスク」。

リックが
スプラッターハウスから
だっしゆつ とき
脱出しおおせたその時、
「ヘルマスク」は
かえ 還るべきところに
かえ 還りつくであらう……



使用上の注意

- カードを交換するときは、必ず電源を切ってから行って下さい。
- 精密機器ですので、極端な温度条件下での使用や保管、強いショック等は避けて下さい。またカードを無理に折り曲げたりしないで下さい。
- 端子部に触れたり、水にぬらしたりしないで下さい。故障の原因となります。
- 端子部がもし汚れたときは、やわらかいガーゼ、またはエチルアルコール（消毒用アルコール）を染み込ませたガーゼで軽くふいて下さい。