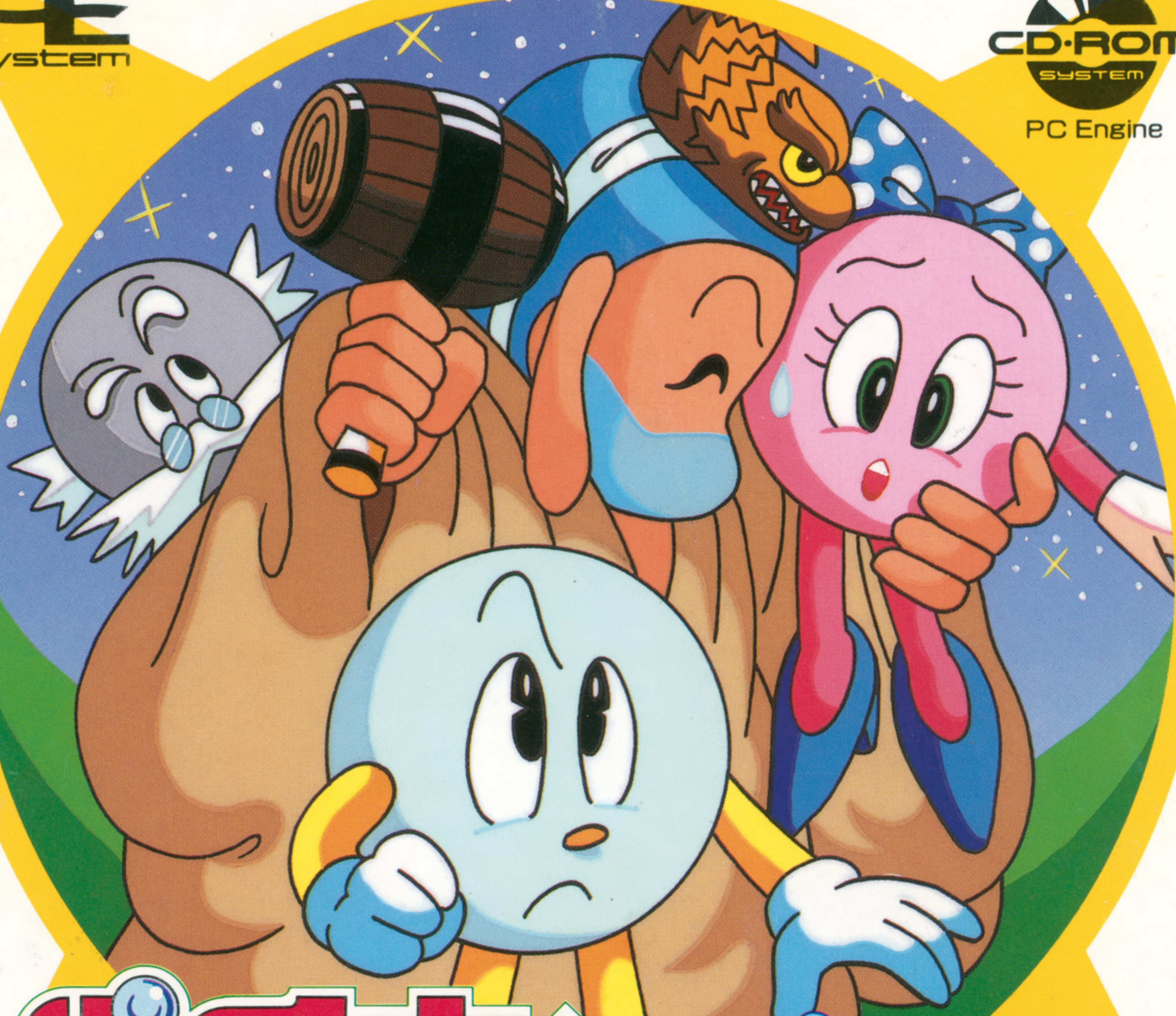


HE  
system

CD-ROM<sup>2</sup>  
SYSTEM

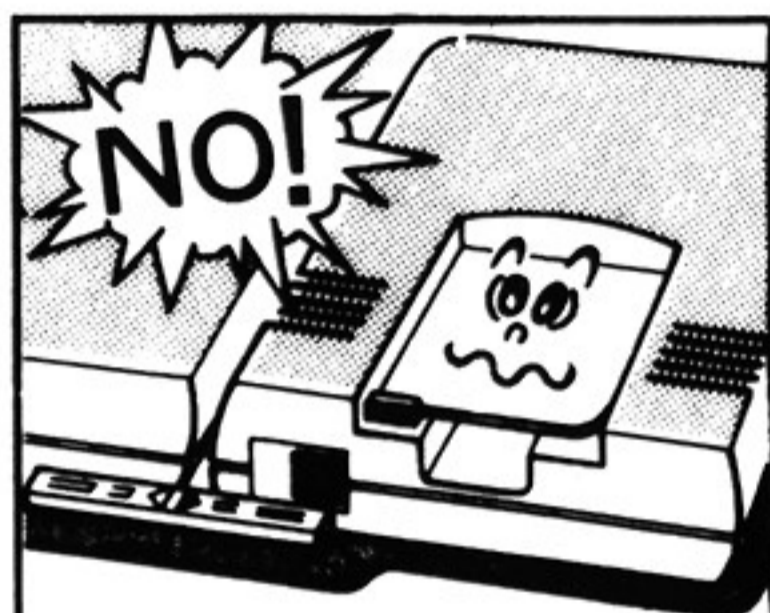
PC Engine



儿宝夫氏 妖子の伝説

このたびは、ココナッツ・ジャパンのCD-ROMディスクをお買い  
上げいただき、誠にありがとうございました。  
ご使用前に、この「取扱説明書」をよくお読みいただき、正しい使用法  
でご愛用ください。なお、この「取扱説明書」は、大切に保管してください。

## ●セット時の注意



スイッチを入れたまま、  
カードを出し入れしない。



- ①まずINTERFACE UNITとCD-ROM<sup>2</sup>、PC Engineが正しく接続されて  
いるかどうか確認してください。
- ②CD-ROMディスクを楽しむためには、システムカードが必要です。CD-ROM  
ディスクをCD-ROM<sup>2</sup>に、システムカードをPC Engine本体にしっかり差  
し込んだのちに、INTERFACE UNIT、PC Engine本体の順にスイッチ  
を入れてください。
- ③また、PC Engine本体のスイッチを入れたままシステムカードの抜き差し  
を行うと、PC Engine本体及びINTERFACE UNITの故障の原因にな  
りますので、絶対に行わないでください。
- ④CD-ROMディスクには、表と裏があります。必ず、レーベル面(ゲームタイトルな  
どが記されている面)が上になるようにCD-ROM<sup>2</sup>にセッティングしてください。
- ⑤CD-ROM<sup>2</sup>システムが正常に作動している場合は、左のような画面が最初に  
表示されます。この画面が表示されない場合は、INTERFACE UNITにつ  
いて「取扱説明書」を参考にしながら、操作方にまちがいがないかどうか  
確認してください。

CD-ROMディスクは、**CD-ROM<sup>2</sup>SYSTEM**  
専用のゲームソフトです。

\* CD-ROMディスクは普通のCDプレイヤーでは使用しないで  
ください。コンピューター用のデータがオーディオ機器に悪影響  
を及ぼす場合があります。

# ストーリー

宇宙の彼方パチンコ星。ここは水と緑の平和な国です。  
そんなある日、パチ夫くんが家に帰ると一枚のメッセージが……。

『本日もご帰宅、まことにお疲れ様でした。さて早速ですがあなたの奥様をお預かりしちゃいましたよ。返して欲しかったら、幻の台の設計図をもっといで！

——釘師ナゴヤんより——

PS. 『そうしないと“グレート・マボロシ”が完成しないの』

“なんだって！　ぼくは幻の台なんてしらないぞ！” 困り果てて、パチ夫くんはパチンコ大王に相談しました。大王は、深く溜息をついて

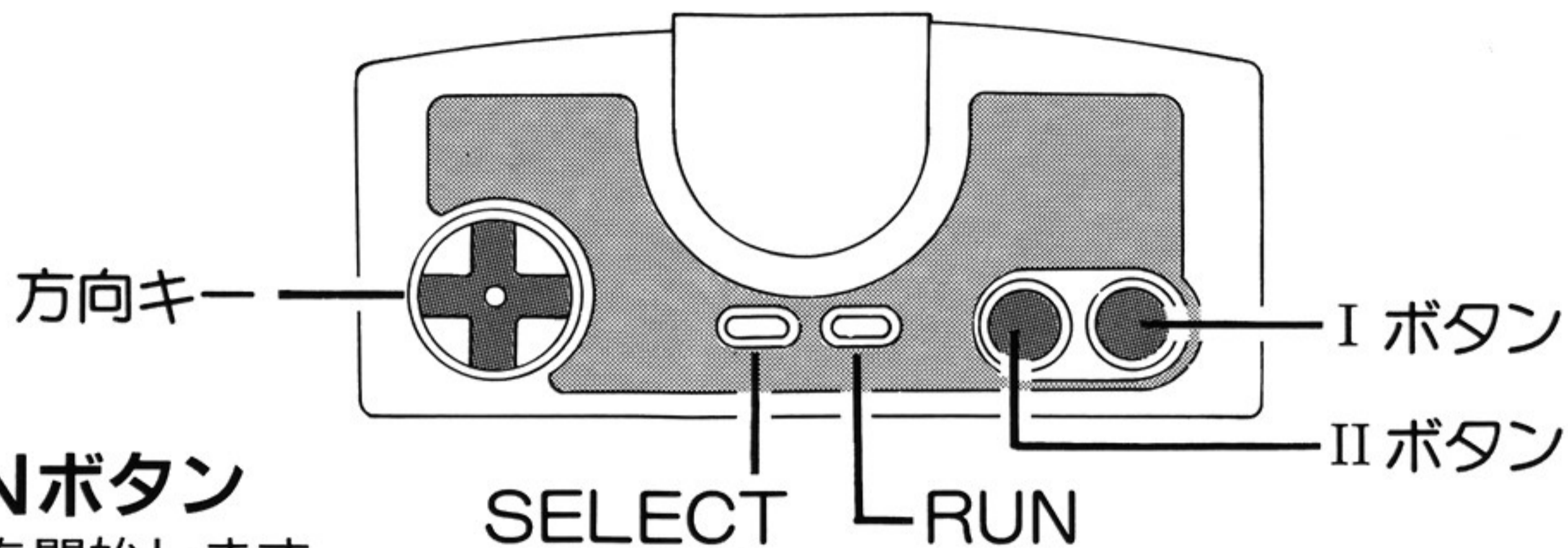
『とうとうお前にも話すときが来たか……実は今から百年前、お前のじいさんのそのまたじいさん、つまりドンパチは長い研究の末、究極のパチンコ台……幻の台を完成させたのじゃ……。しかし、その台は幻惑の台であったが為に、人々は、とりつかれた様に打ち続けた。……狂ったようにな。ドンパチは見るに見かねて、その台と共に自らを葬り去ったのじゃ。……』

『そんな事があったなんて……それで大王、ぼくはどうすればいいのでしょうか？』

『なんとしても、釘師ナゴヤんよりも早く幻の台の設計図を見つけ出して、完成させるんじゃ。そして、惑わされることなく、打ち止めにすれば、闇への道が開かれ、釘師ナゴヤんの“グレート・マボロシ”を攻略できるはずじゃ。』

行く手には、釘師ナゴヤんの手に掛かった台が次々と待ち受けている！　がんばれ、パチ夫くん！　銀子を救い出せ！

# コントローラーの使い方



## ★RUNボタン

- ゲームを開始します。

## ★SELECTボタン

- パチンコ台で、サブ・メニューを表示します。

## ★方向キー

- 全体マップでは、左右でパチンコ店を選びます。
- 店内マップでは、パチ夫くんを上下左右に移動させます。
- アミダでは、左右で場所を選びます。
- クイズでは、左右で問題を選び、上下で答えを選びます。
- パチンコ台では、左右でバネの強弱を調整します。
- 会話では、左右で「はい」「いいえ」を選びます。

## ★I ボタン

- パチンコ台では、玉を打ち出します。
- その他では、決定時に使用します。

## ★II ボタン

- キャンセルに使用します。

# ゲームを始めよう

## ★ゲーム・スタート

RUNボタンを押してください。

まだ一度もパチ夫くんをセーブしていない場合には、プロローグよりゲームは開始されます。その逆に、パチ夫くんを一度でもセーブしている場合には、メニュー画面が表示されます。

## ★メニュー画面

方向キーの上下で、NEW GAME STARTまたはCONTINUEを選び、I ボタンで決定させます。

- NEW GAME START ➡ ゲームは、プロローグより開始されます。
- CONTINUE ➡ 『どのファイルをロードしますか?』というメッセージが表示されます。パチ夫1から4までのファイルをロードできます。方向キーの上下で選んで、I ボタンを押してください。

## ★パチンコ街マップ画面

『どこに行きますか?』というメッセージが表示されます。

ここでは、どのパチンコ店に入るかを選びます。入れるパチンコ店の名前がステータス部分に表示されます。方向キーの左右でパチンコ店を選び、I ボタンで決定します。パチンコ店をクリアしている場合には、クリア・マークが表示されます。

## ★パチンコ店内画面

- ステータス表示。

パチンコ店の名前、フロア階数、打ち止め台数、パチンコ店クリアまでの規定打ち止め台数、持ち玉数が表示されます。そのパチンコ店をクリアしている場合には、クリア・マークが表示されます。

- 会話をする。

パチンコ店内の人々と会話ができます。話を聞きたい人に近づき、I ボタンを押してください。返事が必要な場合には、「はい」「いいえ」が自動的に表示されます。方向キーの左右で選び、I ボタンで決定します。

- パチンコ台を見る。

パチンコ台に座ってI ボタンを押すと、パチンコ台番号、パチンコ台の名前が、表示されます。その台で遊ぶときは「はい」を、別の台で遊びたい時には「いいえ」を方向キーの左右で選び、I ボタンで決定します。

- パチンコ店の外に出る。

パチンコ店の外に出たい場合は、SELECTボタンを押せば、「街に戻りますか？」のメッセージが表示されます。

「はい」「いいえ」を方向キーの左右で選び、I ボタンで決定します。

## ★パチンコ台画面

- 方向キーの左右で、バネの強弱を調整します。
- I ボタンで、玉が打ち出されます。
- II ボタンで、ダイス、エスパーのマークを決定します。
- SELECTボタンでサブ・メニュー画面が表示されます。

## ★サブ・メニュー画面

- 『続ける』『やめる』『釘を見る』が表示されます。  
方向キーの上下で選び、I ボタンで決定します。
- 『釘を見る』を選んだ場合には、パチンコ台の上にルーペが表示されます方向キーの上下で選び、I ボタンで拡大釘が表示されます。再度I ボタンで、ルーペ画面に戻り、SELECTボタンで、メニュー画面に戻ります。

# ルール

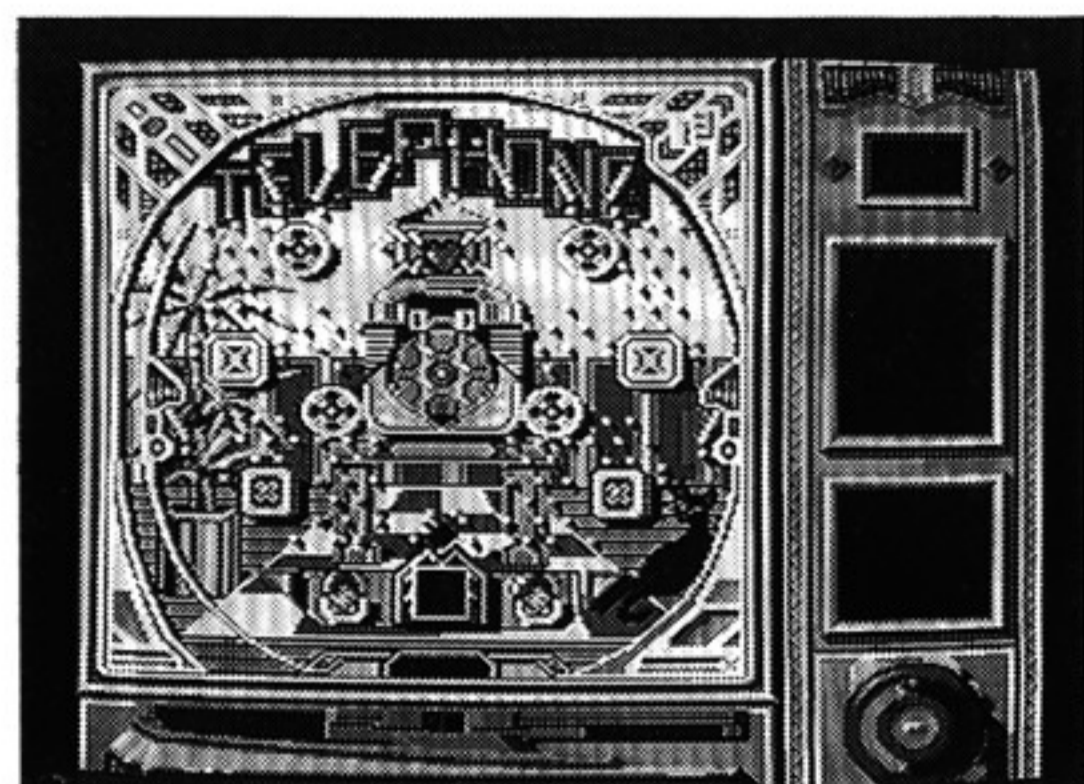
- ★パチ夫くんの持ち玉は、各店ともに100個より開始されます。一台打ち止めごとにスコア換算し、次の台からは100個ずつ増えていきます。持ち玉が0個になれば、ゲーム・オーバーです。
- ★パチンコ台に座る場合は、人が座っている台や、自分が一度打ち止めをした台では遊ぶことができません。
- ★各パチンコ店をクリアするには、規定のパチンコ台数を打ち止めにしなければなりません。
- ★一発台で遊ぶ場合には、持ち玉を増やしてからチャレンジしましょう。
- ★パチンコ台で、打ち止め数の半分より多い玉数を出してしまえば、打ち止め台と同じ扱いになり、次にその台ではプレイできなくなります。  
(ただし、いったんフロアを出れば、打ち止めした台でプレイできるようになります。)
- ★店内の移動  
パチンコ店では、お店によって複数のフロアがあります。フロア間の移動は、階段によって行われます。
- ★パチンコ店の選択  
パチンコ店は全部で10店。パチンコ店をクリアすれば、次の店が選べるようになります。もちろん、一度クリアした店でも遊べます。

# カウンター

- ★全てのお店に、カウンターがあり、データのセーブを行うことができます。
- ★『セーブしますか?』のメッセージが表示されます。「はい」「いいえ」を方向キーの左右で選び、I ボタンを押します。  
次に、パチ夫くん1から4までのファイルをセーブできます。方向キーの上下で選んで、I ボタンを押してください。これでセーブ完了です。

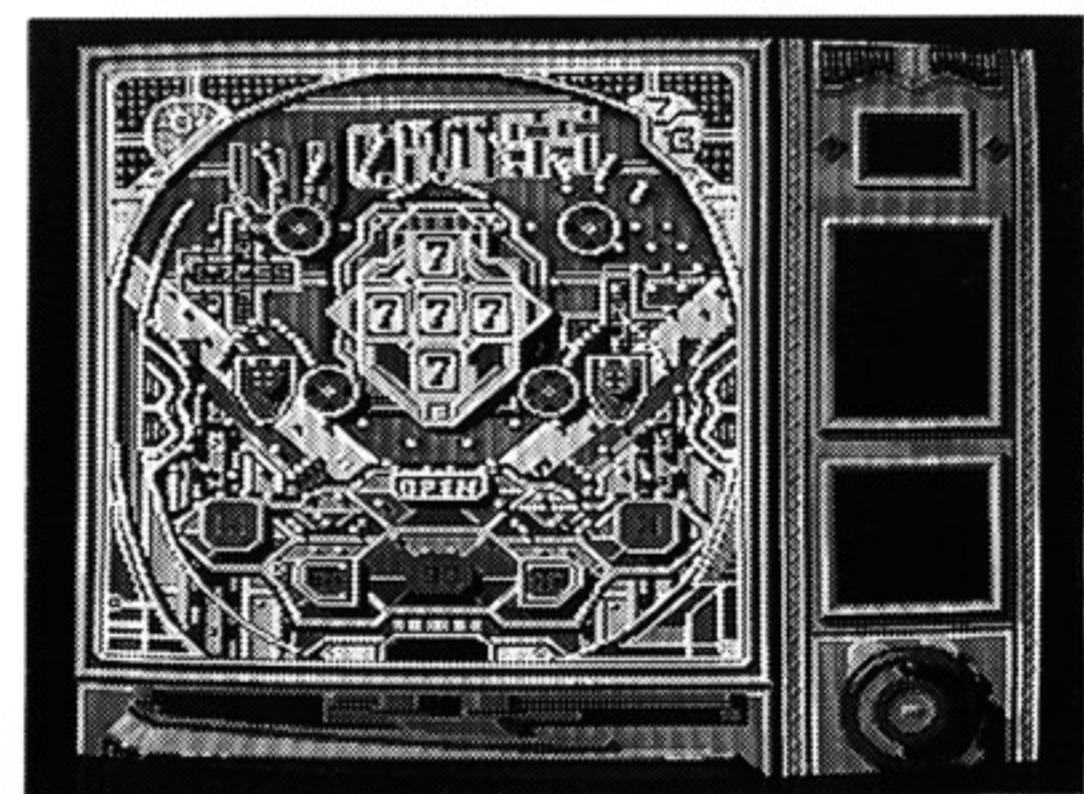
# パチンコ台の紹介

## テレフォン



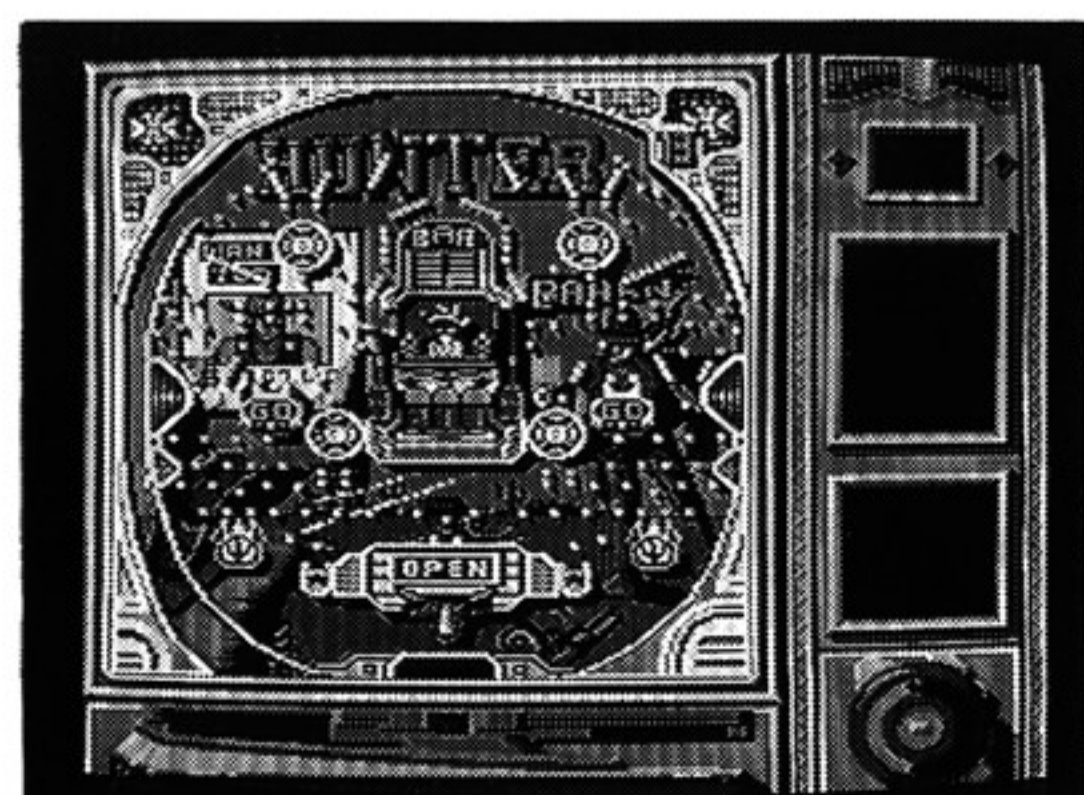
センターダイヤルの赤い部分に玉が入ると、大当たりの権利が、発生し、中央下チャッカーのふたがあきます。チャッカーに玉が入れば大当たりとなり、左右下のチューリップが6秒間開きます。この連続動作は10回まで繰り返されます。大当たりの権利発生中に、センターダイヤルの赤い部分に玉が入ると、再びチャッカーのふたが閉まり、大当たりの権利はなくなります。

## クロスセブン



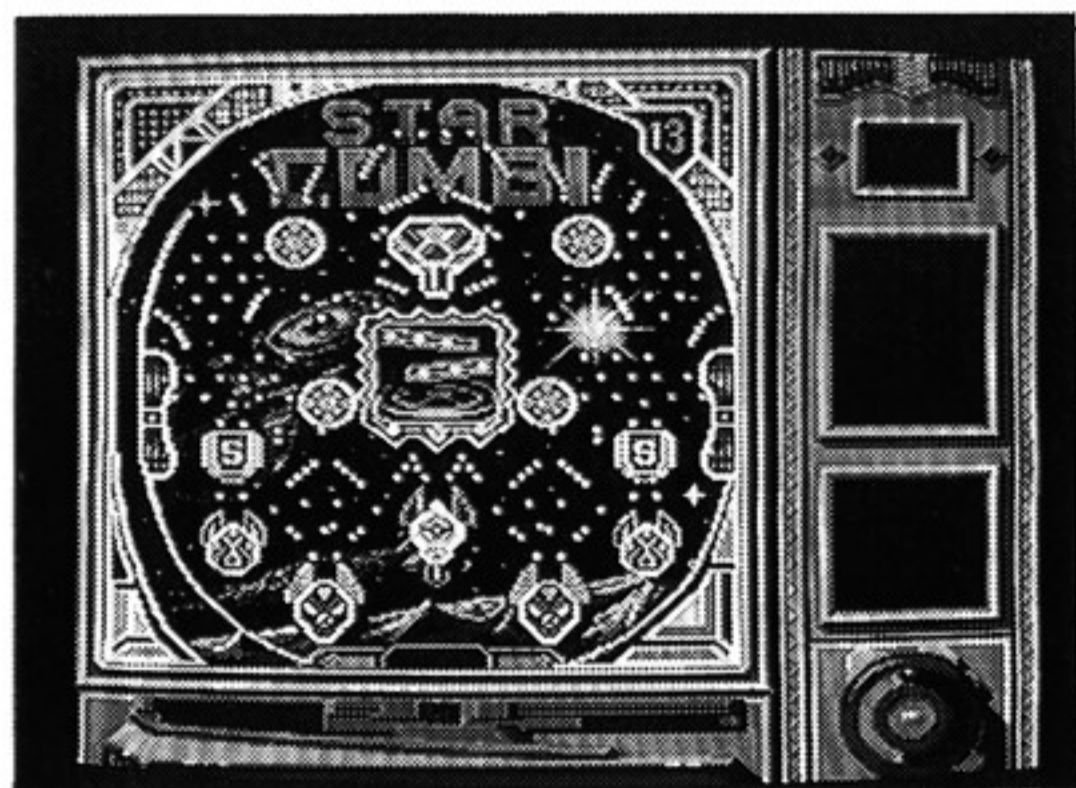
GOチャッカーに入賞すれば、デジタルドラムが回転します。縦3個および、横3個が3個共すべて奇数になれば、大当たりです。また、5個のデジタル数字がすべて、同数になれば、これも大当たりとなります。大当たり中にオープンゲートが約30秒間開きます。その間に10個の玉の入賞でゲートは閉じます。この時1個でもゲート内のVゾーンに、入賞すれば、最高10回まで連続します。

## ハンター



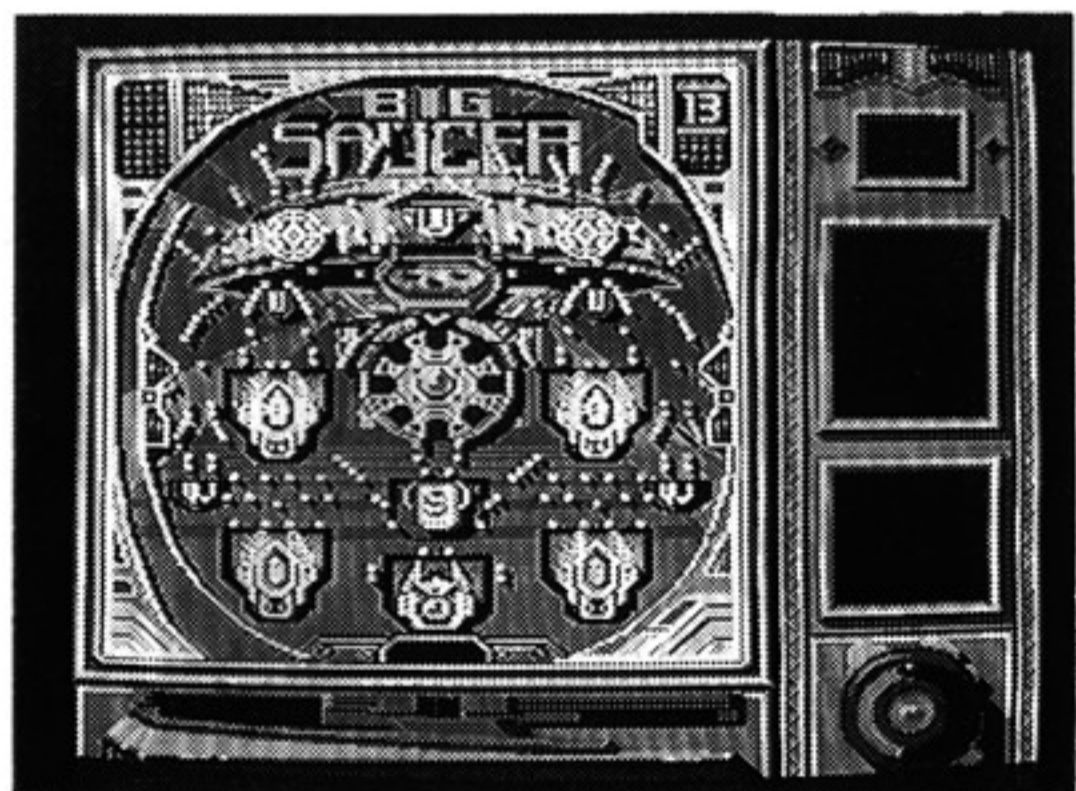
中央役物の左上部から玉が中に入ると、1、2、3のいずれかの穴に玉が落ちます。この時1に入賞し、尚かつ数字の下に星印が来ていれば権利発生となり、その後左右GOチャッカー入賞で大当たりです。規定回数終了後は、2度目は2と星、3と星、と言う様に順番に大当たりの位置を変動しながら、打止めまでこれを繰り返します。尚、権利発生後に再び、役物内で同じ事が起きると権利は消滅します。





## コンビ

左右の入賞口より玉が入ると画面中央でぐるぐると回り、3個の穴のどれかに入ります。うまく手前のVゾーンに入るとセンターのチューリップが開き大当たりとなります。センターチューリップは再びVゾーンに入賞すると閉じてしまいますので、それ以後は打つポイントをずらして左右入賞口に玉が流れないようにすれば、打ち止めまで一直線です。

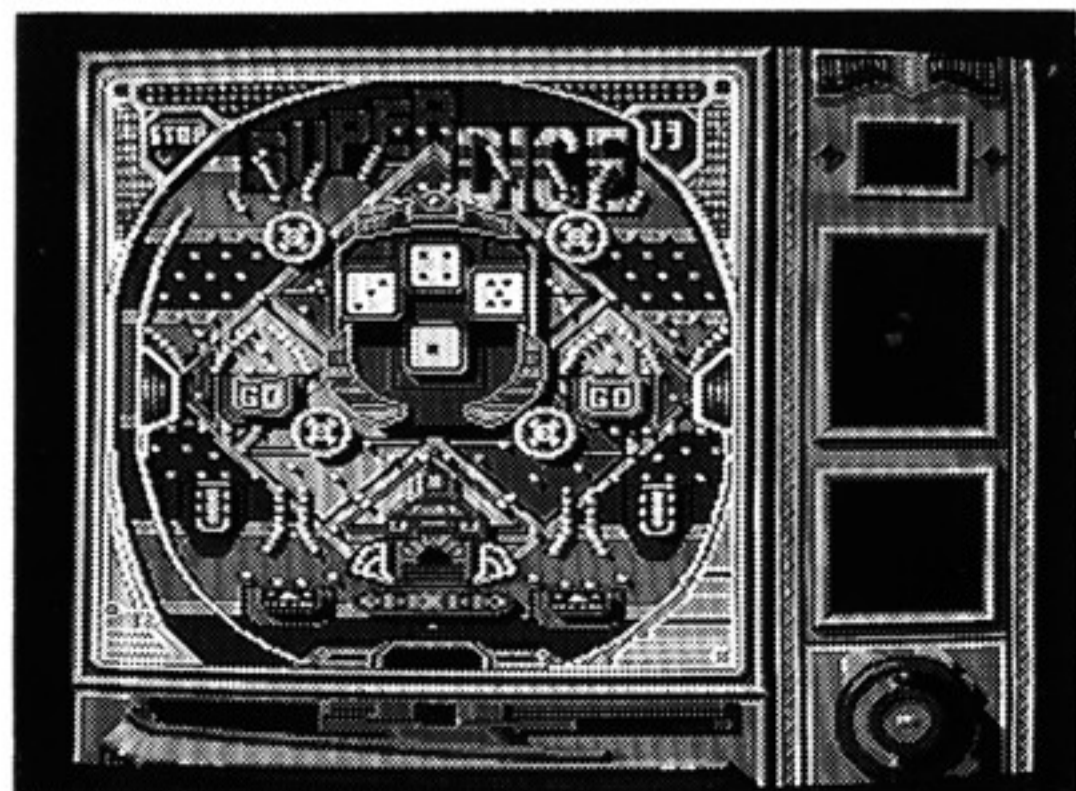


## ビッグソーサー

左右上部の入賞口より役物に入った玉が、うまく下の赤い穴に入れば権利が発生します。右上部のチューリップが開き、開いたチューリップが斜め下のチューリップに玉を流します。チャッカーに入賞すると、下段の3つのチューリップが約5秒間開きます。左右下のチューリップは通常入賞では開きません。再び赤い穴に入賞すると権利は消滅してしまうので、強めに打って右を狙って下さい。

## ダイス

GOチャッカーに入賞すると、ドラムが回転します。ドラム回転中に、再びGOチャッカーに入賞した場合、ストックランプが最高4個まで点灯します。上部3つのマークがそろえば中当たり、4つ全てそろえば大当たりとなります。中央下部のマークは、ドラムが回転していないとき、IIボタンで変更することができます。大当たり中、ゲート内に10個入賞が可能です。最高8回まで続きます。



# クイズ『君こそパッチンカン大王だ!』

★パチンコに関する、問題が25問用意されています。

★ルール

- 問題は、全部のお店を合わせて5種類のジャンルが5レベル25問用意されています。ジャンルは文学・歴史、芸能・音楽、科学、政治・経済、ノンセクション。レベルは、50、60、70、80、90。クイズの形式は、答えを選択する方法です。
- 1店舗の店では、各セクションを1レベルずつしか、選ぶことができません。例えば、パーラー・ハニワでは、各分野の50の5問だけです。ただし、パーラー・ハニワでクイズを行わなかった場合には、次のマイ・ウェイでは、10問の問題ができます。(レベルごとの選択です。)
- 操作は、方向キーの左右で問題を選択し、Iボタンで決定します。答えは方向キーの上下で選択し、Iボタンで決定します。途中で、クイズをやめたい場合はIIボタンを押してください。パチンコ店内に戻ります。
- 正解すると、パネルの数字が得点に加算されます。

## アミダくじ

★どこに

アミダくじは、全てのパチンコ店に用意され、店内のパチンコ台のどこかに隠されています。

★操作は、方向キーの左右で問題を選択し、Iボタンで決定します。

★当たれば……それは秘密。



シー ディー ロム  
CD-ROMディスク ● 保管上の注意

COMPACT  
disc



●信号読み取り面(レーベル面の反対側の光った面)を汚さないように注意してください。汚れた場合は、やわらかい布で、中心部から外周部に向かって放射状に軽く拭きとってください。



キズには弱いんだ！



●CD-ROMディスクにキズをつけないようにしてください。ケースからの出し入れの際は、こすりキズをつけないよう、特に注意してください。



文字を書かないでね！



●レーベル面に、鉛筆やボールペンなどで文字を書いたり、シール等を貼らないでください。読み取り面にキズをつける恐れがあります。CD-ROMディスクを曲げたり、センター孔を大きくしないでください。

孔を大きくしないで！

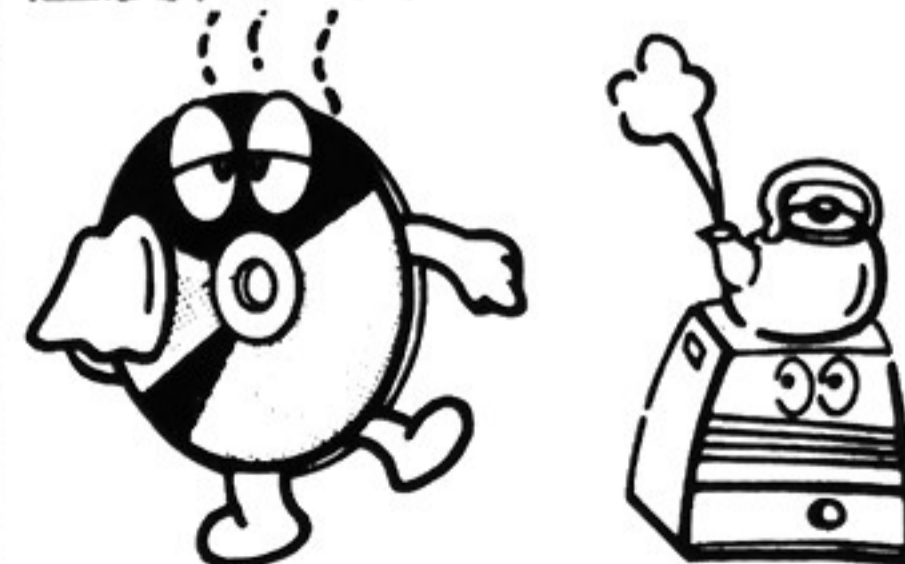


いつまでも大切にね！



●プレイ後は元のケースに入れて保管してください。また、CD-ROMディスクは、高温、高湿の場所には保管しないでください。

温度、湿度にも注意して！





CJCD1001