

このたびはハードソンのHuCARD、「スーパー桃太郎電鉄II」を
お買い上げいただき、誠にありがとうございました。

ご使用の前に、取扱ひ方、使用上の注意等、この「取扱説明書」をよくお読み
ただき、正しい使用法でご愛用ください。なお、この「取扱説明書」は大切に
保管してください。

1 精密機器ですので、極端な温度・湿度条件下での使用や
保管、および強いショックを避けてください。また、カ
ードを無理に折り曲げたりしないでください。

2 端子部に触れたり、水にぬらす等して汚さないくださ
い。故障の原因となります。

3 端子部が、もし濡れたときは、やわらかいガーゼ、また
はエチルアルコール（消毒用アルコール）を染み込ませ
たガーゼで軽くふいてください。

4 テレビ画面からは、できるだけ離れて（2メートル程度）
プレイしてください。

5 絶対に、分解しないでください。万一、分解された場合、
当社では保証できなくなります。

※リセット方法
ゲーム中にRUNボタンを押しながらSELECTボタンを押すと、ゲームを最初からやりなおす
ことができます。

HuCARDはH-E専用のゲームカードです。

※品質には万全を期していますが、万一製品に当社の責任による不都合がありました場合、新しい製品とお取りかえいたし
ます。それ以外の責任はご容赦ください。※このソフトを当社に無断で複製すること、及び賃貸業に使用することを禁じます。



ゲームの目的

キミは電鉄会社の社長さん。キミがめざすのは自分の会社を日本一ビッグにすることだ。そのためには、日本全国はもとより海外へも足をのばし、資産を増やしていかなければならない。

コンピュータの選んだ目的地にむかって進み、到着一番のりをめざそう。一番のり
の社長さんには、賞金がでちゃうのだ。途
中の駅で物件を買って、資産を増やすのも
忘れずに。めざせ日本一の大社長！

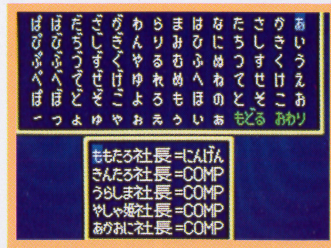
まずは人数を決定

まずゲームを最初から始めるのか、セーブしていた続きをするのかを選択。最初から始める場合は、プレイヤーの人数を決めます。参加できる人数は、人間とコンピュータあわせて5人まで。コンピュータを対戦相手に選んだ場合、どのキャラクターとプレイするかを決定しよう。



次に名前と年数を決定

人数が決まったら、プレイヤーの名前を入力して、遊びたい年数を設定しよう。年数はゲーム途中でも、変更できるよ。最後にゲームデータをセーブするかどうかを決定。セーブは毎月の対戦が終わった後に、自動的にに行われます。さあ、設定が終わったら、いよいよゲームスタートだ！



ゲームの進め方

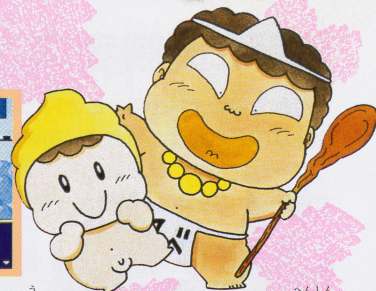
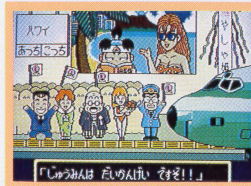
サイコロをふって目的地をめざせ!

まず、ゲームは東京からスタート! 最初はコンピュータの選んだ目的地をめざそう。順番がまわってくると画面に「さいころ」「カード」「そのた」という窓がでる。「さいころ」を選んで、①ボタンを押すと画面右下にサイコロが出てくる。もう一度①ボタンを押すと、サイコロがふられ、目

が決定されます。出た目の数だけ電車を動かそう。電車が止まったマス目の種類によっていろいろなイベントが行われるのだ。目的地にはピタリ止まらないと入ることができないので注意してね。



目的地到着と貧乏神



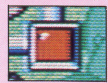
目的地に一番のりした社長さんは、多額の寄付金がもらえるのだ。また、このとき一番遠くにいた社長さんには、貧乏神がとりついてしまう。貧乏神は、持っている物

件を安く売ったり、キングボンビーに変身したりと、口クなことをしないやっかい者。でも、他の電車を追いこせば、貧乏神はその方へ乗り移っちゃうのだ。

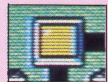
駅の種類



プラス駅 お金がもらえる。夏にはもらえる金額が多く、冬には少ない。



マイナス駅 お金をとられる。冬にくらべて、夏はとられる金額が少ない。



カード駅 カードをもらうことができる。悪いカードもあるよ。



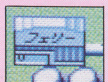
カード売り場 カードを売り買できる。便利なカードをそろえよう。



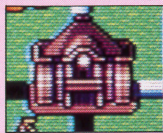
駅 物件を買うことができる。一度買った物件に増資もできる。



空港 空の玄関。海外へは、ここから飛行機に乗ってひとつとび!



フェリー乗り場 ここからフェリーに乗ることができるのだ。



目的地の駅に着くまでは、目的地に選ばれる駅。目的地に到着すれば、周辺住民からも、いろいろな物件も買えるよ。しかも、一つの都市の物件を買い占めると、なんと収益が倍になるのだ! どんどん買おう!

物件の買い方

物件の買える駅に停まって、何か物件を買いたいときには「かう」か「かえるだけかう」コマンドを選ぼう。

表示されている物件の後ろの%は、その物件の収益率をあらわしている。

また、一度買った物件をもう一度買うことで増資ができる。増資すると、ドンドン収益率がアップしていくぞ!

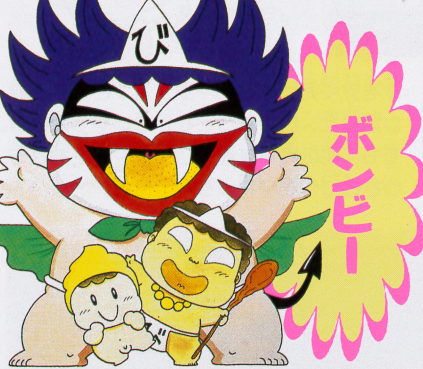
ウメようかんや	1000万円	50%さんたる
なっとうや	1000万円	50%
なっとうや	1000万円	50%
なっとう工場	5000万円	10%
なっとう工場	5000万円	10%

「はい いいえ」

「1件が 1000万円でおえ 880万円 のこりですが よろしいですか?」

決算と優勝者決定

毎年3月は決算の月。この月には買った物件から得た収益が持ち金に加算される。ゲーム終了後、総資産のもっとも多い人が優勝だ！（総資産＝持ち金＋物件の値段）



臨時収入も重要だ

「せんどの さみおにやが
元七で とり戻されて
デリヤス たいんさでぞ！」

決算は毎年3月

おなじみ決算の画面。今回は富士山の下を新幹線が走るのだ。

総資産をグラフで表示

1年目

もたら社長 うらま社長
さんたら社長 やしゃ嬢社長 あゆ社社長

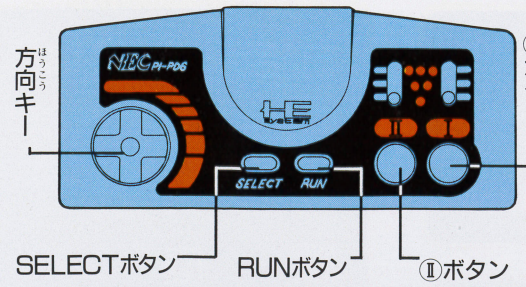
総資産をグラフでチェック。ライバルとの差額を知ろう！

順位表、日本一の社長になるのは
いつたい誰か!?

1位	やしゃ嬢社長	資産合計 1億5100万円
2位	あゆ社社長	資産合計 6800万円
3位	さんたら社長	資産合計 20万円
4位	うらま社長	資産合計 -100万円
5位	もたら社長	資産合計 -1億1840万円

中間順位を確認せよ

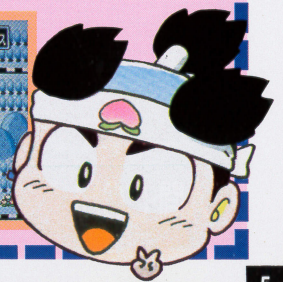
コントローラの使い方



- ①ボタン
サイコロをふつたり、「はい」「いいえ」を決定するときに使う。
- ②ボタン
取消するときに使う。
- 方向キー
押した方向に電車が進む。また、「はい」「いいえ」を選んだり、どの物件を買うか、選ぶときにも使用。

最短コースを 進もう!

電車を動かしているときには、電車の前方に矢印がでる。この矢印は目的地までの最短ルートを教えてくれているのだ。そのとき、右上に「あと〇マス」という表示がでる。これは電車があと何マス進めるかを示している。



コマンド解説

サイコロ 普通にサイコロをふるときのコマンドだ。

カード 持っているカードを使うときにはこれを選ぼう。

そのた

いけるかな てたサイの目で、その駅にいけるか教えてくれる。

セリフ メッセージスピードを変えることができる。

きしゃ 電車の移動スピードを変えることができる。

役職 プレイヤーの役職を変えることができる。

年数 プレイ年数を延長したり短縮したり、変更できる。

人間・COM プレイヤーを途中で変えることができる。

ちいきデータ マップの様子、物件の状態が見れる。

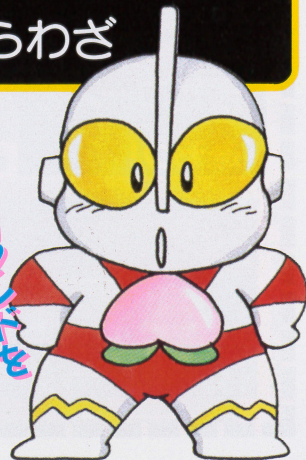
ローンリスト ローンがいくら残っているかを教える。

物件表 持っている物件数を教えてくれる。

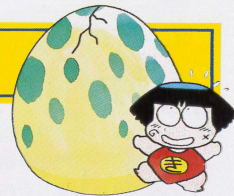
順位 現在順位が見たいなら、このコマンドで。

うらわざ

うま〜なコマンドを
使いたいなそう！



イベントは一獲千金のチャンス!



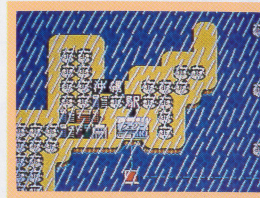
「スーパー桃鉄Ⅱ」には、楽しいイベントがいっぱいまっている。大金がころがりこんだり、大損をしたり…。勝負の重要なカギの一つはイベントがにぎっているのだ!

● 地方博覧会



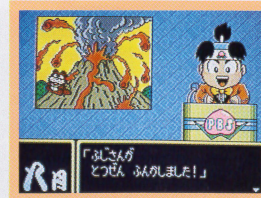
うさんくさそうな人間が、地方博覧会の出資をすめる。はたしてこの博覧会は成功するのか失敗するのか?

● 台風



おなじみ台風イベント。グラフィックも強力になって帰ってきた。夏から秋にかけて発生する災害イベント。

● 火山大噴火



突然何の前ぶれもなく火山が大噴火! 周辺の都市への被害が気にかかるころ。災害イベントの一つ。

● 金山発掘



普段はマイナス収益の金山だけど、あたればビッグな収益がころがりこむ! お金に余裕があればぜひ金山を買おう!

● 大雪



「寒冷前線の発達により、かなりの冷え込みが予想されます」都市にいきなり大雪が! 雪だるまがカワイイ!

● F1レース



大人気のF1レースも楽しめる。出走レーサーは「へな」や「ほろすと」など超一流ばかりだよ!

カードをうまく 使いこなそう!

よく考えて
カードを使おう



きゅうこうカード とつきゅうカード しんかんせんカード リニアカード	一度にふることでできるサイコロの数が増えるカード。それぞれ、きゅうこう2個、とつきゅう3個、しんかんせん4個、リニア5個にサイコロが増える。	ぎゅうほカード	自分以外の社長さん一人がしばらくの間、一マスしか進めなくなってしまう。
ぶっとびカード	ヘリコプターでどこかへ飛んでいってしまうカード。ただし、どこへいくのかわからない。	マルサカード	税金をごまかしている社長さんをさがして、ガッポリお金をとるカード。
おまもりカード	貧乏神が物件を売り払うのを防ぐカード。ただし、一度使うとなくなってしまう。	なきおとしカード	秘書がローン会社へ泣きつき、ローンの支払いを3ヵ月だけ待ってもらえるカード。
ぱろふんてカード	何が起きるかわからないカード。すごいこともあるし、とても悪いこともある。	とうみんカード	自分以外の社長さん一人が何ヵ月か眠って、サイコロもカードも使えなくなってしまう。
たいらのまさカード	社長さんたちの持ち金を、均等にしてしまう。お金が全然ない人にはお得なカード。	もカード	5枚全部そろえれば、自動的に招待され、そのうえ巨額の賞金がもらえちゃうというビッグなカード。
サミットカード	各地の社長さんを、電車ごと自分のところに集めてしまうというカード。	くカード	1枚だけ使うと、何ヵ別のカードに変身してくれる。
		てカード	ただしカードを持てる枚数は6枚だから、全部集めるにはちょっと苦労しそう。
		きカード	
		ちカード	

スーパー桃鉄Ⅱ 必勝法

1 臨時収入をねえ!

細かいが、なかなかバカにならないのが物件からの臨時収入。同じ値段の物件があった場合には、絶対に高い確率で臨時収入のできる物件を買っておこう。業種としては、いくつかの食品業がオススメだよ。

2 「いけるかな?」と リニアカードを使い!

目的地が近くって、もしリニアカードを持っていたら、迷わず使ってしまう。後はうらわざの「いけるかな?」におまかせ。大きな出た自ならいくつも回り道ができるから、目的地へ到達する確率が高いのだ。

3 貧乏神には とりつかれるな!

こんどの貧乏神は、キングボンビーに変身する。キングボンビーにとりつかれたら、どんなにお金持ちでもあつという間に最下位転落。キングボンビーの元である貧乏神には、どんなことがあつてもとりつかれないようにしよう。



これが恐怖のキングボンビーだっ!

「スーパー桃鉄II」の主役はなんといってもこのキングボンビーだ。人の良さそうな貧乏神が、ある日突然凶悪なキングボンビーに変身する。することなすこと情け無用。こいつにとりつかれたら、もう明日はない!

キングボンビー 変身の秘密

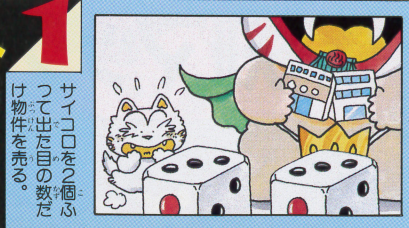


キングボンビー

悪行リスト

1

キングボンビーの悪行の数々を、ここにリストにしてみた。これだけでも、キングボンビーがとんでもないヤツだということがわかるであろう。くりかえし言おう。キングボンビーには絶対にとりつかれてはならない!



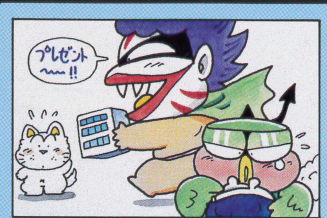
2

サイコロ10個の出目(x+y万円)のお金を捨てる。



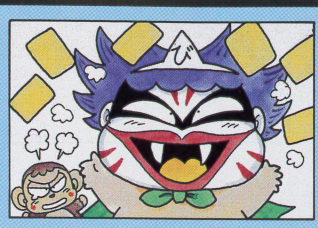
3

自分以外の人に物件を買ってやる。



4

持っているカードを全部捨てる。



5

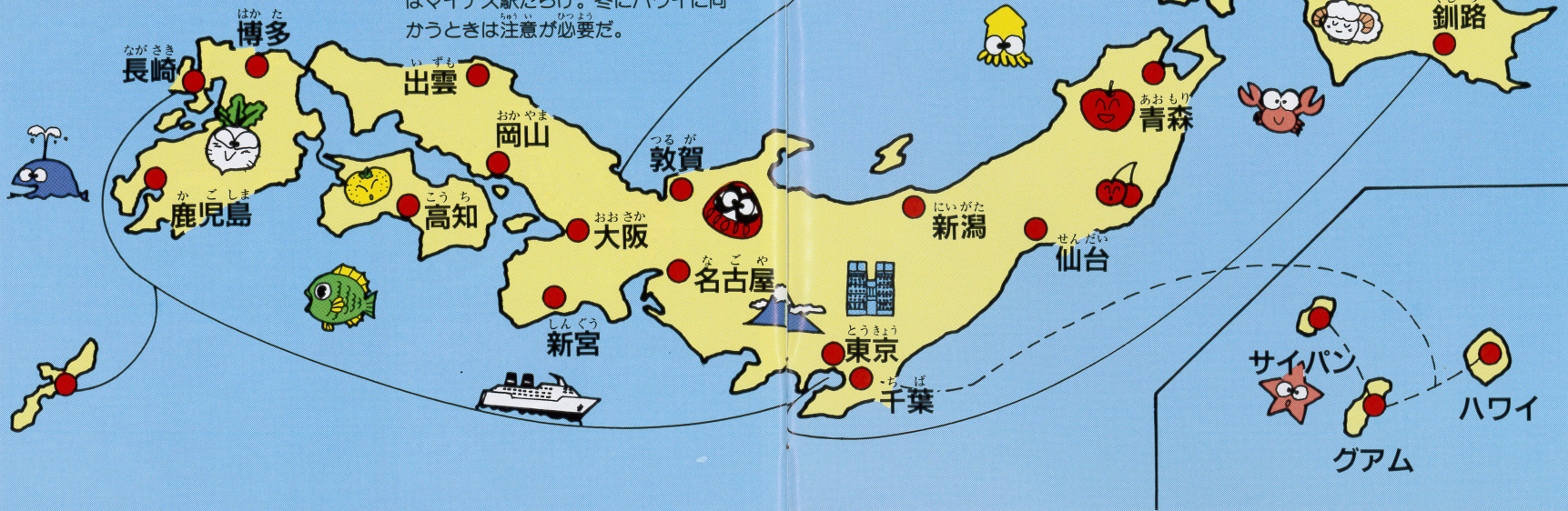
買い占めている都市をすべて売ってやる。



スーパー 桃鉄Ⅱマップ

目的地近くまで航路が続いている場合、フェリーを使うと陸地を走っていくより駅が少ないから早くつける。ただし、フェリーはマイナス駅が連続しているところもあるから注意が必要だ。

また海外へいくには、飛行機に乗らないといけないぞ。しかもハワイのまわりはマイナス駅だらけ。冬にハワイに向かうときは注意が必要だ。





じるし

印にハズレなし!!!

「桃太郎」シリーズ

ぜっさん こうひょうはつ ばいちゆう
絶賛好評発売中!

● スーパー桃太郎電鉄

● 桃太郎活劇

● 桃太郎伝説ターボ

● 桃太郎伝説Ⅱ

● スーパー

桃太郎電鉄Ⅱ



同時
発売

スーパー 桃鉄Ⅱ 完全 ツアーガイド 予価750円(税込)
完璧版 小学館



HUDSON GROUP
HUDSON SOFT®

本社 〒062 札幌市豊平区平岸3条5丁目1番18号 ハドソンビル TEL 011-841-4622
東京支社 〒162 東京都新宿区市谷田町3丁目1番1号 ハドソンビル TEL 03-3260-4622
大阪支店 〒542 大阪市中央区東心橋橋1丁目1番10号 大家料理会館7F TEL 06-251-4622
営業所 札幌・名古屋・福岡

HC91050

HuCARD はハドソンの商標です。