

HE
system
PC Engine

SUPER
CD-ROM² SYSTEM



超時空要塞
マクロス
MACROSS
2036

 **MCA** メサイヤ

このたびは、メサイヤのCD-ROMディスクをお買い上げいただき、誠にありがとうございました。ご使用の前に、この「取扱説明書」をよくお読みいただき、正しい使用法でご愛用ください。

SUPER CD-ROM²ソフト使用上の注意



- ①PCエンジン、CD-ROM²などハードの接続及び動作方法に関しましては、各機器に付属の「取扱説明書」を必ずご熟読の上ご使用ください。
- ②CD-ROMディスクには、表と裏があります。必ず、レーベル面(ゲームタイトル等が印刷されている面)を上にしてセッティングしてください。
- ③ゲームプレイ中に、CD-ROM²プレーヤーのふたを開けることは絶対にお止めください。正常なプレイが出来なくなり本体を痛める場合があります。
- ④また、ゲームプレイ中に、CD-ROM²本体に振動を与えることは、お止めください。正常にデータが読み込みできなくなり、誤動作する場合があります。

このゲームは、すべてのCD-ROM² SYSTEMでPLAYすることが出来ますが、SUPER CD-ROM² SYSTEMでご使用頂きますと、キャラクターが「動く」「しゃべる」など、よりいっそう臨場感あふれるゲームをお楽しみ頂くことが出来ます。

※CD-ROMディスクは、音楽用CDプレーヤーでは、使用しないでください。コンピュータ用データがオーディオ機器に悪影響を及ぼす場合があります。

万一製品に当社の責任による不都合がありました場合、新しい製品とお取り替えいたします。

CD-ROMディスク保管上の注意

汚さないで！汚れた時は、やわらかい布でふいてね！

信号読み取り面(レーベル面の反対側の光った面)を汚さないように注意して下さい。汚れた場合は、柔らかい布で中心部から外周部に向かって放射状に軽く拭き取ってください。

キズには弱いんだ！やさしく、出し入れ！

CD-ROMディスクにキズをつけないようにして下さい。ケースからの出し入れの際は、こすり傷をつけないように、特に注意して下さい。

文字を書かないでね！孔を大きくしないで！

レーベル面に、鉛筆やボールペンなどで文字を書いたり、シール等を貼らないでください。読み取り面にキズをつける恐れがあります。CD-ROMディスクを曲げたり、センター孔を大きくしないでください。

いつまでも大切にね！温度、湿度にも注意して！

プレイ後は元のケースに入れて保管して下さい。また、CD-ROMディスクは、高温・高湿の場所には保管しないでください。

★このディスクを無断で複製すること、及び賃貸業に使用することを禁じます。

ストーリー紹介

西暦2036年。ゼントラーディ軍ボドルザー旗艦との大戦後、10数年の年月が流れた。この間にも数々のゼントラーディ艦隊との戦いがあったが、地球統合軍はブリタイ率いるゼントラーディ艦隊とともに、「歌」によるショック攻撃（「ミンメイ攻撃」）で撃退してきた。地球統合軍も司令官ブリタイもこの「ミンメイ攻撃」さえあれば、ゼントラーディ軍を撃滅できると信じて疑わなかった。

地球とゼントラーディとの和平のきっかけとなった、地球人マックスとゼントラーディ人ミリアの愛娘コミリア・マリア・ジーナス（通称マリア）は、周囲の反対を押し切って地球統合軍のパイロットに志願し、日夜厳しい訓練に明け暮れていた。地球統合軍訓練専用部隊にブリタイ艦隊は所属し、マリアと、マリアとペアを組むパイロット訓練生ロット・シーンも訓練部隊で訓練を受けている。

ブリタイ艦隊が訓練専用部隊に所属しているのには理由があった。ゼントラーディと戦う訓練には、同じゼントラーディであるブリタイが適任と地球統合軍が判断したのである。それと訓練の場で、たとえシュミレーションでも戦闘もどきをさせておけば、もともと好戦的であるゼントラーディ人が日々の生活の中で欲求不満に陥らないだろうという意見もあったかもしれない。そして、ブリタイはこの地球統合軍からの要請を素直に受け止めている。しかし、ブリタイは、対ゼントラーディ軍には、ゼントラーディ兵士ではなく、地球人を起用したほうが、戦況が良くなると見込んでいる。なぜなら、今、訓練部隊に所属するゼントラーディの兵士たちは、地球人と永く時を過ごしているけれども、まだ完全に「文化」に打ちとけたわけではないからである。

訓練部隊が月の裏側の宇宙空間で、マリアを始めとする訓練生の最後の仕上げとして、フォールド航法を行った直後、海王星付近の地球艦隊からフォールド通信が入った。「ミンメイ攻撃」が通じないゼントラーディ艦隊と遭遇したと告げ、通信は途絶えた。訓練部隊の司令官ブリタイは目的地を変更し、地球統合軍基地のある火星へ針路を取った。ブリタイは火星で、訓練生を兵士と入れ替えて出撃する予定であった。しかし、そこには、敵の恐るべき罠が待ち受けていた。

キャラクター紹介

ユミア・マリア・ジーナス

本編の主人公。普段は「マリア」と呼ばれている。地球統合軍のパイロット訓練生で、腕前は……プレイヤーのあなた次第。ブリタイの指揮下で訓練を受けていたが、トラブルから出撃する破目となる。地球人とゼントラーディ人の混血で、性格は男まさりで母ミア似だが、地球人の父マックスの教育を受けて文化的(地球的)である。(声 高田 由美)



ブリタイ・グリダニス

ブリタイ艦隊の司令官で、ゼントラーディの巨人。マリアとは上官と部下というだけでなく、個人的にも親しい間柄である。マリアにしてみれば、ブリタイは父マックスと母ミア

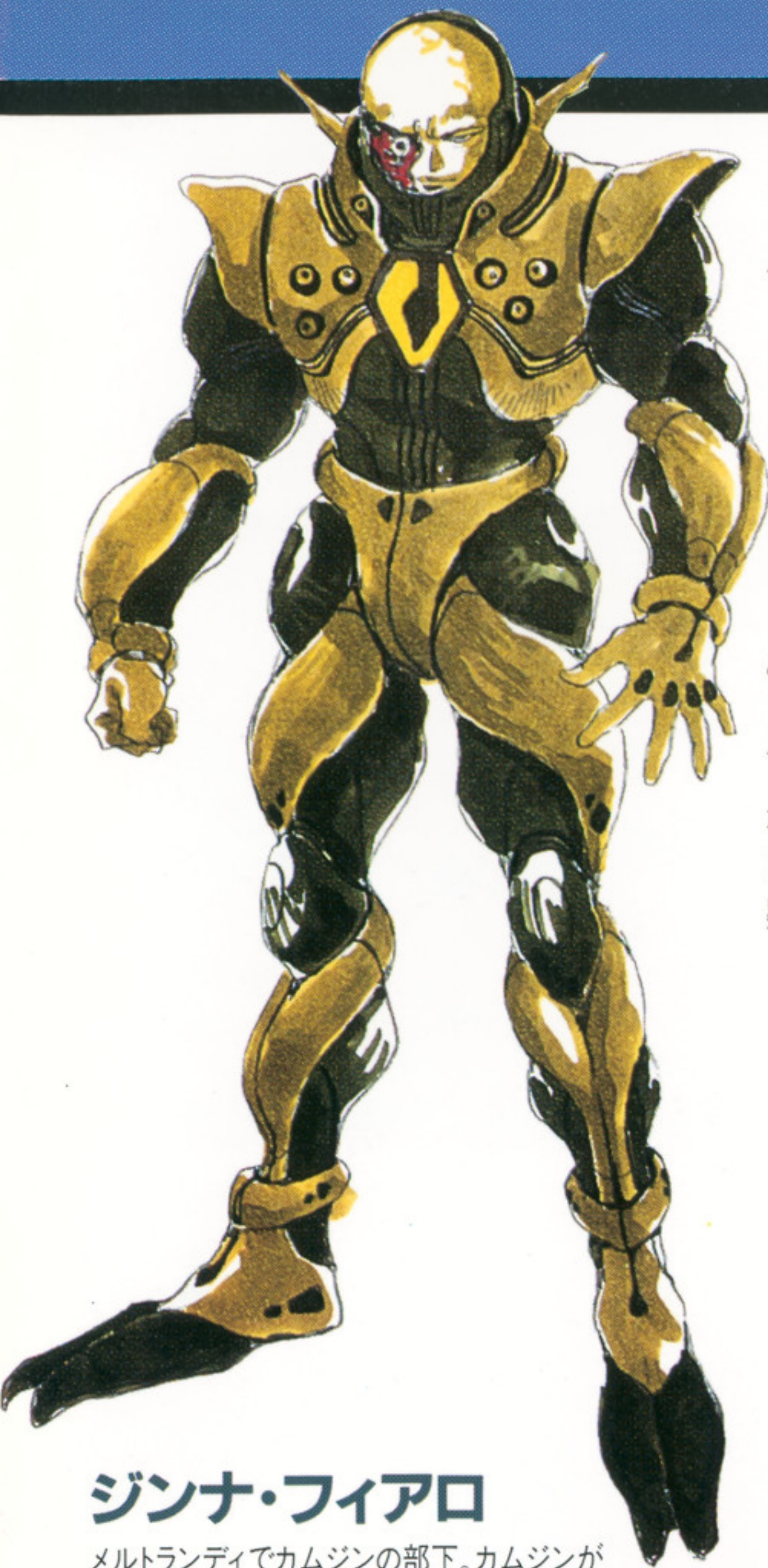
の知り合いみたいな関係で、「おじさん」感覚でつき合える仲なのだ。ブリタイも母マリアとの関係で旧知の仲なので、親しみもあるが、訓練中でもマリアが「おじさん」感覚で接してくるのには閉口している。(声 大塚 明夫)

ロット・シーン

地球統合軍のパイロット訓練生。マリアの一つ年上であるが、どちらかというともマリアの下っ端的存在。腕はたつが、それが災いしてすぐに調子に乗る軽率な行動を取る。ようはお調子者なのだ。マリアとペアを組むことになったが、マリアから命令される事に多少抵抗がある。マリアと同じくトラブルから、戦闘に参加することになる。(声 鈴置 洋孝)



地球サイド



カムジン・クラヴシェラ

ゼントラーディ人。ポドルザー旗艦との大戦においてマクロスに特攻をしかけ、戦死したと思われていたが、奇跡的な生還を遂げて現在、ゼントラーディ軍のヌエルド旗艦に同盟している。カムジンは地球を脱出後、ヌエルドに地球の情報を伝えた。この情報はゼントラーディ兵の「文化」に対する訓練や地球との戦いの研究に役立ってきた。ヌエルド旗艦でも「暴れん坊」の異名を持つカムジンは、艦隊の司令官でありながら、一兵士として、戦闘ポッドに乗り込み、地球との戦いに意気込んでいる。(声 目黒 裕一)

グリムゾ・グリノフ

カムジンの部下。作戦参謀として、補佐役として、カムジンのなくてはならないプレーンとして活躍している。しかし、彼はまだ、メルランディとともに戦闘することに若干の疑問を抱いており、ジンナとペアを組むがあまり釈然としない。(声 辻 親八)

ナバルト・ジン

ヌエルドの腹心。カムジンに直接命令を下すナバルト艦隊の指揮官。ブリタイ艦と同レベルの戦艦ナバルトの艦長でもある。(声 幹本 雄之)

ヌエルド・グロウ・ヴァイザ

地球せん滅を虎視眈々と狙うヌエルド基幹機動要塞「グロウ・ヴァイザ」の生物コンピューター。次々にゼントラーディ艦隊を撃滅する地球統合軍に対抗するため、地球から生還したカムジンから助言を得て対抗策を練り、対地球軍用の新型戦闘・ポッドや新部隊を引き連れて、カムジンを先頭に地球に攻撃を仕掛けてくる、最強の敵である。(声 大林 隆之介)

ジンナ・フィアロ

メルランディでカムジンの部下。カムジンがメルランディを直属の部下として使うところからみても、かなり「文化」に感化されていることがわかる。マリアの強力なライバルとなり、新しいメカに乗り戦闘に加わる。性格は粗暴で気が短く、戦闘においてはカムジンよりも荒っぽいほどだ。(声 勝生 真沙子)



※ゼントラーディ人は50年以上の昔、プロトカルチャーによって、遺伝子工学により戦闘用に作られた。ゼントラーディ人の女性をメルランディと呼ぶ。

ゼントラーディ サイド

(その他 声 千葉 一伸)

ゲームの遊び方



ゲームのスタート

CDをセットして「CD-ROM² SYSTEM」の画面でRUNボタンを押すと、オープニングが始まります。さらにRUNボタンを押すと、オプションのセレクト画面になります。セレクト画面では、自機キャラのスピード・ゲームのレベル・デモのON・OFFが選択できます。

- 方向キーの上下で選択
- I ボタンで次の項目
- II ボタンで前の項目
- RUNボタンでゲームスタート



Speed	自機キャラのスピードを設定します。 スピードは、High (速い)・Normal (普通)・Slow (遅い)3つのモードからセレクトできます。
Level	ゲームの難易度を設定します。 Easy (やさしい) Normal (普通) Hard (難しい) Very Hard (かなり難しい)の4つのモードがあります。
Demo	デモのON/OFFを設定します。
※裏技で隠しコマンドを入力すると、無敵と残機数の設定をすることができます。入力の仕方を探してみてください。	
Unrivaed	ONにすると、無敵の状態ではじめることができます。
Player	自機の残機数です。1~99まで設定することができます。

操作方法

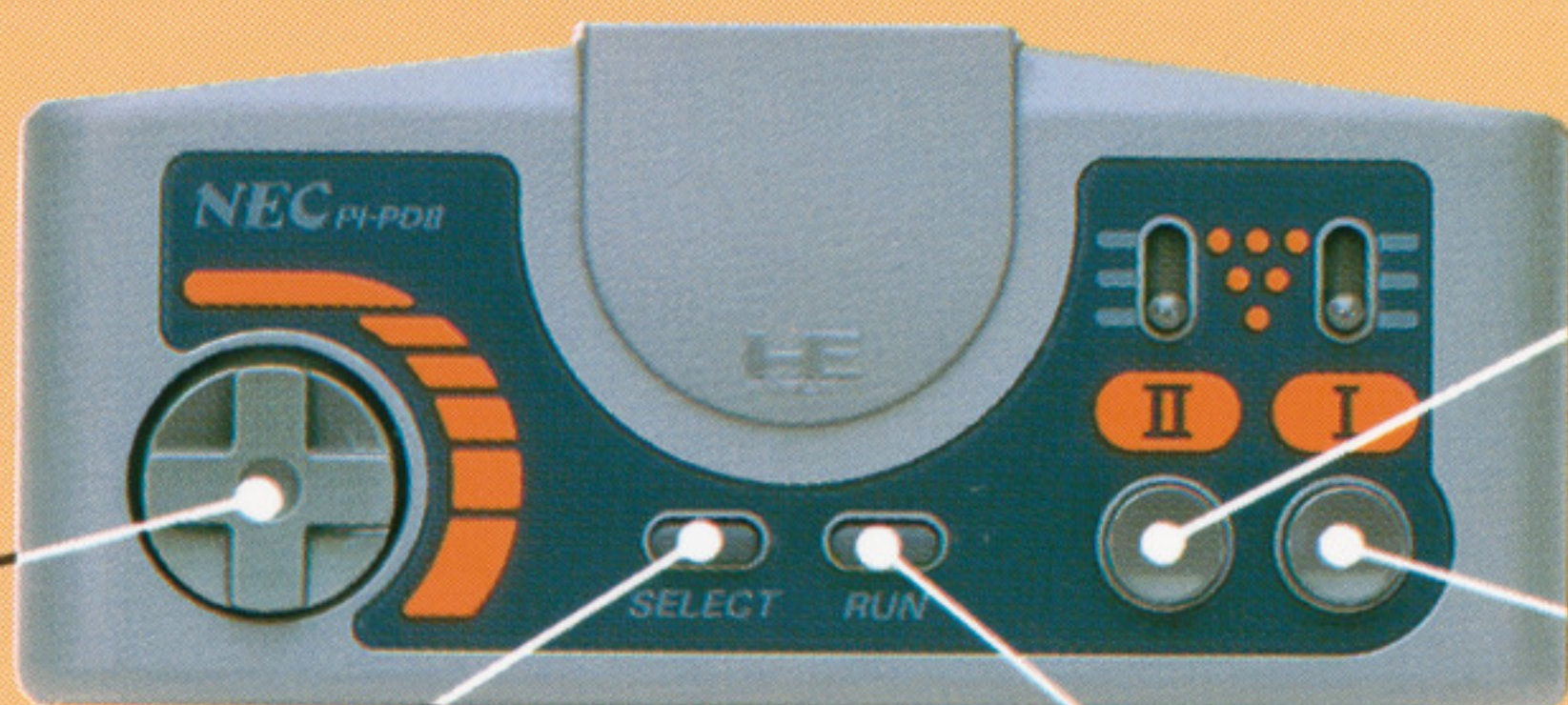
方向キー

SELECTボタン

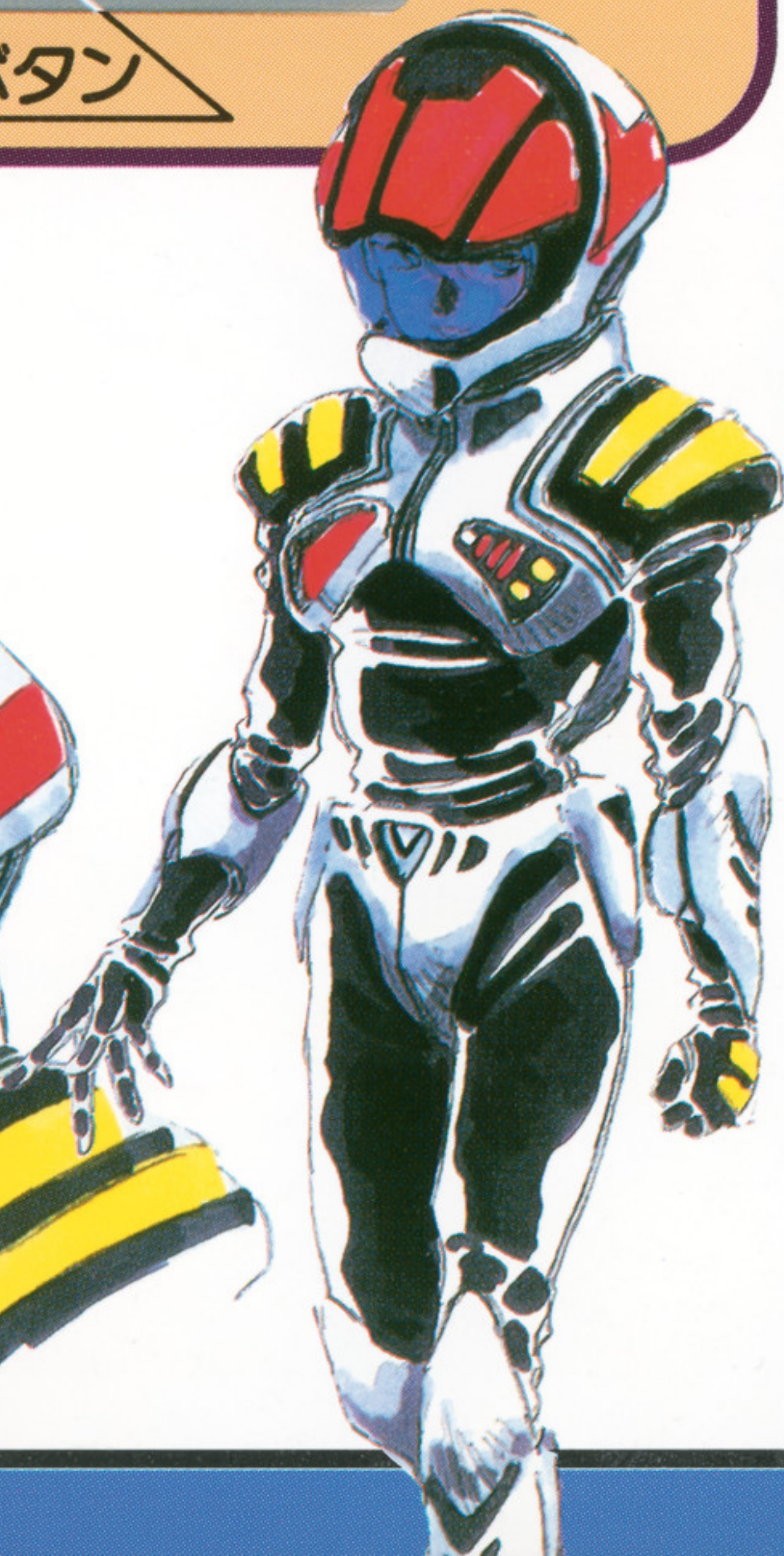
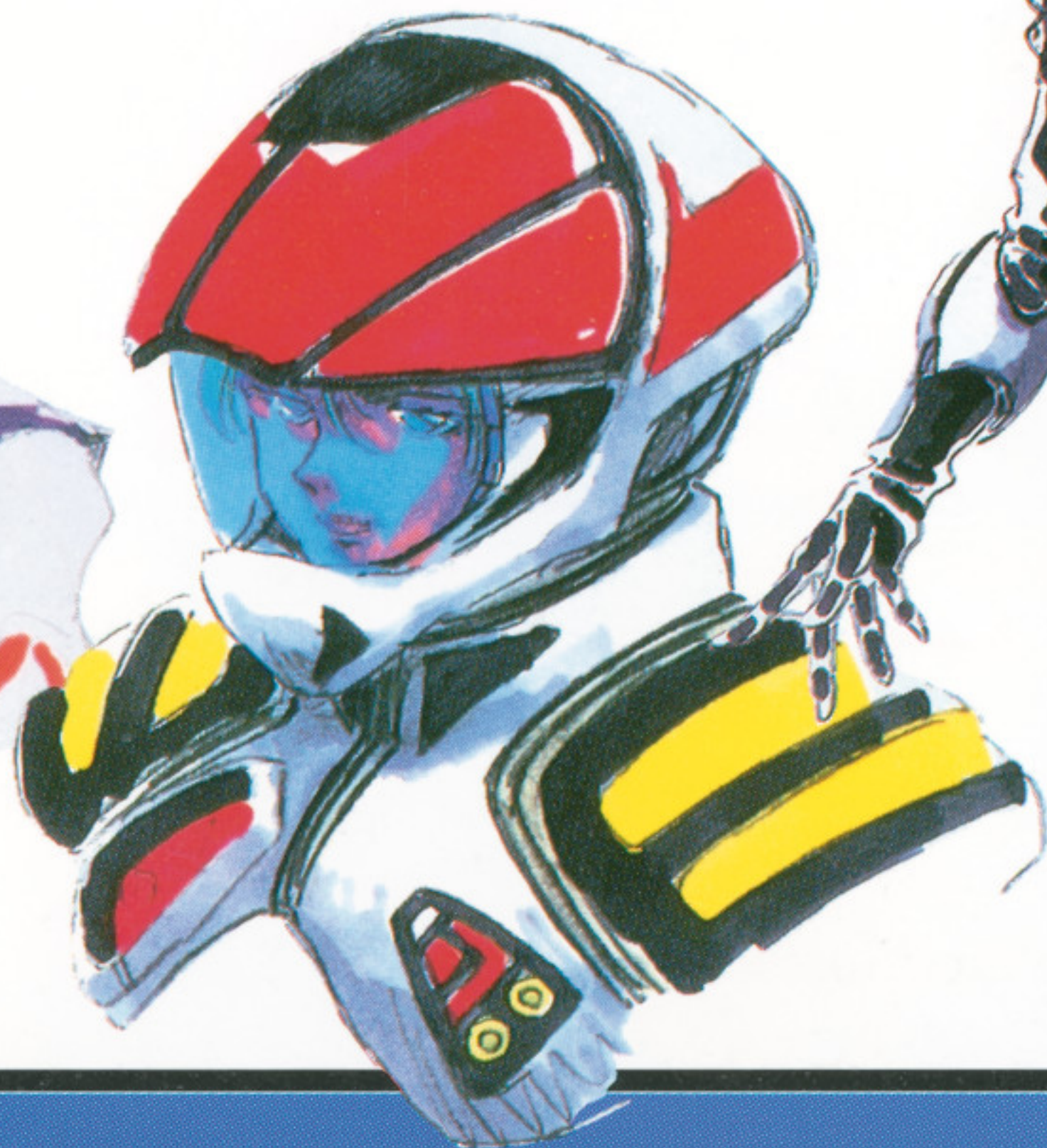
RUNボタン

IIボタン

Iボタン



エアー
マッスル

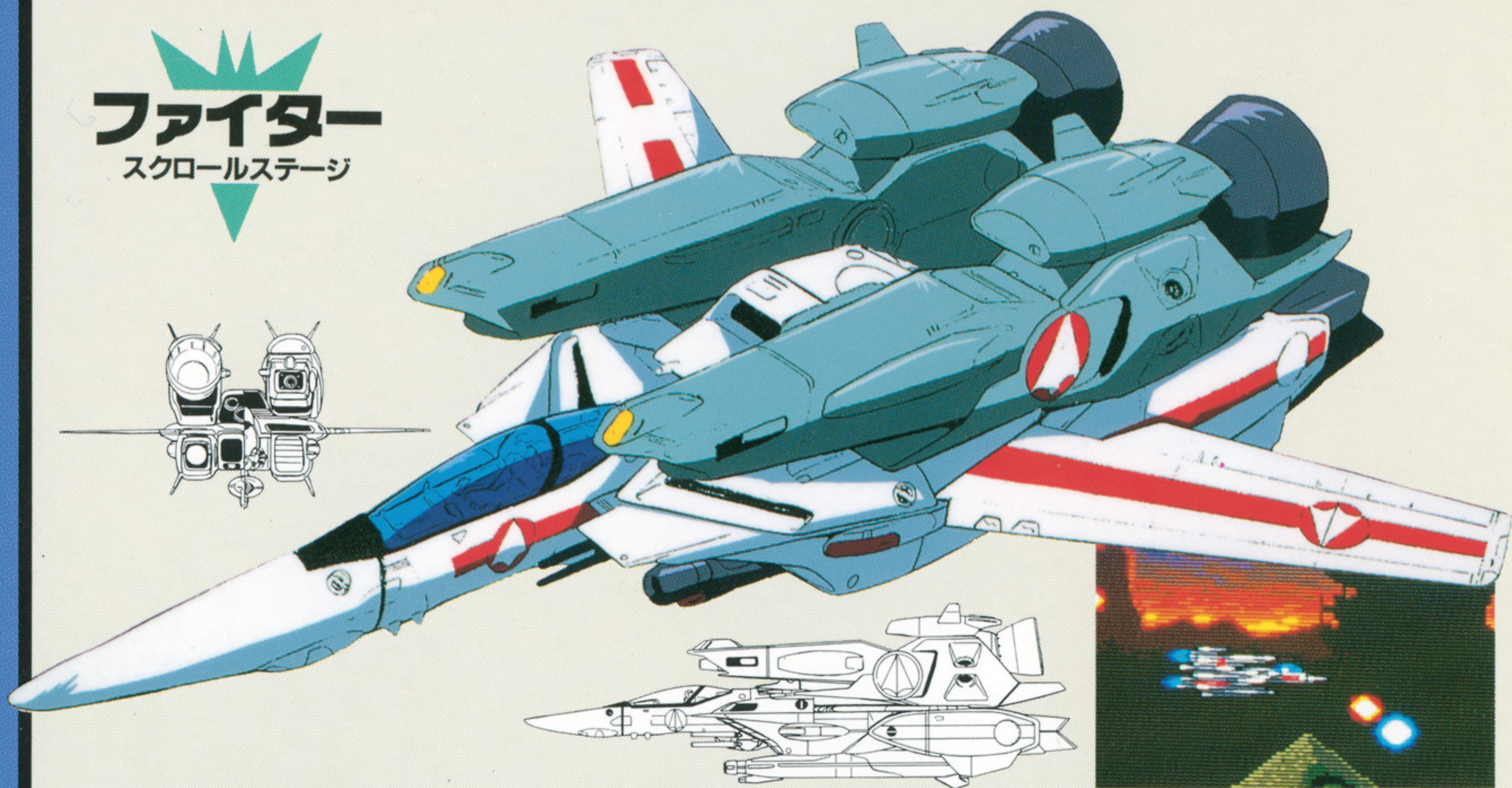


戦闘の仕方

自機キャラ(バルキリー)は、横スクロール部分と、ボスステージ部分とでは形が変わります。横スクロールではファイター、ボスステージではバトロイドになります。

ファイター

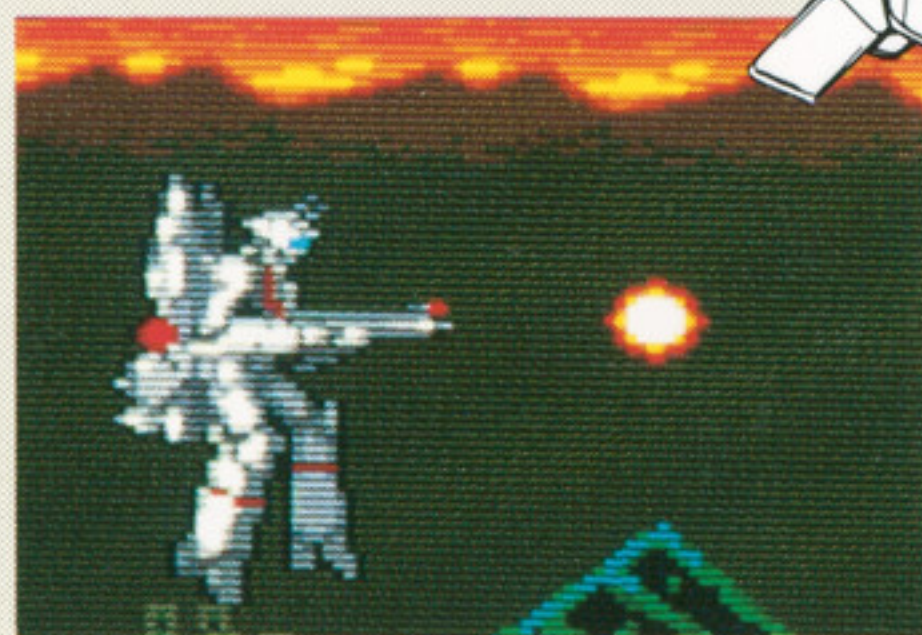
スクロールステージ



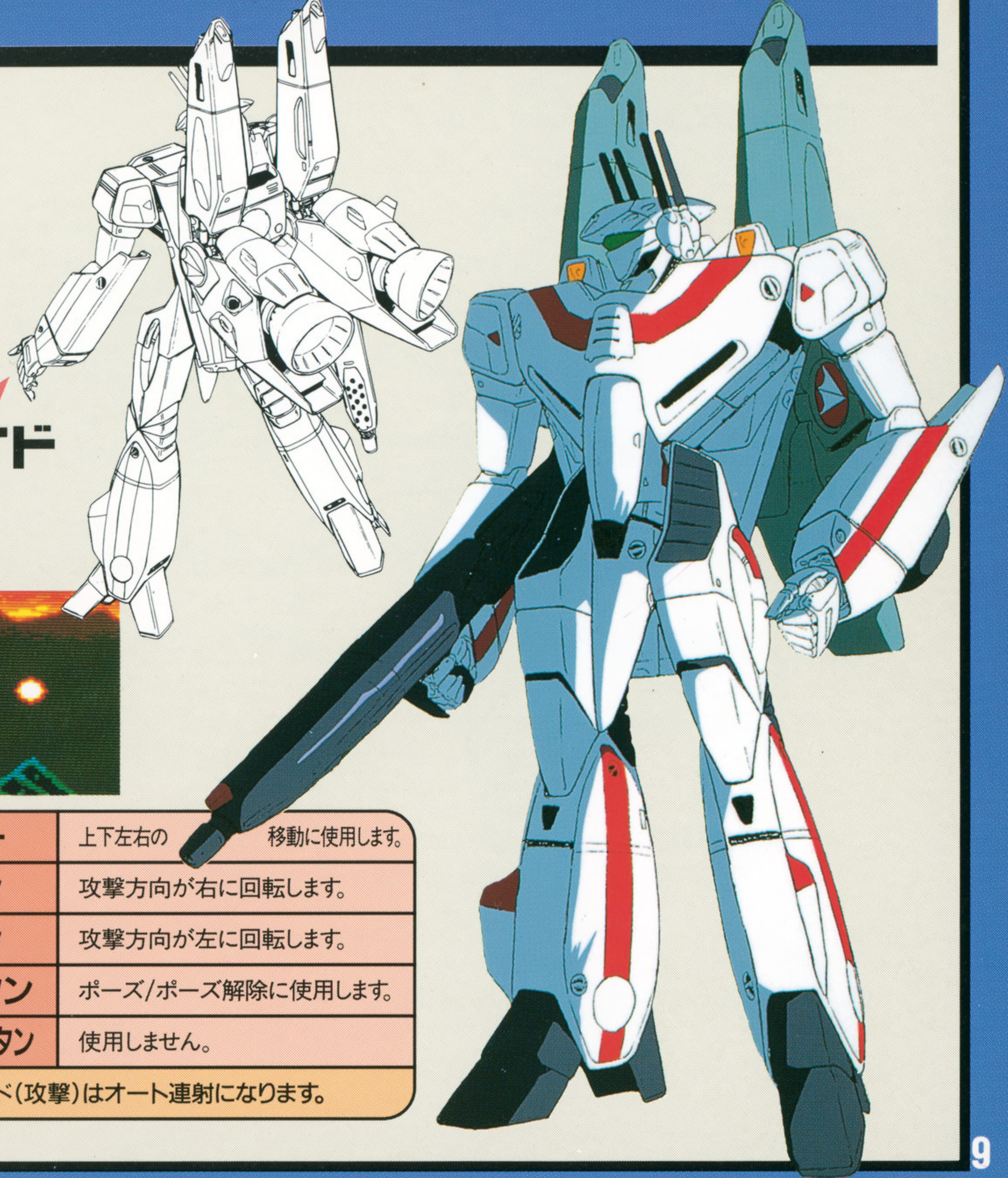
方向キー	上下左右の移動に使用します。
I ボタン	特殊攻撃を使用します。 特殊攻撃とは、自機の経験値(ポイント)に応じてセレクトできるアイテムです。 特殊攻撃の機能、入手方法については、特殊攻撃の項目(P11~)をご覧ください。
II ボタン	ショット攻撃+ミサイル攻撃ができます。 ショットとミサイルは、それぞれのパワーアップアイテムによってパワーアップします。
RUNボタン	ポーズ/ポーズの解除に使用します。
SELECTボタン	使用しません。

バトロイド

ボスステージ



方向キー	上下左右の移動に使用します。
I ボタン	攻撃方向が右に回転します。
II ボタン	攻撃方向が左に回転します。
RUNボタン	ポーズ/ポーズ解除に使用します。
SELECTボタン	使用しません。
ガンポッド(攻撃)はオート連射になります。	



ゲーム画面の見方

ゲーム画面には、プレイヤーのスコア（総得点）、自機の残機数、オーバーヒートのメーターが表示されています。

① スコア

プレイヤーの獲得した総得点数を表示します。

② 自機残機数

自機の残機数はマークで表示されます。自機の残機数はパワーアップアイテムで増やすことができます。マークには2種類あり、小さなマークは1機、大きなマークは5機分の残機数を示します。



③ メーター

横スクロール時 メーターは、特殊攻撃の状態を表示します。特殊攻撃は発射初期時にはレベル4の攻撃。以後、使用していくうちに加熱して熱を帯びてくると、レベルが3、2……と落ちていきます。最終的にはレベル1での攻撃になります。再びレベル1以上で攻撃したい時は、特殊攻撃を撃つのをやめて冷却して下さい。

ボス・ステージ時 メーターは、自機のダメージ表示に変わります。この時、自機は3回までダメージに耐えることができますが4回目でアウトになります。

コンティニュー

ゲームオーバーになると、コンティニュー画面が表示されます。一定時間内でRUNボタンを押せば、やられたラウンドの最初から再スタートすることができます。コンティニューの回数は、Easyモードでは無限、Normalモード、Hardモード、Very Hardモードでは3回です。



オプションモード

- ① 自機の経験値(ポイント)
- ② 武器の経験値
- ③ メッセージ
- ④ 特殊攻撃のセレクト

ステージ1では使用できませんが、ステージ2以降では特殊攻撃をセレクトすることができます。特殊攻撃とは、各ステージ毎に、敵を撃墜した自機

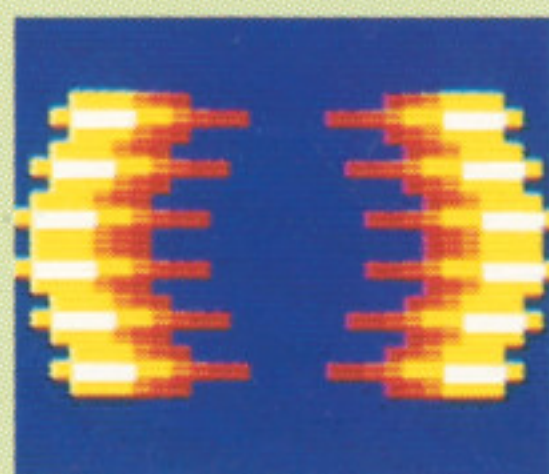
の経験値(ポイント)に応じて手に入れる(選択する)ことができる武器です。



特殊攻撃のセレクト方法

- 1 使用する武器を方向キーでセレクトします。自機の経験値が武器の経験値よりも高い時、メッセージ画面に武器の名称と機能が表示されます。
- 2 Iボタンを押すと武器についてのコメントが表示されます。Iボタンで決定、IIボタンでキャンセルになります。特殊攻撃のセレクトが終了すると、ゲーム画面に入ります。
- 3 特殊攻撃は1つのステージにつき1つだけ選択することができ、ステージ途中で変更はできません。また、一度使用した武器は次のステージでは調整中に入り、2回連続で使用することはできません。

特殊攻撃



ハーピー

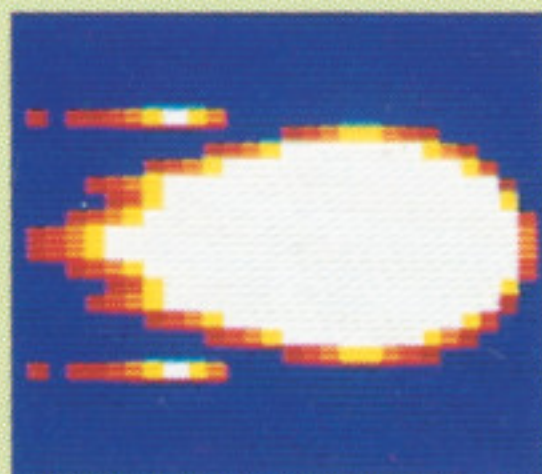
前後にショットを
発射します。

02

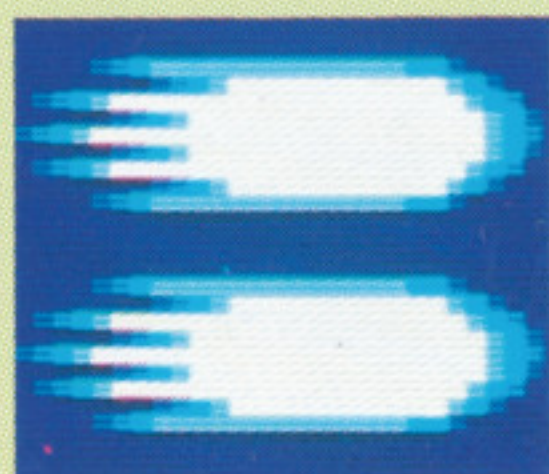
01

前方に貫通
弾を発射します。

エレメンタル



03



エティン

前方にツインレー
ザーを発射
します。

04

誘導ミ
サイルを発射
します。(最高5発)

ヒドラ



05



セイレーン

攻撃可能なピンポ
イントバリア
です。



ホーネット

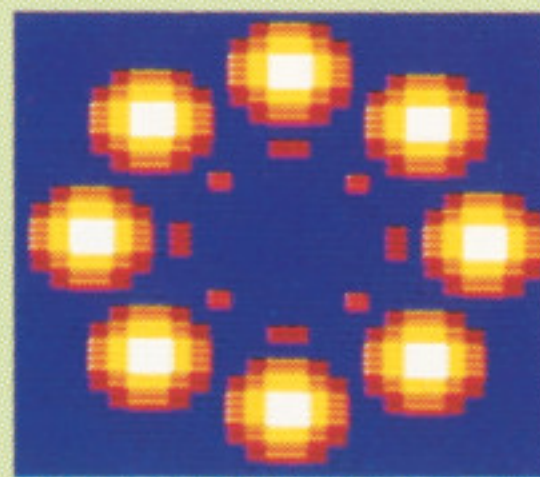
前方広範囲にレー
ザーを乱発射
します。

07

06

全方向にショ
ットを発射します。

フェニックス



08



サラマンダー

ナバーム弾を発射
します。

09

下方向
にレーザー攻
撃をするオプション

メデューサー



10



キマイラ

フォーメーション
可変可能なオ
プション



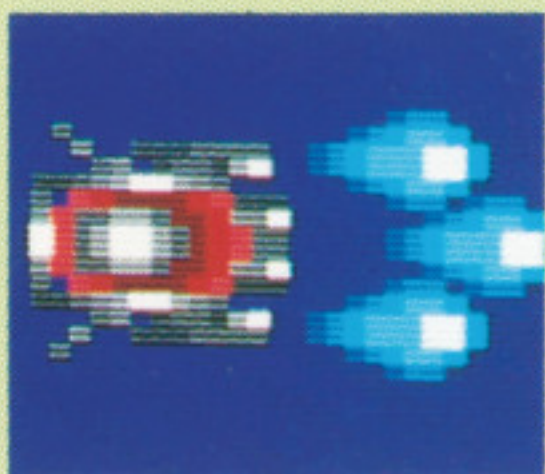
ラミーア

全方向にレーザーを
発射するオプション

12

縦一列にショット攻撃するオプション

シルフ



11



グリフォン

強力なミサイルポッド

14

最強の誘導レーザー

ワイバーン



13

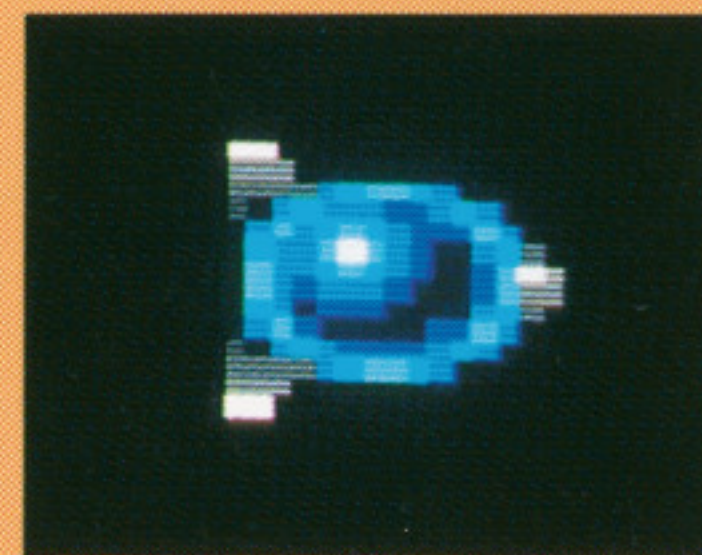


アイテム(赤)

ショットのパワーが上がります。

アイテム(青)

ミサイルのパワーが上がります。



アイテム

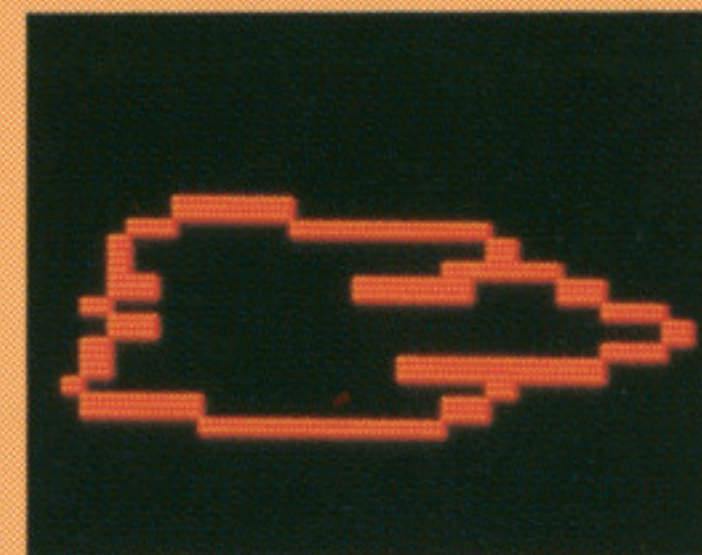


1 up。残機数が1増えます。

ミンメイ

一定時間、無敵になります。

バルキリーの影



ステージとボス紹介

BOSS

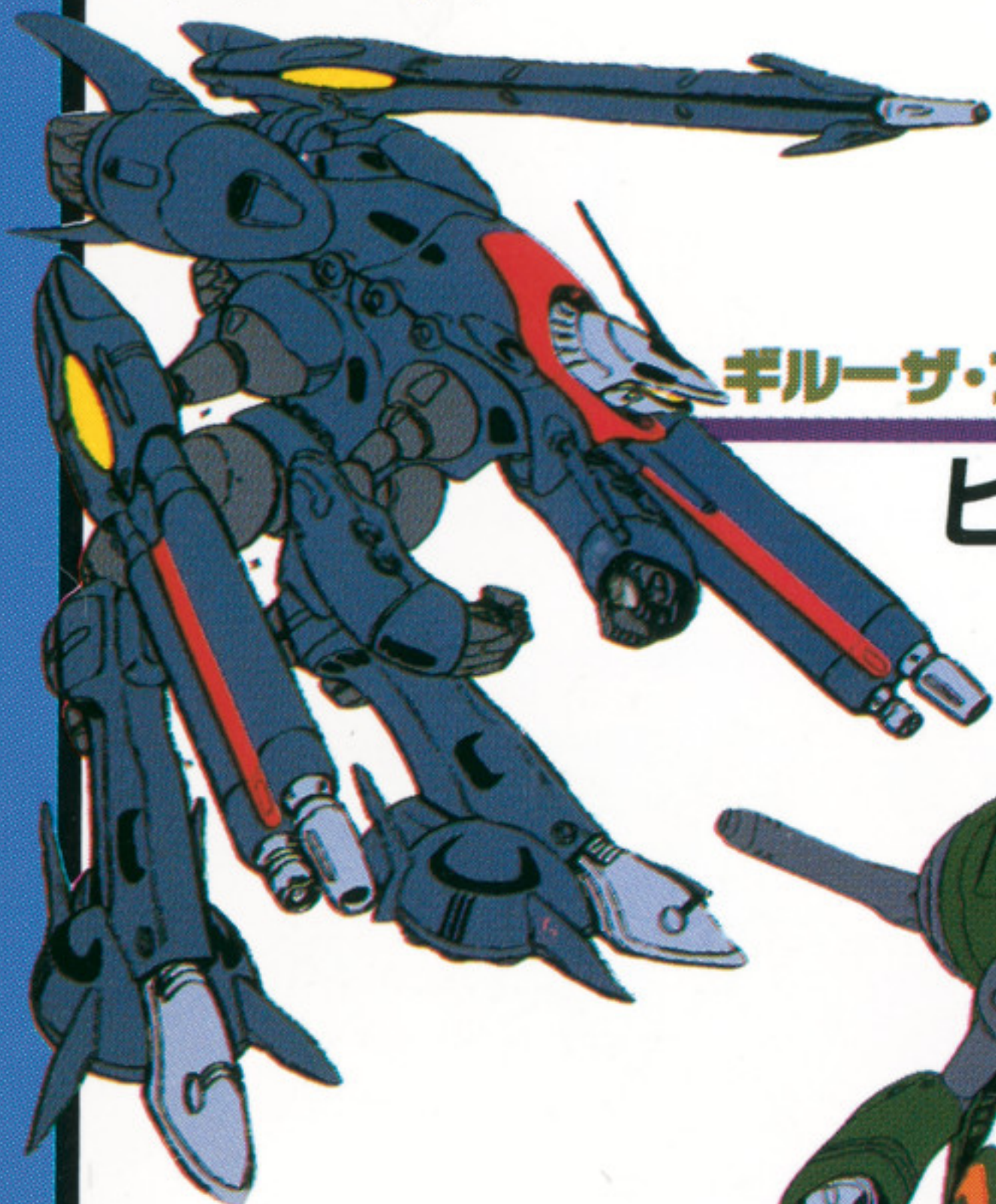


Stage 1

Exa クラージュ

ゼントラーディ・シエル

BOSS

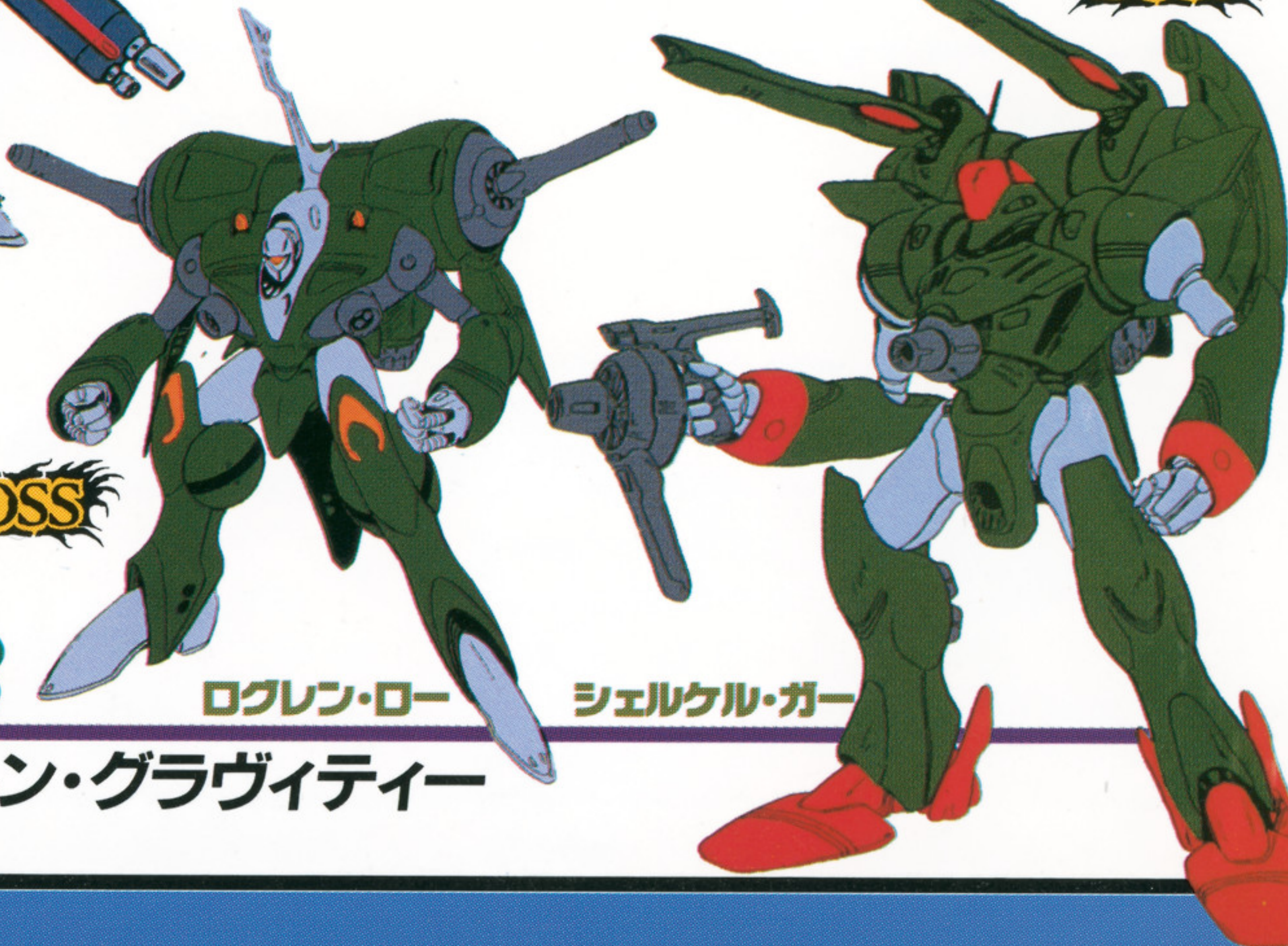


ギルサー・フリー

Stage 2

ビスイレント・ネプチューン

BOSS



Stage 3

ログレン・ロー

シェルケル・ガー

トリトン・グラヴィティ

BOSS

Stage 4

BOSS

ダイダロス・プロジェクト

オクティ・ガンドウーラ

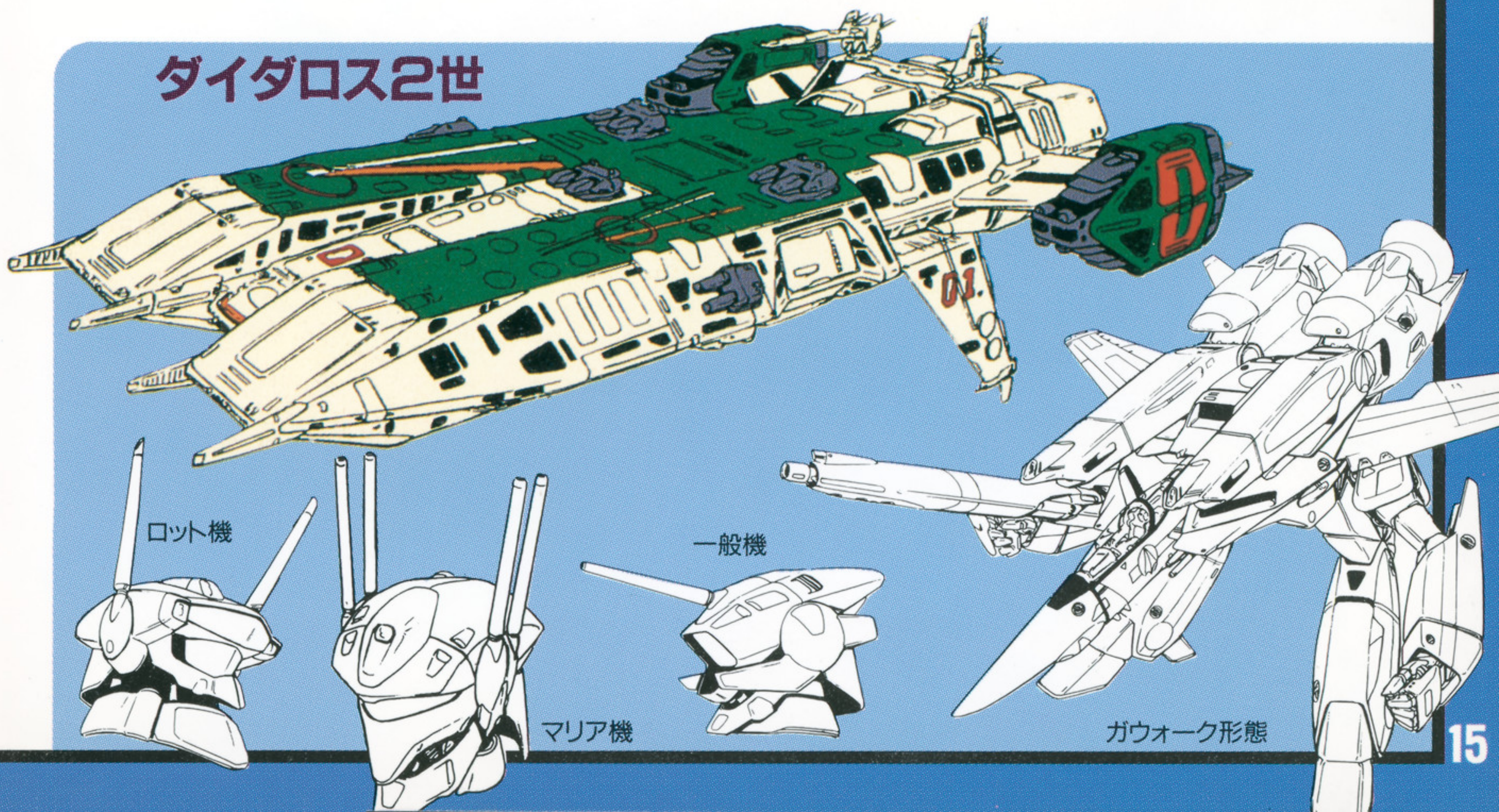
Stage 5

BOSS

トリプル・パワー

マグゼミグ・ラ
シグノミュール
ミックビット

ダイダロス2世



人気シリーズ・待望の第3弾! 今度はスーパーアクションだ!!

大好評の「らんま1/2」がまたまた世間をお騒がせ。
今度はスーパーアクションでお目見えします。
期待を裏切ることのない大スケールで、再び登場!
近日発売(1992年4月現在)

PC
Engine

RANMA NIBUNNOICHI

らんま1/2

©高橋留美子 / 小学館・キティ・フジテレビ



SUPER CD ROM² / CD ROM² 両対応



NSCD2007

メサイヤ
MSX

NCS 日本コンピュータシステム株式会社

〒106 東京都港区西麻布4-16-13第28森ビル TEL.03-3486-6311~5(代表)
お問い合わせはソフトウェアプロダクト部(直通)03-3486-6588(受付時間)9時~18時

COMPACT
disc

サービステレホン ☎ 03-3486-6318 (テープ)

※攻略法等のお問い合わせは書面にてお願いします。