

**HE**  
system

**Vol.40**  
©1991 HUDSON SOFT

PC Engine



# FINAL SOLDIER

ファイナルソルジャー



HUDSON GROUP  
**HUDSON SOFT**®



**HuCARD**



このたびは、ハドソンのHuCARD、“ファイナルソルジャー”を

お買い上げいただき、誠にありがとうございました。

ご使用の前に、取扱い方、使用上の注意等、この「取扱説明書」をよくお読みいただき、正しい使用法でご愛用ください。なお、この「取扱説明書」は大切に保管してください。

**1** 精密機器ですので、極端な温度・湿度条件下での使用や保管、および強いショックを避けてください。また、カードを無理に折り曲げたりしないでください。



**2** 端子部に触れたり、水にぬらす等して汚さないでください。故障の原因となります。



**3** 端子部が、もし汚れたときは、やわらかいガーゼ、またはエチルアルコール（消毒用アルコール）を染み込ませたガーゼで軽くふいてください。

**4** テレビ画面からは、できるだけ離れて（2メートル程度）プレイしてください。



**5** 長時間プレイする場合は、健康のため、1時間ごとに5～10分の小休止をとってください。

※リセット方法

ゲーム中にRUNボタンを押しながらSELECTボタンを押すと、ゲームを最初からやりなおすことができます。

**HuCARD**はHE<sup>senyou</sup>専用のゲームカードです。  
system

※品質には万全を期していますが、万一製品に当社の責任による不都合がありました場合、新しい製品とお取りかえいたします。それ以外の責任はご容赦ください。※このソフトを当社に無断で複製すること、及び賃貸業に使用することを禁じます。





# FINAL SOLDIER

時は23世紀初頭……平和であった地球に最大の危機が訪れた!

大西洋上の上空2000マイルに、突如時空の歪みが発生し、おびただしい数の未来兵器が出現したのだ。時間と空間を自由自在に操る生体兵器“ガデルエル”のひきいるその兵器群は、25世紀の未来超大国が人類の歴史を変えんとするために、過去のあらゆる時代に送りこんできたものであった。

23世紀の地球上の各国軍隊は、この未来からの侵略に必死の抵抗をおこなったが、200年の戦闘能力の差の前では成すすべはなかった。だがその一方で各国の科学アカデミーが総動員し、当時の科学力の粋を結集して一機の戦闘機を作り上げた。史上初の時空航行システムを搭載し、各国軍部内機密の新兵器を装備しつくしたこの戦闘機は“零式ドライアード”と命名され、対未来超大国“ガデルエル”への最後の切り札として、備えられたのであった。

すでに20世紀の地球では、ガデルエルによって大規模な破壊と殺りくが引き起こされていた。そして23世紀の地球においても、ガデルエルの魔の手は地上から宇宙へとのびていった。

過去と、そして現在の地球を守るため、ドライアードは未知なる時間の彼方へと旅立っていく……。



# コントローラーの使い方

## 方向キー

自機の移動に使用します。全8方向に移動することができます。

## Ⅱ ボタン

自機の弾を発射するのに使用します。

## Ⅰ ボタン

オプションを、全方向ウェーブに変える時に使用します。

## セレクトボタン

ゲーム中自機のスピードを3段階まで変更されます。またその時にバックファイヤーで敵を攻撃することもできます。

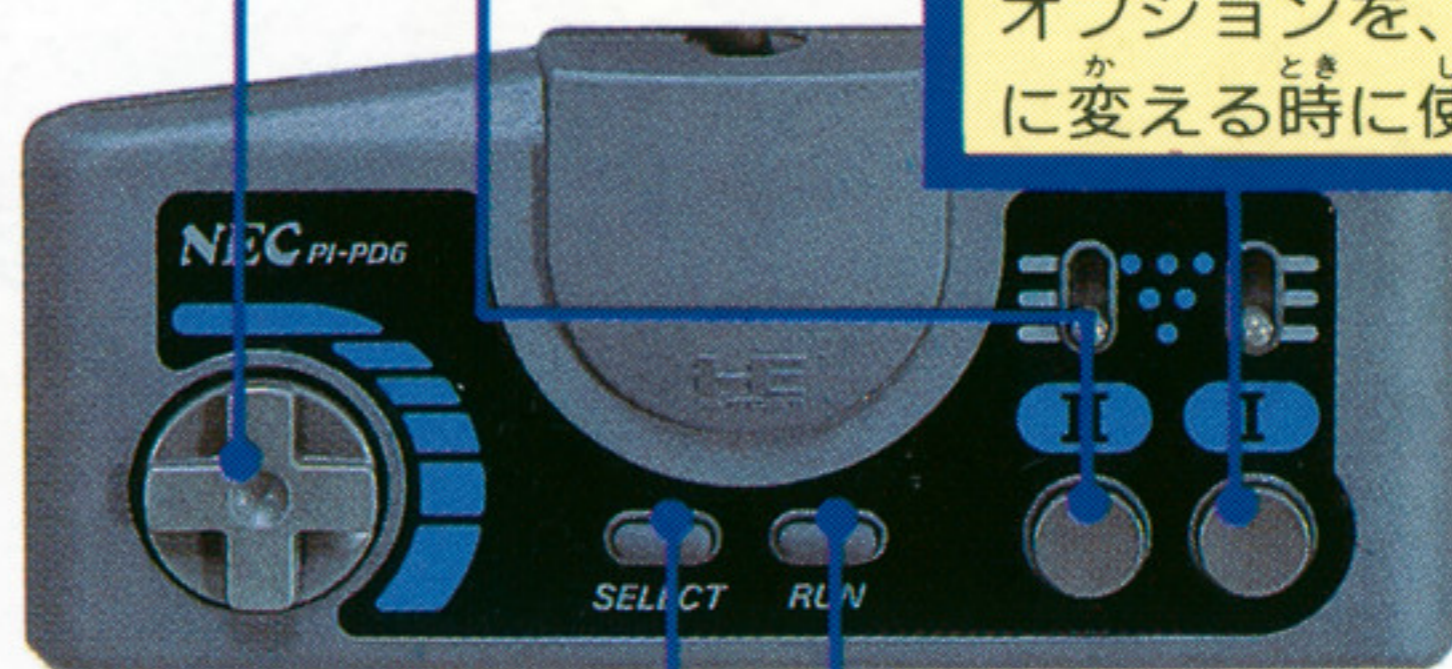
ロー  
LOW



ミディアム  
MEDIUM



ハイ  
HIGH



## ランボタン

ゲームスタート、ポーズに使用します。

## 画面説明

### タイトル画面

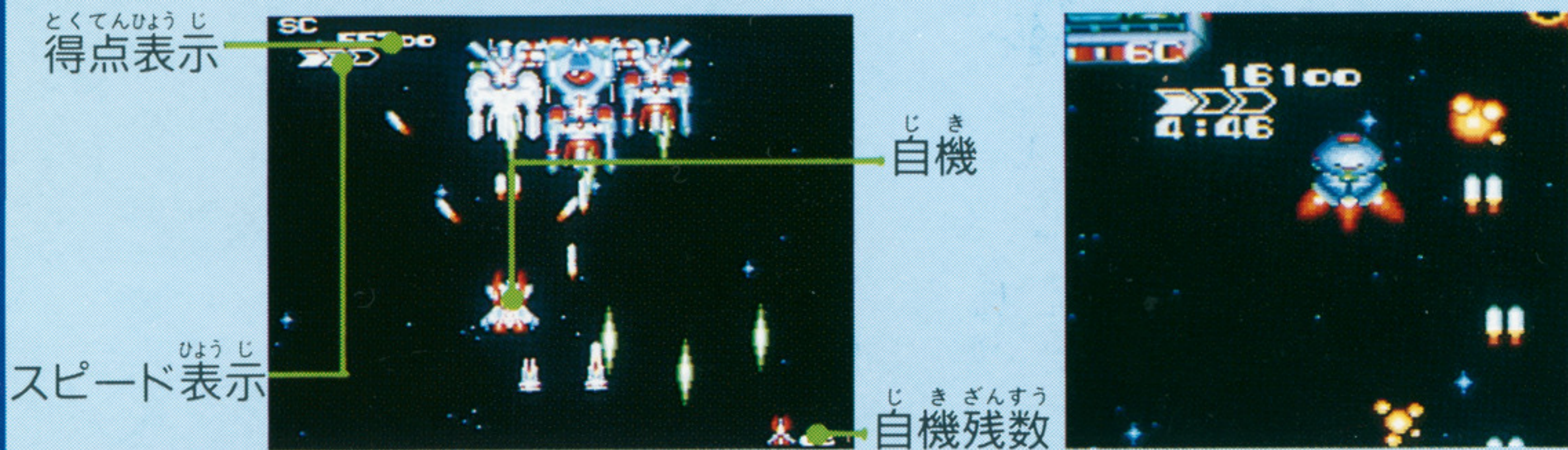
このファイナルソルジャーには、5つのモードがあります。タイトル画面でセレクトを押すと、各モードを選ぶことができ、ランボタンでそのモードが始まります。これは、SCOREモード、SET UP モードも同じです。また、リセットはランを押しながら、セレクトでかかります。





## ゲーム画面

画面は、中ボス、ボスと戦う時以外は、全て縦スクロールで進みます。対ボスの時は、ノンスクロールでの戦闘になるので注意して下さい。基本的な画面の表示は下の通りですが、2分、5分モードでは多少異なります。



2分、5分モードでは、通常画面に、残りタイムが表示されます。

## ゲームオーバー・コンティニューについて



ゲームオーバー後、コンティニュー画面が表示されたら、セレクトボタンでコマンドを選んでランボタンを押します。コマンドについては次の通りです。

CONTINUE——ステージの始めからスタート。(無制限)

SET UP——武器選択画面になります。

GAME OVER——タイトル画面に戻ります。

### ■バックアップラム(天の声2)の対応について

ノーマルゲーム及び2分・5分モードのハイスコアは、バックアップラムが接続されていると自動的に記録され、電源投入時に自動的に読み込みます。但し、バックアップラムが初期化されていない場合や、記録できるエリアが足りない場合には、書き込みは行なわれません。



# ノーマルゲームモード

ノーマルゲームモードでは、時間制限は無く、武器やレベルが選択できます。全7面構成で各ステージのボスキャラを倒すことが目的です。2分モード、5分モードで高得点を狙うためにもこのモードをプレイした方がいいでしょう。



タイトル画面でセレクトを押すと、モードチェンジ。

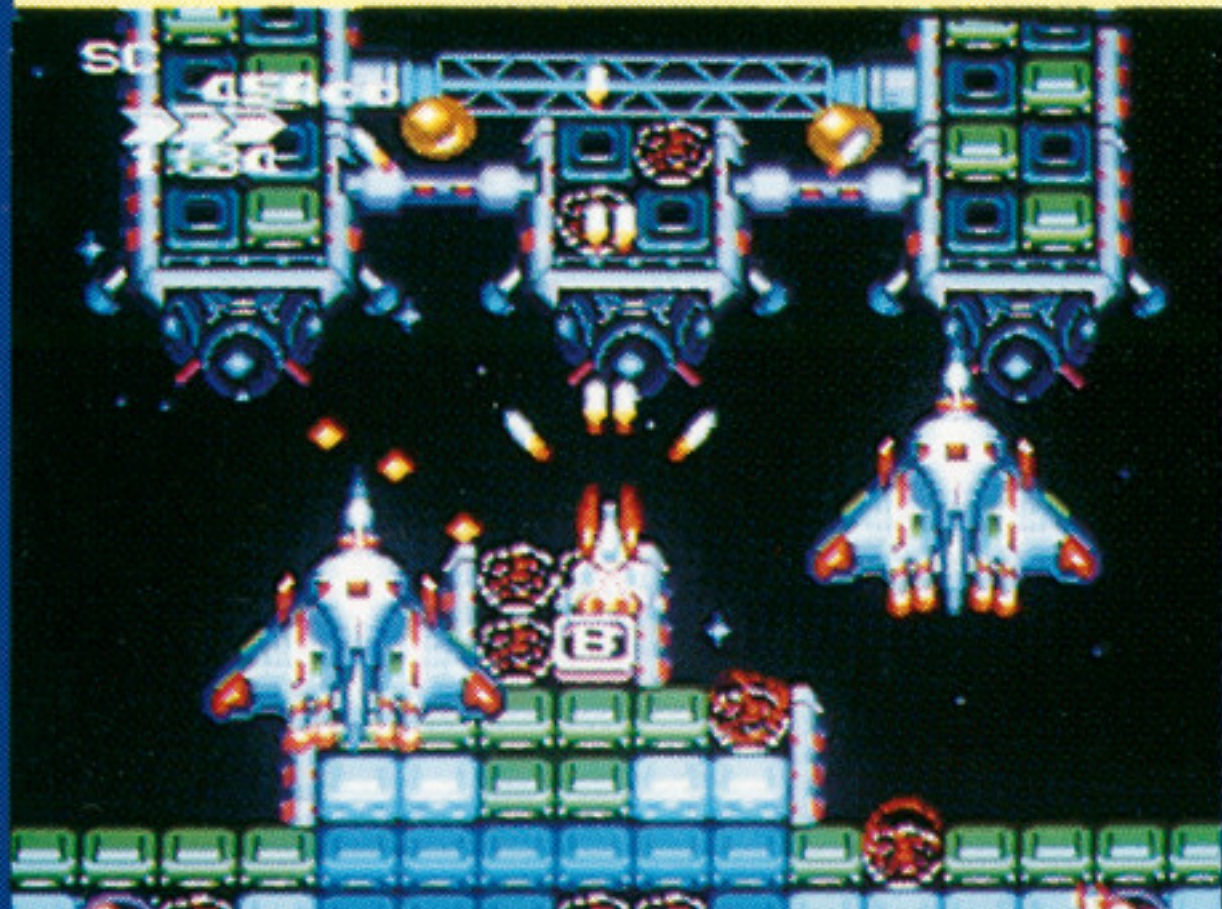
ノーマルゲームは全7ステージだ。道は長いぞ！



## 2分・5分モード

### 2分モード

2分モードは、2分間で何点取れるかを目的にしたモードで、キャラバンではこのモードが予選に使用されます。テクニックが大事なモードです。

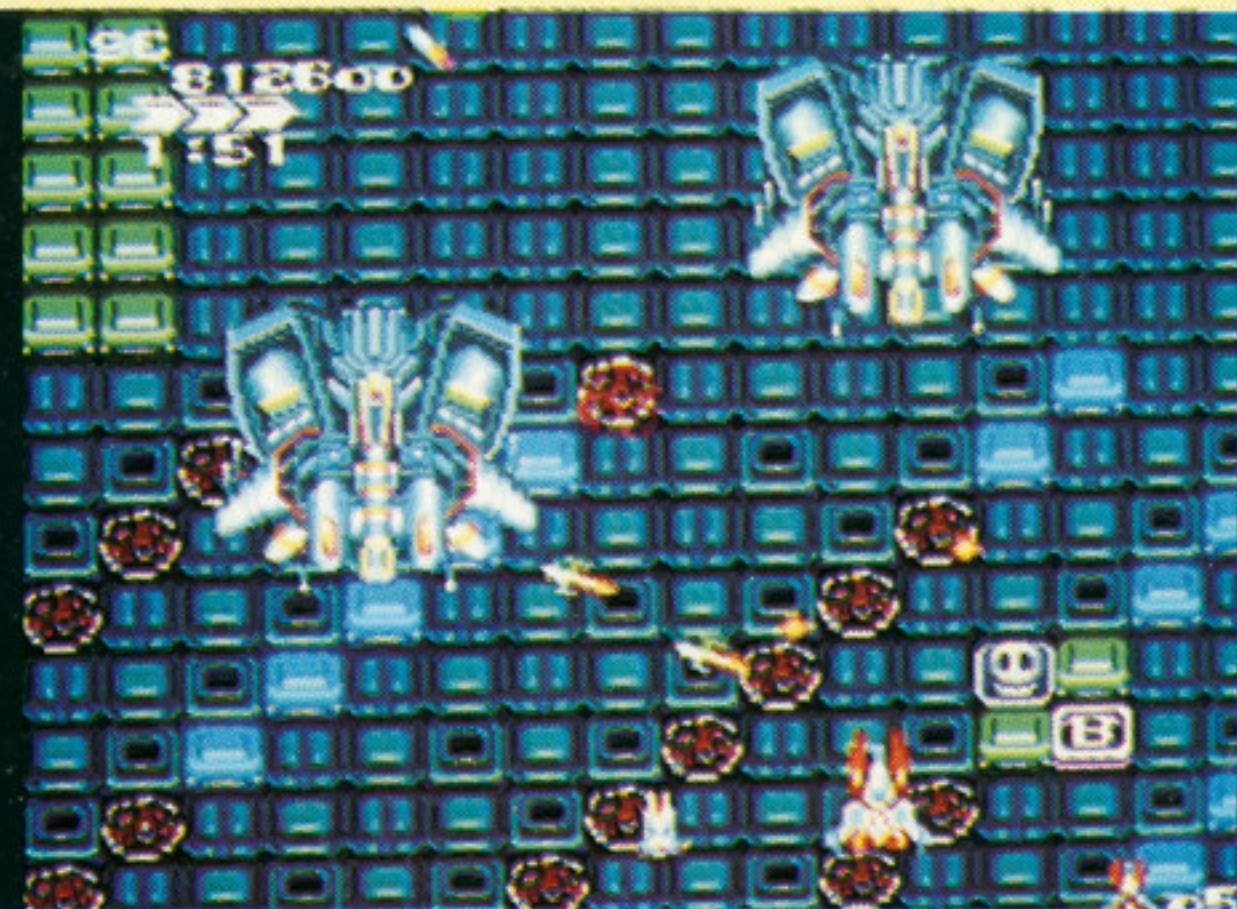


スピーディな操作が、高得点を取る力ギだ。

### 5分モード

5分モードは、5分間で何点取れるかを目的としたモードで、キャラバンでは決勝に使用されます。練習量が勝負の別目といえるでしょう。

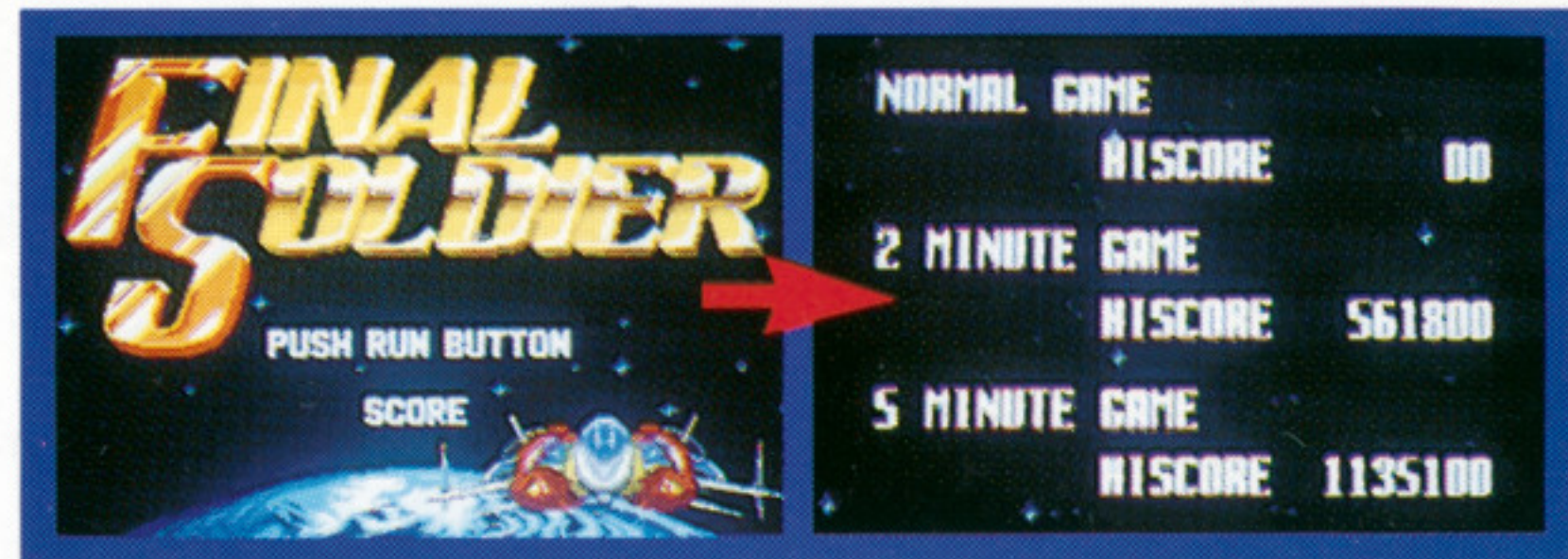
5分は長い。敵に当たらないことも、重要なポイントだ。





# SCORE—スコア—

2分モード、5分モード、ノーマルモードの、ハイスコアが表示されます。リセットしても得点は消えません。

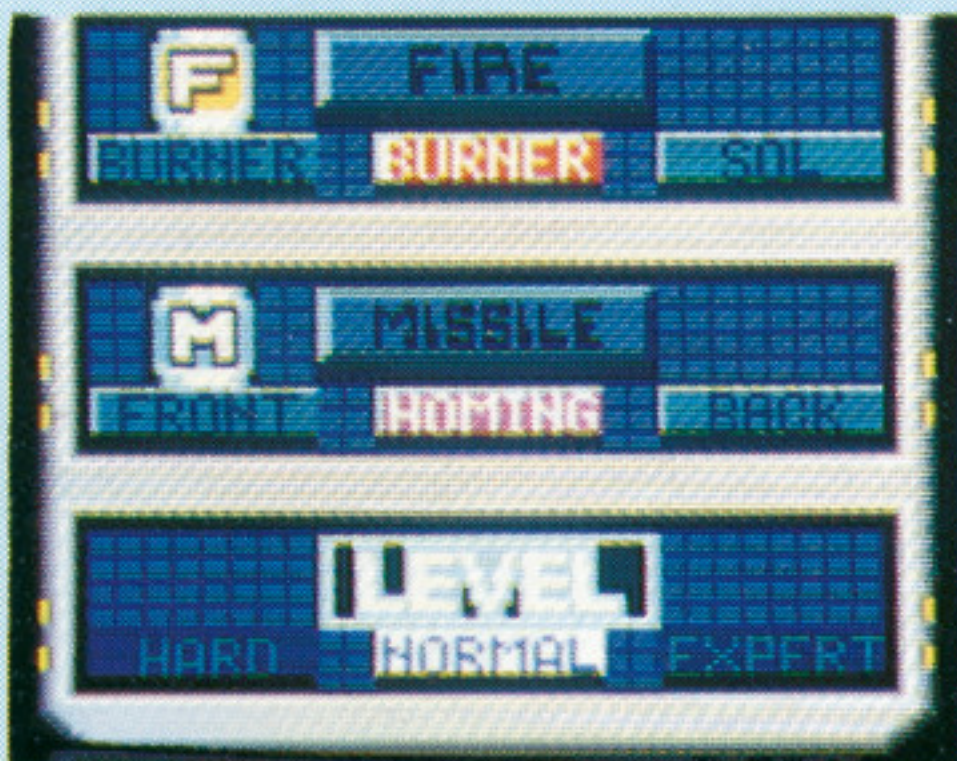


# SETUP—武器選択—レベル—

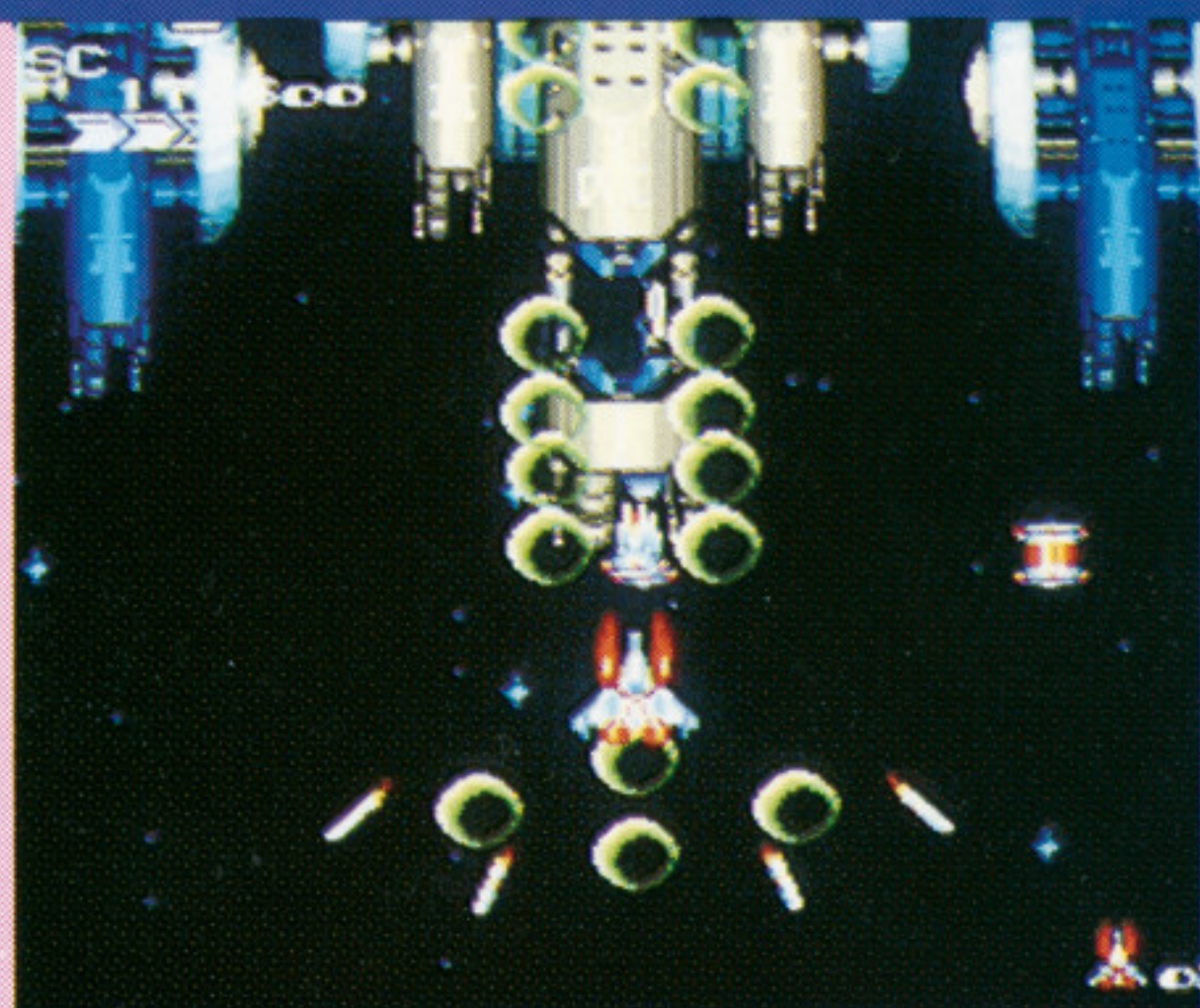
パワーアップ時の各武器の攻撃パターンを各3種類の中から、選ぶことができます。ただし、ノーマルモードでのみ使用可能なので、2分、5分モードでは使えません。はやく自分のプレイしやすい武器を見つけて、クリアを目差しましょう。また、コンティニュー時も選択できます。

## レベルセレクトについて

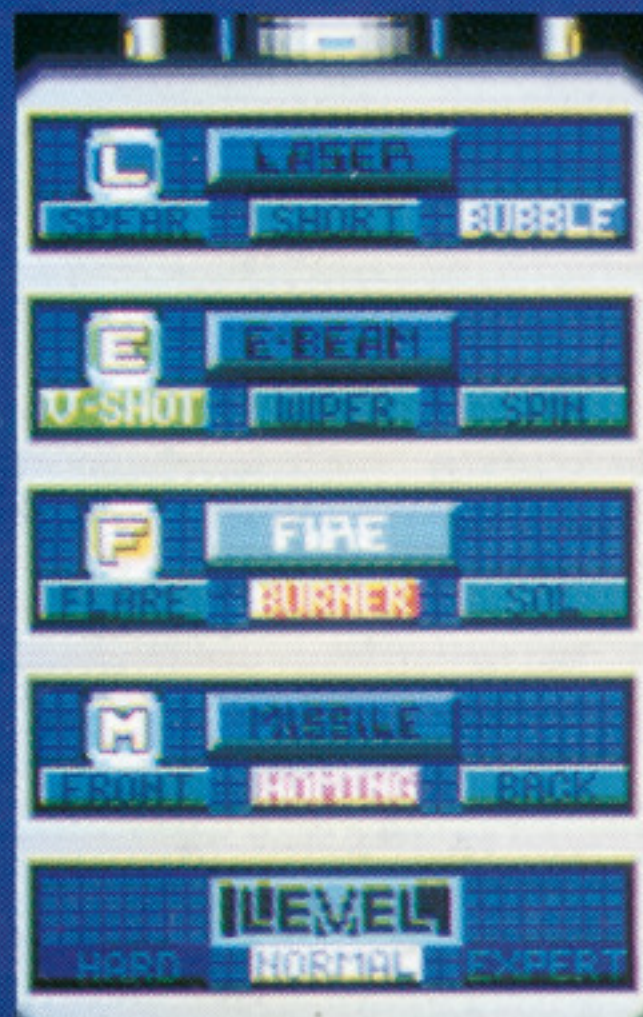
レベルセレクトは、“ノーマル”“ハード”“エキスパート”の3つのレベルを選ん  
でプレイすることができます。ただし、ノーマルモードのみの機能です。



武器のパターンを変えたいなと思ったら……



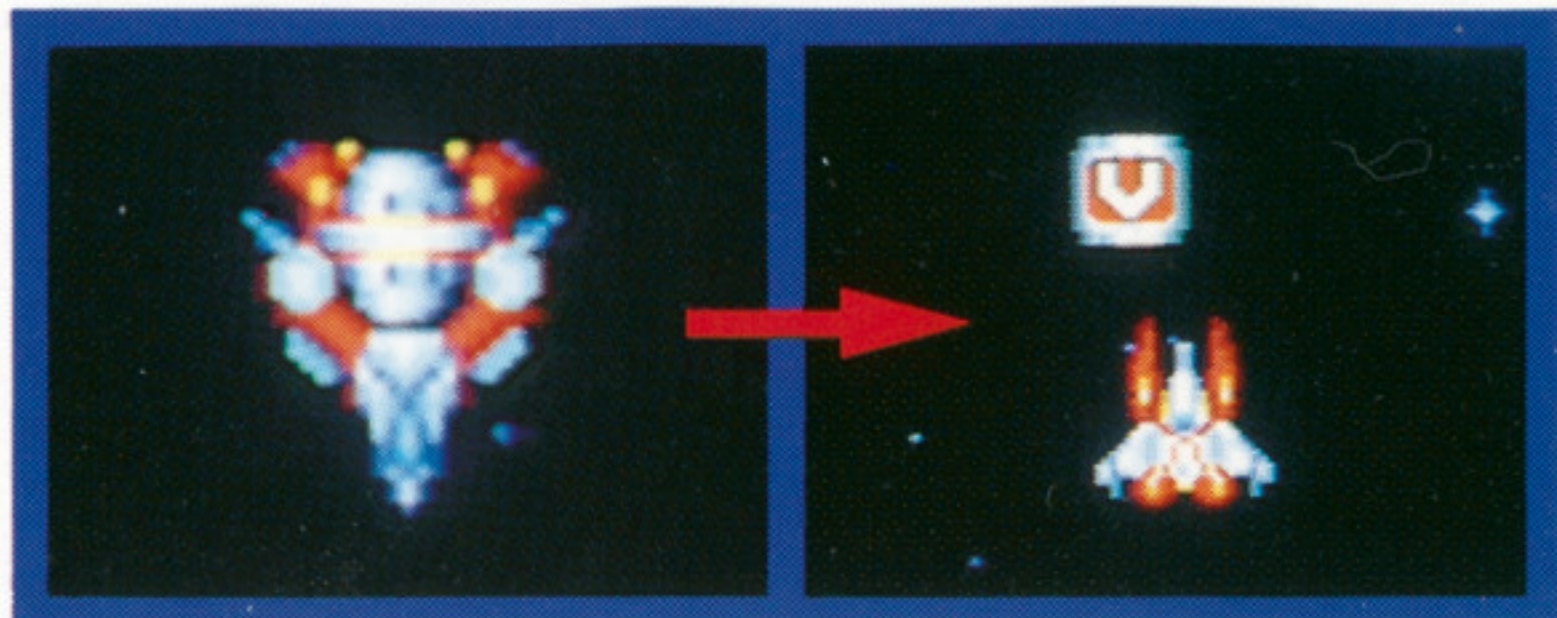
新しく始める前、コンティニューする時などに、他の武器を選ぼう





# パワーアップ

攻撃用武器は4種類+ミサイル、オプションがあります。4種類の武器は、同じアイテムを取っていくごとに各3段階までパワーアップすることができます。ただし途中で他のアイテムを取っても攻撃方法が変わるだけでパワーアップはしません。また、自機が敵や敵の弾に当たるとランクが下がり、パワーアップしていない状態のときに当たると、自機は破壊されます。



## バルカンショット

自機が最初から装備しており、パワーアップすると多方向に撃てる。



## エナジーショット

緑色の光の輪が、前方及び後方に飛んでいく武器。

2WAY



4WAY



6WAY



Vショット



ワイパーショット



スピンショット



## レーザー

貫通力のある武器。バブルタイプだけ他とは攻撃法が違う。



## ファイヤー

火柱や火の玉を前方に撃ち出す武器。かなり威力がある。

スパアレーザー



レーザーショット



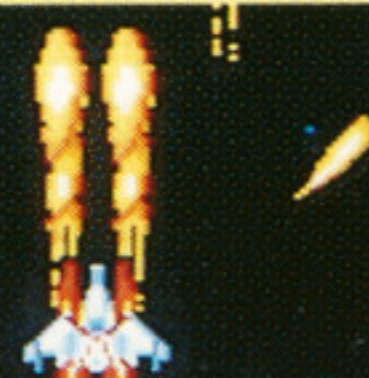
バブルレーザー



フレアー



バーナー



ソル



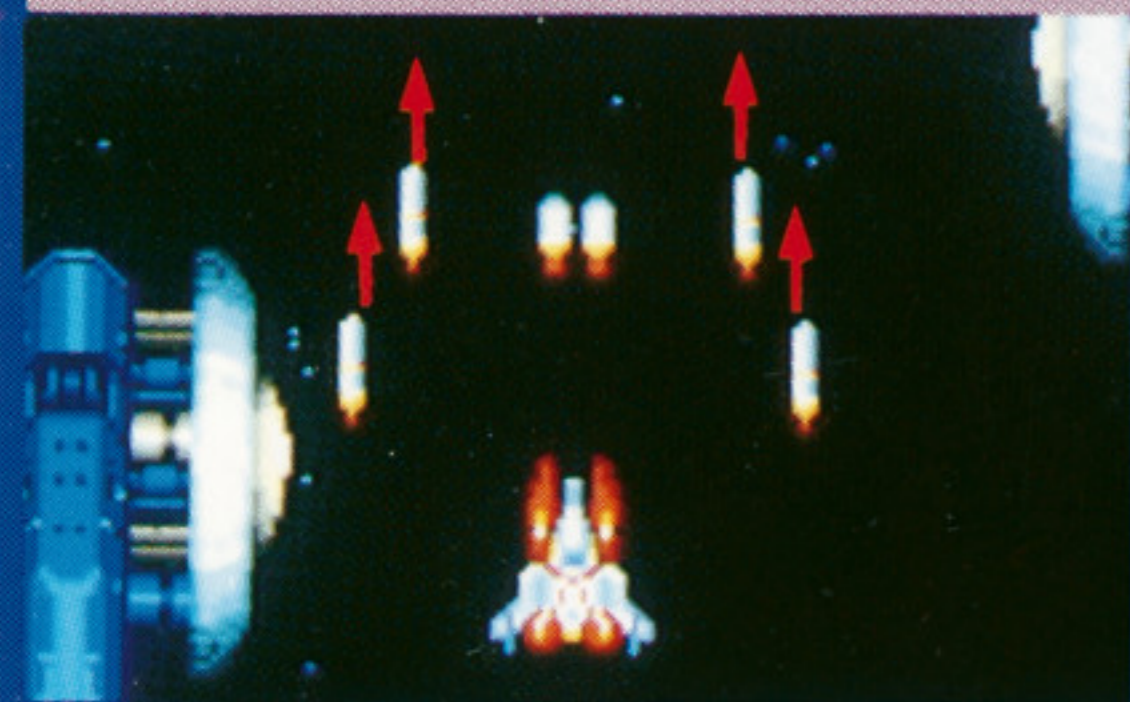


# ミサイル

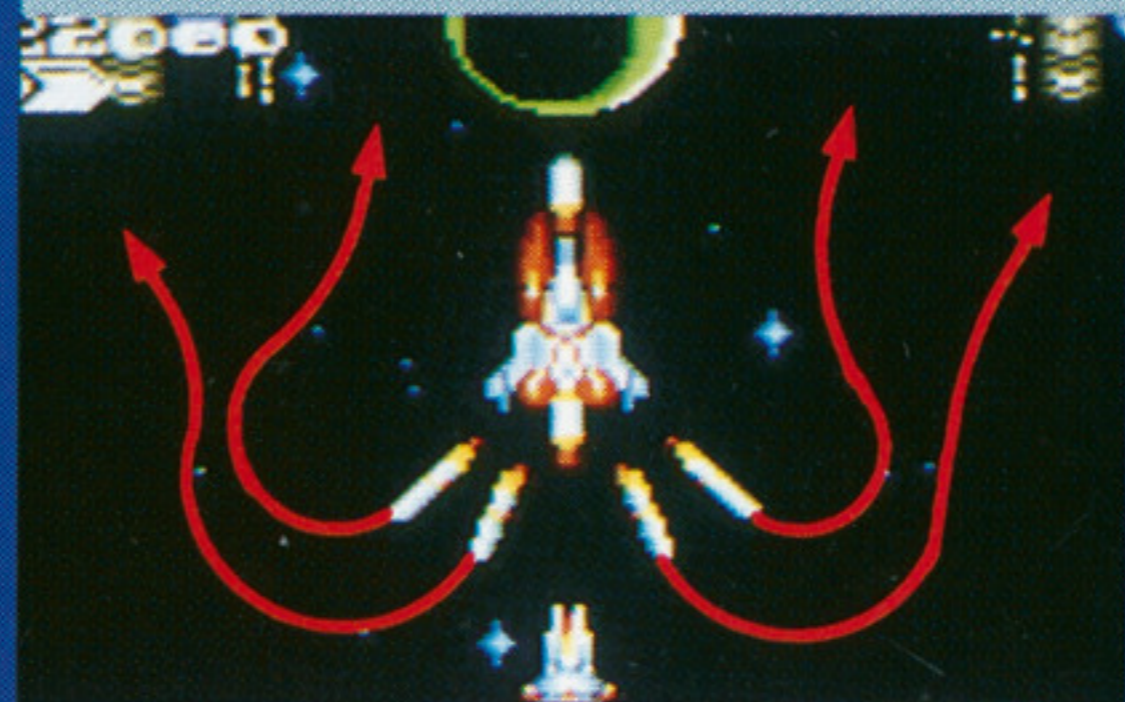
ミサイルは、前方にのみ弾を発射するフロント、敵を追撃するホーミング、後方にのみ弾を発射するバックの3種類あります。これらは、SET UPモードでのみ選択することができ、ゲーム中のチェンジはできません。ゲームを始める前によく考えてみましょう。



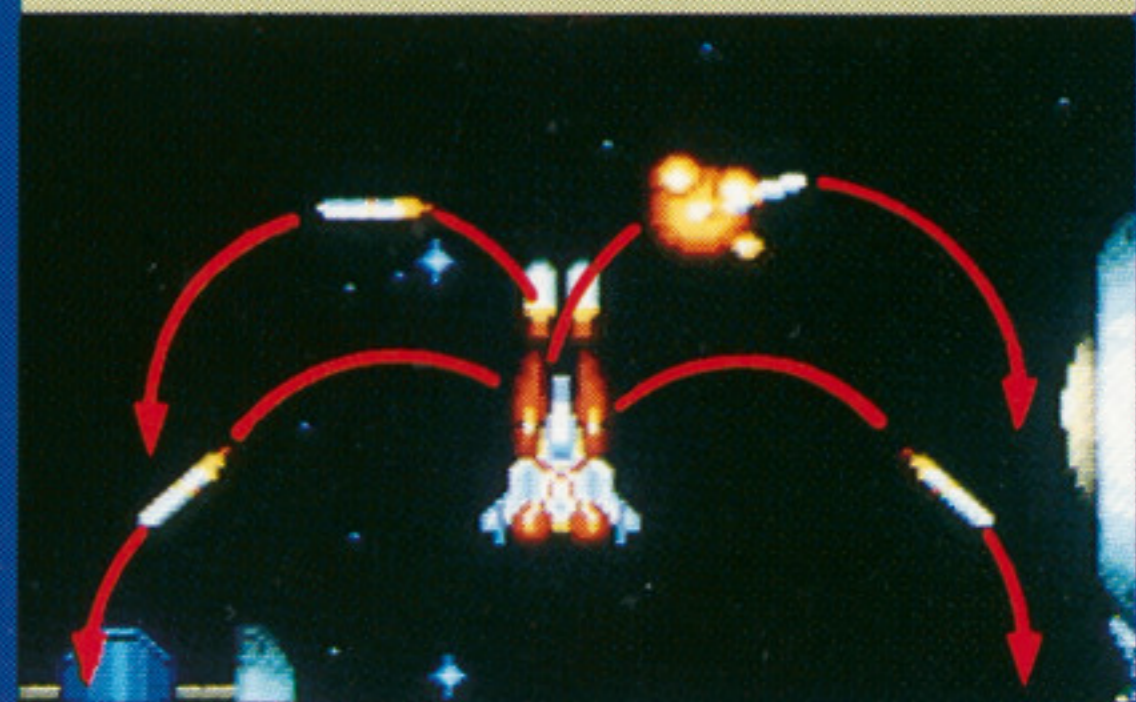
## フロント



## ホーミング



## バック



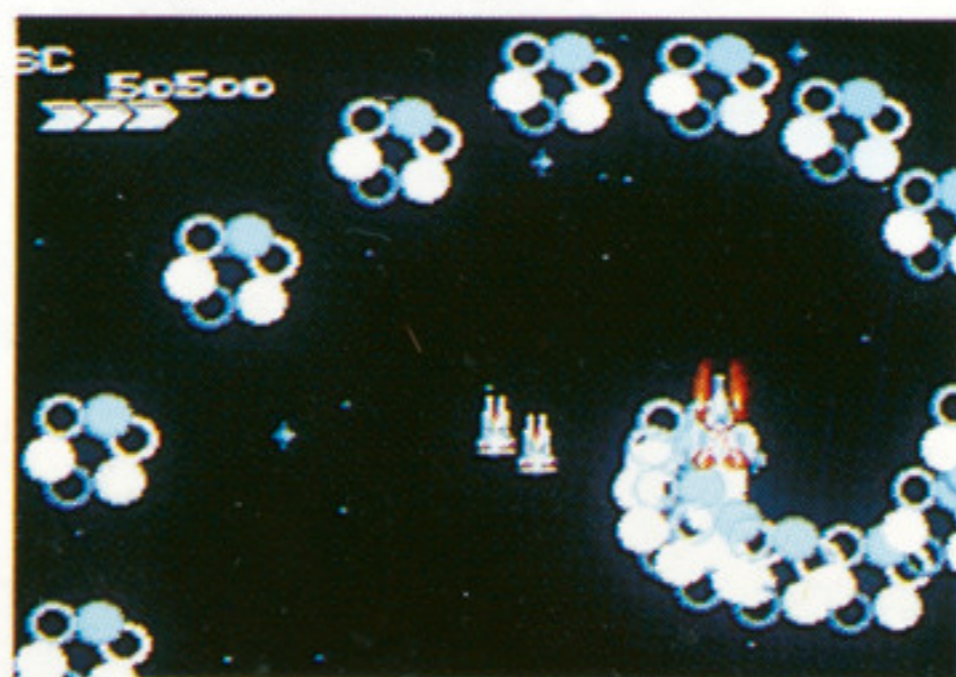
# オプション

オプションは、最大2つまでつきます。自機の動きをトレースしながら弾を撃ちますが、①ボタンを押すことによって、全方向ウェーブ(ボム)を放てます。その場合、オプションが1つ減ってしまうので、注意して使ってください。



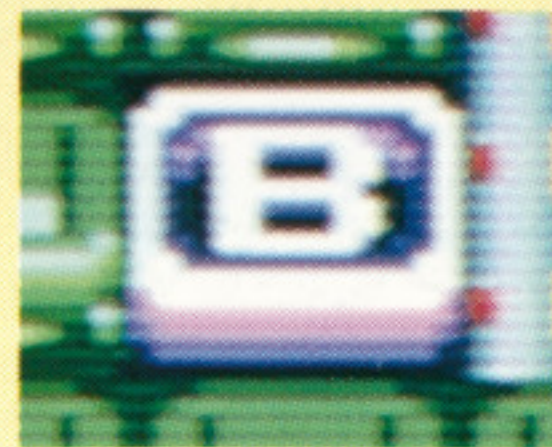
これがオプションだ。  
2個まで装着可能。

で固いヤツはウェーブ  
一掃しよう。



## ボーナスパネル

ボーナスパネルは、取る(壊す)ことによって、ボーナス得点が入ります。ただし、このパネルは2分・5分モードでしか現れません。



ステージのいたる所に隠されている。全部見つかるかな?



# てき 敵キャラ

## リップ



がめんうえ  
画面上から、ハイス  
PEEDで画面下に飛ん  
でくる。編隊を組んで  
くるので、できるだけ  
かずおお こうげき  
数多く攻撃しよう。弾  
は撃ってこないぞ。

## パマドライ



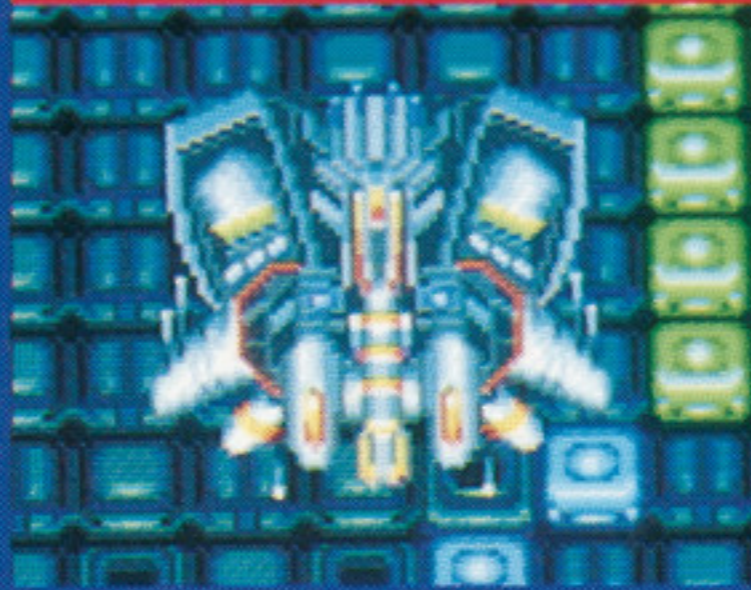
がめんうえ  
画面上からゆっくり  
と降りて、空中をさま  
よう。4発撃たないと  
たお ばつめ  
倒せないが、1発目が  
あ がめんがい に  
当たると画面外に逃げ  
てしまう高得点キャラ。

## B2



ちゅうがたせん  
エイのような中型戦  
とうき なんぼつ う  
闘機。何発か撃たない  
と倒せないうえ2、3  
き しゅつげん  
機で出現してくる。近  
づいて、一気に勝負を  
かけよう。

## リノ・グラント



など しゅつげん  
ステージ3等に出現  
する中型戦闘機。いき  
なり出現するので、前  
のほうにいと当たって  
しまう。誘導弾が曲者  
だ。

## ガザロ

ふん かい  
2分モードで1回、  
ふん かい  
5分モードで2回出  
てくる高得点キャラ。  
がめんした あらわ  
画面下から現れて、  
ちゅうおう がったい  
中央で合体する。



そとがわ こうげき  
外側から攻撃して  
たお うちがわ  
も倒せるが、内側に  
はい こうげき  
入りながら攻撃する  
と8万点のボーナス  
が入る。

## デラジア

ふん ぜん  
2分モードでは前  
方から、5分モード  
では前方、後方から  
しゅつげん かい め しゅつげん  
出現（2回目出現の  
とき）してくる。



どうじ  
2つ（4つ）同時  
たお まんてん  
に倒すと、8万点（16  
まんてん  
万点）のボーナスが  
はい しんちょう こう  
入るから、慎重に攻  
げき  
撃しよう。





# ボスキャラ

## ドヴェルグ&ガヴェルグ

すべてのモードで、1番最初に出現するボス。2体で別々の攻撃を展開してくるので、少々手強い。ドヴェルグはホーミングミサイルで、ガヴェルグは機雷をバラまいて攻撃してくる。移動する時にマジックハンドを使うので、よけて戦おう。

まず最初に、青色のドヴェルグが登場する。

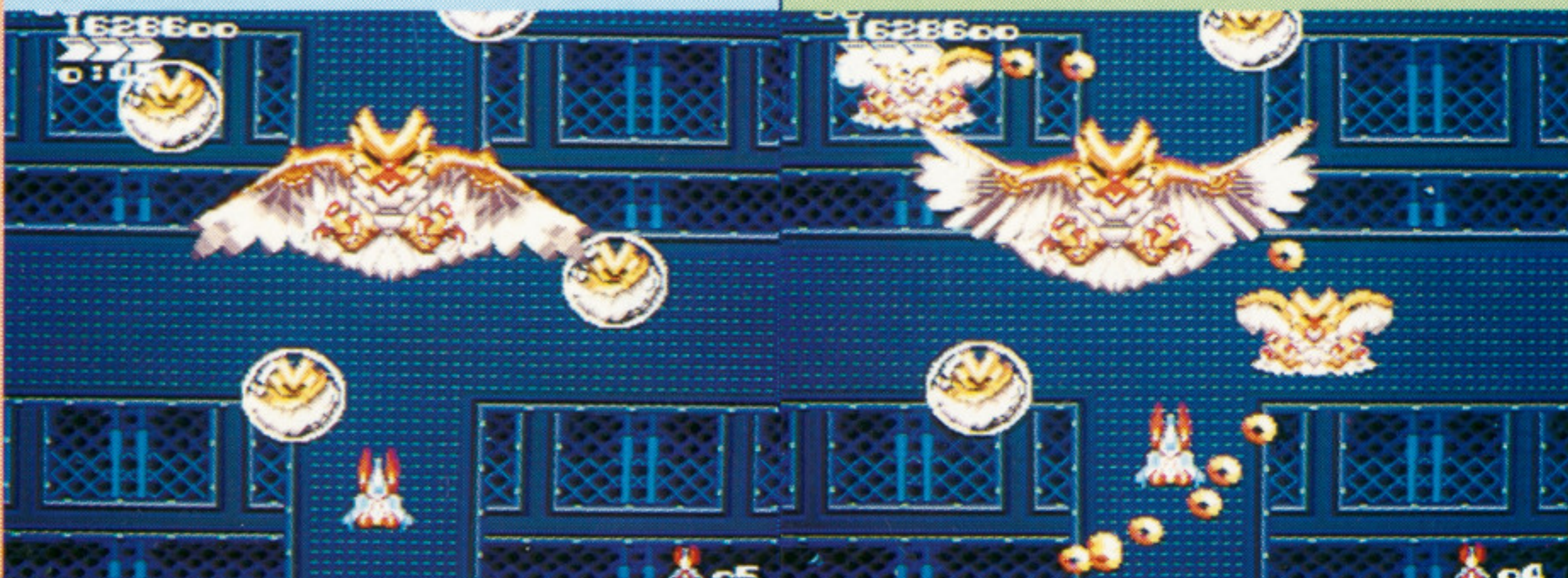


2体の攻撃は、相当激しい。パワーアップしてないとツライぞ。

## ゴルジャノイ

5分モードのボス。最初は自分から攻撃してこないが、回りをまわっているカプセルを壊すと、中にいた子供が攻撃してくる。子供のバラまく弾はかなりよけづらいので気をつけよう。

ゴルジャノイは、よけるスペースがせまいのだ。



子供の攻撃に追いつめられないように戦おう。





HUDSON GROUP  
**HUDSON SOFT**®

本 社 〒062 札幌市豊平区平岸3条5丁目1番18号 ハドソンビル TEL 011-841-4622  
東京支社 〒162 東京都新宿区市谷田町3丁目1番1号 ハドソンビル TEL 03-3260-4622  
大阪支店 〒542 大阪市中央区東心斎橋1丁目1番10号 大阪料理会館ビル5階 TEL 06-251-4622  
営 業 所 札幌・名古屋・福岡