

TE
system
PC Engine

SUPER
CD-ROM² SYSTEM



Sylphid
シルフィア

トンキンハウス

このたびは、**トンキンハウス**のゲームソフトをお買い上げいただき、誠にありがとうございました。ご使用の前に、この「取扱説明書」をよくお読みになり、正しくご使用ください。

Super CD・ROM²ソフト使用上の注意

- ①PCエンジン、CD・ROM²などハードの接続及び動作方法に関しましては、各機器に付属の「取扱説明書」を必ずご熟読の上ご使用ください。
- ②CD-ROMディスクには表と裏があります。必ずゲームタイトルが印刷されている面を上にしてセッティングしてください。
- ③ゲームプレイ中にCD・ROM²プレイヤーの蓋を開けたり、CD・ROM²本体に振動を与えないでください。正常なプレイが出来なかつたり、本体やソフトを痛める場合があります。
- ④CD・ROM²ディスクは音楽用CDプレイヤーでは、使用しないでください。コンピュータ用データがオーディオ機器に悪影響を及ぼす場合があります。

健康に関する注意

本機を使用される場合は、極力疲れた状態で使用することは避け、テレビ画面からできるだけ離れてゲームをしてください。長時間ゲームを続ける場合は健康のため、1時間ごとに10～15分の休みをとってください。

また、ごく稀に、強い光の刺激や、光の点滅を受けている時に、一時的に筋肉のけいれんや、意識の喪失等の症状が現れるという例が報告されています。こうした症状を経験したことのある人は、テレビゲームをする前に必ず医師に相談してください。また、テレビゲームをしていて、このような症状が起きた場合には、ゲームを止め、医師に相談してください。

このCD・ROM²ディスクは、「**SUPER**CD-ROM²」専用ソフトです。
従来の「**CD-ROM²SYSTEM**」では動作いたしませんのでご注意ください。
動作させるためには、「**SUPER SYSTEM CARD**」が必要です。

遠い昔、まだ人間と神々が共に暮らしていた時代のこと……

冥界の奥深くさまよう、かつて神々に打ち倒された邪悪なものたちの思念に支配された冥界の王ハデスは、天界の神々に反乱を起こした。

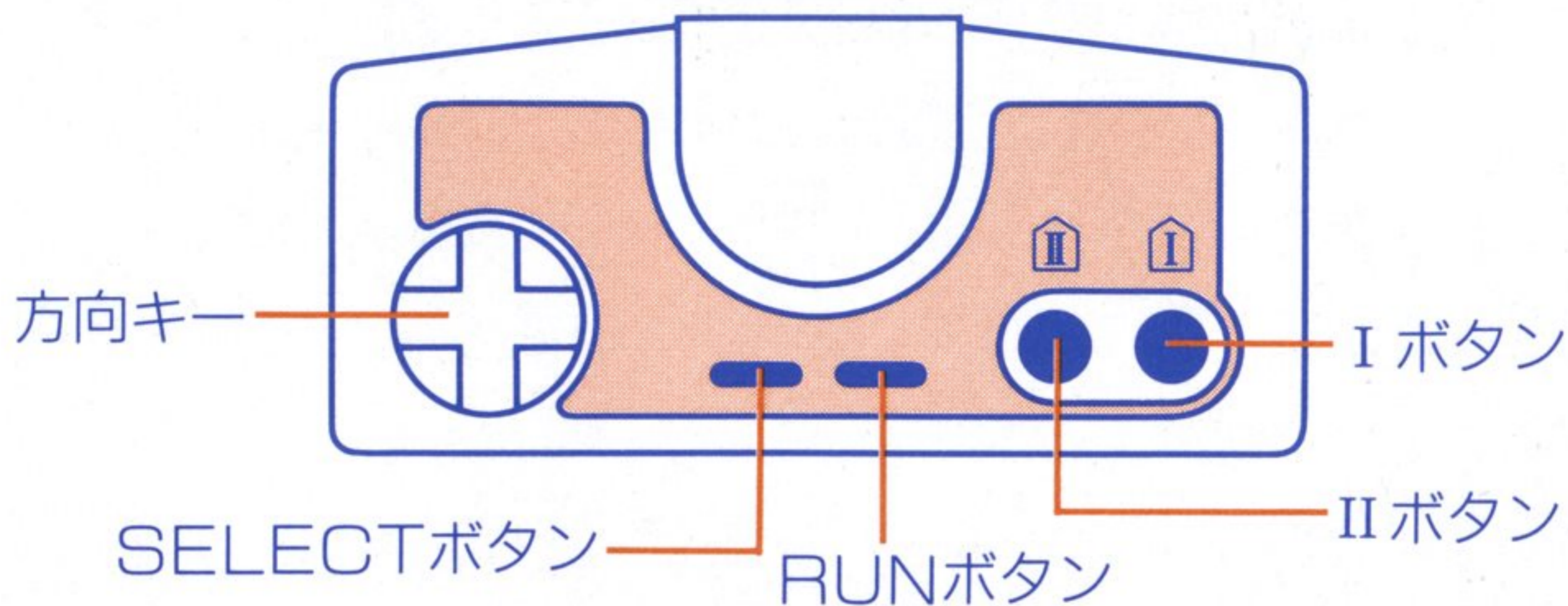
虚を突かれ惨敗したゼウスらオリュンポスの神々は、天界に結界を張り、傷が癒えてその力が戻るのを待つしかなかった……

地上では、いつ果てるとも知れぬハデス軍の^{きつりく}殺戮が続いた。しかし、勇敢にも彼らにたった一人で戦いを挑んだ少女がいた。だが、彼女の勇気も圧倒的な力の前には通じず、その^{やいば}刃に倒れてしまった。だがその時、光輝く球体がどこからともなく現れ、彼女の体を包み込んだ。その光はゼウスら神々が最後の力を振り絞り、1人の勇気ある少女に全てを託した最後の希望の光 —— 世界を司る火／風／水／土の精霊の力 —— だった……

精霊の力と融合し、^{シルフ}妖精の姿を借りて甦った彼女は、ハデス^{とう}討伐の長く激しい戦いへと飛び立った……



パッドの使い方



方向キー	自機を8方向に移動させます。
I ボタン	特殊攻撃（ライトニングボルト）を発射します。
II ボタン	メイン ^{ウエポン} 武器、サブ ^{ウエポン} 武器を同時に発射します。ボタンを押し続けると、攻撃は連射になります。
RUNボタン	ゲームのスタート、及びプレー中にポーズをかけます。
SELECTボタン	自機のスピードを変化させます。

※ゲーム中にリセットをしたい時には、SELECTボタンとRUNボタンを同時に押してください。



画面の見方



- ①得点です。一定得点ごとに、残機数が増えます。
- ②自機の移動スピードです。SELECTボタンで切り替えます。
- ③自機の残り数です。0の時に自機を失うと、ゲームオーバーになります。
- ④現在発射できる、ライトニングボルトの数です。
- ⑤獲得したボムチップのゲージです。これが満タンになると、ライトニングボルトのストック数が増えます。
- ⑥自機のライフの表示です。このマークがない状態で敵の攻撃を受けると、自機を失います。

攻撃システムについて

◆基本システム

攻撃は、メイン^{ウエボン}武器とサブ^{ウエボン}武器にわかれています。IIボタンを押すと同時に発射されます。武器のチェンジは、一緒におこなわれますがそれぞれ独立して成長し、レベルアップの方法も異なります。



メイン^{ウエボン}武器

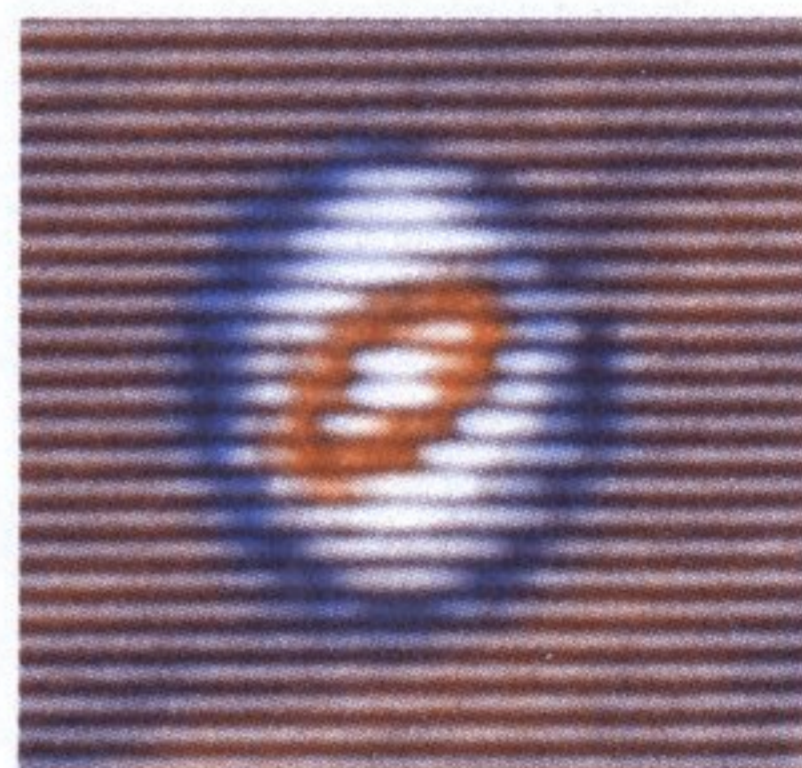
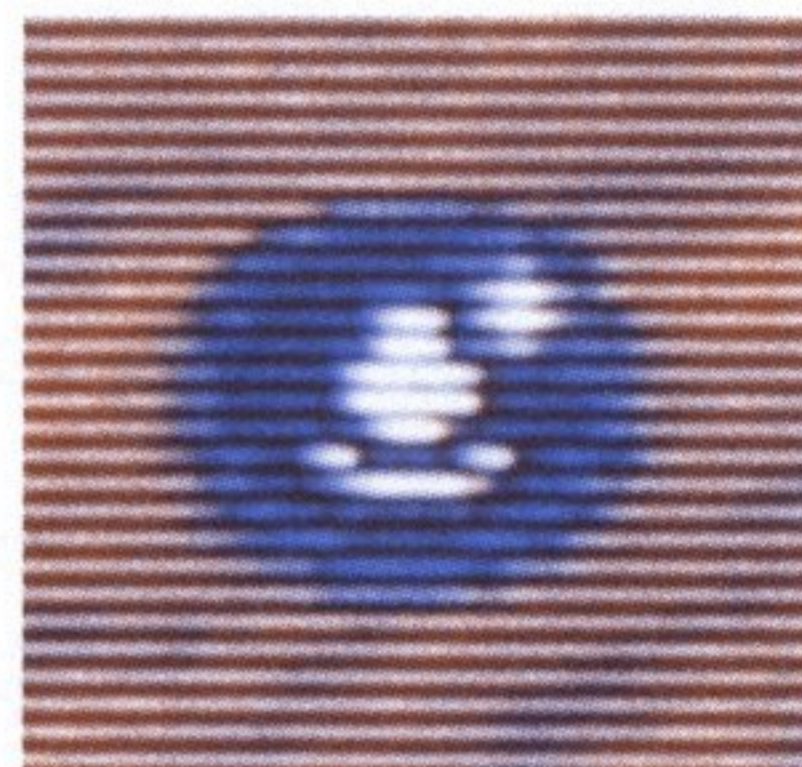
サブ^{ウエボン}武器

◆武器のチェンジ

武器のチェンジは、武器アイテムを取ることによっておこなわれます。アイテムには、4種類のアイテムが回転しながら浮いているものと、敵を倒したり、アイテムキャリーを撃つと出現するものがあります。武器をチェンジしても、以前の武器のレベルは引き継がれます。

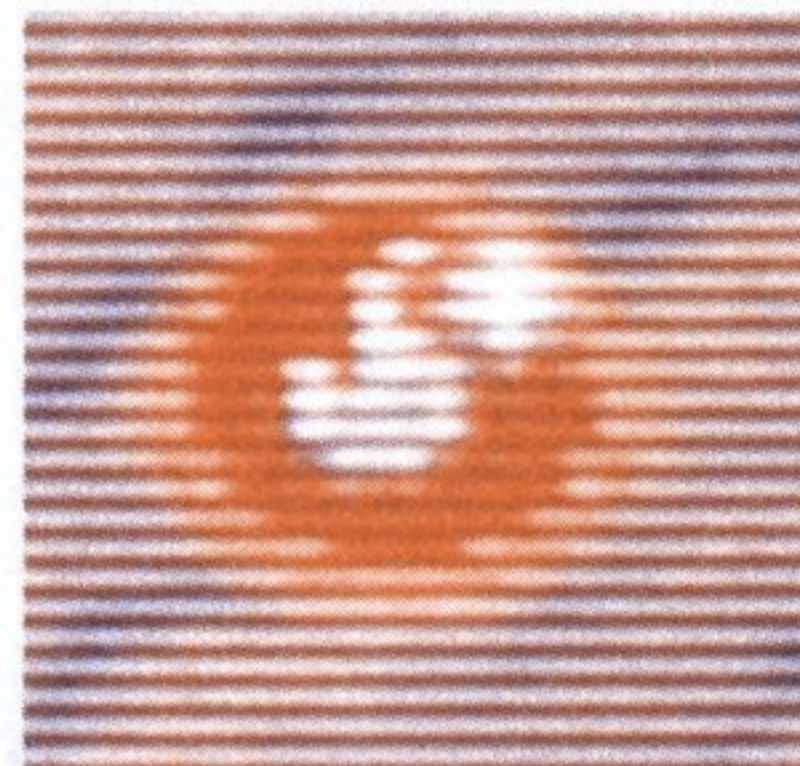
◆メイン^{ウエボン}武器

敵を倒すと出現する、パワーチップを一定個数取ることによってレベルアップをすることができます。武器レベルは4段階あり、レベルが上がるにつれてアップに必要なチップの数は増えていきます。

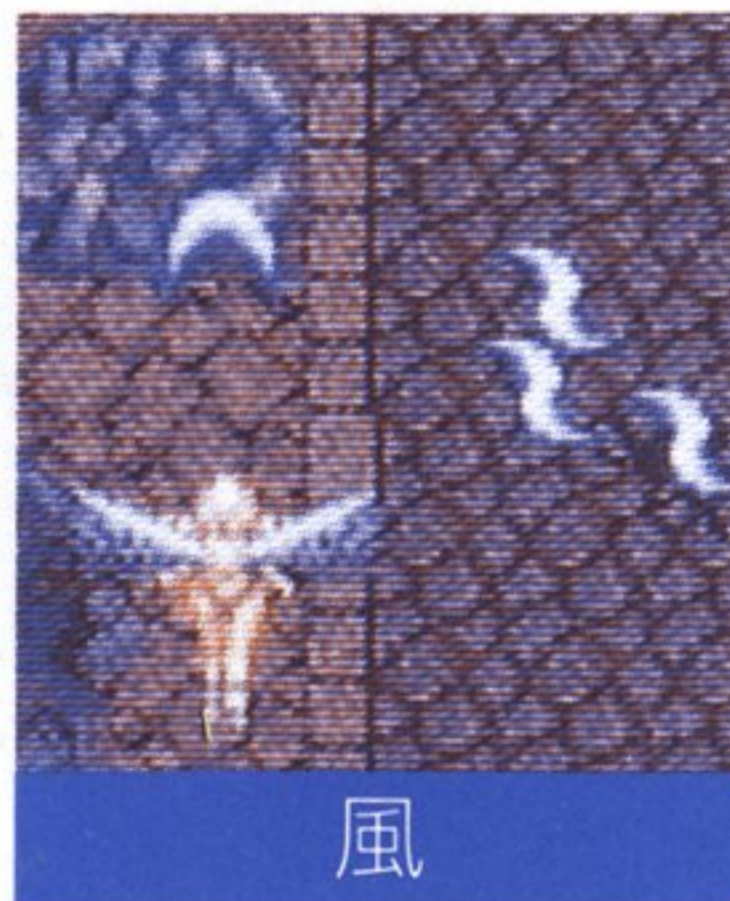
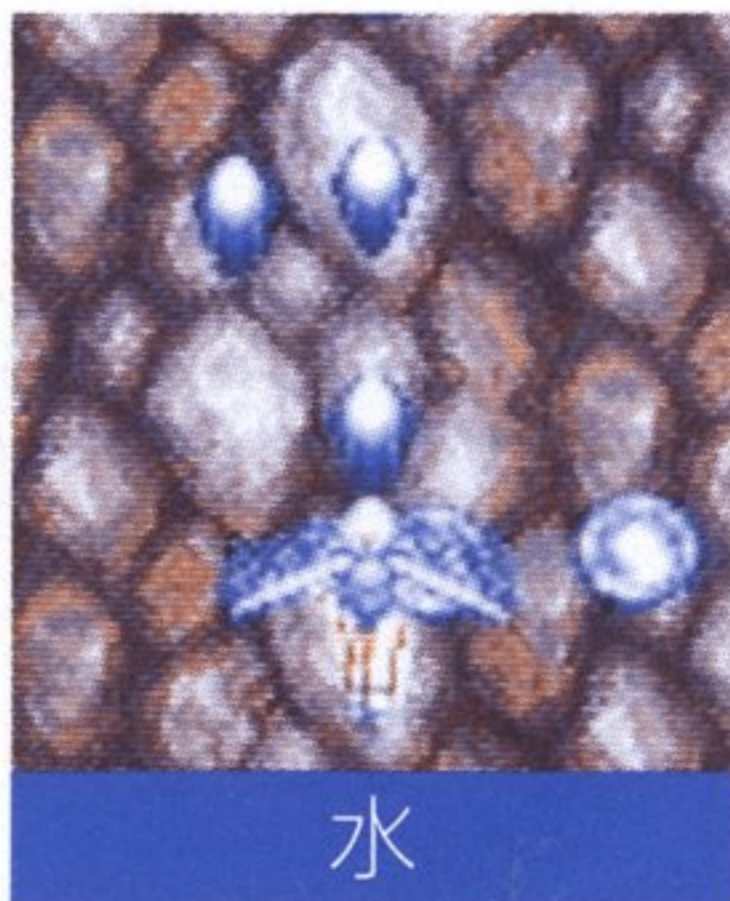


◆サブ武器^{ウエボン}

現在使用している武器と、同じ武器アイテムを取り続けることによってレベルアップをすることができます。武器レベルは、メイン武器^{ウエボン}と同じく4段階あり、アイテムを重ね取りした時にレベルアップします。

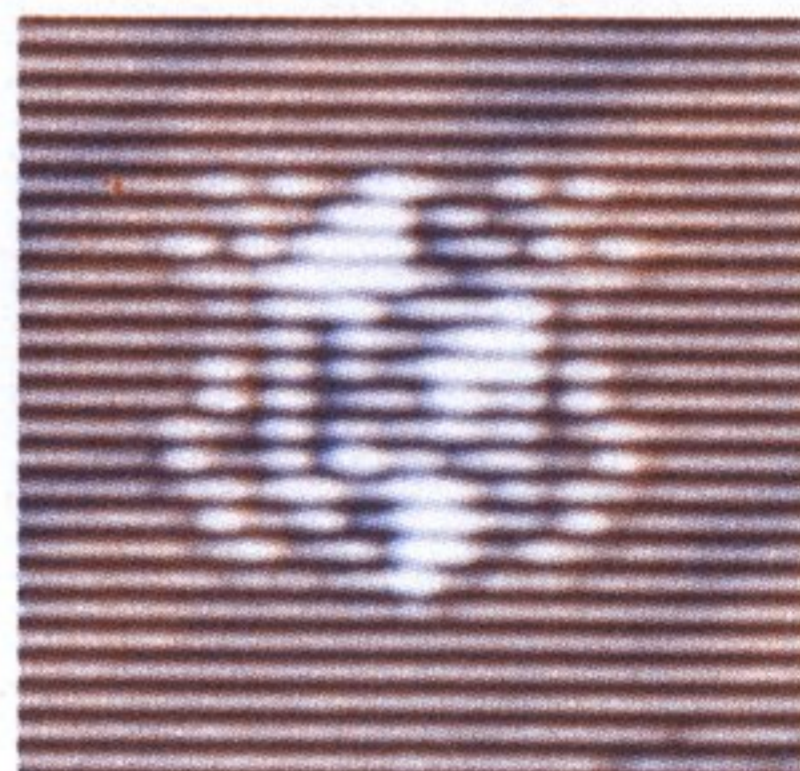


◆武器の種類

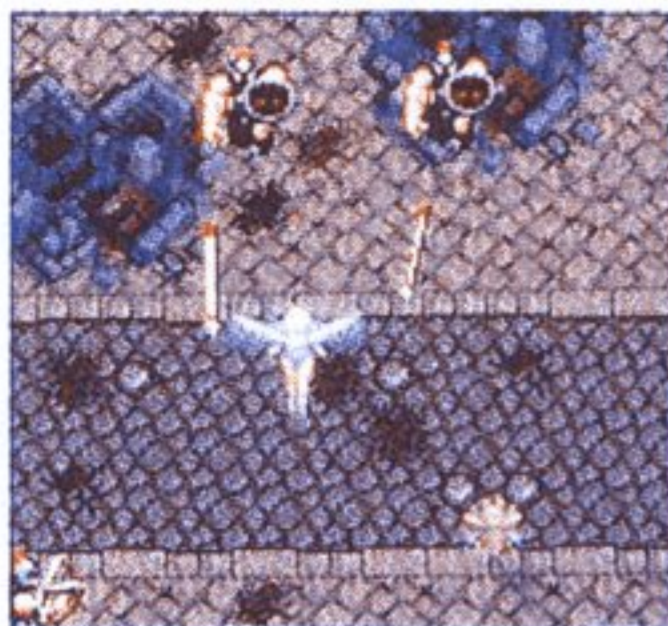


◆ライトニングボルト

敵を倒すと出現するボムチップを貯めると、特殊攻撃ライトニングボルトを発射することができます。ボムゲージが満タンになると、ストックが1増えます。



ステージ紹介



STAGE-1

怪物たちに破壊しつくされ、今や廃虚となってしまった城塞都市。ハデス軍の装甲兵の激しいボーガン攻撃が序盤から襲いかかる。



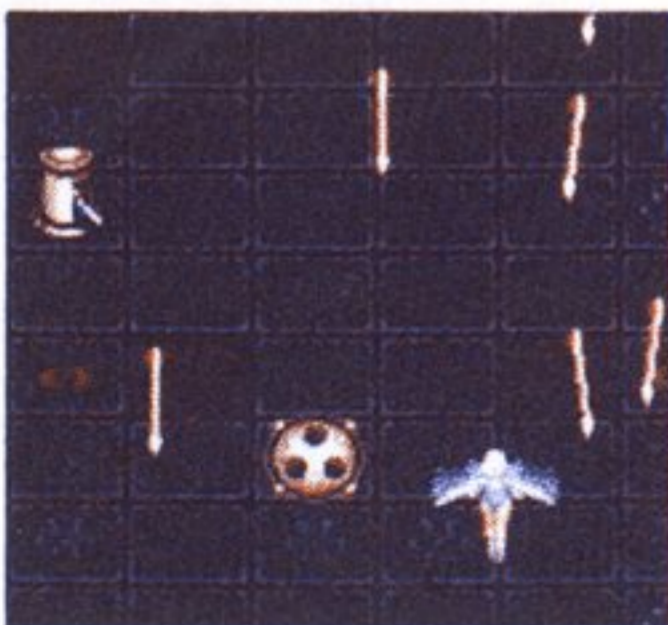
STAGE-2

美しいこの世の楽園クレタ島。しかし、この島は狂った天才科学者の実験所となっていた。機械仕掛けの銅像の攻撃、最後には青銅の巨人タロスが待ちかまえる。



STAGE-3

青く透き通るエーゲ海が舞台。怪鳥ハーピー、ガレイ船団の猛攻を切り抜けられるのか。さらに海中に入ると巨大海竜の三つ又の槍が……



STAGE-4

怪しげな神殿が立ち並ぶ、邪教徒の街。敵の攻撃をかわし進んでいくと、巨大な神殿がそびえ立つ。その中には侵入者を防ぐための数々の罠が……



STAGE-5

かつては、神々に献上するために掘り出された金脈も、今やハデス軍の重要な武器資源になっていた。中ボスクリュフォンの地震攻撃には、要注意。



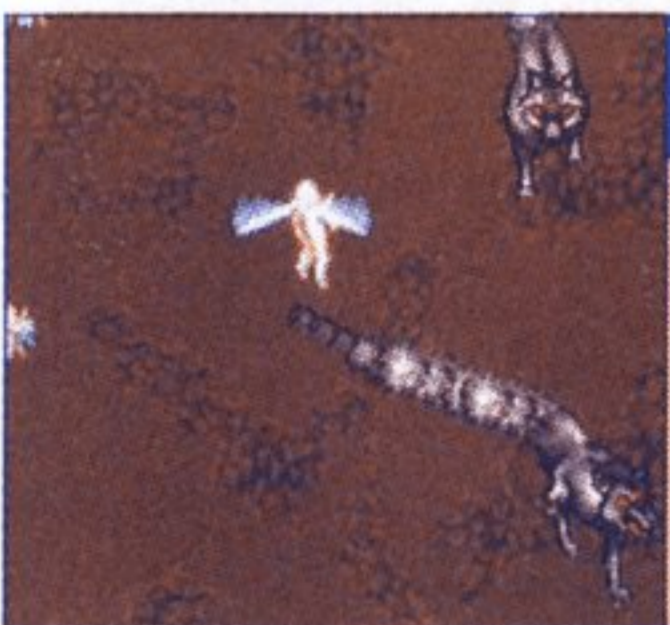
STAGE-6

天空高くそびえ立つ塔の中を上昇していくステージ。奇怪な生物や、兵士の槍攻撃が激しい。巨大毒蜘蛛の攻撃に耐えることができるのか。



STAGE-7

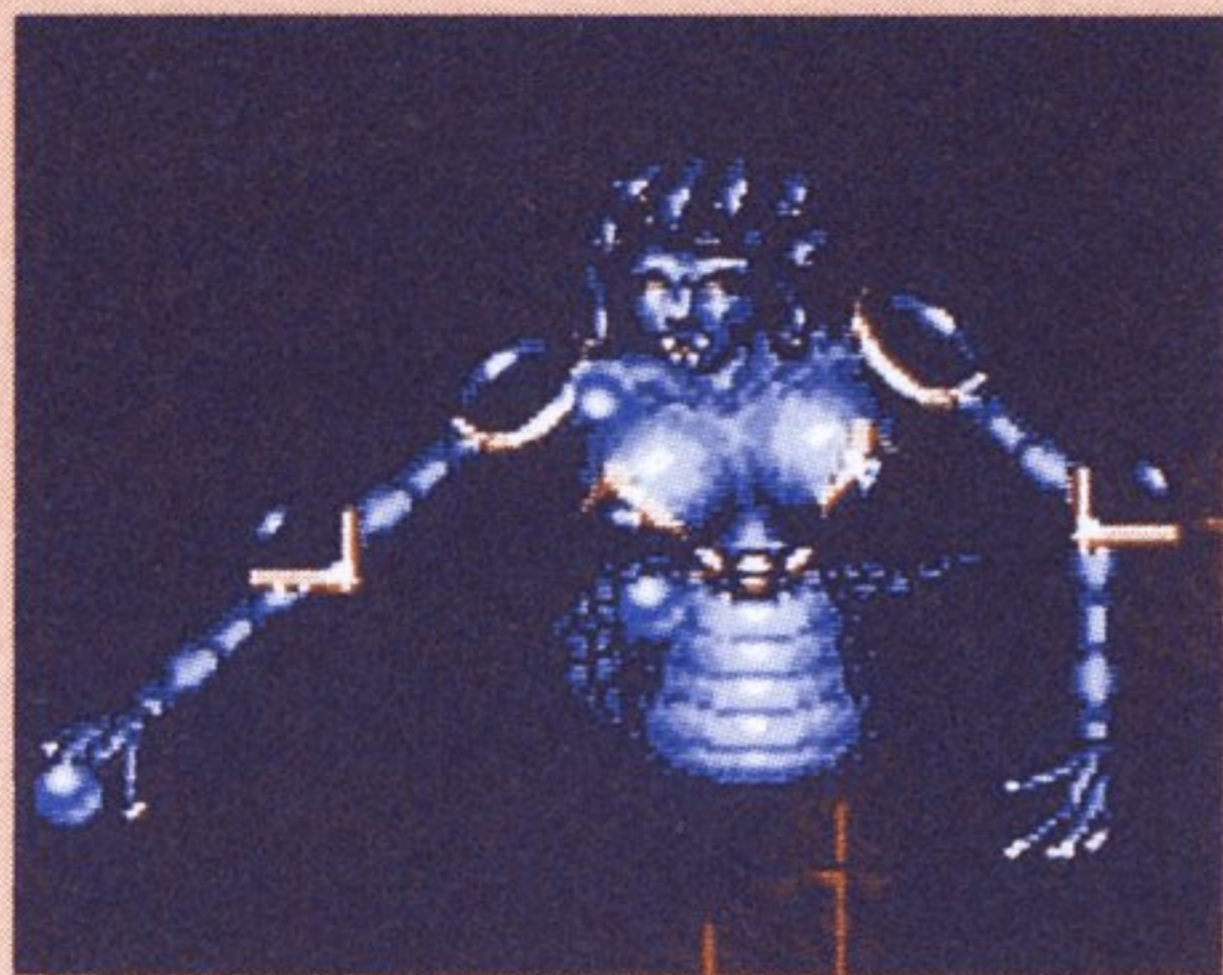
そして舞台は大空へ。生命を吹き込まれた雲の罠。竜騎士の猛攻を抜けると、地獄の渡し人カローンが三途の川へ手招きをする。



STAGE-8

いよいよ最終ステージ。さまよう幾多の魑魅魍魎ちみもうりょうはいかいが徘徊し、プレイヤーを恐怖の世界へ導く。地獄の番犬ケルベロスケルベロスを倒し、最後に眼前にあらわれたものは……

ボスキャラ紹介



◀メデューサ

ゲーム最初の大ボス。目から出る石化光線を素早くかわせ！



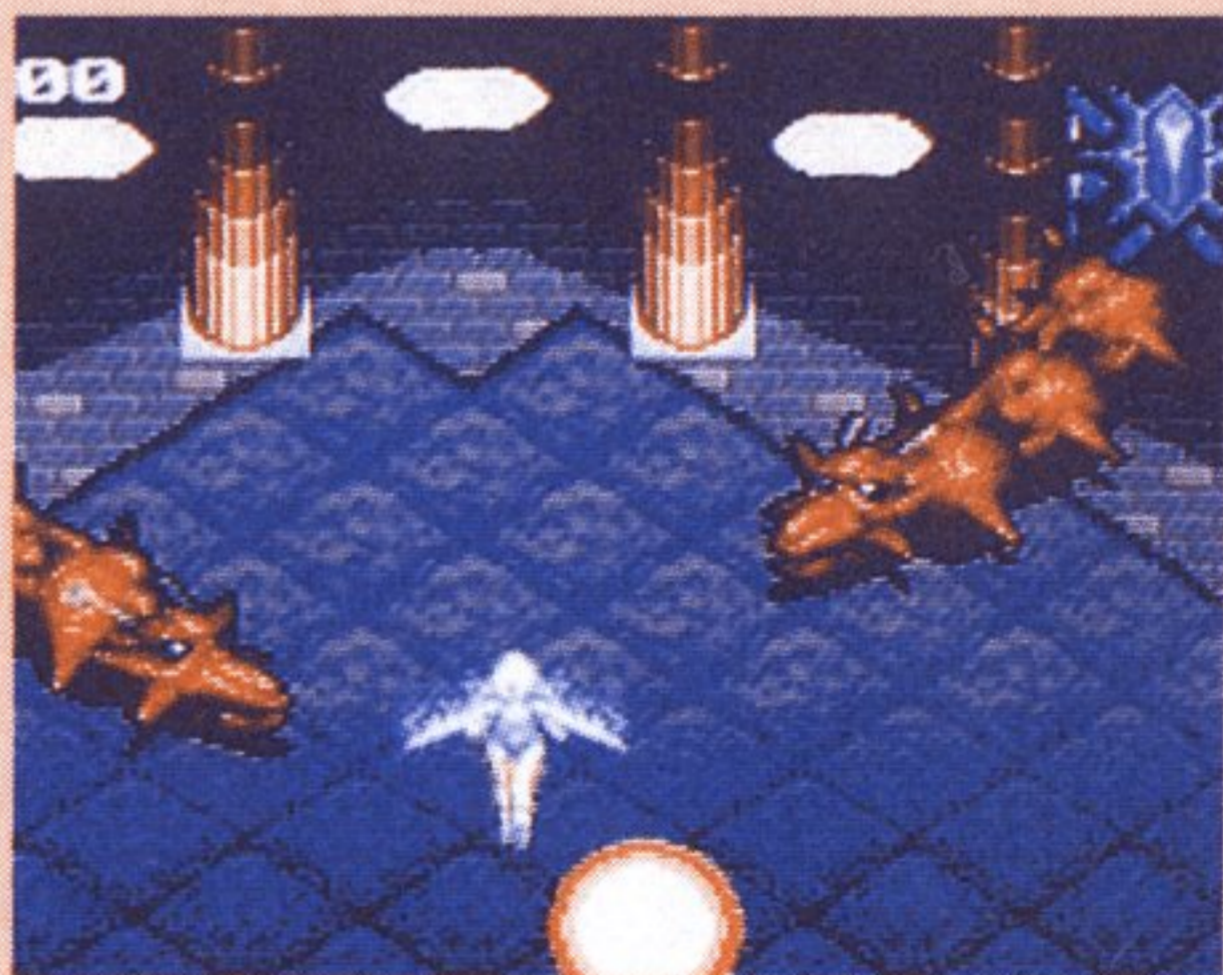
◀タロス

序盤最強の敵。左右から出る腕や火炎攻撃に気をつけろ！



◀スキュラ

下半身の犬の首に注意。犬だけを倒しても油断は禁物！



◀ジャンボトロン

倒しても倒しても、わいて出てくる奴。ある部分を撃つと……



●信号読み取り面（レーベル面の反対側の光った面）を汚さないように注意してください。汚れた場合は、やわらかい布で、中心部から外周部に向かって放射状に軽く拭きとってください。



キズには弱いんだ!



●CD-ROMディスクにキズをつけないようにしてください。ケースからの出し入れの際は、こすりキズをつけないよう、特に注意してください。



文字を書かないでね!



●レーベル面に、鉛筆やボールペンなどで文字を書いたり、シール等を貼らないでください。読み取り面にキズをつける恐れがあります。CD-ROMディスクを曲げたり、センター孔を大きくしないでください。

孔を大きくしないで!



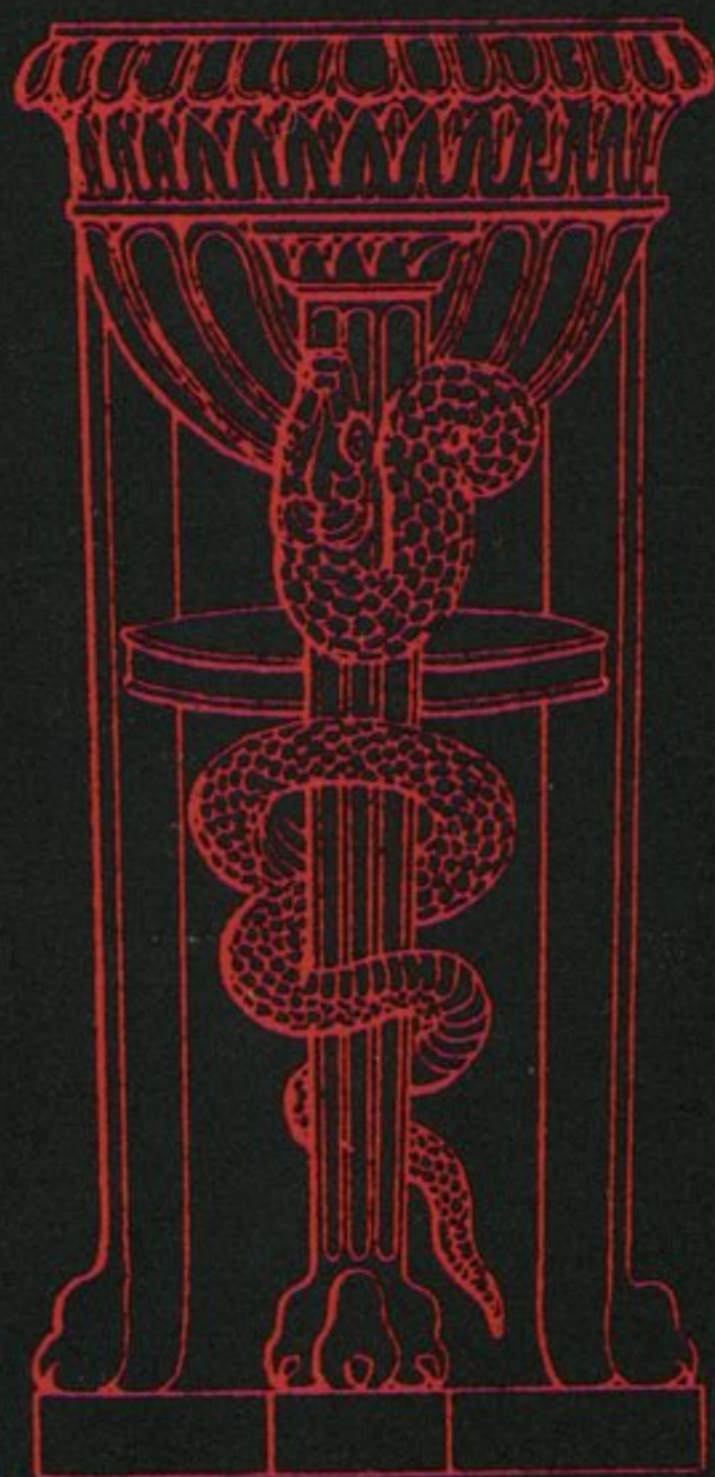
いつまでも大切にね!



●プレイ後は元のケースに入れて保管してください。また、CD-ROMディスクは、高温、高湿の場所には保管しないでください。

温度、湿度にも注意して!





トンキンハウス

©1993 TONKINHOUSE
TOKYO SHOSEKI CO., LTD.
東京都北区堀船2-17-1 〒114

ゲーム内容についてのお問い合わせにはお答えできませんのでご了承下さい。

THCD3001