

NEC NEC アベニュー株式会社

東京都千代田区麹町2-14-2 麹町NKビル102
03(265)6110

本商品に関するお問合せは 03(288)0330
テープサービス 03(288)0880

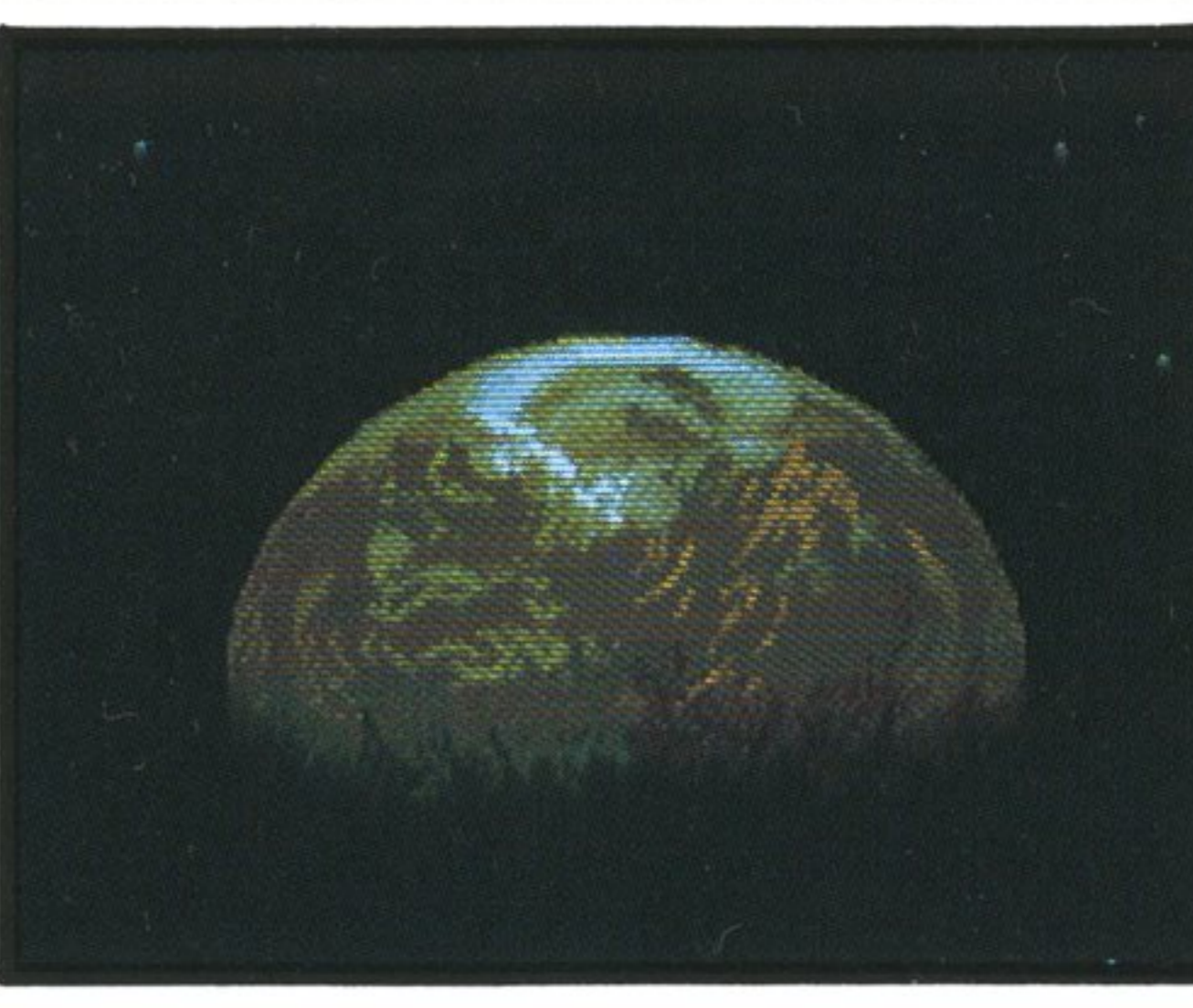


© 1989 NEC Avenue
LICENSED BY CAPCOM



1 ゲームストーリー 1999年、人類最後の戦士が飛び立つ!

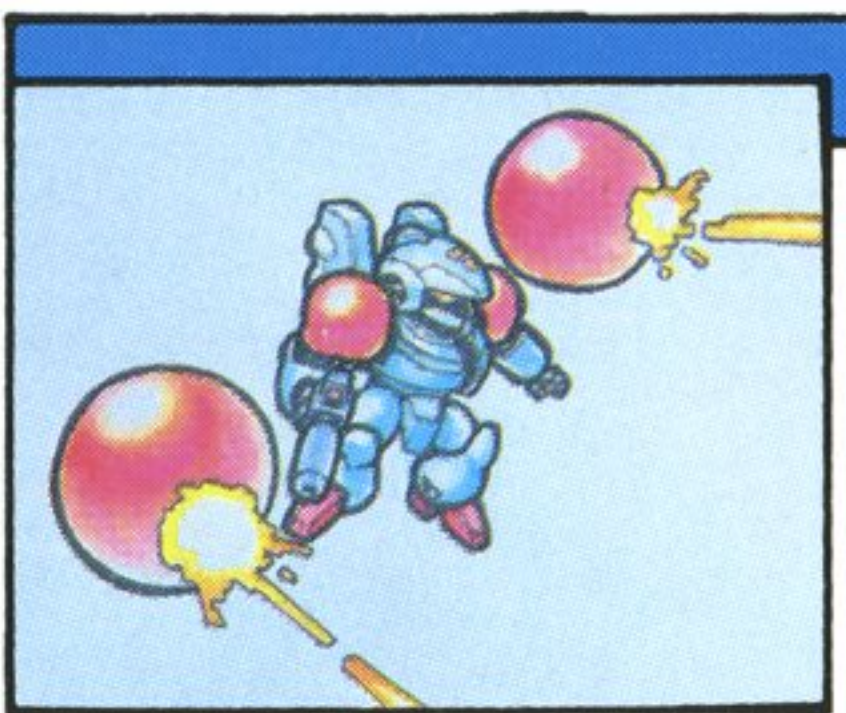
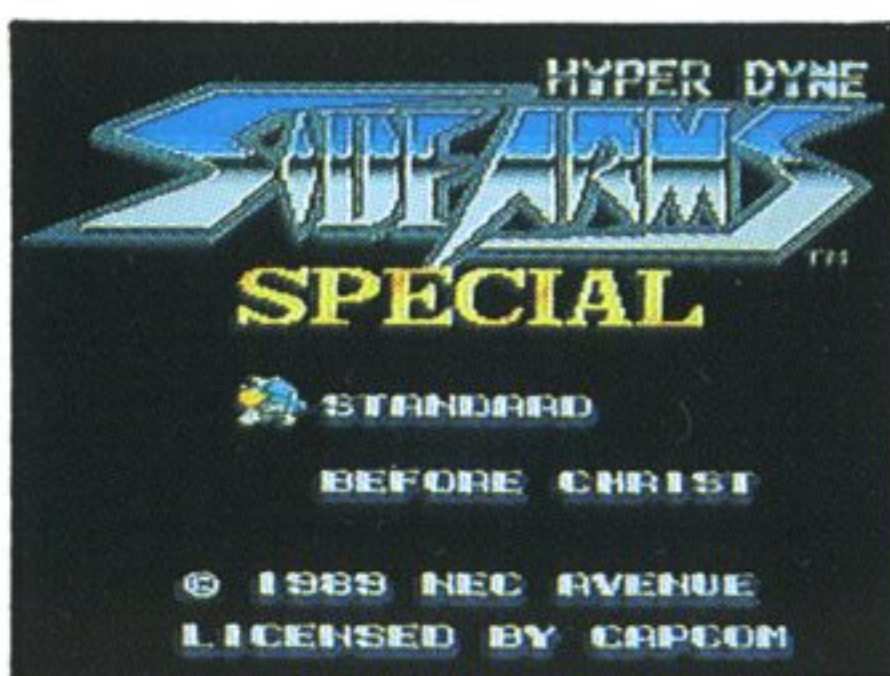
太古の昔より地球に存在していたという謎の生命体『ボゾン』。かつて幾多の生物をおびやかし、時に絶滅させてきた彼等は恐竜を滅した後、長い眠りについていた。そして今、彼等は目覚め我々人類に挑戦してき



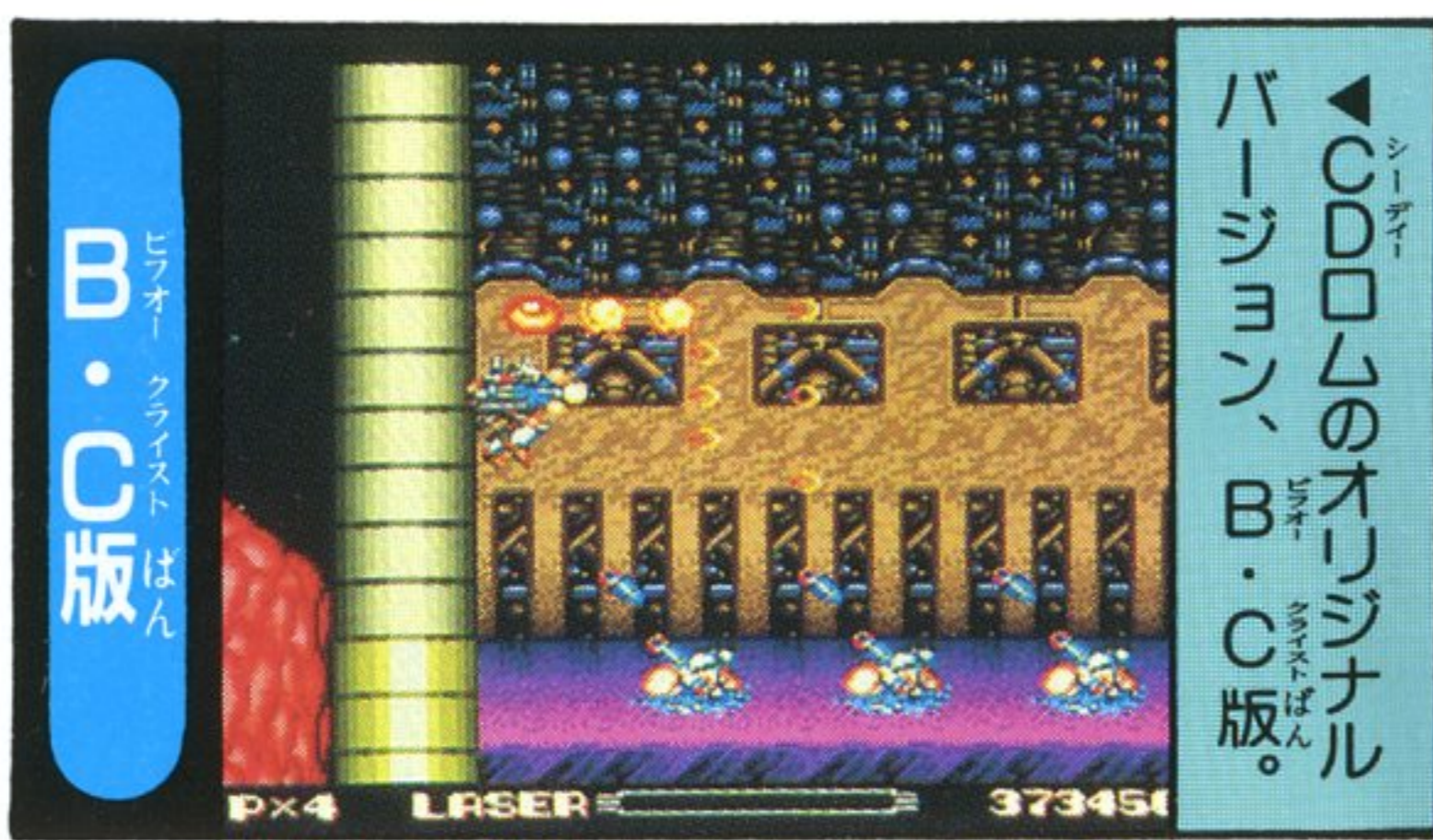
ただ。ボゾンの圧倒的な力の前に人類は成すすべもなく、地球は滅亡の時を迎えようとしている。残された望みは、人類の英知を集結して作られた戦闘メカ『ハイパーダイナ・サイドアーム』だけなのだ。

2 ゲームセレクト まったく違う2種類の「S・A.」が楽しめる!

『サイドアーム・スペシャル』では2種類のゲームを楽しめます。タイトル画面表示中、セレクトボタンでスタンダード版かBC版かを選択し、ランボタンで決定してください。選んだゲームのタイトル画面が現れ、もう一度ランボタンを押すとゲームが始まります。



● 難易度設定もOK!
スタンダード版のタイトル画面で、方向キーの上下でNORMALかEASYかを選択しランボタンで決定してください。



5 ゲーム構成 縦横両スクロールの激烈シューティング!

ゲームは全10ラウンド。強制的縦スクロール面と横スクロール面から構成されるシューティングゲームです。各ラウンドのラストにはボスキャラクターが登場し、それを撃破すればラウンドクリアとなります。また、自機は敵や敵弾に触れると1ミスとなり、残り機数が0になるとゲームオーバーです。



▲3、6、10ラウンドが縦スクロール面。落下速度を合わせながら敵を撃破しよう。



▲1、2、4、5、7、8、9ラウンドが横スクロール面。2、5、8には斜めスクロールもある。

6 かくれキャラ ボーナスキャラクターを見つけよう!

各ラウンドのどこかには、ボナスキャラクターが隠されています。これら隠れキャラは、サイドアームのショットを受けることによって出現します。残らず見つけ出し、取ることで、ハイスコアへの近道です。

イチゴ	タル	ホルスタイン	モビちゃん
▲得点アップのアイテム。3000ptsのボーナス。	▲得点アップのアイテム。3000ptsのボーナス。	▲得点アップのアイテム。10000ptsのボーナス。	▲超貴重な1UPアイテム。絶対見つけ出そう。

3 画面の見方 スタンダードとB・Cでは、表示も違うぞ!

画面内の各表示は、以下のことを表しています。



4 コントロール 2種類の操作をマスターしよう。

スタンダード版とBC版では、若干操作法が違います。

① ボタン: サイドアームが右方向を攻撃します。

② ボタン: サイドアームが左方向を攻撃します。

ランボタン: スタンダード版: スタート及びポーズ(一時停止)に使用します。 BC: ポーズボタン。

★ランボタンとセレクトボタンを同時に押すと、リセットがかかります。

7 必勝法 武器のセレクトが勝負を決める!



このゲームでは、状況に応じた武器の選択が、攻略の決め手となります。特にST版は、武器アイテムを貯め、使いたい武器をいつでも選ぶことができます。ランボタンで画面下にウィンドウを出し、方向キーの左右で武器を選択して下さい(武器選択中ゲームは停止し、再びランボタンを押せば、ゲームは再開します)。なお、BC版では武器のセレクトはできません。最後に取った武器アイテムが、そのまま使用できる武器となります。

AUTO	持っている武器	BIT	現在使用中の武器	BIT	持っていない武器 (使用できない)
------	---------	-----	----------	-----	-------------------

8 ワンナップ 1UP サイドアームを増やせ!!

スタンダード版、BC版とも、ゲームスタート時にサイドアームは3機あり、STは10万点、BCでは5万点獲得することに1機ずつ増えていきます。また、隠れキャラクター“モビちゃん”を取った時も1UPです。

9 コンティニュー ミスっても再チャンスがあるぞ!

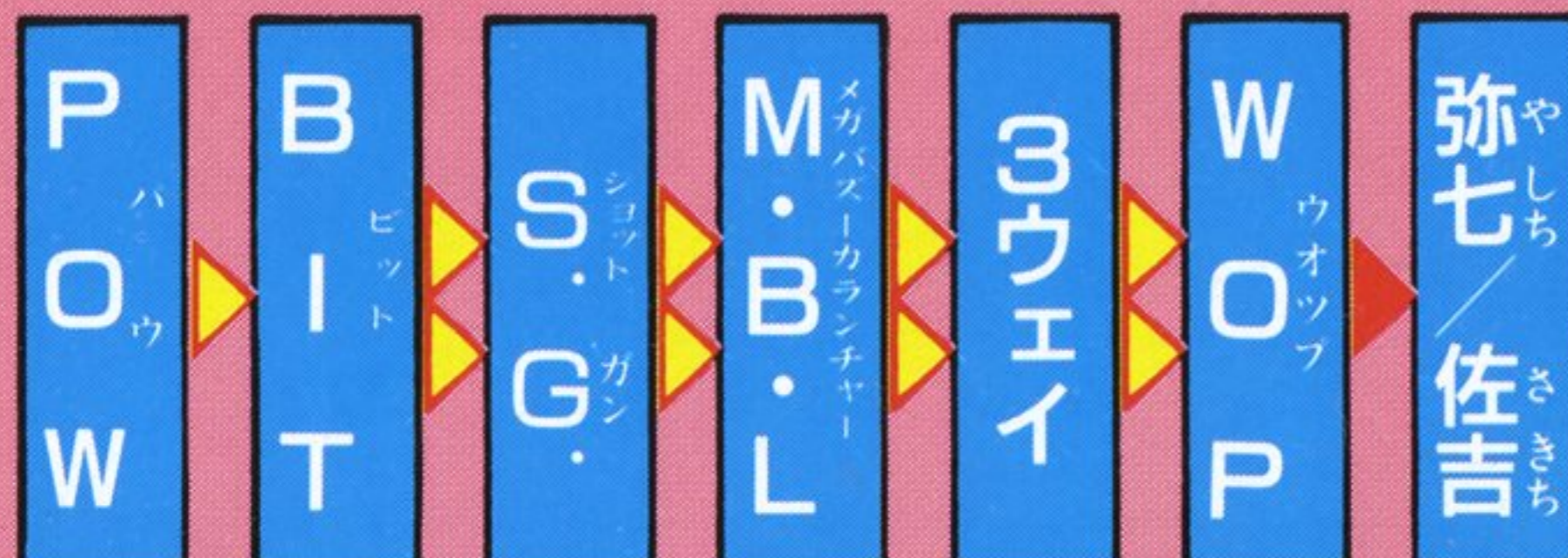
スタンダード版では2回、BC版では5回までコンティニュー可能です。また、コンティニューおよび1ミスした時、ST版はその場から、BC版はそのラウンドの最初から再スタートとなります。

10. パワーアップについて

せんとう 戦闘パウを取って、サイドアームを強化しよう!

スタンダード版

●戦闘パウの変化 (変化しない物もあります)

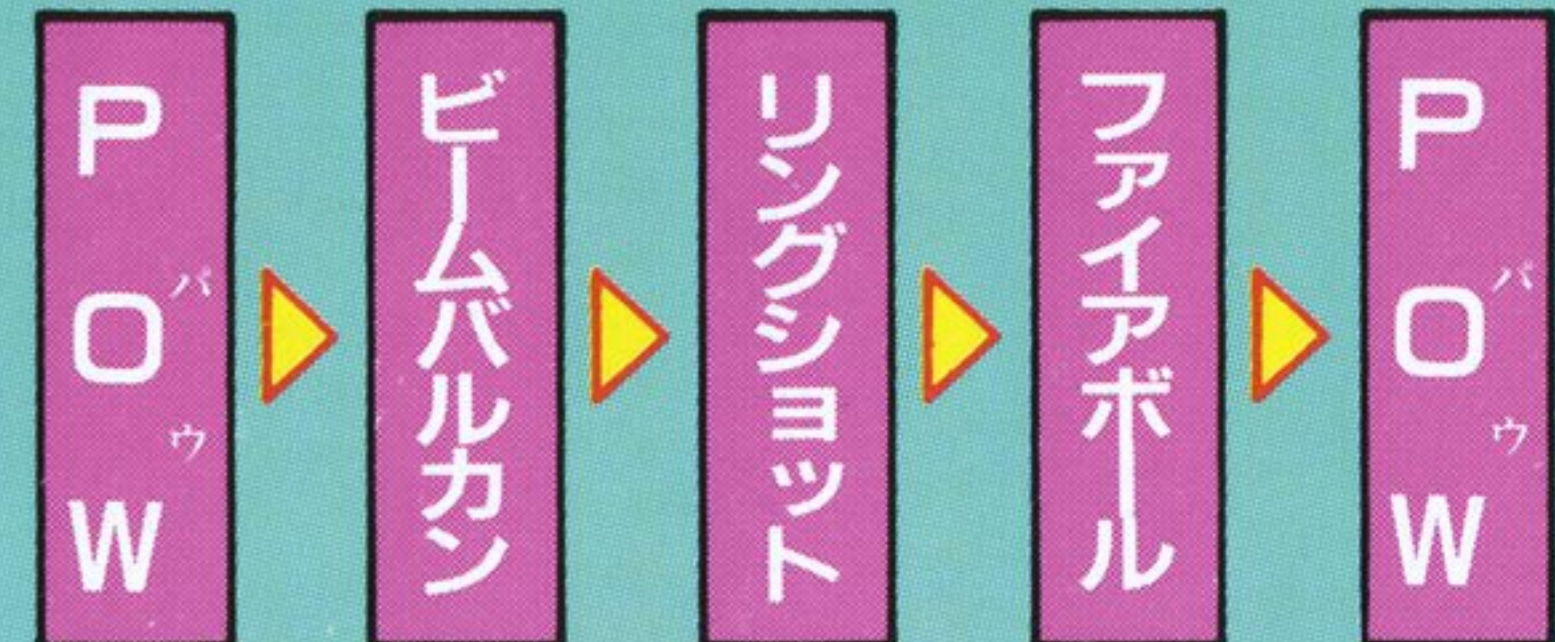


自機は初め、通常弾しか撃てませんが、特定の敵を倒すと現れる戦闘パウにより、各種の武器を装備できます。パウは撃つと、右図のような順で種類が変わります。

POW サイドアームの速度がアップする。(3段階)	3ウェイ 3方向に発射できるレーザー砲。(2段階)
WOP サイドアームの速度をダウンさせる。	弥七 サイドアームに向かって前方に向かって弾を連射できる。
BIT 周囲を回転して、弾を発射する。(3個まで)	佐吉 上、下、前方の3方向に弾を連射できる。
S.G. 敵の弾を打ち消す力を持った敵弾銃。(3段階)	合体POW β機と合体し8方向弾発射。敵弾も2発まで耐える。
M.B.L. 多数の敵を貫通する強力なレーザー砲。(2段階)	メガバズーカランチャー 多数の敵を貫通する強力なレーザー砲。(2段階)

B・C版

●戦闘パウの変化



BC版でも、ある敵を倒すと現れる戦闘パウで、武器を強化できます。戦闘パウは、右図のような順番で、約3秒ごとに種類が変わっていきます。

POW 武器は変化しません。取るとボーナス得点となります。	リングショット 扇状に拡がってゆくリング状の弾を連続して発射します。広範囲の敵に対して有効です。
ビームバルカン 通常弾のパワーアップ。一回に撃てる弾数が増えます。	ファイアボール 強力なエネルギー弾がまるでブーメランのように飛び、敵を破壊します。
弥七 BC版ではBITは隠れキャラ。取ると、支援機ビットが出現します。	M.B.L. 強力な貫通レーザー。サイドアームの標準装備で、アイテムは必要ありません。

11. 敵ボスキャラクター紹介

きょだいせんかんしゅつげん 巨大戦艦出現! ウィークポイントをつかんで攻略しよう!!

スタンダード版

タルタロス 3方向レーザー及び、誘導ミサイルを装備している。	ギガリア 3タイプあり、それぞれ違った攻撃をする。弱点は、中心の核だ。
ウィズル サイドアームめがけて突進してくる。	フライダーマウス タルタロスの性能を強化した戦艦。耐久力が高い。

B・C版

タルタロスII 3方向に発射するレーザー砲と誘導ミサイルが武器。移動できる軌道は上下だけだ。	ゲゾリアス 装甲が開いた時に、誘導ミサイルを扇状に発射する超強力ボスだ。
ブリタニオン 6門の大口径メガ粒子砲を連射する。弱点はクリスタルコアだ。	ネクトール 誘導屈折レーザー砲を装備。発射されたレーザーが、追尾してくれるのだ!

超吉

おめでとうございます。NECアベニューのCD-ROM²用ソフト「サイドアーム・スペシャル」をお買いになった時から、あなたはすでに幸運を手に入れています。その幸運をいつまでも逃さないためにも「取扱説明書」をよくお読みいただき、正しい使用方法をお楽しみ下さい。

- まず、**INTERFACE UNIT**と**CD-ROM²**、**PC Engine**が正しく接続されているかどうか確認して下さい。
- システムカードを**PC Engine**本体に、**CD-ROM²**ディスクをゲームタイトル面を上にして**CD-ROM²**にセッティングしたのちに、**INTERFACE UNIT**、**PC Engine**本体の順にスイッチを入れて下さい。
- 故障の原因になりますので、**PC Engine**本体のスイッチを入れたままのシステムカードの出し入れは、絶対行わないで下さい。
- CD-ROM²**システムが正常に作動している場合には、左のような画面が表示されます。表示されない場合には、操作方法に誤りがないか確認して下さい。

CD-ROM²ディスクは、CD-ROM²system専用のゲームソフトです。普通のCDプレイヤーでは使用しないでください。

*品質には万全を期していますが、万一製品に当社の責任による不都合がありました場合、新しい製品とお取りかえいたします。それ以外の責任はご容赦ください。*このソフトを当社に無断で複製すること、及び買貴業に使用することを禁じます。

COMPACT disc

CD-ROMディスク●保管上の注意

汚さないで! 	●信号読み取り面(レーベル面の反対側の光った面)を汚さないように注意してください。汚れた場合は、やわらかい布で、中心部から外周部に向かって放射状に軽く拭き取ってください。	汚れた時は、やわらかい布でふいてね!
キズには弱いんだ! 	●CD-ROMディスクにキズをつけないようにしてください。ケースからの出し入れの際は、こすりキズをつけないよう、特に注意してください。	やさしく、出し入れ!
文字を書かないでね! 	●レーベル面に、鉛筆やボールペンなどで文字を書いたり、シール等を貼らないでください。読み取り面にキズをつける恐れがあります。CD-ROMディスクを曲げたり、センター孔を大きくしないでください。	孔を大きくしないで!
いつまでも大切にね! 	●プレイ後は元のケースに入れて保管してください。また、CD-ROMディスクは、高温、高湿の場所には保管しないでください。	温度、湿度にも注意して!