

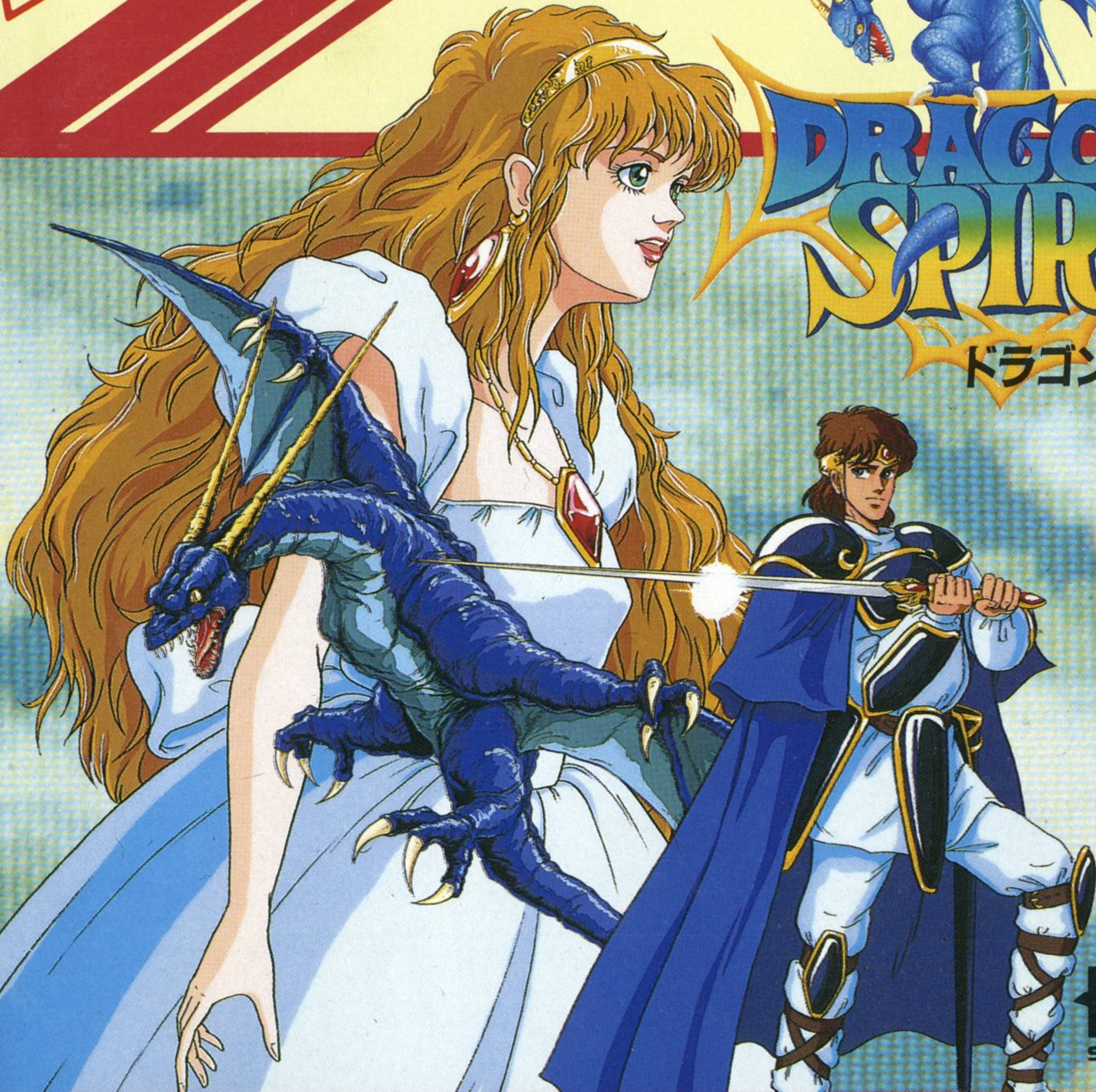
PC
Engine

namcot



DRAGON SPIRIT

ドラゴンスピリット



HE
system

©1987 1988 NAMCO LTD., ALL RIGHTS RESERVED.

HuCARD

—ごあいさつ—

このたびは、ナムコットのPCエンジン用ROMカード「ドラゴンスピ
リット」をお求めいただきまして、まことにありがとうございます。プ
レイの前に取扱説明書をお読み頂きますと、いっそう楽しく遊ぶことが
できます。それでは、ドラゴンに変えられた勇士と、モンスター軍団を
ひきいる魔王との壮絶なバトルをこころゆく
までお楽しみください。



1 ストーリー.....	1
2 ゲーム進行.....	2
3 基本操作.....	4
4 パワーアップ.....	6
5 モンスター軍団.....	10
6 必勝秘テクニック.....	12
7 使用上の注意.....	13



DRAGON SPIRIT

アムルは自分の腕がたくましい翼に変わっていくのを見た。

いまや、そこに立つのは、ミッドガルド王国の国境守備隊長アムルではなく、悪の魔王ザウエルを太陽神アーリアと共に氷河地帯の奥深く封じこめた伝説のブルードラゴンだった。

「勇士アムルよ、アリーシャ王女が、ザウエル復活のいけにえに…」

アムルをドラゴンに変えた太陽神アーリアの言葉が終わるか終わらないかのうちに、ブルードラゴンは大きくはばたいていた。

2 ゲーム進行 しんこう

■魔王ザウエルを倒し、アリーシャを救い出せ！

キミはブルードラゴンに姿を変えた勇士アムルだ！ 闇の魔王ザウエルの手下が待ち受ける8つのエリアを、対空用ファイアーと対地用ファイアーを駆使し、いけにえとして連れ去られた王女アリーシャを救いださなくてはならない。

■8つの魔境を突破せよ！

エリア1~7の最後には強力なボス敵が待っている。それらをすべて倒し、魔王ザウエルの待つ魔宮へ突入しよう！



エリア1 カルスト

石灰岩せっかいがんにおおわれた台地だいち。ところどころには緑や川もある。



エリア2 火山

灼熱しゃくねつの火山地帯かざんちたいに溶岩流ようがんりゅう、火の鳥ひとりが襲おそってくる。



エリア3 密林

妖花ようかと巨大昆虫きょだいこんちゅうが暗いジャングルで待ちうける。



この魔境を突き進み、悪の化身ザウエルを打ち倒せ！

■パワーアップで反撃せよ！

地上の卵や点滅する敵を破壊すると、中からパワーアップアイテムが出現します。ドラゴンをどんどん強くしよう。



エリア4 砂漠

空に、古代の翼竜。地にはサソリやアリジゴク。



エリア6 氷河

極寒の大地。高くそびえる氷壁がドラゴンの行く手をはばむ。

エリア7・8 魔宮

いよいよ魔王ザウエルの本拠地へ進入。最後の対決が刻々と迫る。

エリア5 洞窟

切り立った壁がドラゴンを押しつぶす！

きほんそうさ 3 基本操作

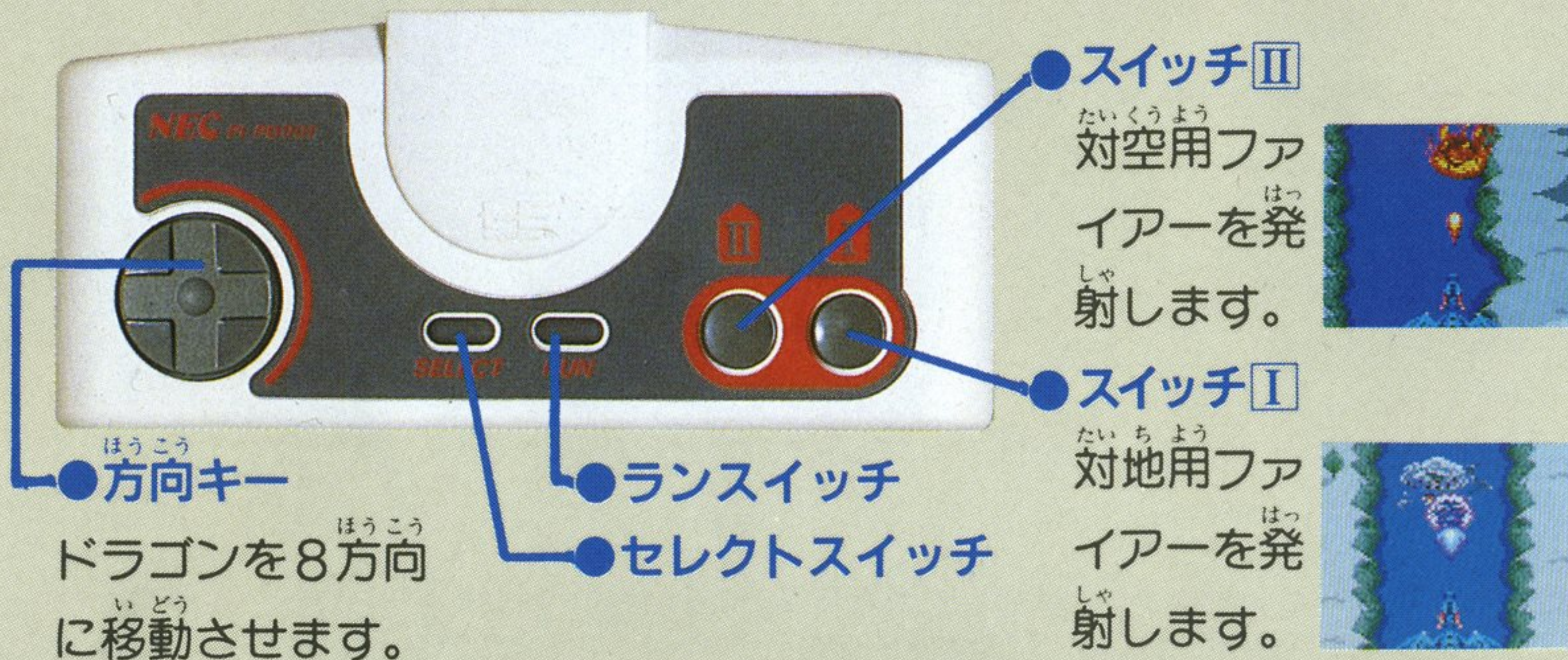


■ゲームのはじめかた

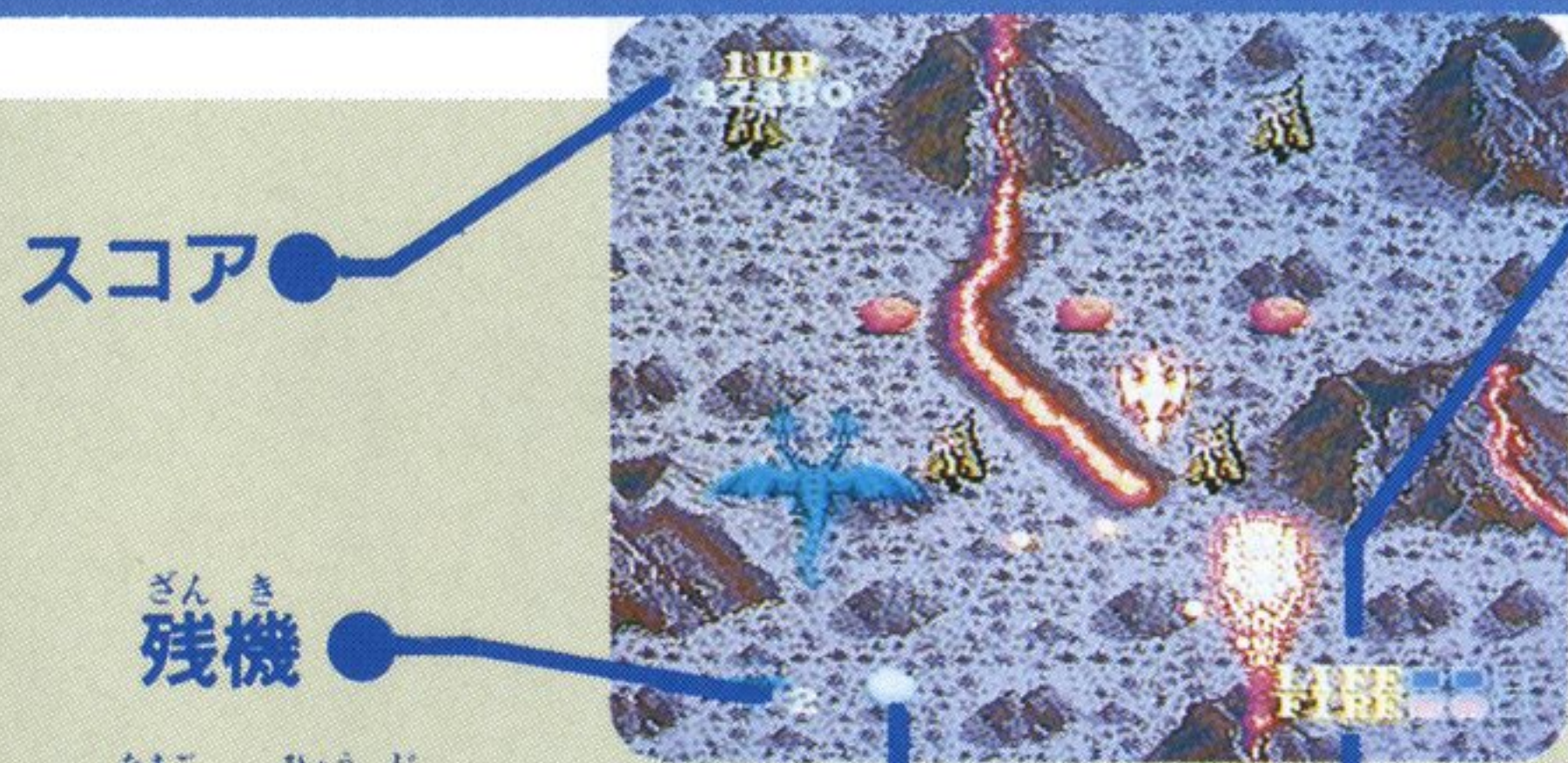
プレイヤーのみなさんはブルードラゴンでザウエルのモンスター軍団と戦います。次々とあらわれる敵を対空用ファイアーと対地用ファイアーで撃退してください。ゲームはランスイッチを押すと始まります。

■パッドの使い方と名称

主人公のブルードラゴンは、パッドによって操作します。リセットするときは、ランスイッチとセレクトスイッチを同時に押ししてください。



■基本画面&ルール



スコア

残機

卵の表示

卵の表示はあるアイテムを取ると出現します。

ライフゲージ

1ダメージを受けると、ライフゲージが1個減ってしまいます。

ファイアーゲージ

ファイアーアイテムを取得した数を表示しています。

■ルール

3個のライフゲージがなくなると1ミス。ドラゴンを1匹失ってしまい、全部失うとゲームオーバーとなります。パワーアップした状態でダメージを受けるとパワーダウンしてしまいます。

■コンティニュープレイのやり方

タイトル画面のとき、スイッチⅠⅡを同時に押し（ピンと音がします）、デモ画面になってランスイッチ。タイトル画面に変わってまたランスイッチを押しします。こうすると、そのゲームはゲームオーバー後も、そのエリアから続けてプレイできます。ただし、コンティニューは2回までです。



4 パワーアップ(1)

●敵の攻撃は、エリアが進むにつれ、激しさを増してきます。ノーマル状態のドラゴンではかなり苦戦することでしょう。でもご安心を！冒険の途中でアイテムを集めれば、ドラゴンを強力にパワーアップすることができるのです。その方法は次の2つです。

1 地上の卵を破壊しよう！

地上の赤い卵と青い卵を対地用ファイアーで壊し、それぞれの色のアイテムを取ってパワーアップ。



●赤いアイテム



1つ取るとファイアーゲージが1つ増えます。3つ集めると、対空用ファイアーが2倍の威力を持ちます。さらに3つ集めるとファイアーは4倍ファイアーへとパワーアップします。ただしダメージを受けると、4倍時なら2倍時へ、2倍

時ならノーマルへと、パワーダウンしてしまいます。



ブルードラゴンを、こうしてパワーアップさせよう!



●青いアイテム

青いアイテムを取ると、ドラゴンの首を1本ずつ、最大3本まで増やすことができます。首が増えると、それぞれの首からファイアーを発射でき、またノーマル時ではできなかった対空用・対地用ファイアーの同時発射も行なえるようになります。ダメージを受けると首が1つずつ減ります。



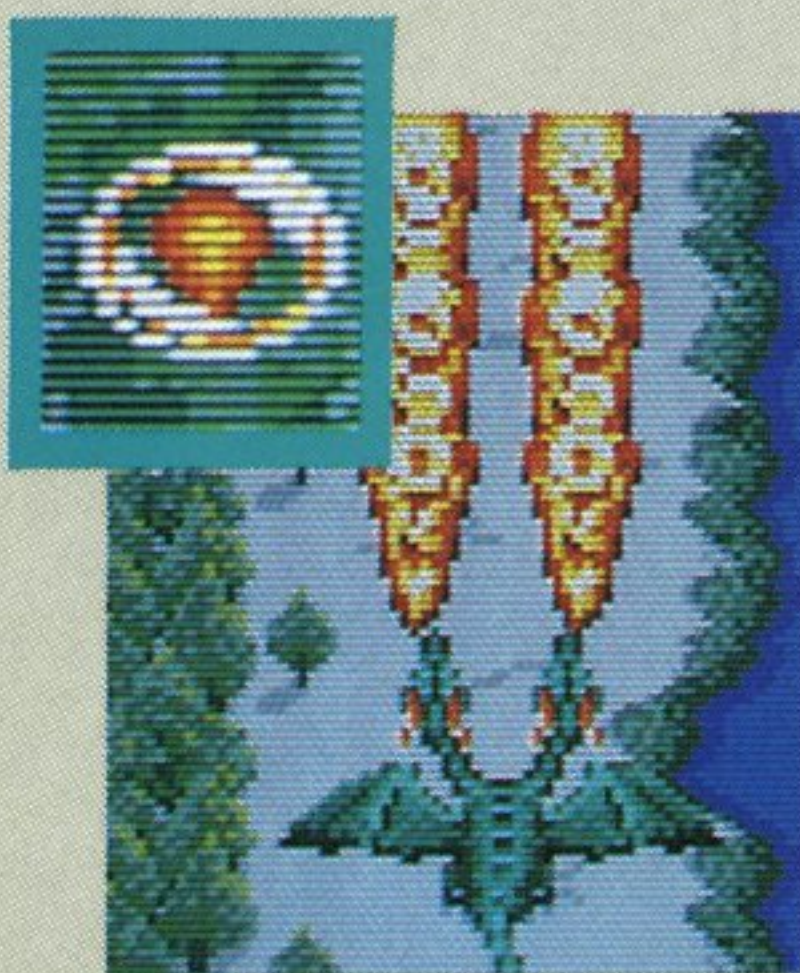
2 点滅する敵を破壊しよう!

ときどき点滅する敵が登場しますが、この敵を倒してもアイテムが出現します。赤いアイテムや青いアイテムはもちろん、その他にもいろいろな種類のアイテムが出てきますが、何が出るかは敵を倒すまで分かりません。なお、アイテムの種類については8~9ページで紹介します。



□ パワーアップ(2)

● 点滅する敵を倒すと出てくるアイテムには、次のようなものがあります。赤いアイテムと青いアイテムは卵を壊して取るものと同じ効力を持ちます。



ファイアブレス

ノーマル時の8倍の威力を持つ対空用ファイアを発射できます。ダメージを受けるまで有効です。



スモール

ドラゴンが小さくなって、敵や弾をよけやすくなります。ダメージを受けたり、青いアイテムを取ると効力が切れてしまいます。



ワイド

対空用ファイアを広い範囲に撃てるようになります。ダメージを受けると効力が切れてしまいます。



ホーミング

一定時間、誘導弾を発射できます。ただしダメージを受けた場合、効力は切れてしまいます。



エクステンド

このアイテムを取ると、画面の左下に卵が表示されます。3つ集めるとドラゴンの誕生、1UPとなります。



地震

一定時間だけ地震がおこり、地上の敵を全滅させてくれます。



ゴールド

得点アイテムで10,000点もらえます。



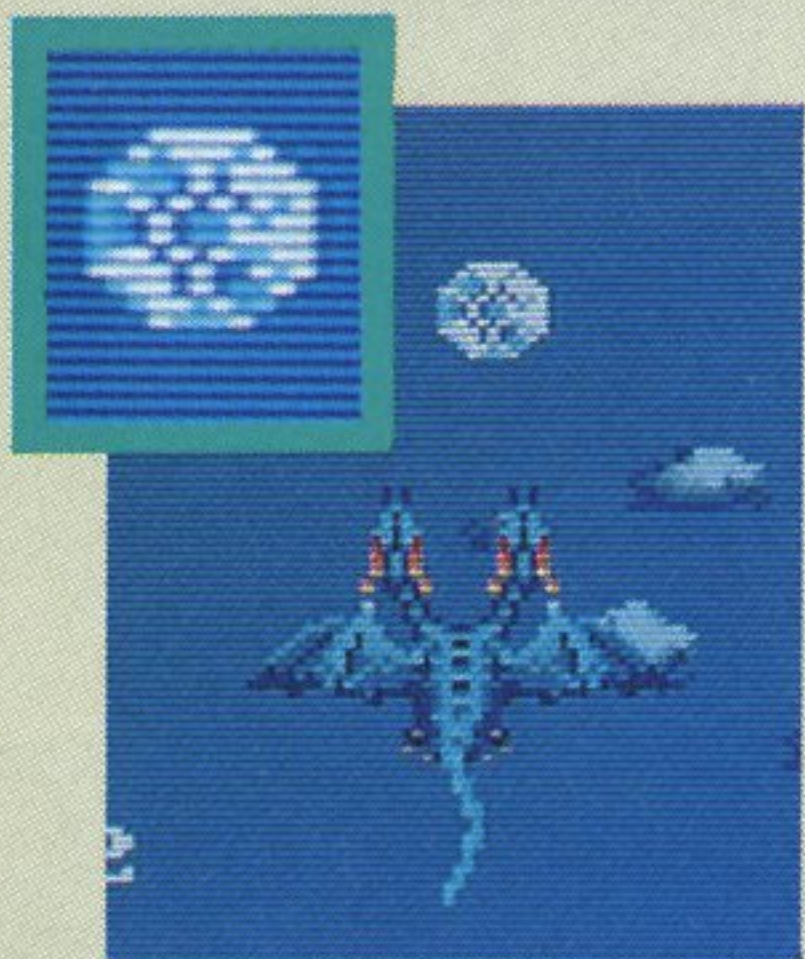
パワーウィング

ドラゴンが点滅し、一定時間無敵になります。ただし壁にはさまれた場合はミスとなります。



スピードアップ

1つ取るたびに1段階ずつ、最高3段階までドラゴンの移動速度が速くなります。



ダイヤ

得点アイテムで1,000点もらえます。



パワーダウン

その時使っていたパワーアップの効果がなくなってしまう、ヘッド、ファイアーは1ランク、ダウンしてしまいます。

5 モンスター軍団 ぐんだん



サイクロプス

ツリガ ちたいせいくう へんたい
氷河地帯上空を編隊
とつげき
で突撃してくるモン
スター。

プレシオザウルス

うみ しはい きとだい
海を支配する巨大な
かいりゅう かえんこうげき とく
海竜。火炎攻撃を得
い
意とするエリア1の
ボスだ。

スクロウテイル

どくどく いろ が
毒々しい色をした蛾
のモンスター。敵を
み おそ
見つけると襲い
かかってくるぞ。



ソールト

みつりん だいほっせい
密林に大発生したトンボのモン
スターだ。

バックス

ツリガ ちたい せいそく
氷河地帯に生息して
いるモンスタ
ーだ。



ラウンドフィーニックス

火山弾を自由に操る火の鳥。
エリア2のボスで火山地帯を
支配している。



コプテラ

編隊を組んで突撃してくる
翼竜。



ファボス

大群で回りから、
じわじわと迫って
くる!



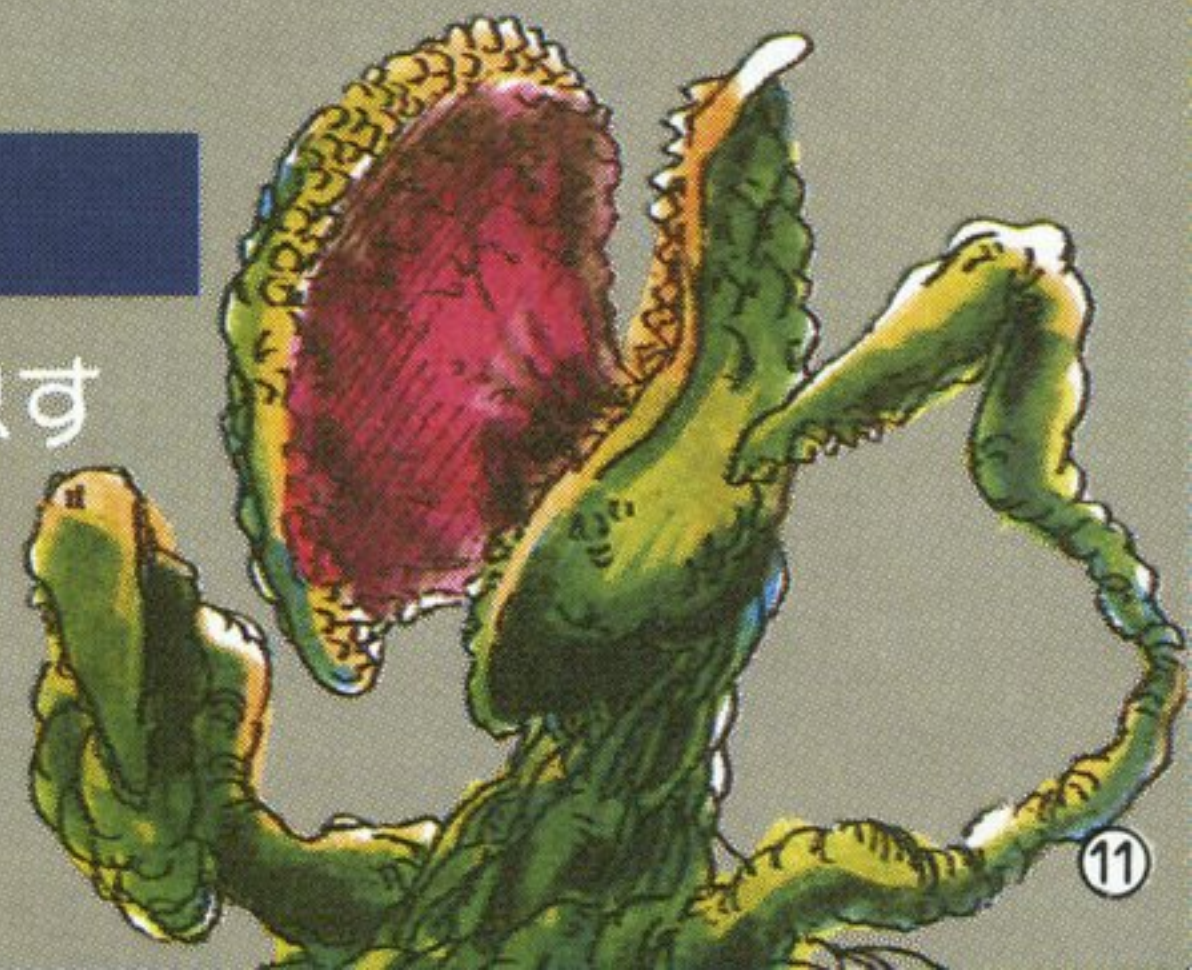
グリテリアス

エリア3のボス。密林の奥深
くに根を広げる巨大な毒花。



ドーラー

ジャングルに生息す
る妖花。



6 ひっしょうまるひ 必勝秘テクニック

■ボス敵の弱点を探せ!

各エリアの守護神ともいふべきボス敵は、ものすごい強さを誇っています。彼らを倒さなければ次のエリアへは進めません。彼らを倒すには、対空用、あるいは対地用ファイアーが命中したとき、ピカッと点滅するところをいち早く発見し、その弱点を狙い撃つしかありません。

エリア1のボス敵、プレシオザウルスは頭が弱点です。対空用ファイアーをひたすら撃ちこみ、勝利をつかんでください。



■撃墜だけが能じゃない!

大抵のエリアは、対空用・対地用ファイアーをうまく使いこなし、モンスターを次から次へと葬り去ることによって、突破します。

が、モンスターの中には、ファイアーで攻撃しないで、避けたほうが、効率のいいものもいくつかあります。エリア3の中盤に現われる樹木の枝は、撃つたりすると、のびる距離が長くなり、避けにくくなります。うまく誘導して伸び切らせてから突破するのがベストでしょう。



7 使用上の注意

- カードを交換するときは、必ず電源を切ってから行ってください。
- 精密機器ですので、極端な温度条件下での使用や保管、強いショック等は避けて下さい。また、カードを無理に折り曲げたりしないでください。
- 端子部に触れたり、水に濡らしたりしないで下さい。故障の原因となります。
- シンナー、ベンジン、アルコール等の揮発油でふかないで下さい。



「遊び」をクワイエットする
株式会社 ナムコ

〒146 東京都大田区多摩川2-8-5 ナムコット係 ☎03(756)7651

●故障等のお問い合わせは、お買い求めのお店、もしくは下記まで

(株)ナムコ・サービスセンター

〒222 神奈川県横浜市港北区樽町2-1-60 ☎横浜045(542)8761

●本商品の輸出、使用営業及び賃貸を禁じます。