

PC
Engine

NAMCOT

ようかいどうちゅうぎ

妖怪道中家



HE
system

© 1987 NAMCO LTD., ALL RIGHTS RESERVED.

HuCARD

—ごあいさつ—



「こんにちは！ ぼく、主人公の
たろすけです。

このたびは、ナムコットのピー
シーエンジン用ROMカード『妖怪
道中記』をお求めいただきまして、
まことにありがとうございます。

プレイする前に、この取扱説明
書を、じっくりお読みいただきま
すと、よりいっそう楽しく遊ぶこ
とができますよ」

- 1 **ものがたり** たろすけの不思議な旅がはじまった！……………1
- 2 **ゲーム内容** 地獄をめぐって、エンマ大王に会いにいこう！……………2
- 3 **たろすけのコントロール**……………4
- 4 **アイテム** よろず屋さんを見つけたら、ちよつとのぞいてみよう！……………6
- 5 **秘テクニック** 意外なワザを、キミだけに教えてあげる！……………8
- 6 **使用上の注意** カードは、やさしくあつかってあげようね……………9

ようかいどうちゅうき

探偵通中家

「あれ、ここはどこ？ なんだか気味の悪いところへ来ちゃったなあ」

たろすけが目を覚ますと、そこは見たこともない不思議な世界。あちこち見回していると、向うからカエルがやって来ました。

「おや、新入りかい？ なら早くエンマ様に会って裁きを受けた方がいいよ」

おやおや、ここは地獄のようです。たろすけは、無事にエンマ大王に会えるでしょうか。

2 ゲーム内容

● 「妖怪道中記」は、主人公「たろすけ」がエンマ大王の裁きを受けるため、地獄世界を冒険するというお話です。エンマ大王に会うまでは、たいへん長くてつらい旅、いろいろな妖怪たちが行く手をはばむでしょう。たろすけは念力で妖怪をやっつけながら、地獄の中を進んで行くのです。

■ **地獄への案内／ラウンド** 地獄は5つの世界に分かれています。初めて地獄を訪れるキミに、少しだけ様子を教えましょう。

① **地獄入口** ここが地獄の一丁目という雰囲気ですね。ガマ親分のサイコロ道場があつたりなかなかの盛況です。



② **苦行の道** 化け地蔵や大入道といった巨大な妖怪が登場。負けないためにも、よろず屋で買い物をしておこう。



③ **幽海** たろすけは海の中を泳いでゆきます。水中の妖怪たちも怖いよ！

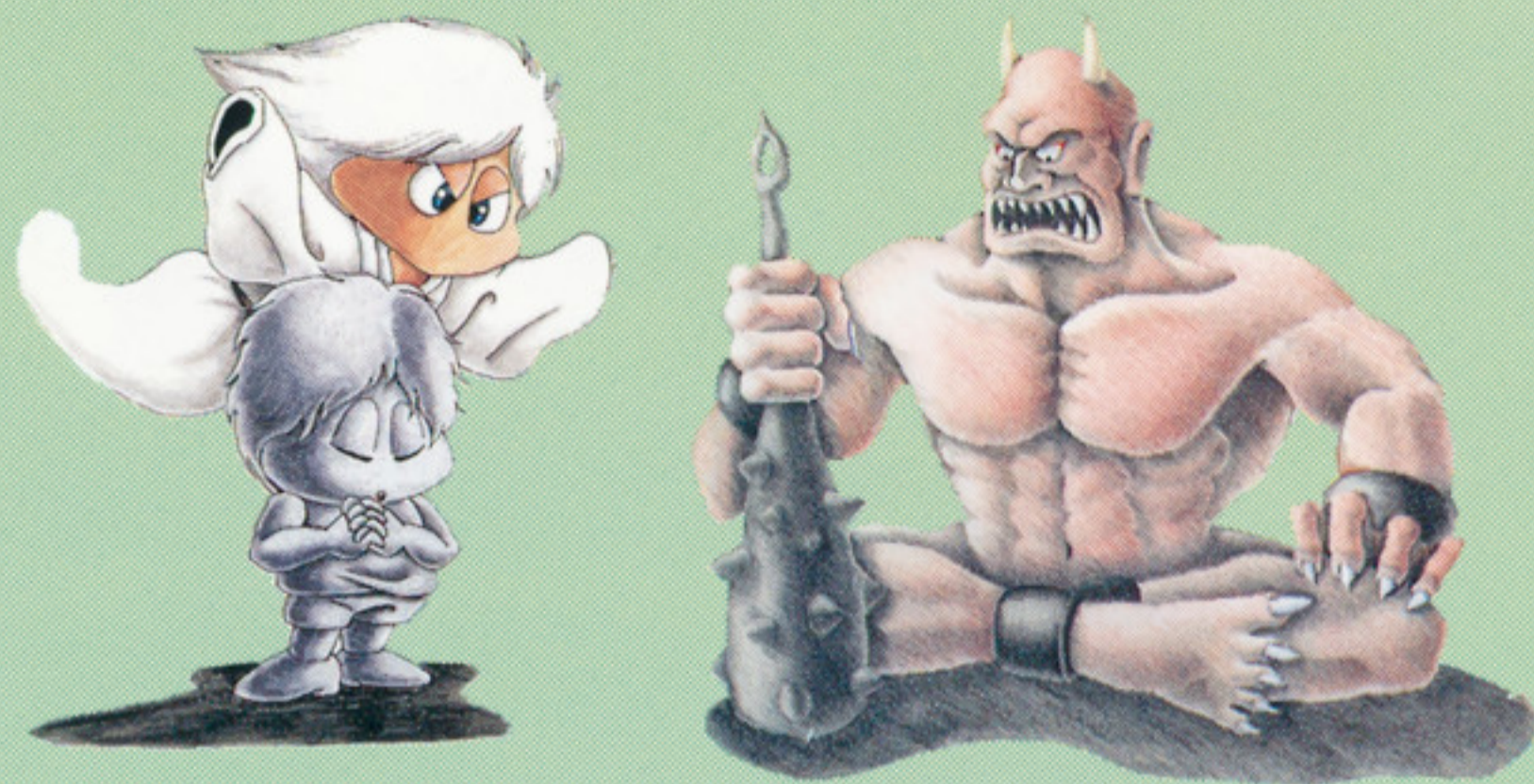
④ **裁きの谷** 最大の難所です。でもこの地獄をクリアできれば、エンマ大王に会うことができるんですよ。

⑤ **輪回界** エンマ大王に与えられた試練です。はたして、たろすけは無事にのりきって、天界へ行けるでしょうか？

地獄をめぐって、エンマ大王に会いに行こう！

■クリア法

次の地獄へ進むには、ある条件をクリアしないとけません。「地獄入口」のクリア方法を、参考のために紹介しましょう。ここではコースのおしまいに赤鬼が門番をしています。たろすけは“もんもたろー”を呼び出しますからキミはもんもたろーを操作して攻撃します。



■お金とアイテム

妖怪を退治するとお金を落としていきます。これを集めていけば、よろず屋で不思議なアイテムを買うことができますよ。地獄の沙汰も金次第というわけ。



■マルチ・エンディング

5ラウンドはエンマ大王から与えられた試練の場、輪廻界。ここで、たろすけがどんな行い（つまりプレイ内容）をしたかによって、エンディングは変わります。エンディングは全部で5種類ありますよ。

③ たるすけのコントロール

■ 画面表示



画面上部のデータは上の図のような意味になっています。右の世界マップでは、たるすけの位置で、自分がいまどこにいるかを知ることができます。

なお、たるすけの体力を示すパワーゲージが0になると、GAME OVERです。



■ 気合い弾

方向キーを下に押して気合いをため、頃あいを見計らってスイッチIIを押せば“気合い弾”を撃つことができます。方向キーを押している時間で、2倍、4倍、8倍の威力を使いわけることも可能です。ただしあまり気合いをためすぎると息切れして動けなくなるからご用心！



きあ 気合いをためると、きょうりよく ねんりき はっしや 強力な念力が発射できるよ！

■パッドの使い方

方向キー

左右に押し移動。
下に押し気合
いをためます。会話
などではカーソル
の移動にも使用。



セレクトスイッチ

ランスイッチ

スイッチI

ジャンプするときに使
います。雲や段になっ
ている場所では、ジャン
プして渡って下さい。

スイッチII

念力を放ちます。妖怪
には数発撃たないと倒
せないのもいますから
気をつけて下さい。

たろすけの操作はパッドで行います。ゲームを
スタートさせるときはランスイッチを、リセット
したいときはランスイッチとセレクトスイッチを
同時に押しして下さい。

■水中でのコントロールは？

水の中では方向キーで自由
に向きを変えることができ、
もちろん念力だって撃てます。
“カッパの水かき” というア
イテムがあれば、スイッチI
で高速移動もOKです！





● 妖怪退治で集めたお金で、アイテムを買うことができます。“よろず屋”ののれんがあつたら、台に乗ってとまって下さい。方向キーで品物を選び、スイッチⅠⅡで決定です。



■ 妖怪汁 ■

5,000

その場で体力を4ポイント回復。

寒くなってる背すじも暖まる？

■ 地獄丼 ■

8,000

日本人はやっぱりごはんが一番！

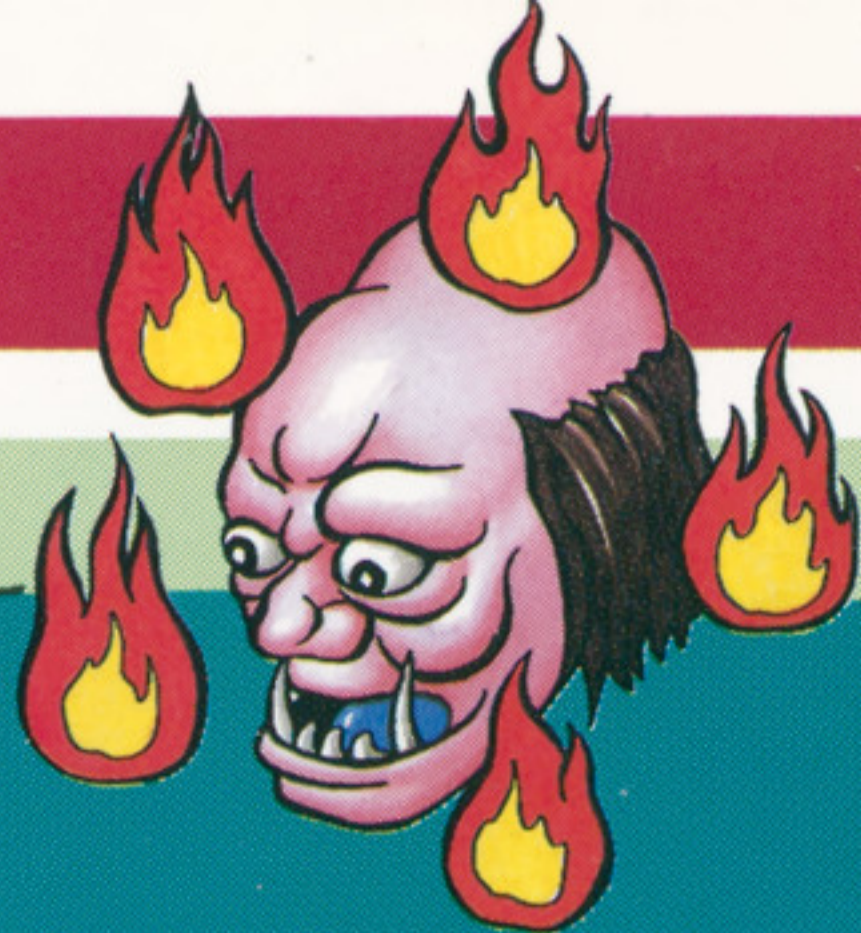
体力をその場で6ポイント回復。



■ 道中まんじゅう ■ 10,000

旅の途中で体力を8ポイント回復します。お持ち帰り専用なわけですね。

み
見つけたら、ちよつどのぞいてみよう！



てんによ
■天女のふん■

5,000

名前からして妙な感じ。その効果は不明だが薬という噂も……



みず
■カツパの水かき■

5,000

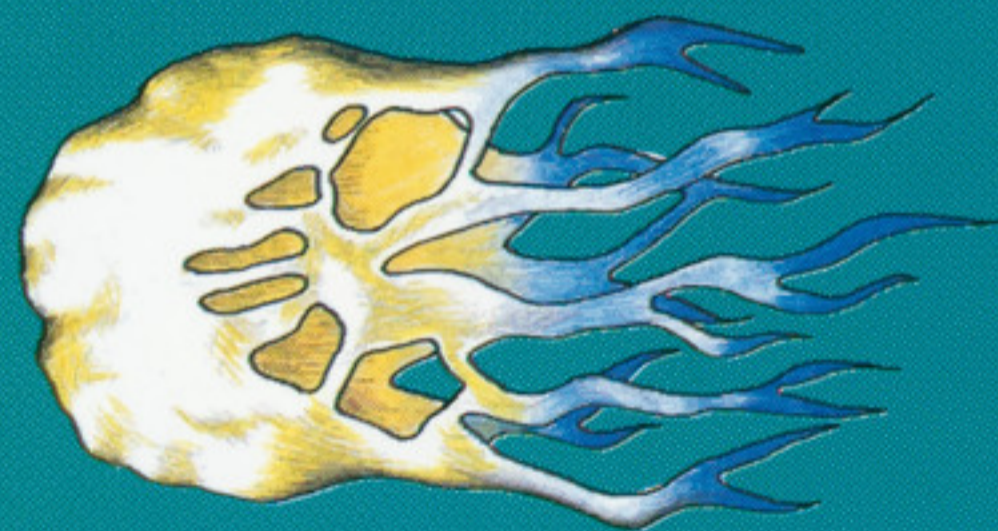
水中でこれを使えば、カツパ並に速く泳げるようになるのです。



■べんむんぞん■

2,000

これを使えば速く走れ、ジャンプ力もアップ。遂にルイスを越えたか？

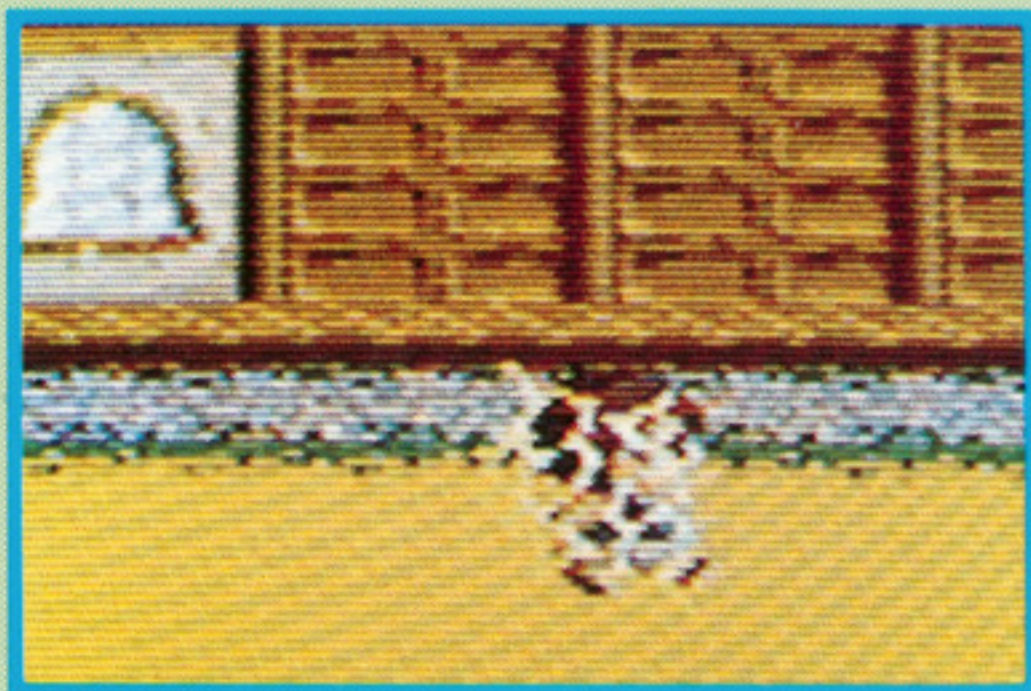


れん しゃ
■連射■ 10,000から

たいへん強力な連射装置。2連射、3連射、4連射の3種類があって、もちろんお値段もそれなりに変わります。早めに2連射を買うのもよし、できるだけ節約していきなり4連射というのも快感！



5 秘テクニック



■気合いをためて歩こう

気合いをためたら、方向キーを進行方向の斜め下に入れて下さい。普通は歩くか気合いをためるかのどちらかしかできませんが、これなら気合いをためたまま歩けるのです。

■頭越えジャンプ

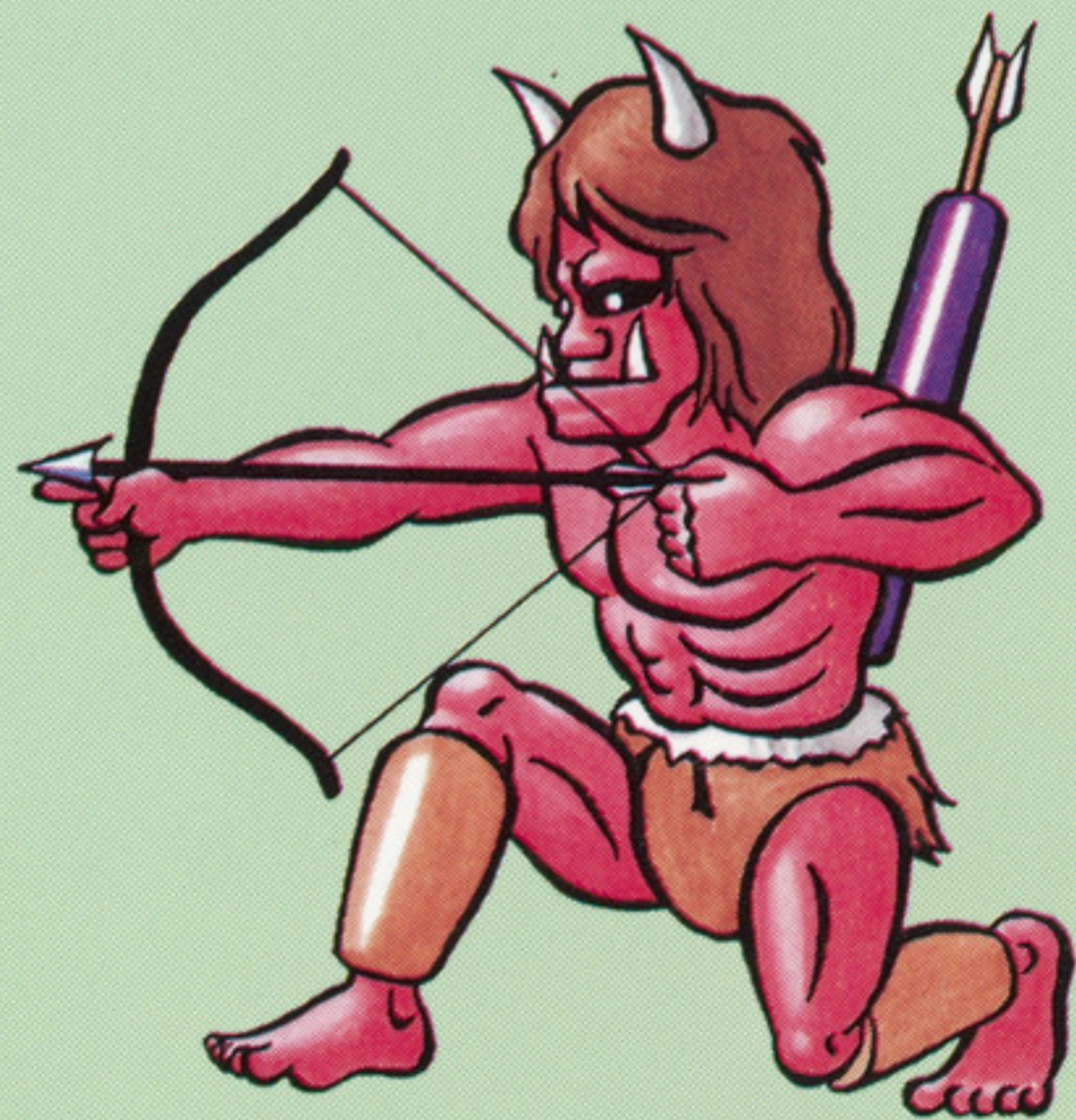
妖怪をやっつける余裕もないときは、すばやく相手の頭に飛び移ろう。妖怪の種類によっては、ダメージをくわずにそのまま無傷で逃げきれるかも知れないよ！



■トラジとゴンタ

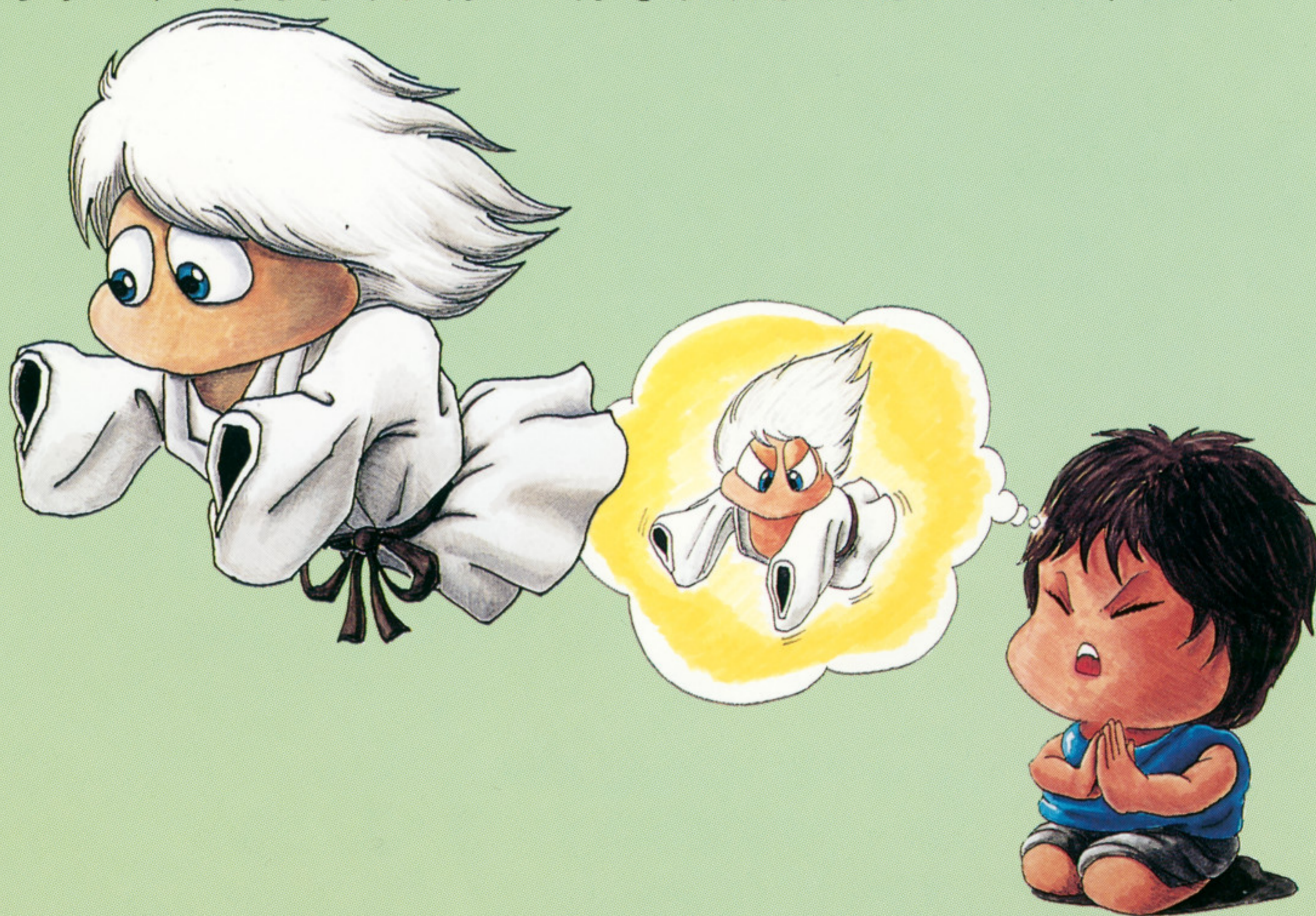
なんとびっくり！ ちゃんとお助けキャラクターもいるのです。猫のトラジと犬のゴンタは、さびしい旅の心強いともだち。でも、どうすれば力を貸してくれるのでしょうか？

「お供の犬猫、はらへってこんにちは」という格言が、地獄では有名です。



6 使用上の注意

- カードを交換するときは、必ず電源を切ってから行って下さい。
- 精密機器ですので、極端な温度条件下での使用や保管、強いショック等は避けて下さい。またカードを無理に折り曲げたりしないで下さい。
- 端子部に触れたり、水にぬらしたりしないで下さい。故障の原因となります。
- シンナー、ベンジン、アルコール等の揮発油でふかないで下さい。



「遊び」をクリエイトする
株式会社 ナムコ

〒146 東京都大田区多摩川2-8-5 ナムコット係 ☎03(756)7651