

**HE**  
system  
ピーシーエンジン  
PC Engine

月陣探偵社捜査日記・龍之介と5人の仲間たち

# 謎のマスカレード

伝説洋館連続殺人事件

バックアップ  
メモリ  
対応ソフト



young Masaya X サイヤ

NCS 日本コンピュータシステム株式会社

HuCARD

このたびは、NCSメサイヤのPCエンジン用ソフト「謎のマスカレード」をお買い上げいただきまして、まことにありがとうございます。ご使用前に、この“取扱説明書”をよくお読みになって、正しい使用法でお楽しみください。

## 使用上の注意

- カードを交換する時は、必ず電源を切ってから行なってください。
- 温度・湿度変化の大きい場所での使用・保管、強いショックや折り曲げは避けてください。
- カードの端子部分を濡らしたり汚したりしないでください。
- 端子部が、もし汚れたときは、やわらかいガーゼ、またはエチルアルコール（消毒用アルコール）を染み込ませガーゼで軽くふいてください。
- 健康のため、テレビ画面から2m程度離れてプレイして下さい。また適度に休憩しましょう。
- ※ 品質には万全を期していますが、万一製品に当社の責任による不都合がありました場合は、新しい製品とお取り替えいたします。それ以上の責任はご容赦ください。
- ※ このソフトを当社に無断で複製すること、及び貸借業に使用することを禁じます。

## 目次

1. 事件のはじまり.....	2
2. 円陣探偵社の仲間たち.....	3
3. ゲームの操作方法.....	5
4. 遊び方.....	6
5. コマンドの説明.....	7
6. 山神家家系図.....	8
7. 伝説館見取図.....	9
8. 1920年代.....	10

### お問い合わせ

ゲームに関するお問い合わせは、すべて封書（返信用切手62円同封）にてお願いします。  
電話でのお問い合わせにはお答えできません。

住所：〒106 東京都港区西麻布4-16-13 第28森ビル 日本コンピュータシステム(株)

# 謎のマスカレード

## 1. 事件のはじまり

時は1920年代、  
東京は銀座の裏通りに面したビルディングの2階に、その事務所はあった。

「円陣探偵社」

迷宮入りかと思われる難事件を、次々と解決して「銀座にエンジンあり」とうたわれる有名探偵事務所である。

複雑にして怪奇、まるで華やかなる大正ロマンの裏側を覗くような事件は、そのドアを一人の人物がノックした時より始まった。

後の世に「伝説洋館連続殺人事件」として語られる事件がそれである。

「二週間後に予定されている仮装舞踏会の警備をしてもらいたい。実は脅迫されておるのだ。」

男は竜野銀蔵、大富豪山神家の執事である。

質易商として成功を納めた山神家では、当主山神光太郎の莫大な財産をめぐる、親族身内の遺産争いが絶えなかった。近ごろでは、その争いがますます激しくなり、ついには光太郎の命を狙う者まで現れる始末だった。

光太郎は一族の分裂を案じ、山神家ゆかりの人間たちを集めて仮装舞踏会を開き、その席上で自分の財産を譲る相続人を発表することにしたのだ。

ところがその仮装舞踏会の招待状が配られた直後に、山神家に一通の脅迫状が舞い込んだ。

「仮装舞踏会をとりやめろ。そうしなければ、光太郎の命はない。山神光太郎は舞踏会で殺される...」

しかし、光太郎はその脅迫状を無視して予定通り仮装舞踏会をとり行なうというのである。

そして当日――

仮装舞踏会の最中、相続人を発表しようとした光太郎が殺された。・・・



# 謎のマスカレード

## 2. 円陣探偵社の仲間たち

えんじん りゅうのすけ  
円陣 龍之助  
(通称 りゅうのすけ)



この探偵社の社長。名探偵の誉れ高いが、その詳しい経歴は不明。



A

ぜにがた へいじ  
銭方 平治  
(通称 へいじ)



この探偵社の中で、最年長のベテラン探偵。生粋の江戸っ子で、父親は神田の岡っ引きだった。口は悪いが、その長く培われた経験から、仲間に見えるアドバイスはかなりの確。趣味は古銭のコレクション。

ころんぼ けいじ  
小論暮 啓二  
(通称 ころんぼ)



「スッポンのころんぼ」の異名がある根性と粘りの探偵。聞き込みの名人で、どんな口の堅い相手からも、しつこく追って話を聞き出す。趣味はペットの犬の散歩。

# 謎のマスカレード

あけち こごろう  
明地 古々郎  
(通称 あけち)



柔道五段、合気道四段の武道の達人で、若き行動派の探偵。きざで見栄っ張りに見えるが、実は美人に口説かれるとくしゃみがでる特異体質の持ち主。変装の名人。

きんたいち こうすけ  
金太一 高助  
(通称 きんたいち)



日頃は、ぬぼっとしていて、何をかंगाえているのかわからないが、事件の捜査においては、ひらめきが素晴らしい直感型探偵。フケ症で、いつも頭をポリポリとかく癖がある。

あがさ クリスティ  
阿賀佐 クリスティ  
(通称 クリスティ)

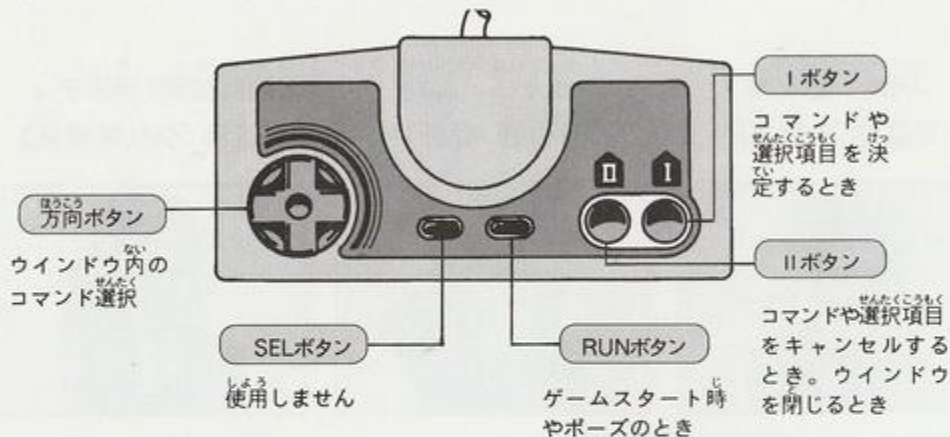


イギリスと日本のハーフで、英語、フランス語、ドイツ語、日本語の4カ国語がペラペラの美人探偵。



# 謎のマスカレード

## 3. ゲームの操作方法



# 謎のマスカレード

## 4. 遊び方

### ● ゲームの構成

「謎のマスカレード」は全5章で構成され、第1章<殺された死神>から順番に解決していきます。

### ● 時間のながれ

最後の章以外は、ストーリーの進行にあわせて昼からはじまり、夜に終わります。時間によって捜索できる部屋が違ったり、会える人と会えない人がいたりします。また夜になると龍之助は仲間探偵たちを自分の部屋にこっそりと呼び集め、作戦会議を開くことができます。

### ● ゲームの始め方



- ・タイトル画面が出たらRUNボタンを押してください。
- ・スタート時は1階客室にいます。
- ・最初は移動を選んで情報をあつめましょう！

### ● ゲームのセーブとロード

#### セーブ

龍之助が泊まっている1階客室でいつでもセーブできます。セーブを選択するとパスワードが表示されますので間違えないように記録してください。もちろんバックアップシステムにも対応しています。

\*ただし第5章だけはゲームの途中でのセーブはできません。

#### ロード

ゲームのはじめに選択します。前回の続き(コンティニュー)は龍之助の部屋(1階客室)から始まります。

# 謎のマスカレード

## 5. コマンドの説明

各章によって使用できるコマンドは違いますが、大きく分けると次のようなものがあります。各々のコマンドを選択すると、さらに小コマンドが表示されることがあります。

い どう

いどう方向キーを動かして行きたい所に印をあわせませす。最初は入れない所も捜査が進むにつれて入れるようになります。他の階への移動は階段のところを選んで下さい。

き きこみ

選択するとさらにいくつかの小コマンドが表示されます。知りたい項目を選択し、関係者からいろいろな情報を集めます。小コマンドのなかの<だれかよぶ>は、その場にいる他の人間を呼び出します。

そう さく

部屋の中を調べます。証拠品があれば<とる>こともできます。

な かま

龍之助の5人の仲間の探偵を呼び集めます。小コマンドのなかから、知りたい項目を選択し、情報を集めることができます。

げ んば

小コマンドの<しらべる>で現場を調査します。

じん もん

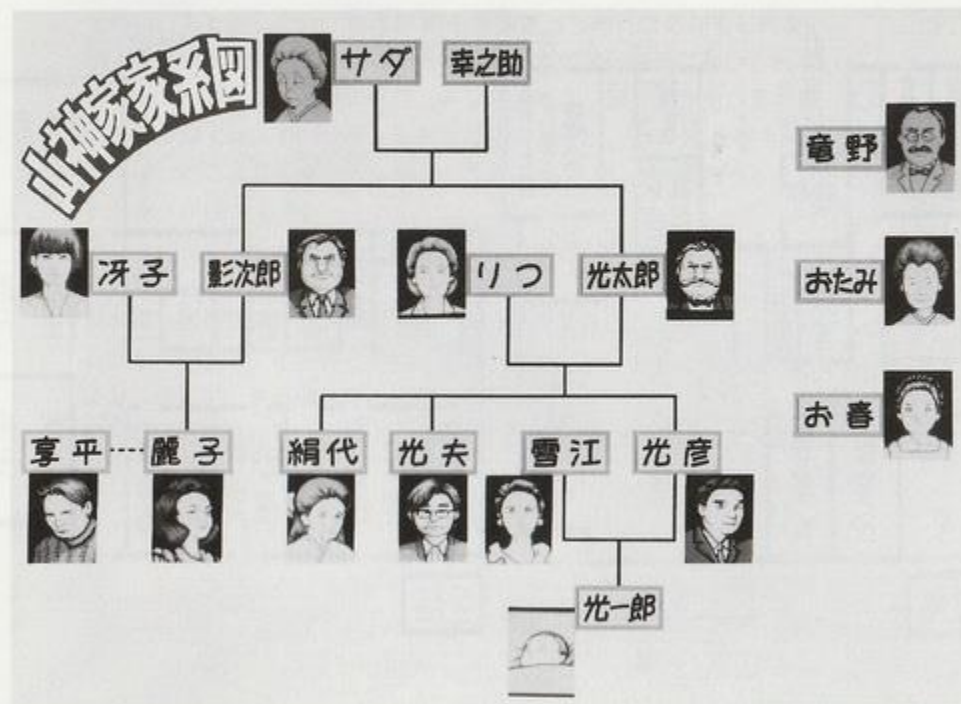
容疑者を調べます。小コマンドで容疑者を問いつめ、犯人を見つけ出します。



# 謎のマスカレード

## 6. 山神家家系図

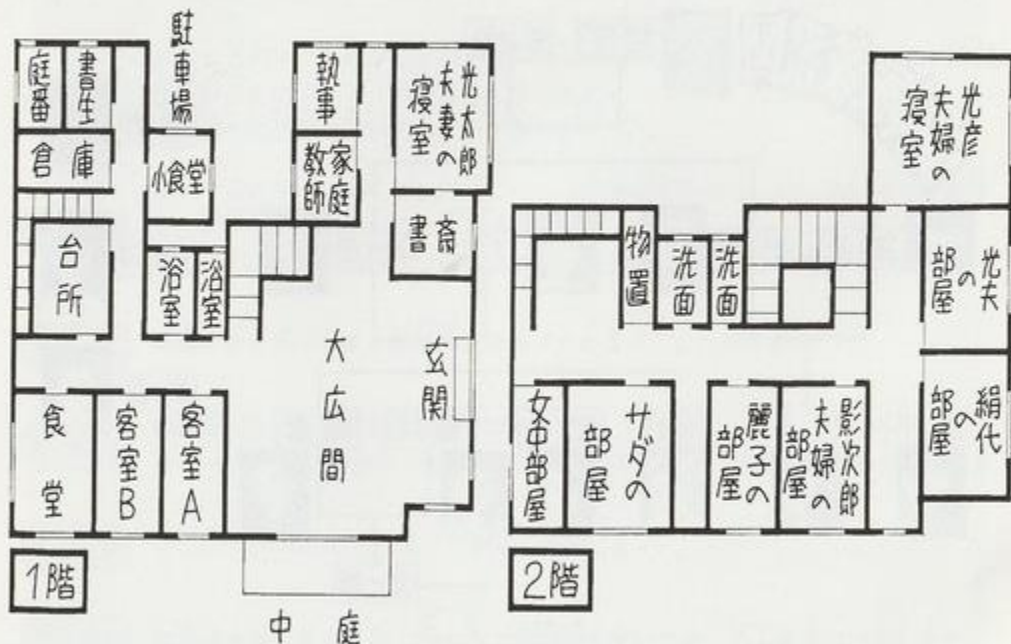
謎にみちた山神家一族の家系図です。



# 謎のマスカレード

## 7. 伝説館見取図

伝説館は山神家の当主光太郎が築いた豪邸です。2階建てなのですが本当は...



## 謎のマスカレード

### 8. 1920年代とは

1920年代、

それは、もしかしたら、世界が最も幸福だった時代なのかもしれない。

第1次世界大戦は終りを告げ、世界中は、東の間の安堵に酔いしれていた。

ニューヨークには、繁栄のモニュメントとして、摩天楼がそびえ立ち、革命のモスクワでは、アバンギャルトなエネルギーが、赤い嵐を巻き起していた。

パリは、どこよりも魅力的な都会となり、インフレと快楽のベルリンからは、ヒトラーが誕生した。

そして、日本はモダニズムの夜明けを迎え、どん欲にその花を咲かせようとしていた。

世界は、微熱に浮かされたように、夢と熱気をあふれさせた。

しかし、やがて、その行く手には暗雲が垂れこめ、日本と西洋は大きく歩みより、そして、すれ違っていった。

時代はいつも、ロマンの光を一瞬きらめかせて、その姿を変えてゆく。



**NCS** 日本コンピュータシステム株式会社

〒106 東京都港区西麻布4-16-13 第28森ビル TEL.03-486-6311 (代表)  
お問い合わせはソフトウェア プロダクト部 (直通) 03-486-6588 (受付時間) 9時~18時

young X サイマ  
**MASMA**

サービステレホン(テープ) : 03-486-6318