

HE
system

PC Engine

レジェンド・オブ・ヒーロー・トンマ

LEGEND OF HERO TOMMA

TM



irem

© 1991 IREM CORP.

Vol.5
4M HuCARD

このたびは、アイレムのHuCARD「レジェンド・オブ・ヒーロー・
トンマ」をお買い上げいただき、誠にありがとうございます。

ご使用前に、取扱い方、使用上の注意等、この「取扱説明書」をよくお読み
いただき、正しい使用方法でご愛用ください。なお、この「取扱説明書」は大切に
保管してください。

1 精密機器ですので、極端な温度・湿度条件下での使用や
保管、および強いショックを避けてください。また、カ
ードを無理に折り曲げたりしないでください。

2 端子部に触れたり、水にぬらす等して汚さないでくださ
い。故障の原因となります。

3 端子部が、もし汚れたときは、やわらかいガーゼ、また
はエチルアルコール（消毒用アルコール）を染み込ませ
たガーゼで軽くふいてください。

4 テレビ画面からは、できるだけ離れて（2メートル程度）
プレイしてください。

5 長時間プレイする場合は、健康のため、1時間ごとに5
～10分の小休止をとってください。



※リセット方式

ゲーム中にRUNボタンを押しながらSELECTボタンを押すと、ゲームを最初からやりなおすことができます。

HuCARDは**NEC**専用**システム**のゲームカードです。

※品質には万全を期していますが、万一製品に当社の責任による不都合がありました場合、新しい製品とお取りかえいたします。
それ以外の責任はご容赦ください。※このソフトを当社に無断で複製すること、及び賃貸業に使用することを禁じます。

レジェンド・オブ・ヒーロー・トンマ



TM

CONTENTS

トンマ、助けてー！(ストーリー) … 2
操作のしかた …… 3
遊び方 …… 4
魔法のアイテム …… 5
おじゃまなキャラクターの紹介 …… 6
前人未島マップ(ステージ紹介) …… 8



トンマ、^{たす}助けてー!

まだ、^ま魔界と^{にんげん}人間界との^{つうろ}通路が閉ざされていなか
ったころ、^ま魔法使い^まマーリンのもとで、^ま魔術の^{しゆ}修
^{ぎよう}行をしていたトンマはある日、^ひ瞑想中に^{たす}助けを求
める^{ひめ}お姫様の^{こえ}声を聞いた。

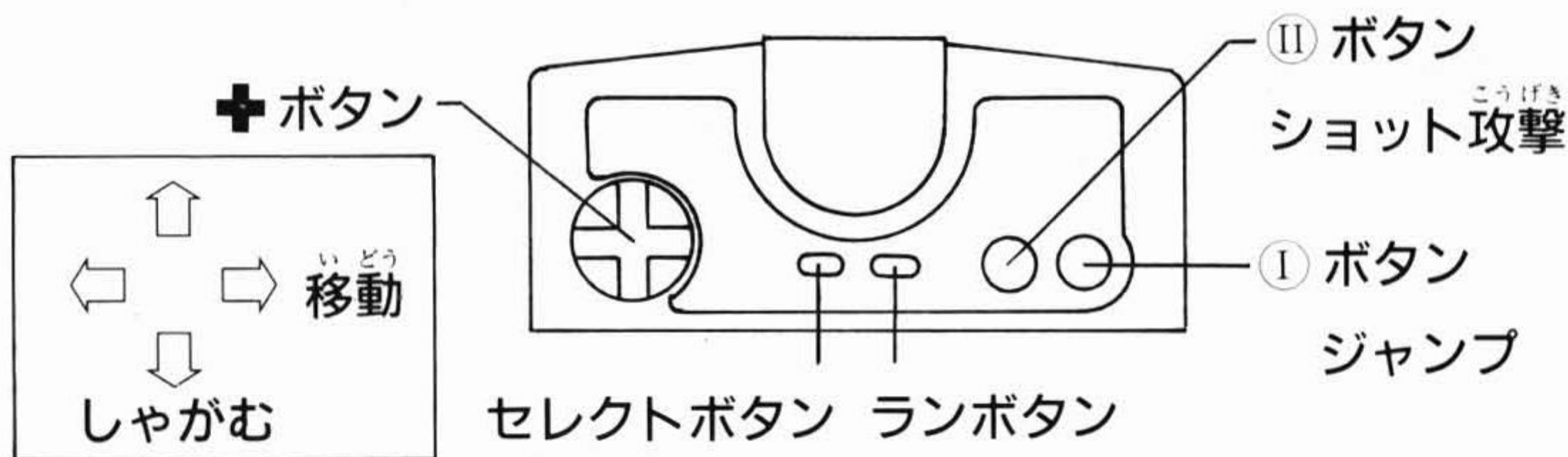
このことを^{はな}マーリンに話すと、トンマの^{おい}生立ちに
ついて^{はな}話し出した。

トンマはある^{おう}王国の^{おう}王子であり、その^{ひめ}お姫様は、
トンマと^{むす}結ばれる^{うん}運命にあると……………。

トンマは、いままで^{しゆ}修行した^ま魔法を使い、
^{ひめ}お姫様を^{たす}助けに行くことを^{けつ}決意し
^ま魔物の^ま待ち受ける^ま魔界へと^{たび}旅立った。



操作のしかた



下に降りる ↓を押しながらⅠボタンで下に降りることができる。

セレクトモード RUNボタンを押すとセレクトモード画面が現れる。



セレクトボタンか+ボタンで▶を移動

GAME START ゲームが始まる。

1 PLAYER ⅠボタンかRUNボタンで

2 PLAYERSになる。

2人で交互にプレイできるゾ。

SOUND MODE サウンドモード画面が現れる。

いろんな曲を聞いて楽しんでね。

●コンティニューのしかた

ゲームオーバーになるとコンティニューの画面が現れる。

方向キーでCONTINUEを選び、RUNボタンを押そう。

何度でもコンティニューできるぞ。

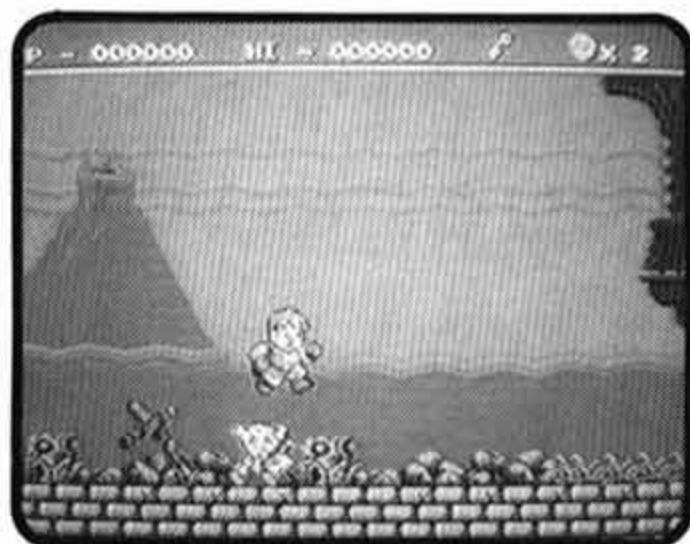
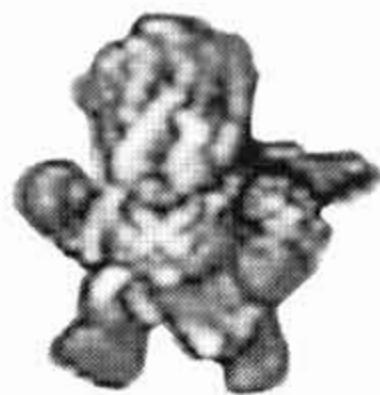
あそ かた 遊び方

ジャンプ

↑ ジャンプ中に押すと落下速度が遅くなる。

↓ ジャンプ中に押すと落下速度が速くなる。

ジャンプボタンを押す長さでジャンプの高さがかわる。



ちょっとおもしろい頭乗り

敵の頭めがけてジャンプ。

ジャンプボタンを押しながらだといっそう高くジャンプするぞ!

トンマの攻撃方法は初め通常弾だけ。

でも、パワーアップアイテムや特殊弾アイテムを取ると、

同時に2種類の弾が打てるようになるゾ。

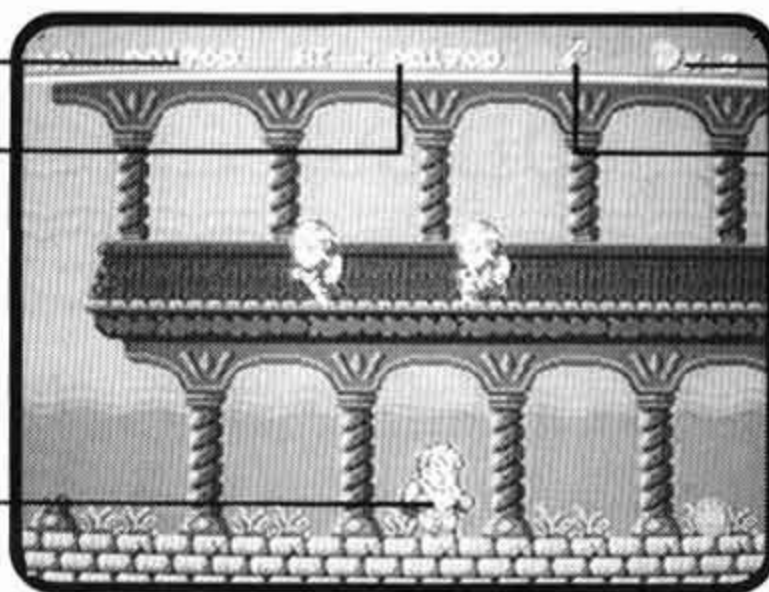
が めん ひょう じ 画面表示

スコア

ハイスコア

のこ 残りのトンマ
かき う じ 鍵の有無

プレイヤー「トンマ」



まほう 魔法のアイテム

きほんこうげき 基本攻撃



通常弾が3ランクまでパワーアップ



バリア：トンマの周りを玉が回転して守ってくれる。

ほじょうこうげき 補助攻撃

どれか1つを選択使用！

それぞれ2ランクまでパワーアップ。



地這弾



放物弾



誘導弾



こっぱみじん：画面にうつっている敵が消える。



古地図



ボーナス



宝箱

コインが出てくる。



宝変化：宝箱の中に入っている。

画面にうつっている敵がみんなコインになる。

おじゃまなキャラクターの紹介しょうかい



キョンシー

飛びはねながら動きまわり、ぶつかってくる。

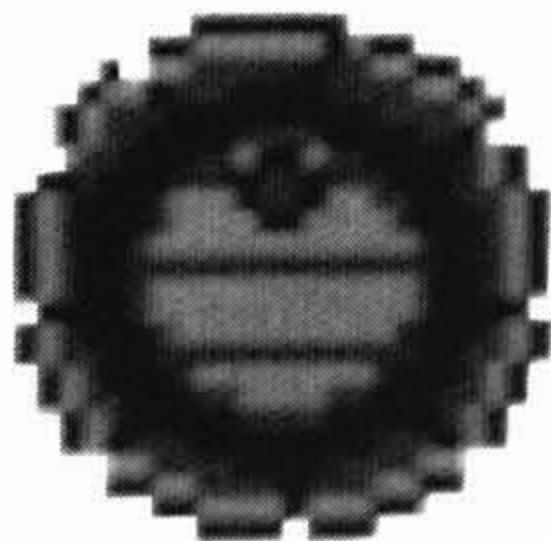


ブルーバット

走ったり、ジャンプして、追いかけてくる。

タルル

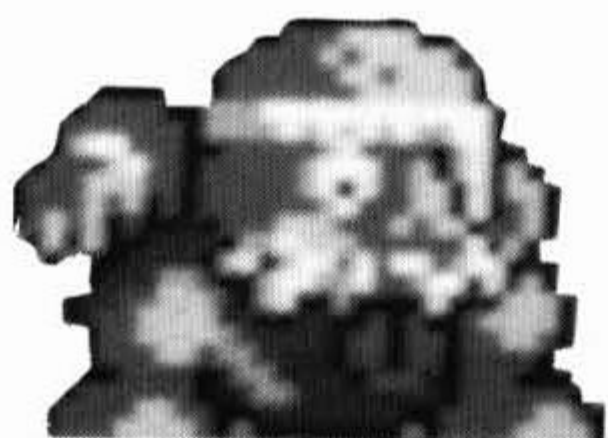
上からころがり落ちてくる。



シールドスクオード

盾をかまえている分強い。





トリップマン

うろうろと^{ある}歩きまわる
だけだがジャマ。

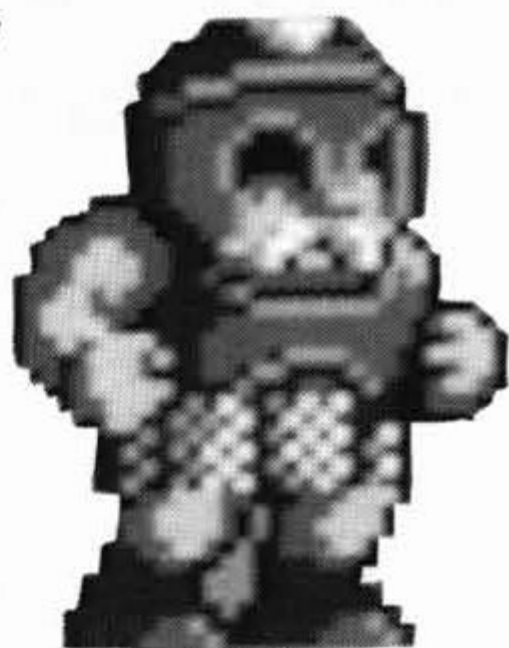


エスゾウ

^{うご}動かずに^ひ火の^{たま}玉を
飛ばしてくる。

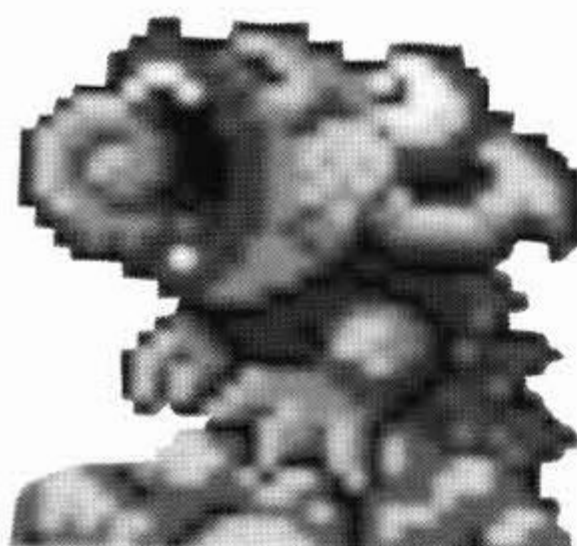
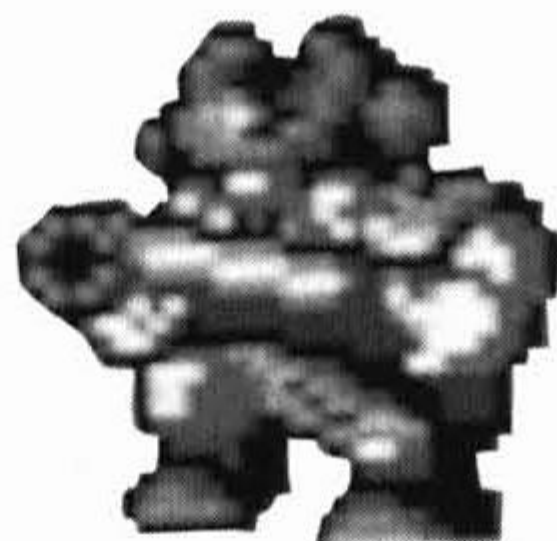
ファイヤーマン

^{ちか}近づくと^ひ火の^{たま}玉を
なげてる。



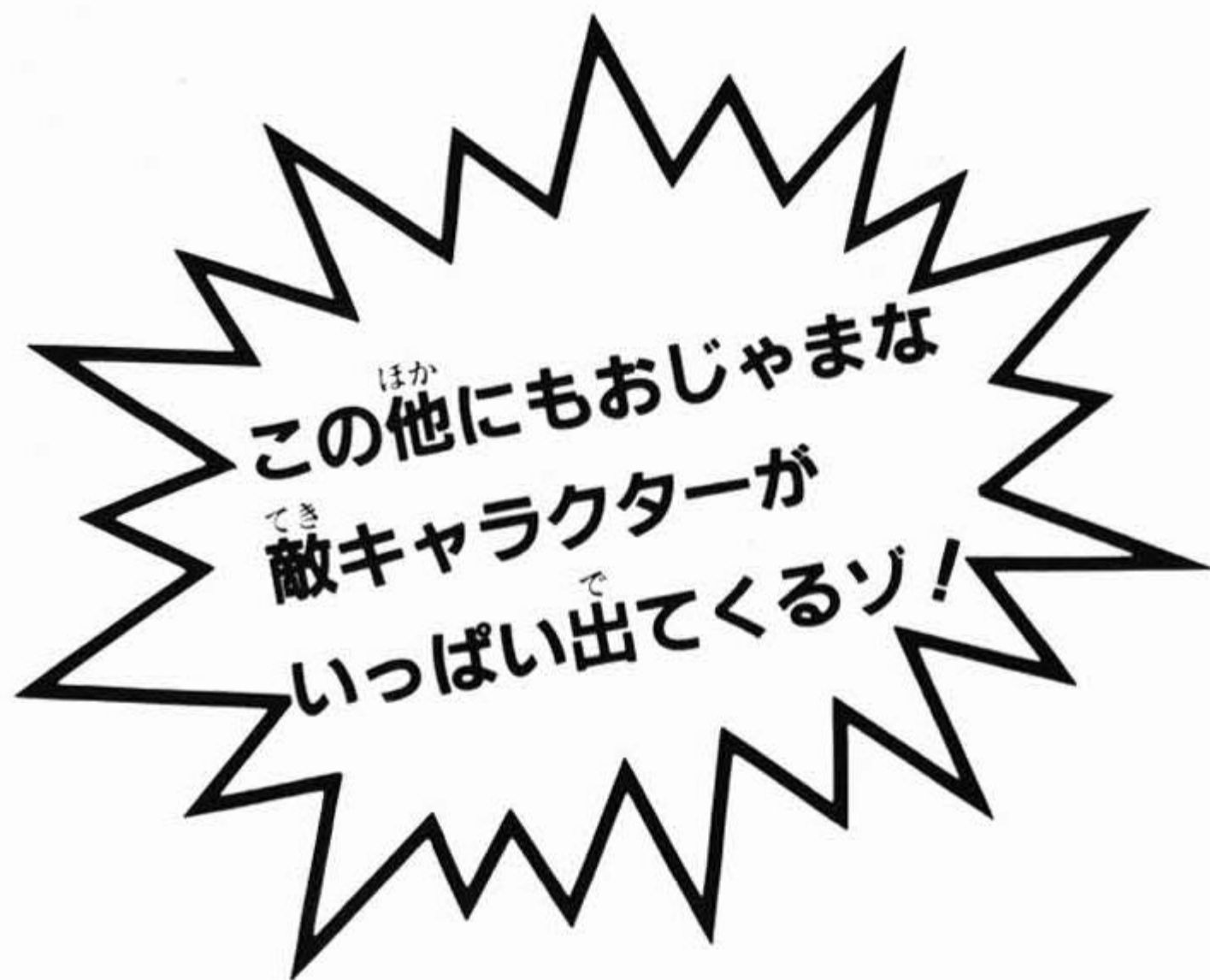
ハンター

^{じゅう}銃で^{こうげき}攻撃してくる。



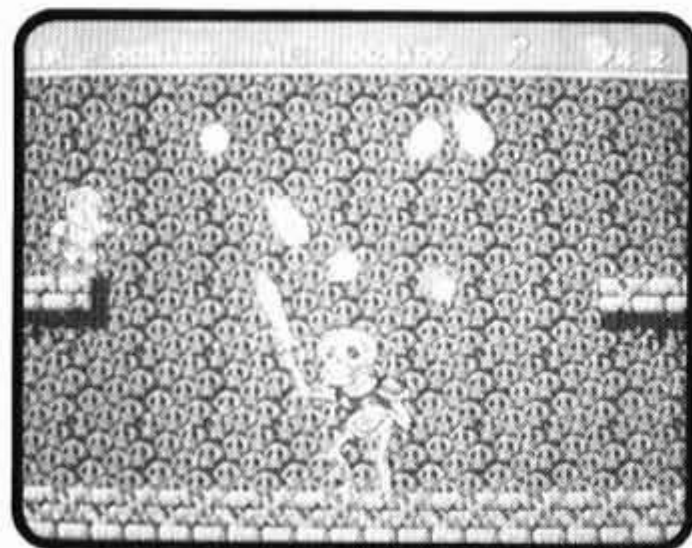
レオン

^{うご}動かずに^{なが}長い^{した}舌で
^{こうげき}攻撃。



ぜんじん みとう 前人未島マップ

1ステージ ちよっとお町^{まち}

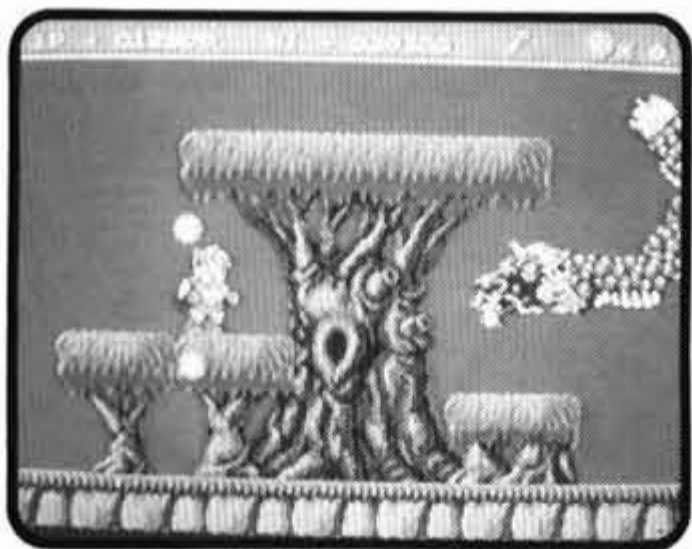


ここは廃墟のステージだ。鍵を取らないと戸は開かないよ。町をぬけるとがい骨の部屋に入っている。

ボス：ビッグ・スケルトンの剣の先から出る緑の炎はトンマを追いかけて来たりするゾ。

しょうばいはん城^{じょう}

2ステージ えもん崖^{がけ}



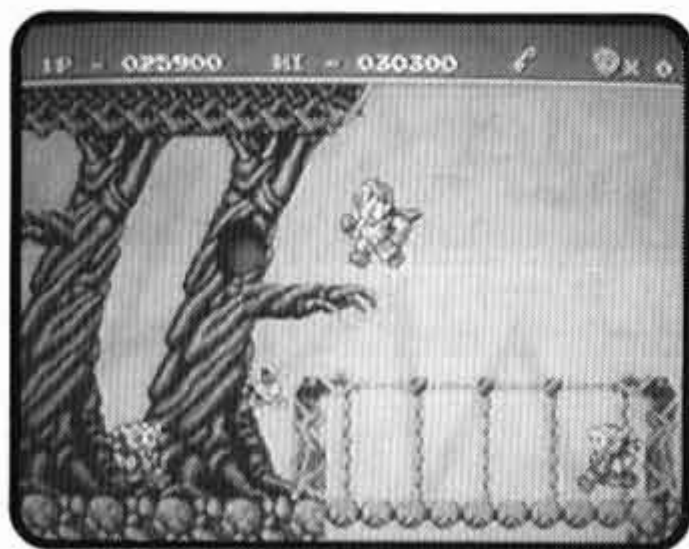
アイテムを取りながら崖をのぼるんだ！
巨大な木の幹に4000年も住む竜が、

ボス：キラゴンだ。

幹の間を移動しながら炎を吐いて攻撃してくる。

えもん崖^{がけ}

3ステージ カツ井大森^{どん おおもり}



森をぬけてつり橋を渡り、また森をぬけると洞窟に入っている。

ボス：コンコンの登場だ！

巨木の怪物が小さい木の切株の怪物を吐き出してくる。

枝からは、大きな実を落として攻撃してくるよ。

ちよっとお町^{まち}

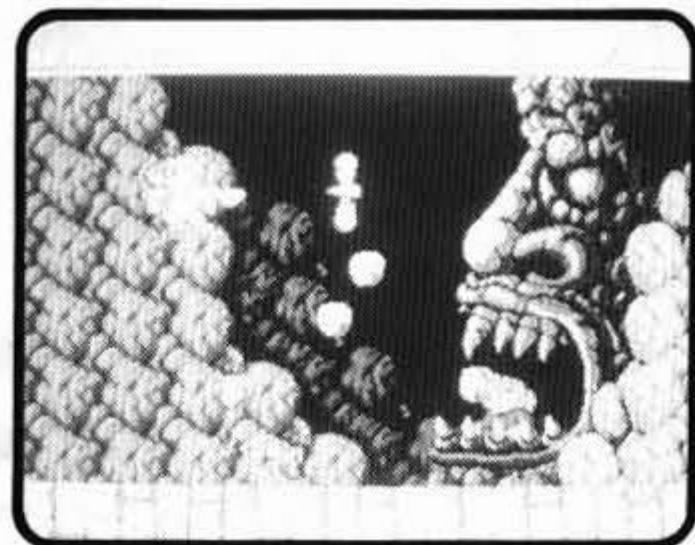
4ステージ いのち崖^{がけ}

カラフルな岩場をのぼっていこう。
頂上にボス：ソーセージがいる。
2人の怪力男が巨大な岩を投げ落とす。交互に姿を消しながら攻撃してくるからやっかいだゾ。



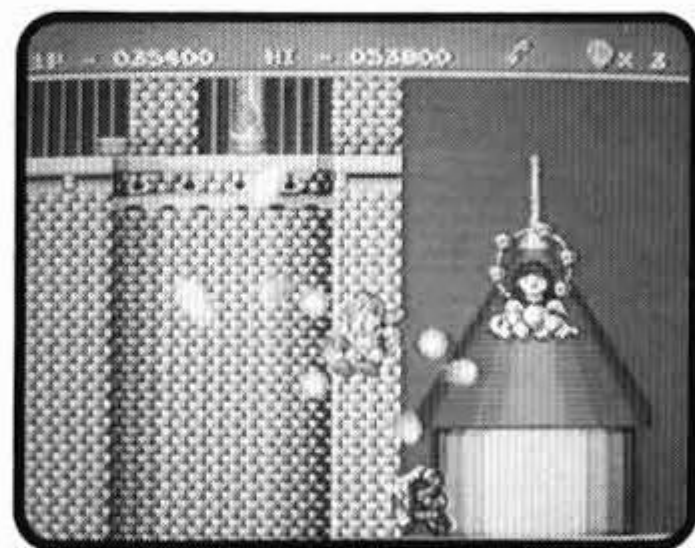
5ステージ うんどう窟^{くつ}

迷路のステージだ。複雑で奇妙な迷路の終わりにステージボスが出てくる。
ボス：アタック・フェイス 岩で出来た大きな顔の口の中にある魔女が、岩石を飛ばして攻撃してくるよ。



6ステージ しょうばいはん城^{じょう}

お城の外部がステージになっているよ。
城壁をのぼって城の門の前まで行こう。
ボス：コッテウシは、城の入口を守る4つの頭を持つ石像だ。

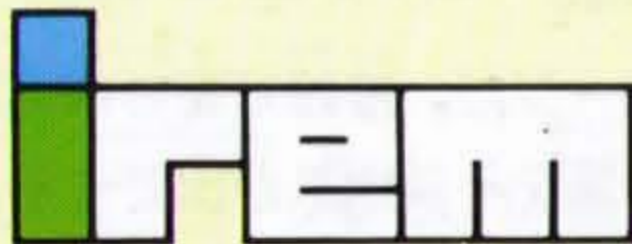


7ステージ しんけい室^{しつ}

城の内部に入ったゾ。いよいよ、魔王ビッグ・サタンとの対決だ。

★★★
★ 無事、お姫様を助ける事が出来るかな？ がんばれ！ ★
★★★





アイレム株式会社

〒550 大阪市西区阿波座2丁目2番18号 西本町川渕住生ビル ☎06(535)4888

- ゲームに関するお問い合わせは
06(534)1060までお願いします。