

THE SYSTEM

CD-ROM
SOUND SYSTEM

川のぬし釣り

自然派

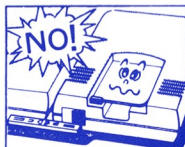


CD-ROM PACK-IN VIDEO

バック・イン・ビデオ のCD-ROMディスクをお買い上げいただき、誠にありがとうございました。

ご使用の前に、この「取扱説明書」をよくお読みいただき、正しい使用方法で愛用ください。なお、この「取扱説明書」は、大切に保管してください。

●セット時の注意



スイッチを入れたまま、カードを出し入れしない。

PC-Engine
CD-ROM SYSTEM
HIGH SCORE SYSTEM
© 1989, 1990, 1991
SUNSOFT INC.

①まずINTERFACE UNITとCD-ROM²、PC Engineが正しく接続されているかどうか確認してください。

②CD-ROMディスクを楽しむためには、システムカードが必要です。CD-ROMディスクをCD-ROM²に、システムカードをPC Engine本体にしっかり差し込んだのちに、INTERFACE UNIT、PC Engine本体の順にスイッチを入れてください。

③また、PC Engine本体のスイッチを入れたままシステムカードの抜き差しを行うと、PC Engine本体及びINTERFACE UNITの故障の原因になりますので、絶対に行わないでください。

④CD-ROMディスクには、表と裏があります。必ず、レーベル面(ゲームタイトルなどが記されている面)が上になるようにCD-ROM²にセッティングしてください。

⑤CD-ROM²システムが正常に作動している場合は、左のような画面が最初に表示されます。この画面が表示されない場合は、INTERFACE UNITについている「取扱説明書」を参考にしながら、操作方法にまちがいがないかどうか確認してください。

シー・デー・ロム
CD-ROMディスクは、**CD-ROM²SYSTEM**
専用のゲームソフトです。

* CD-ROMディスクは普通のCDプレイヤーでは使用しないでください。コンピューター用のデータがオーディオ機器に悪影響を及ぼす場合があります。

ほのぼの自然派ふいつしんぐRPG
 けいりゆう ぼうけん なが
溪流とともに冒険は流れる。

このゲームは、魚釣りしながら旅を続けるロール
 プレイング・ゲームです。ほのぼのとした自然の中
 でくりひろげられる、ゆかいな冒険を楽しんでください。



ものがたり

かわ もと たび はじ
川のぬしを求めて、さあ旅が始まる!

やまあいむら すしやうねん いもむ ありひ こうねつ だ
 山間の村に住む少年の妹が、ある日、高熱を出
 して寝こんでしまいました。村のお医者さまの言
 うことには、妹の病気を治すには「川のぬし」と
 よばれる魚の力が必要だとか。その「川のぬし」
 は山のかなたのそのまた向こうに住み、とても力
 が強く、まだ誰も釣りあげたことがありません。

でも、少年は
 決心します。そ
 して一本の釣竿
 とわずかばかり
 のえさを持ち、
 山の奥へと旅に
 出るのでした。



京子が 急に熱を出して、
 ごらんのどおりだよ。

ない よう



ゲームの内容

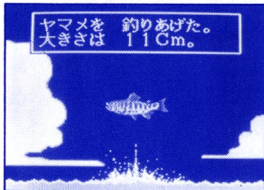
どうぶつ たたか いろいろな魚を釣りあげよう！

——ところがところが、山の中では動物たちが襲ってきて、少年の行手のじゃまをします。少年はこの動物たちを倒さなければ、より遠くへと進むことができません。

また、旅を続けるにはお金をかせいで、食料や釣具を買いそろえなければなりません。そのために、途中の川



ボクたちが
じゃまを
するよ。



ヤマメを釣りあげた。
大きさは 11Cm。

でいろいろな魚を釣り、それを村や町の魚屋に売ってお金をかせぐことになります。

このゲームは、動物たちを倒して力をつけ（動物を倒すと経験値が増え、体力がアップします）、魚釣りでお金をかせぎながら、「川のぬし」をさがして冒険の旅を続ける、というものです。

溪流 5
体力 お金 1160

—10cm	¥5
—20cm	¥10
—40cm	¥30
—60cm	¥60
61cm—	¥90

命令 当り
え釣具 弁ひく
命さ 道具

釣れているじゃないか！
びくの中の魚一匹につき大

◀魚屋は、釣った魚を買いあげてくれる。大きさによって値段が違うぞ。

溪流 5
体力 お金 1160

針え	¥10
寄せく	¥200
10石ん	¥400
のこ	¥20

命令 当り
え釣具 弁ひく
命さ 道具

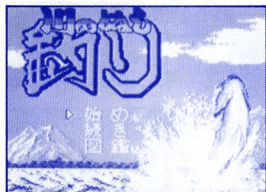
いらっしやいませ！
どれにしましょうか？

◀魚屋に魚を売り、この釣具屋で釣具や道具、食料を買いそろえるのだ。

はじ かた



ゲームの始め方



このタイトル画面で「始め」「続き」「図鑑」を選ぶことができます。方向キーの上下で▶を合わせ、RUNボタンか①ボタンを押してください。

また、タイトル画面のままにしておくと、しばらくして画面がスクロール。ビジュアルシーンを見ながら、オープニングテーマを聴くことができます。

始め はじめ

ゲームが始まります。ただしバックアップ・メモリー（ゲームを記憶する容量）が足りない場合は、ゲームを始めることができません。その時は必要のないデータを削除してからスタートしてください。

図鑑 ずかん

ゲームに登場する全ての魚をおさめた魚図鑑です。棲息流域ごとに分類され、名前を選ぶと、その魚の姿や利用、釣果（ゲーム中に釣りあげたその魚の数）などを見ることができます。

続き つづき



ゲームをセーブしたところから始めることができます。ゲームを途中でやめる時は、村のお地蔵さまに話かけるとゲームのセーブができます。

(渓流の魚1)

戻る

- イワナ
- ヤマメ
- カジカ
- ニジマス
- アマゴ
- ヒメマス

続く

- ▲方向キーで選び、①ボタンで決定。



- ▲①ボタンで、左の名前リストに戻る。



そう さ ほう ほう
操作方法

マップ画面、魚釣り、動物との戦い画面で、それぞれ操作が違います。操作方法をよく覚えてください。



セレクト
 使用しません

ラン
 ゲームを始める

方向キー

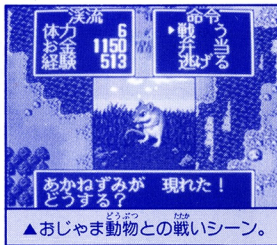
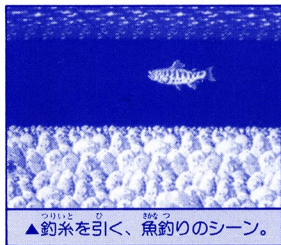
- カーソルの移動
- コマンドの選択
- マップ画面での少年の移動、釣り場で釣竿をかまえる

IIボタン

- ウィンドウを閉じる
- コマンドのキャンセル
- “魚釣り”でうきをあげる、魚をヒット、釣糸を引く

Iボタン

- ウィンドウを開く
- コマンドの決定
- “動物との戦い”で動物を攻撃する



ここがゲームの始まりとなる村

ここは少年の住む村です。少年の行手にはいくつもの村や町があり、そこにはこの村と同じように魚屋や釣具屋などがあります。



お地蔵さま

お地蔵さまに話かけると、ゲームをセーブすることができます。

魚屋

釣った魚をここへ持って行くと、買いあげてくれます。



宿

お金を払って泊まることができ、泊まると体力が全回復します。

釣具屋

釣具や食料のほか、便利な道具などを売っています。

■人に近づくと話ができるよ

人と会話する時は、その人に近づけば話することができます。また、①ボタンで話（メッセージ）を早く進めることができます。話し終わったら、②ボタンでウィンドウをキャンセルしてください。



人の話は、何度でも聞いてね。



コマンドの説明

せつ めい

ステータス



命令コマンド

マップ画面で①ボタンを押すと、ステータスと命令の2つのウィンドウが開きます。ステータス・ウィンドウには少年の現在の状態が表示され、命令ウィンドウには命令コマンドが表示されます。これら2つのウィンドウは⑩ボタンでキャンセルできます。

■ステータス



▲いちばん上には、現在のステージ流域が表示されます。

体力

現在の体力。経験値を獲得していくと、徐々に最大体力が上がっていきます。リール竿の時は体力が高いほど、遠くに釣糸を投げられます。またダメージを受けた場合は、宿屋で一泊するか、弁当を食べると体力が回復します。

お金

現在の所持金。釣った魚を売ることによって得られます。

経験

動物と戦ったり、魚以外の生き物を釣りあげると得られます。この経験値によって、体力の最大値が上がっていきます。

■命令コマンド

命令 弁当く
えさ 釣道

▲それぞれ方向キーで選択、
①ボタンで決定します。

えさ 5種類^{しゅるい}のえさがあり、その釣り場^{つりば}に適^{てき}したえさを選^{えら}びます。(注・釣竿^{つりざお}をかまえている時^{とき}でないと選^{せんたく}択^{たく}できません)

川ねり 虫えさしずみ
赤さみ

10
10
10
10
10

釣具 はり^{はり}、寄せえ^{よせえ}、ぬし針^{ぬしはり}、ぬしえ^{ぬしえ}を装^{つりま}備^おします。(ただし、これ^{これ}も釣竿^{つりざお}をかまえている時^{とき}でないと選^{せんたく}択^{たく}できません)

針せし 針え竿
寄ぬし竹

5
5
0
0

道具 釣具屋^{つりぐや}で買^かった道具^{どうぐ}や、村人^{むらびと}にもらった道具^{どうぐ}を使^{つか}います。

弁当 食^たべものを食^たべて、ダメージ^{ダメージ}を受^うけた体^{たい}力^{りよく}を回^{かいふく}復^{ふく}させます。

びく 釣りあげた魚^{うし}の大き^{おほ}さ別^{べつ}に、その数^{かず}が表^{ひょう}示^じされま^すす。「容^{ようりやう}量^{りやう}」は、そのび^びく^くに何^{なん}匹^{びき}まで魚^{うし}を入^いれら^れるかを表^{あら}わし^わま^すす。

容量 5

00-10 cm 1
11-20 cm 1
21-40 cm 0
41-60 cm 0
61 cm 0



さかな つ かた
 魚の釣り方



魚釣りのシーンでは、釣りをしたことがない人でも簡単に釣りの楽しさを味わえるようになっており、釣りに応じて、実在する54種類の魚たちを釣ることができます。さらに、このシーンでは川のせせらぎや鳥のさえずりなど、自然の音が立体音響で流れます。そんな自然の中にひたって、ほのほのとした釣りの気分を楽しんでください。

■魚の釣れるポイント

魚の釣れるポイントは、各ステージごとに決まっています。それぞれのステージ流域ごとに、以下のようなポイントをさがして釣りをしてください。

けいりゅう
溪流
 なみ 波だっている所



ちゅうりゅう
中流
 あわ 泡の出ている所



じょうりゅう
上流
 ちい 小さな渦が巻いている所



かりゅう
下流
 くい 杭のある所



かこう
河口
 おお 大きな渦が巻いている所



①●●「うき」を投げ入れる

まず川岸へ行き(川に向かっていても、森や草のなかなどで体の隠れる場所では釣りはできません)、方向キーを押し放すと釣竿をかまえます。するとBGMが止んで、川のせせらぎが聞こえてきます。

①ボタンを押してうきを投げ入れてください。



②●●じっと「うき」を見つめる

うきがポコッと浮きあがる時は、えさが違います。その時は①ボタンでウィンドウを開き、えさをつけ替えてください。

うきが沈んだら、魚がかかった合図です。すかさず①ボタンを押してください。画面が切り替わります。



「えさ」はいろんな所に落ちてるよ

えさは村の中や洞くつの中など、いろいろな所に落ちています。コマンドで「道具」を選び「めがね」を使うと見つけることができます。「めがね」はスタート時の村にいる村人が持っています。話しかけて手に入れてください。

川虫	?
ねりえ	釣り屋
赤虫	?
さし	?
みみず	空き屋

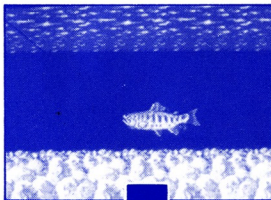
③●●「うき」が沈んだら魚がヒットだ!

魚がヒットすれば(針をくわえていれば)、水中画面に替わります。タイミングが悪いと、えさをとられてしまいます。

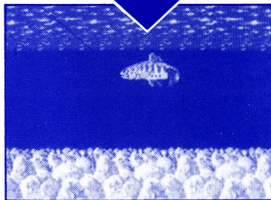
そして、この水中画面で魚を引き上げます。①ボタンを押すと釣糸を引っぱることができます。でも魚が暴れている時に無理に引くと、糸が切れ、魚に逃げられてしまいます。

魚の動きが止まったら①ボタンを押して釣糸を引き、魚が暴れだしたら、①ボタンを放して、魚が静かになるまで様子を見ます。

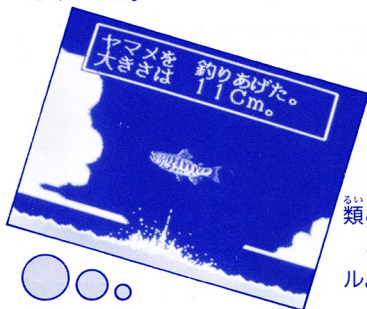
これをくり返して、魚を徐々に引き上げていってください。



① 魚が静かになったらボタンで釣糸を引く。

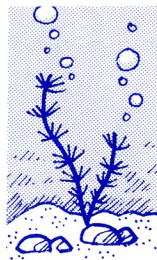


① 魚が動きだしたら、ボタンを放して待つ。



水中画面の外まで魚を引き上げれば、魚を釣りあげたことになり、左の画面で魚の種類と大きさが表示されます。

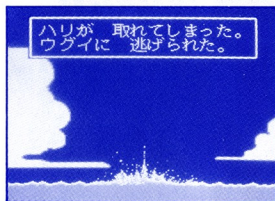
この画面は①ボタンでキャンセル。そのまま釣りが続けられます。



■釣り逃すとダメージを受けちゃうよ！

水中画面で魚を釣り逃した時は、針とえさを失い、さらにダメージを受けて体力が減ってしまいます。

こんな時は①ボタンでウィンドウを開き、「弁当」で食べものを食べて体力を回復。「釣具」を選んで針をつけ、続いて「えさ」をつけ直してから、また釣りを始めてください。



■釣れなくなったら、ひと休みだ！

同じ釣り場で何匹か釣りあげると魚がいなくなります。この時は寄せえをまくか、宿屋で一泊すると、また魚が集まってきて釣れるようになります。

かわ つ かた
川のぬしの釣り方

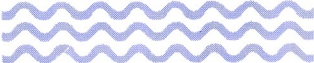
「川のぬし」は「ぬし竿」「ぬし針」「ぬしえ」がないと釣れません。どこかで手に入るはずなので、必ず、手に入れておいてください（「川のぬし」を釣る時は、「ぬし竿」「ぬし針」を使うこと）。

また、ある流域で釣れる「かえる」が「ぬしえ」になりますから、これもたくさん釣っておきましょう。





動物との戦い方



マップの移動中、動物に出会うとバトルモードに切り替わります。この画面では、命令ウィンドウに「戦う」「弁当」「逃げる」のコマンドが表示され、方向キーの上で選択、①ボタンで決定できます。

動物の攻撃を受けると体力が減ってしまいますが、戦って動物を倒すと経験値を得ることができます。

■コマンド説明

戦う

これを選択すると、画面上にアタックポイントが表示され、ランダムに移動します。このポイントが動物と重なった時、①ボタンを押すと攻撃できます。動物にはそれぞれ弱点があり（例・うさぎは耳）、その弱点を見つけて攻撃すると、より大きなダメージを与えることができます。

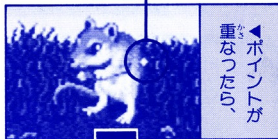
弁当

食べものを食べて、ダメージを受けた体力を回復します。

逃げる

その場から逃げだします。でも、いつも逃げられるとは限りません。

アタックポイント



シーデー・ロム CD-ROMディスク ● 保管上の注意

NES
COMPACT
disc



●信号読み取り面(レーベル面の反対側の光った面)を汚さないように注意してください。汚れた場合は、やわらかい布で、中心部から外周部に向かって放射状に軽く拭きとってください。



キズには弱いんだ！



●CD-ROMディスクにキズをつけないようにしてください。ケースからの出し入れの際は、こすりキズをつけないよう、特に注意してください。

やさしく、出し入れ！



文字を書かないでね！



●レーベル面に、鉛筆やボールペンなどで文字を書いたり、シール等を貼らないでください。読み取り面にキズをつける恐れがあります。CD-ROMディスクを曲げたり、センター孔を大きくしないでください。

孔を大きくしないで！



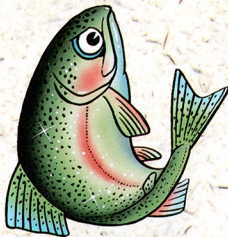
いつまでも大切にね！



●プレイ後は元のケースに入れて保管してください。また、CD-ROMディスクは、高温、高湿の場所には保管しないでください。

温度、湿度にも注意して！





開発スタッフ

プロデューサー/ディレクター

製作

プログラマー/企画

グラフィックデザイナー

技術協力

音楽

タイトル、エンディング音楽

自然音

自然音編集

効果音

宮沢 徹 (PIV)

有限会社アプリネット

有田和博 (遊遊)

杉山隆行 (アプリネット)

宮沢 徹 (PIV)

宮原一仁 (アプリネット)

高藤淳一 (PIV)

高橋五郎 (イレブンミュージック)

スーパーナチュラルサウンス ビクター音楽産業

「WAVE」「森」「STREAM」

金沢信一 (LOG STUDIO)

東里 聡

白根沢 修



株式会社

バック・イン・ビデオ

〒104東京都中央区銀座6-13-16銀座

ウォールビル6F TEL (03)5565-8732