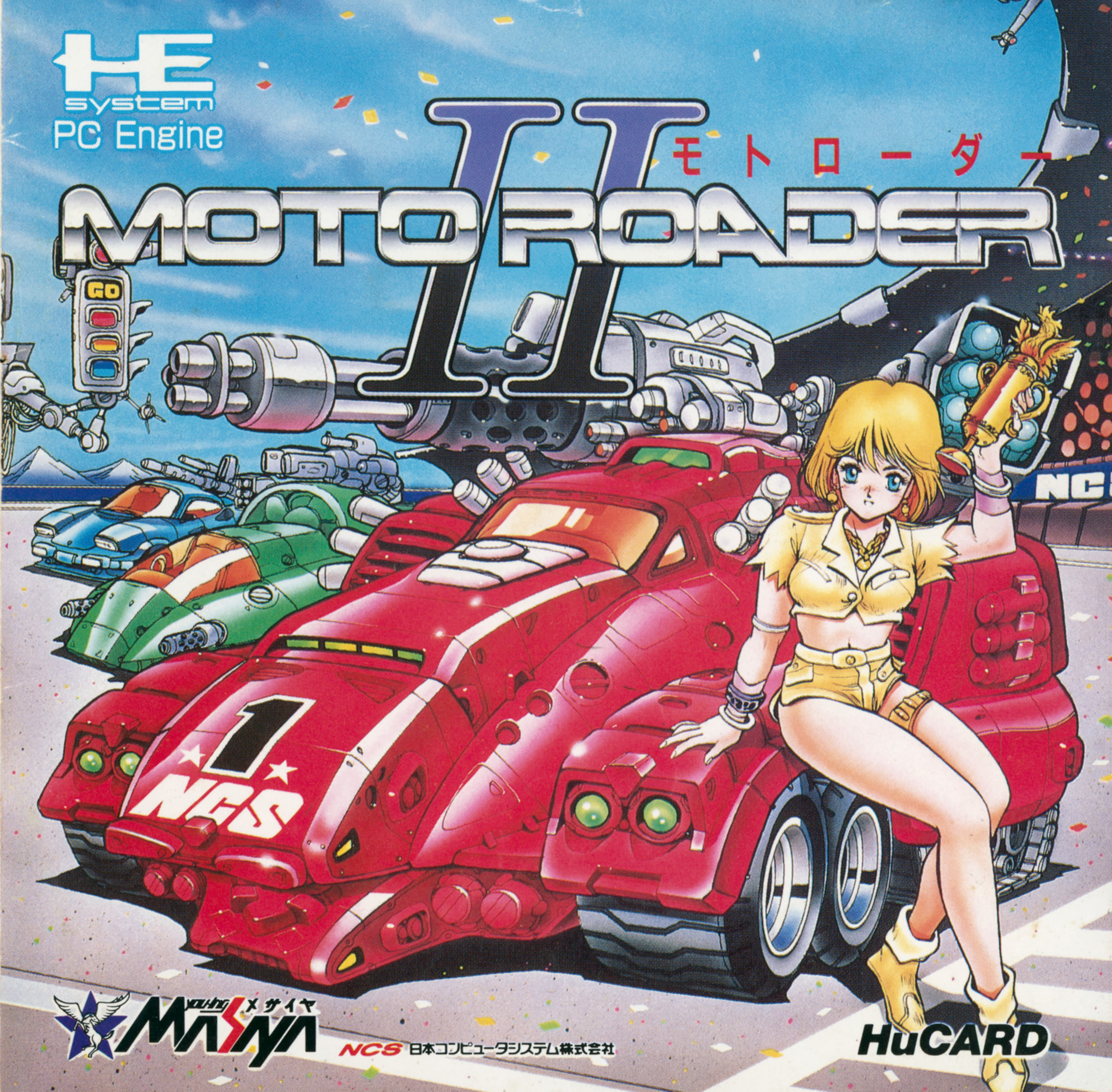


HE
system
PC Engine

MOTO ROADER

モトローダー



MAZDA X サイマ
MAZDA

NCS 日本コンピュータシステム株式会社

HUCARD

このたびは、NCSのPCエンジン用ソフト「モトローダーII」をお買い上げいただきまして、まことにありがとうございます。ご使用の前には、この「取扱説明書」をよくお読みになって、正しい使用方法でゲームをお楽しみ下さい。

使用上の注意

- カードを交換する時は、必ず電源を切ってから行ってください。
- 精密機器なので、極端な温度・湿度条件下での使用・保管、強いショックや折り曲げは避けて下さい。
- カード端子部分に触れたり、水にぬらしたりしないで下さい。故障の原因となります。
- シンナー、ベンジン、アルコール等の揮発油で拭かないで下さい。
- 健康のため、プレイのときはテレビ画面から2メートル程度離れて下さい。また、長時間続けてプレイするときは適度に休憩しましょう。
- ※品質には万全を期していますが、万一製品に当社の責任による不都合がありました場合、新しい製品とお取りかえいたします。それ以上の責任はご容赦ください。
- このソフトを当社に無断で複製すること、及び賃借業に使用することを禁じます。

CONTENTS

| | |
|---------------------|---------------------|
| モトローダーII あらすじ.....3 | オプションアイテムの紹介.....10 |
| ゲームの遊び方.....4 | コースバリエーション紹介.....12 |
| マシンコントロール.....6 | 登場キャラ紹介.....13 |
| マルチタップの使い方.....7 | ゲームのコツ.....14 |
| 買物の仕方.....8 | コース別ラウンドの大紹介.....15 |

モトローダー2・ストーリー

西暦2015年、コンピュータ技術の発展は、地球の環境の全てを管理できるハイパーコンピュータを造り出した。人類は長い間悩まされてきた貧困・戦争・人口などの問題を一切気にすることなく、まるで楽園のような生活を手にしたのである。

そんな中で、忘れ去られていた闘争本能はほぼ無基準の改造レーシング・カートによるレースを生み出した。「モトローダー」はこのレースで活躍したレーサー達の総称で、新たなレーシング・ヒーローとして世界中の若者達の憧れとになった。

そして時は西暦2019年、単なるレーシング・カートでのレースに飽き足らず、本当のレーシング・バトルとも言うべき戦いの幕が切れて落とされたのである。



ゲームを始める前に

「モトローダーII」は、最高5人まで楽しめるマルチプレイ・レーシングゲームです。あなたはレースに出場して賞金を稼ぐレーサーとなり、ライバル達と戦います。1ゲームは8レースからなり、1レースごとにもらえる賞金で車のパーツを買い、自分の車体をパワーアップすることが出来ます。お邪魔キャラの妨害やトラップを突破し、ライバル達をぶっちぎってチャンピオンを目指しましょう。

スピードが速い



耐久力がある



路面の影響がない



「モトローダーII」では、プレイヤーカーをこれからの3種類の車体から選択できます。自分の好みにあった車体を選びましょう。

ゲームのあそびかた

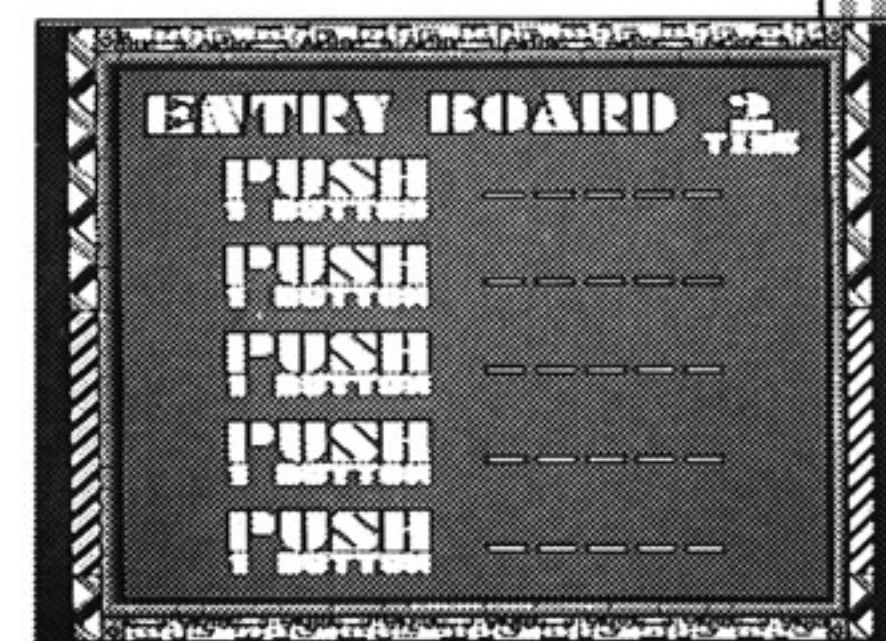
コースセレクト

「モトローダーII」のコースは4種類。それぞれ8レースでチャンピオンが決まる。初めてプレイする時は「BEGINNER (ビギナー)」を、慣れてきたら他のコースもプレイしてみよう。



エントリー(参加登録)

レースに参加するプレイヤーを登録する。画面右下の残り時間が0になる前に、1ボタンを押して参加しよう。登録できなかったパッドは、コンピュータがライバルの代わりに務めてくれるぞ。参加が決まったら、次は一人ずつ名前を入力する。5文字までで、他のプレイヤーと同じ名前は使えないんだ。



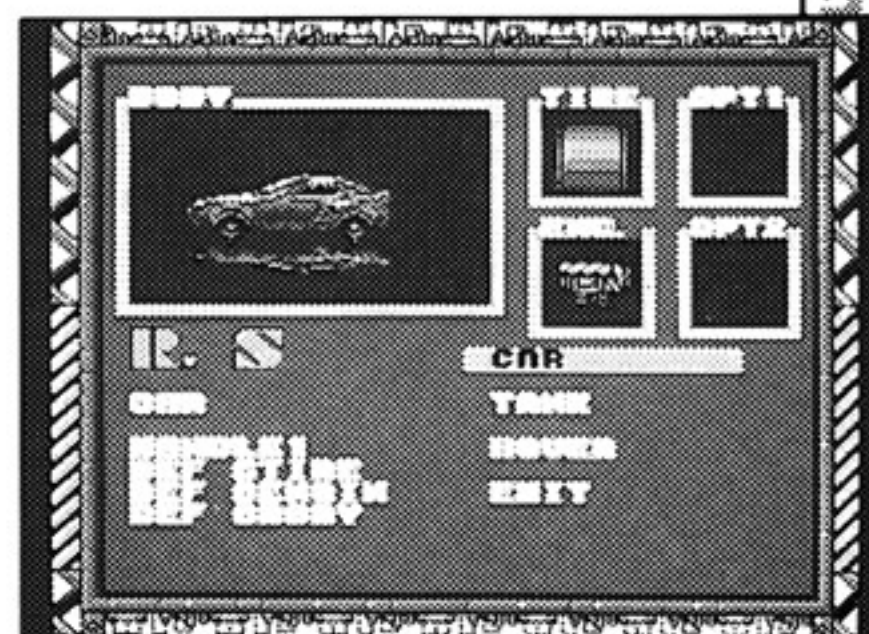
SHOP

ここまでは、車体をパワーアップするためのパーツを買うことができる。画面右下に表示されている所持金の範囲内で、よく考えて買おう。いらなくなったパーツを売ることもできる。(くわしくはP8「買い物仕方」参照)



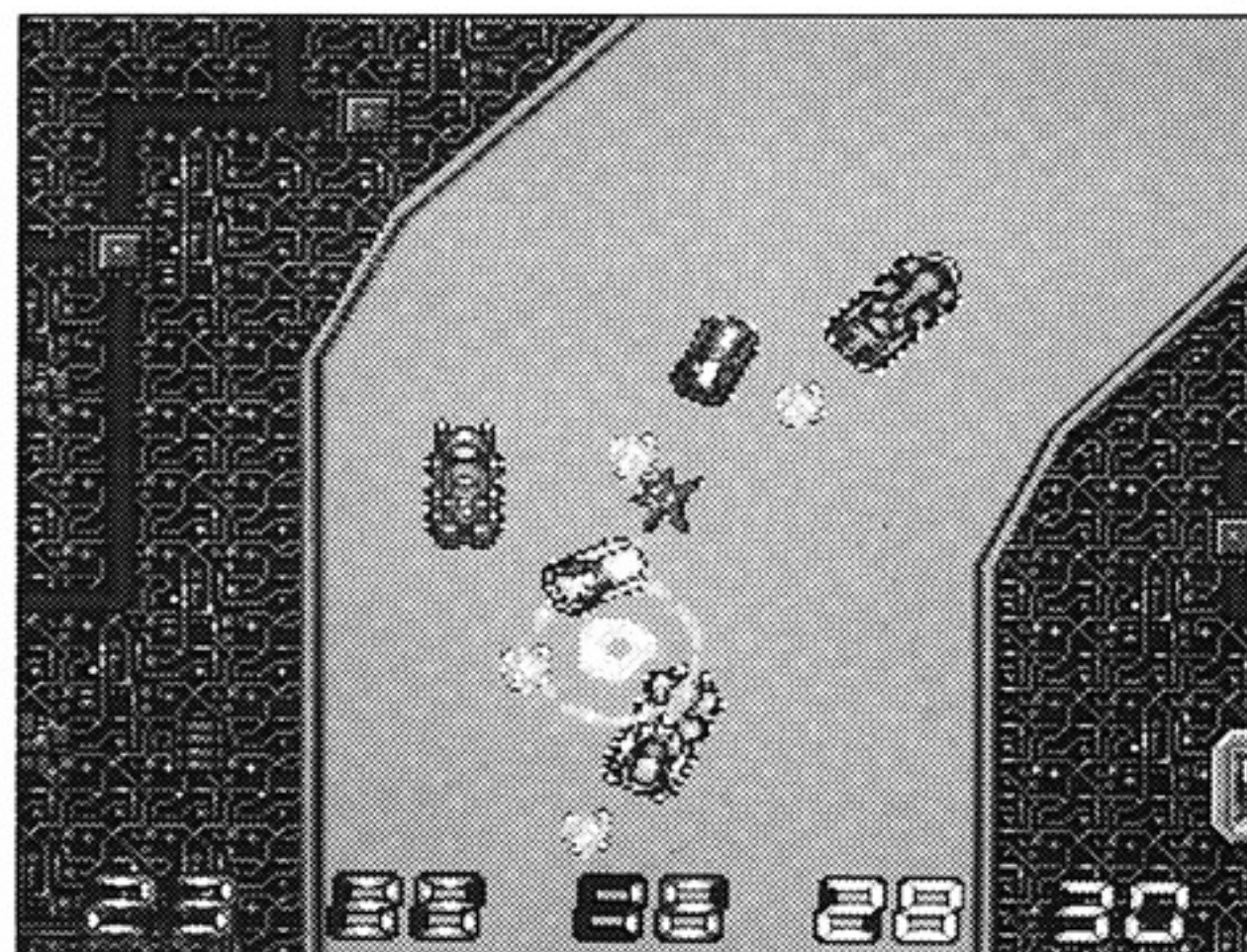
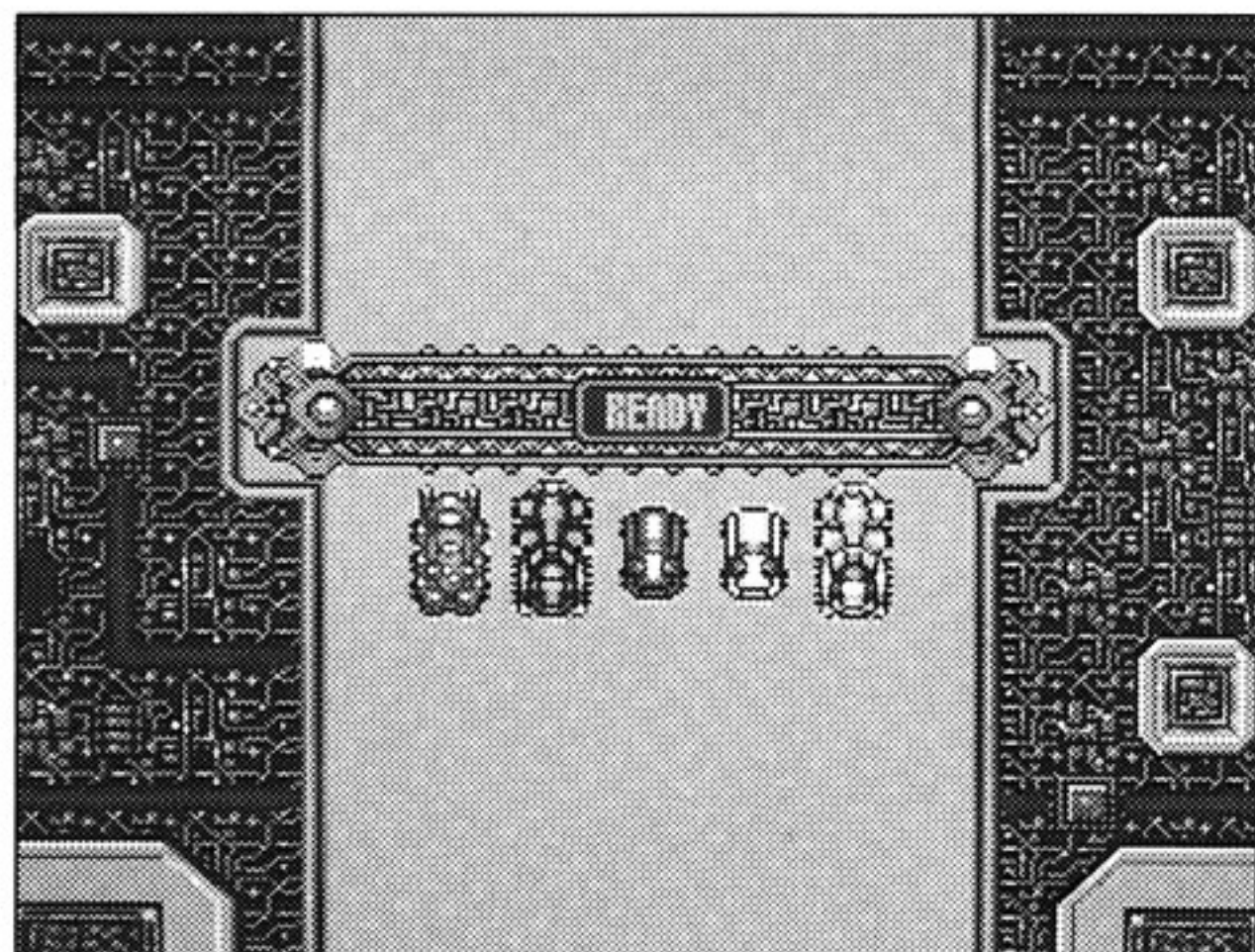
パーツのセット

自分の持っているパーツの中から、次のレースで使うものを決めよう。最初に車体を選択し、それからその車体に装着するパーツを選択する。タイヤ・エンジン・ボディは各車体専用のものが決まっている他、アイテムの中にも車体によって使用できないものがあるので注意が必要だ。(くわしくはP9「パーツセレクト」参照)



レース

いよいよレース開始！IIボタンを押すと加速、離すとブレーキがかかる。方向キーの←→でハンドルを切って、障害物をよけながら進もう。↑と↓を押すとオプション1、↓と←を押すとオプション2のアイテムが使える。画面下の数字はダメージメーターになっていて、0になると車体が爆発してリタイヤになってしまうぞ。ただし、リタイヤしても、受けたダメージは次のレースまでに回復するから安心だ。



マシンコントロール

■ 方向キー
 レース時はハンドル操作とアイテムの使用。それ以外は選択に使う。

■ SELECTボタン
 使用しません。(リセット時のみRUNボタンと共に使用)

■ RUNボタン
 レース時はポーズ(一時停止)。それ以外は次の画面に進むときに使用。

ITEM ■ Iボタン
 レース時は↓キーと併用してオプションアイテムの使用。それ以外は選択・決定時に使用。

■ IIボタン
 レース時はアクセル(加速)。離せばブレーキがかかる。それ以外は選択時のキャンセル。

☆「モトローダーII」では、ハンドルの使用は1種類しかありません。方向キーの←→でハンドルを操作し、↑↓はオプションアイテムで使用します。また、ハンドルは3レベルありますが、全て最初から持っています。(買う必要はありません)

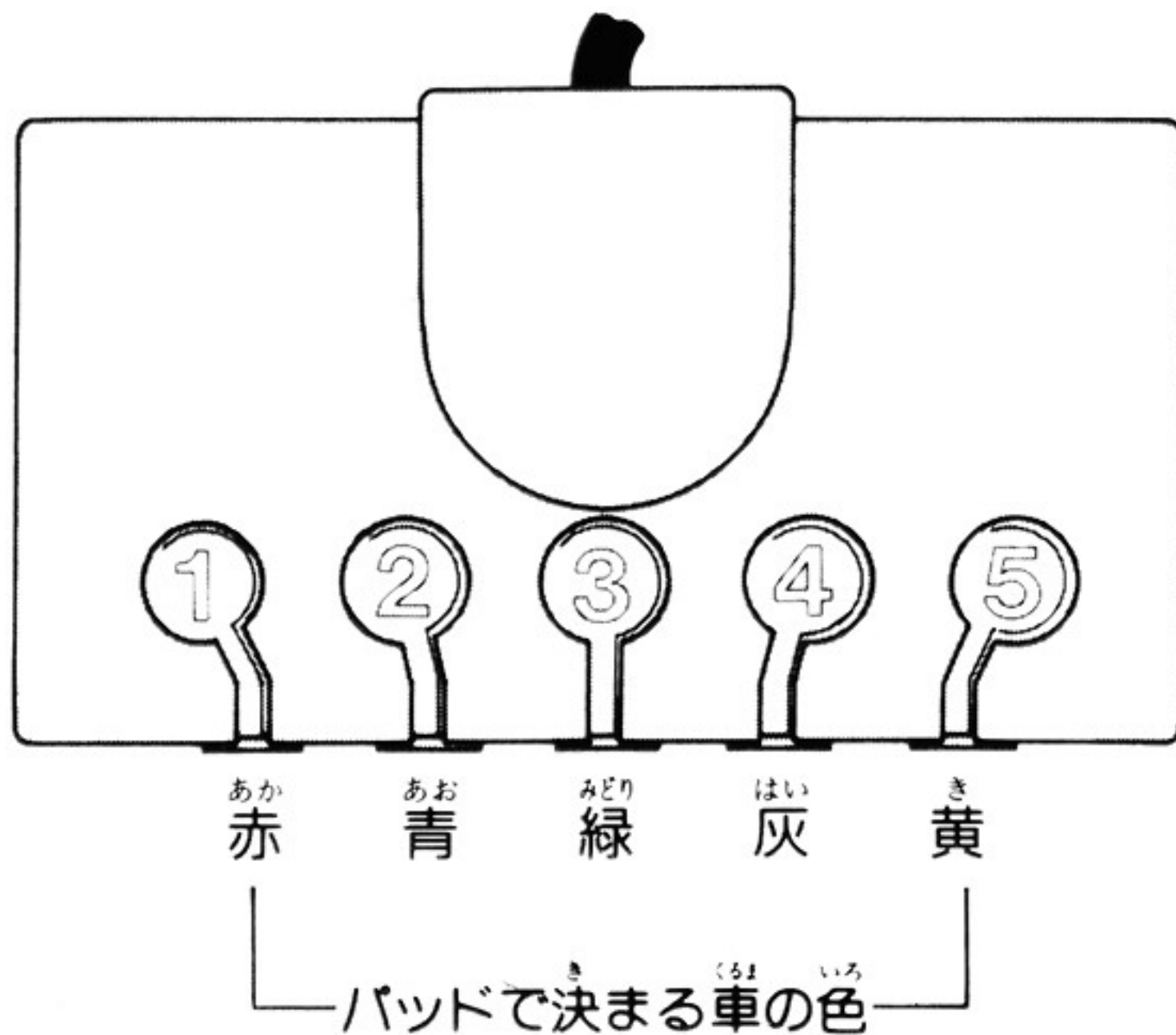
じゅん い はつ ぴょう

順位発表

レースが終わると、そのレースの順位が発表される。同時に現在の所持金と得点も表示されるので、じっくりと見てみよう。8レース後に一番得点が高い人が優勝だ。ライバルたちの所持金や得点を見て作戦を考えよう。

| RESULT | | 1 |
|-----------|------|------|
| NAME | MONY | PTS. |
| 1st COMP3 | 2000 | 10 |
| 2nd COMP2 | 1500 | 8 |
| 3rd COMP5 | 1000 | 6 |
| 4th R. S | 500 | 4 |
| 5th COMP4 | 0 | 2 |

マルチタップの使い方

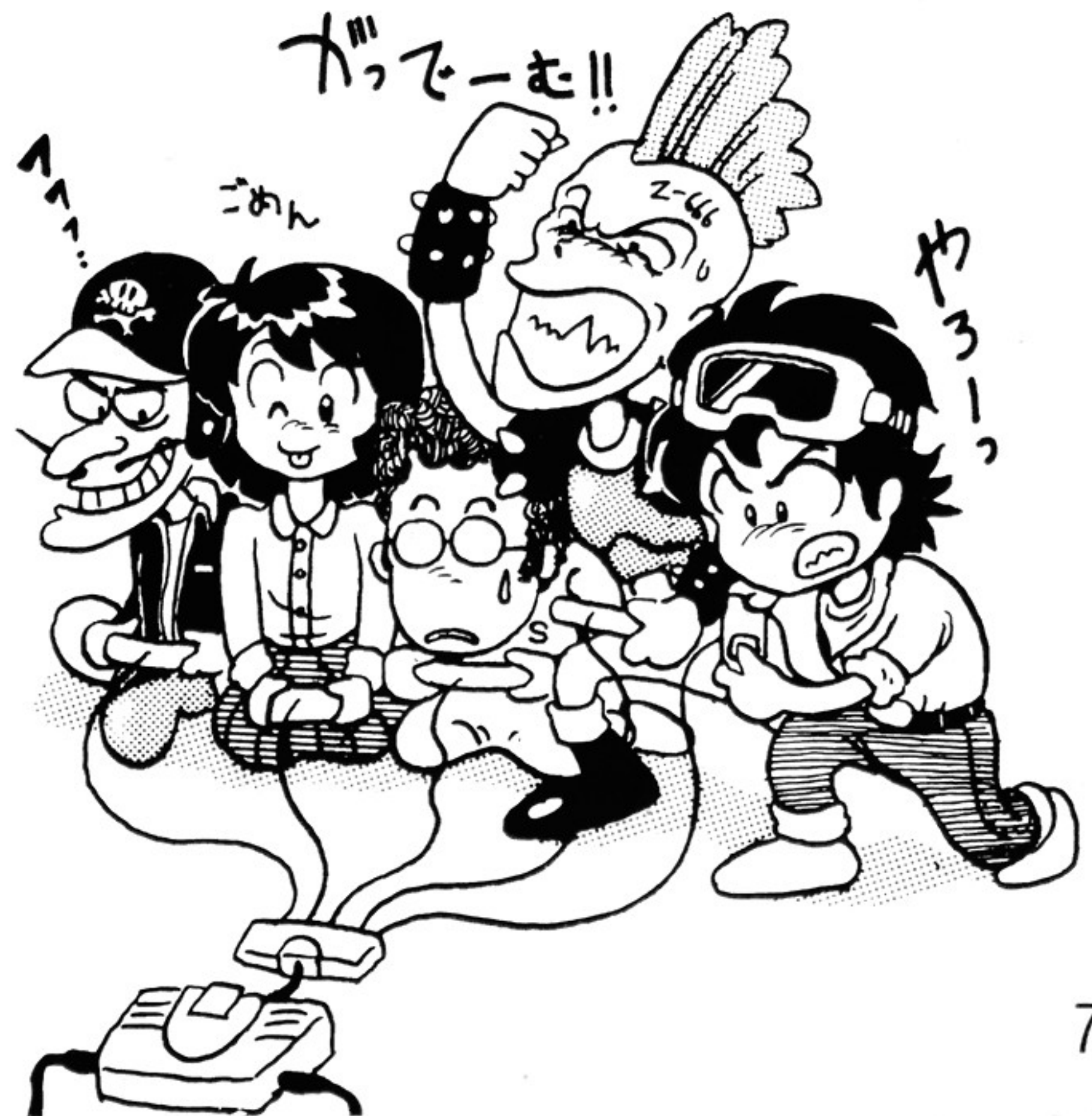


RUNボタンとSELECTボタンを同時に押しとリセットしてタイトル画面に戻る。ポーズ（一時停止）とリセットはつながっているどのコントローラーでも有効だ。

2人用、3人用などのマルチタップでもプレイできる。その場所、車の色は2人用なら赤と青、3人用なら赤、青、緑しか使用できないんだ。

2人以上でゲームをプレイするときは別売のマルチタップを使おう。PCエンジン本体のコントローラー挿入口にマルチタップを差し込む。さらにマルチタップの挿入口にコントローラーを差し込めばOKだ。1人で楽しむより2人、2人よりも3人でプレイすれば、さらに面白いぞ！

君の車はコントローラーを差し込んだ場所で決まるんだ。プレイしたい車の色を決めて、対応している挿入口に差し込もう。



か 物 し かな 買い物の仕方



レースが終わると、ゴールしたときの順位によって賞金がもらえる。次のレースに備えて、SHOPでパーツを買ってパワーアップしよう。何も買わなくてもレースには参加できるけど、ライバルたちに勝つにはパワーアップしていないと難しいぞ。

SHOPでは、タイヤ・エンジン・ボディの各パーツの他にオプションアイテムを買うことができる。自分が使う車体によって、使用できるものとそうでないものがあるので注意が必要だ。また、必要なくなったパーツやアイテムは売ることでもできるんだ。同じ系統のパーツなら値段の高い方が性能がいいから、高いパーツを買ったら安いものは売ってしまおう。

方向キーの↑↓←→で買いたいパーツのブロックを選択し、Iボタンでブロックを決める。その後に、そのブロック内でカーソルを↑↓させて買うパーツを決定するんだ。

しょうかい ●パーツ紹介●

タイヤ系：高いものほど滑りにくくなる

TIRE-C

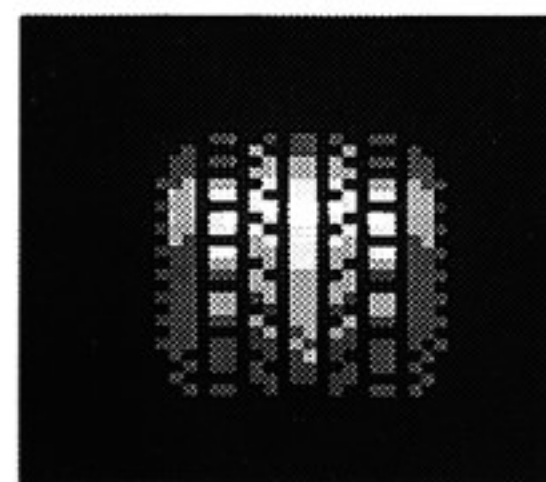
～スポーツカー用のタイヤ

TIRE-T

～タンク用のタイヤ

TIRE-H

～ホバー用のタイヤ



エンジン系：高いものほどスピードが上がる

ENGINE-C

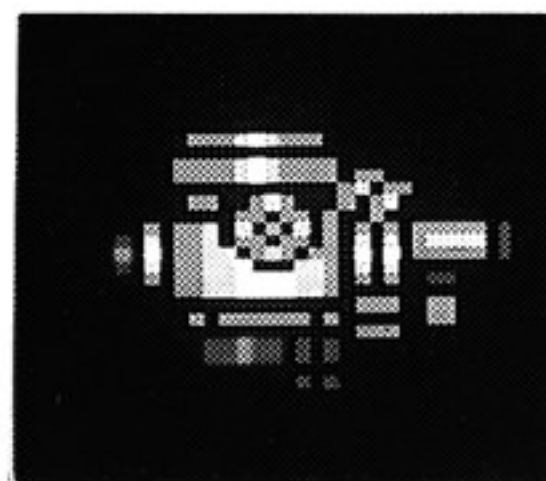
～スポーツカー用のエンジン

ENGINE-T

～タンク用のエンジン

ENGINE-H

～ホバー用のエンジン



ボディ系：高いものほど耐久力が上がる

BODY-C

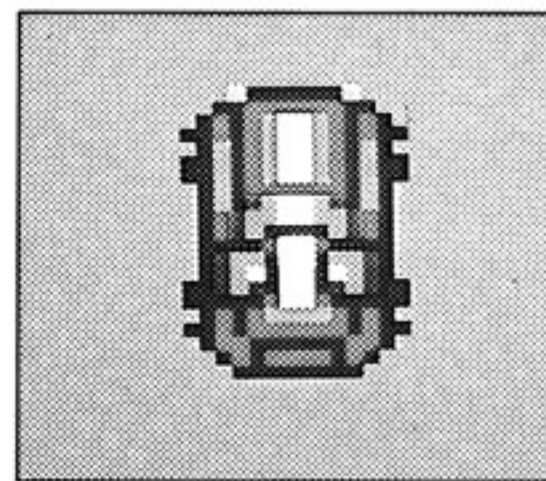
～スポーツカー用のボディ

BODY-T

～タンク用のボディ

BODY-H

～ホバー用のボディ

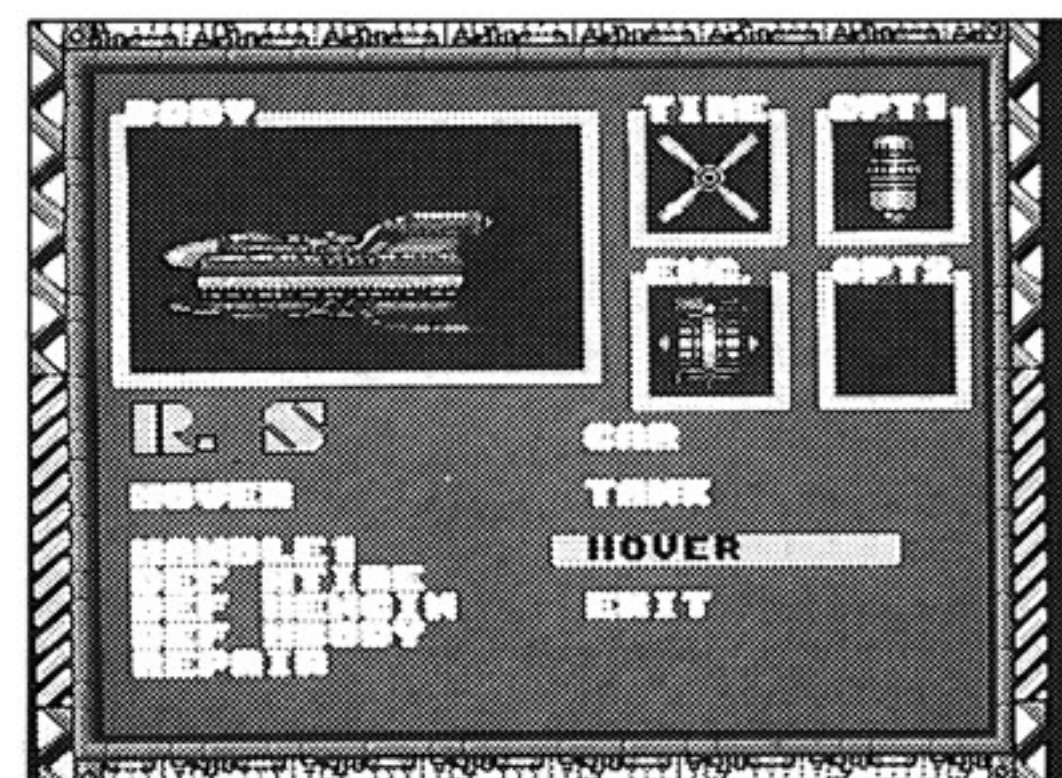


パーツセレクト

SHOPで買い物が終わったら、使いたいパーツとアイテムを車体にセットしよう。

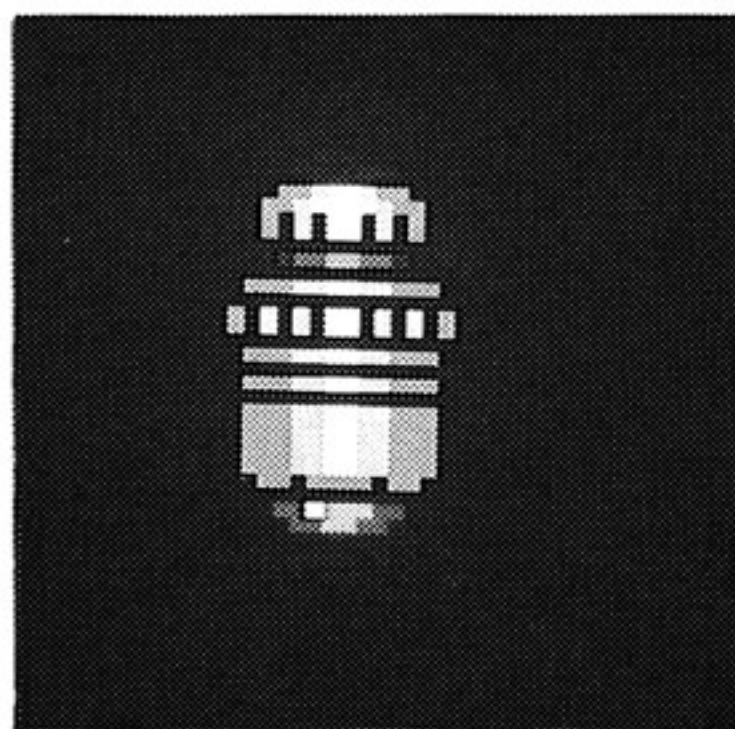
まずは次のレースで使う車体を決めよう。スポーツカー・タンク・ホバーの中から、自分の好みにあったものを選択する。すでに使いたい車体とパーツ、アイテムが選択されているなら、ここでEXITしてもいい。

次にパーツをセットする。方向キーの↑↓で選択してIボタンでセット。パーツとアイテムは合計14個まで持てる。表示されていない分も方向キーの↑↓で選択できる。



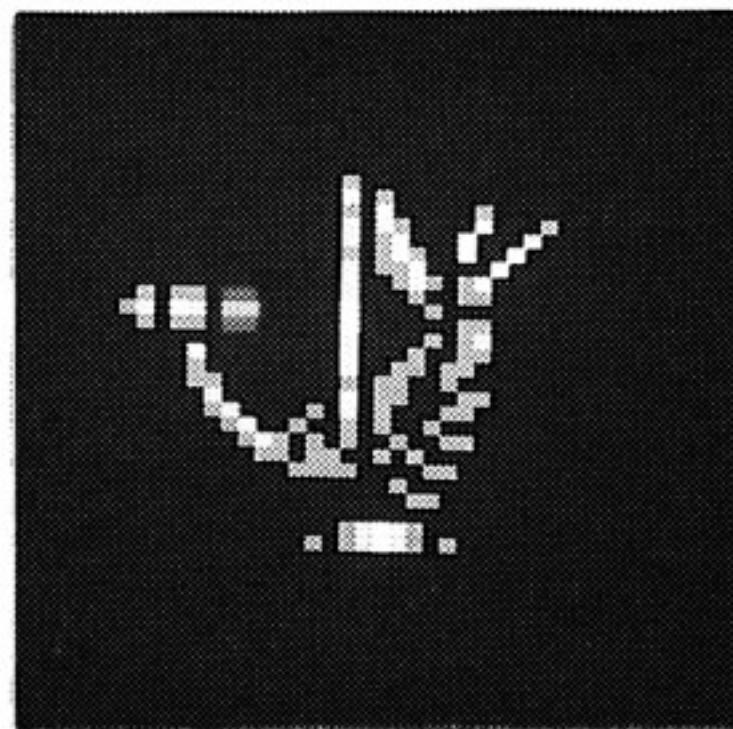
オプションアイテムの紹介

オプションアイテムの使い方はレースの勝敗を左右する。パーツよりオプションアイテムを買うのも作戦だ。



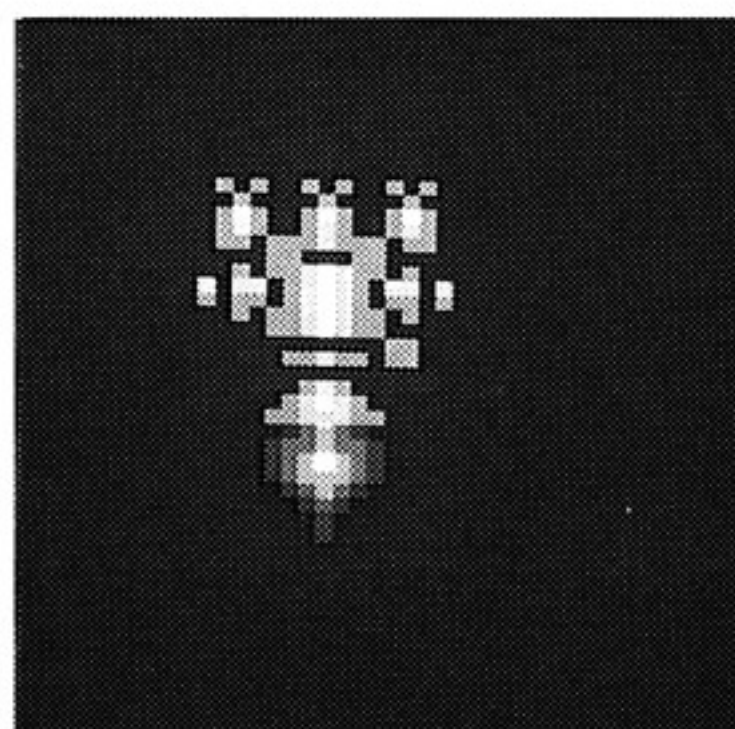
■REPAIR

耐久力をMAXまで回復させる。



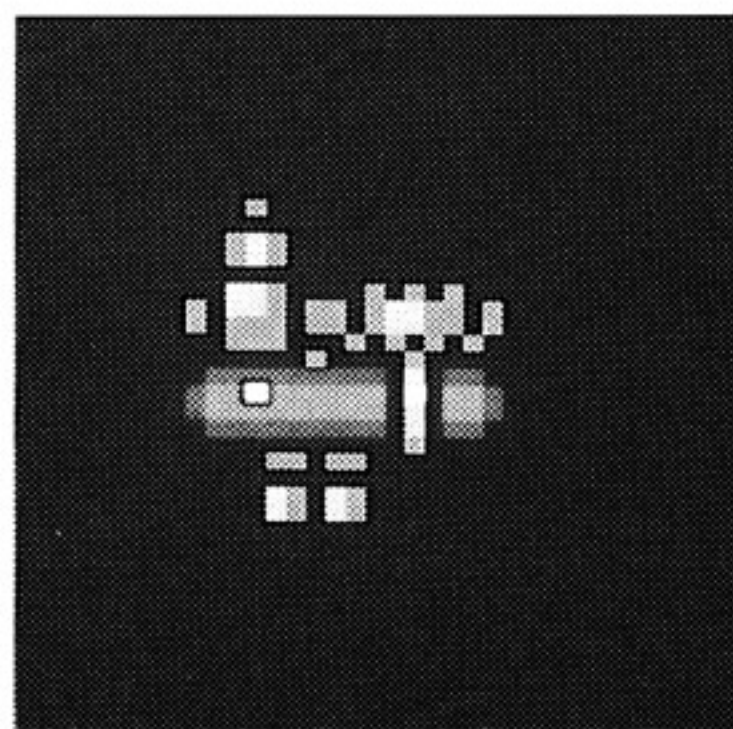
■BARRIER

バリア。ライバル車の攻撃や衝突によるダメージを無力化する。



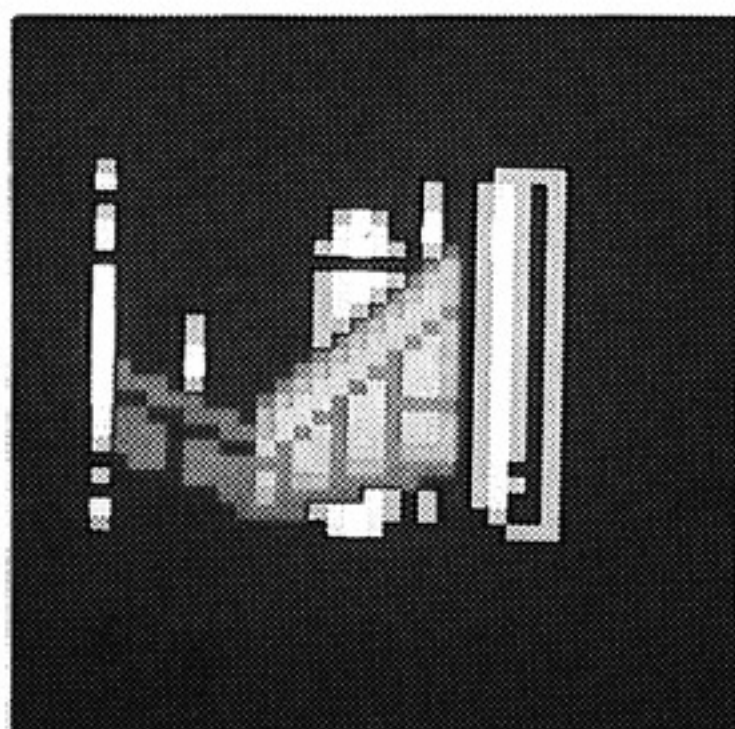
■HOPPER

ジャンプできるようになる。ホバーでは使用できない。



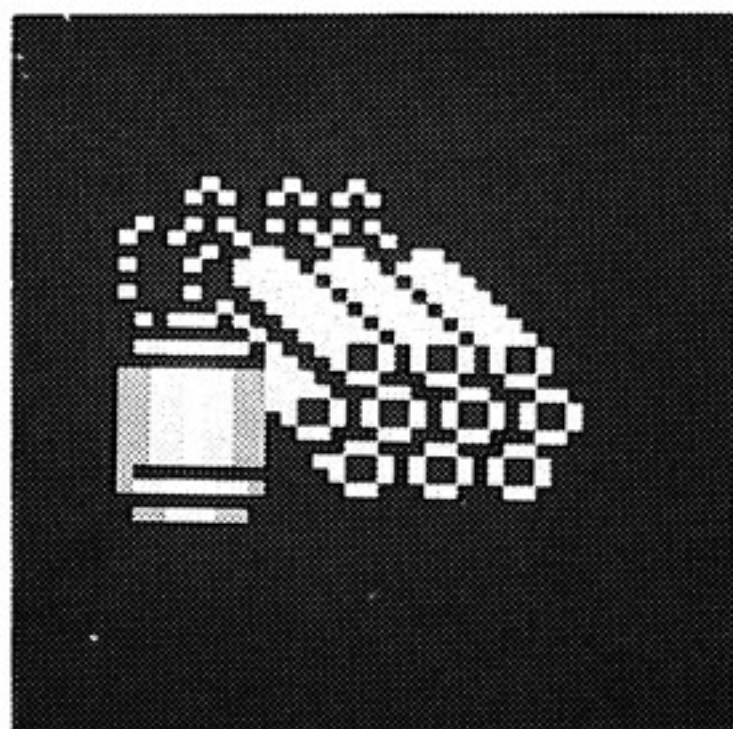
■NITRO

ニトロ。一時的に高い加速力が得られる。



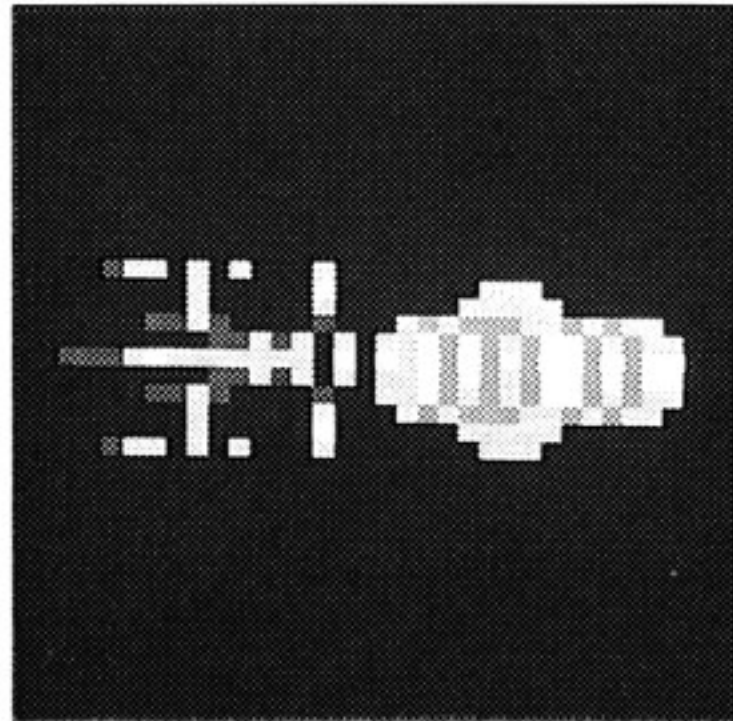
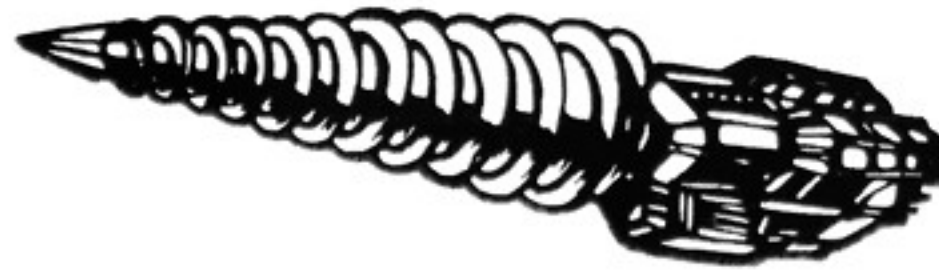
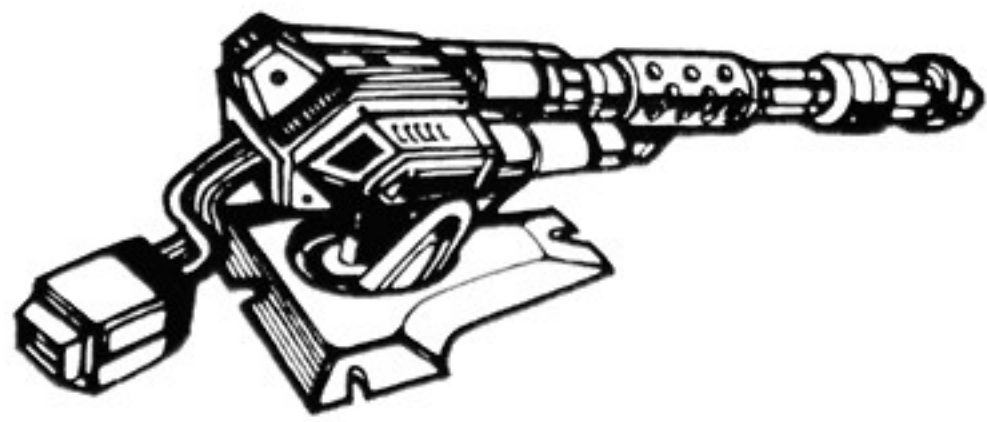
■WING

しばらくの間飛ぶことができる。ホバーでは使用できない。



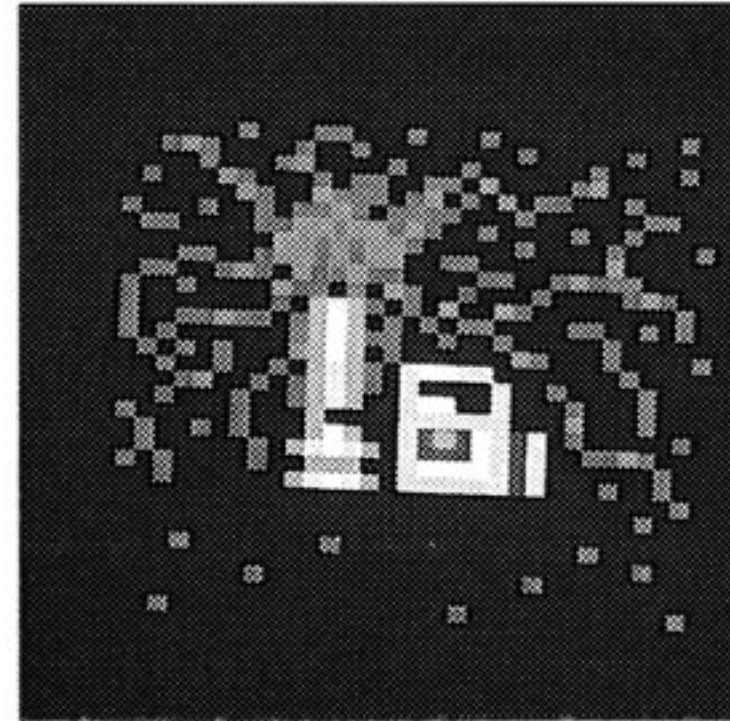
■OIL

後方にオイルをまき散らし、ライバル車をすべらせる。



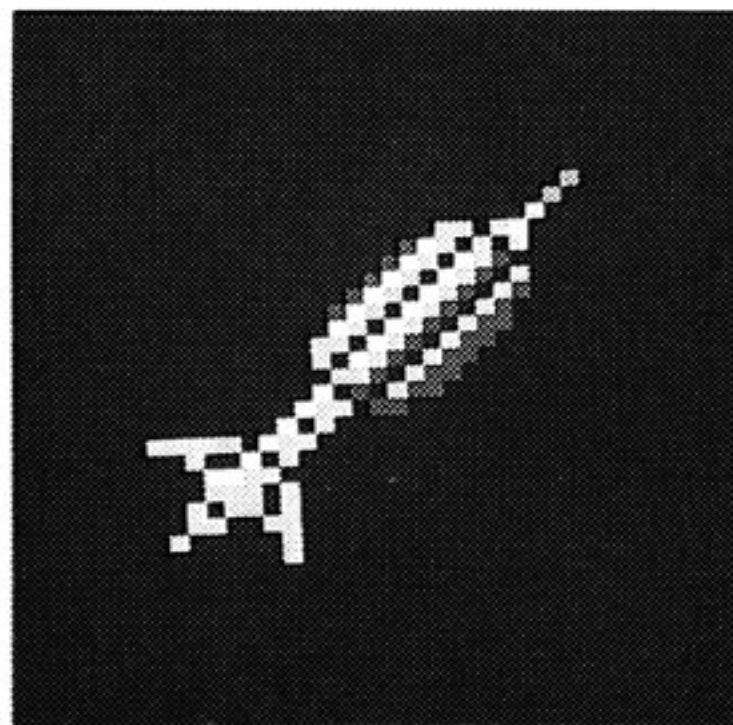
■DRILL

しやたい さゆう
車体の左右にドリ
ルを装着し、ライ
バル車を攻撃でき
る。



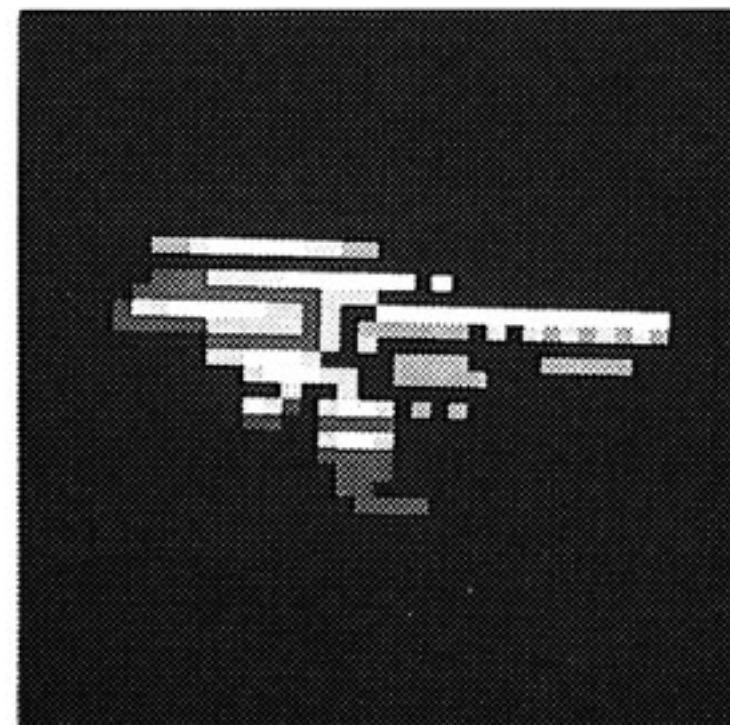
■FREEZE

ぜんぼう れいとうだん はつ
前方に冷凍弾を発
射し、当たった車
は凍りついてしま
う。



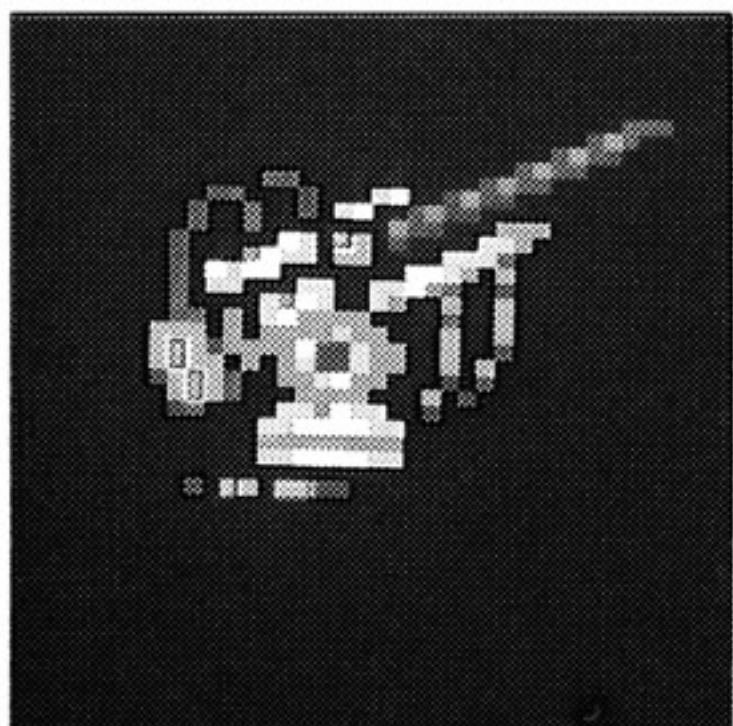
■BOMBER

こうぼう ばくだん はつしや
後方に爆弾を発射
する。威力は小さ
い。



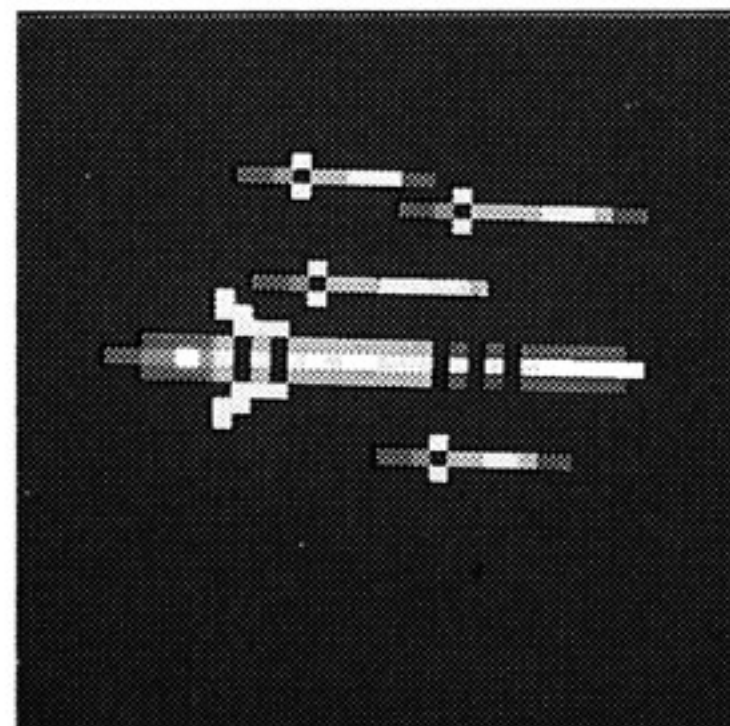
■CANNON

ぜんぼう たいほう はつしや
前方に大砲を発射
する。威力は大き
く、貫通弾である。
タンクしか使えな
い。



■LASER

ぜんぼう
前方にレーザーを
発射する。威力は
大きく、貫通弾で
ある。タンクでは
使用できない。

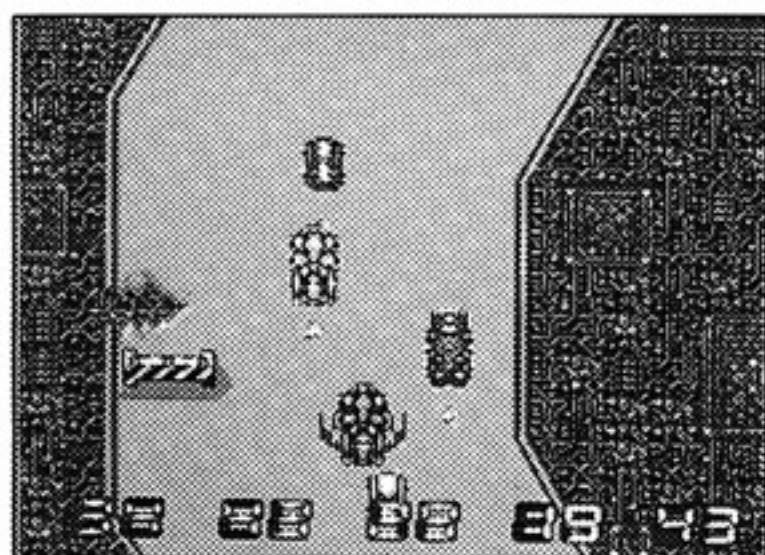


■MISSILE

ぜんご はつしや
前後に発射される
ミサイル。威力は
小さい。

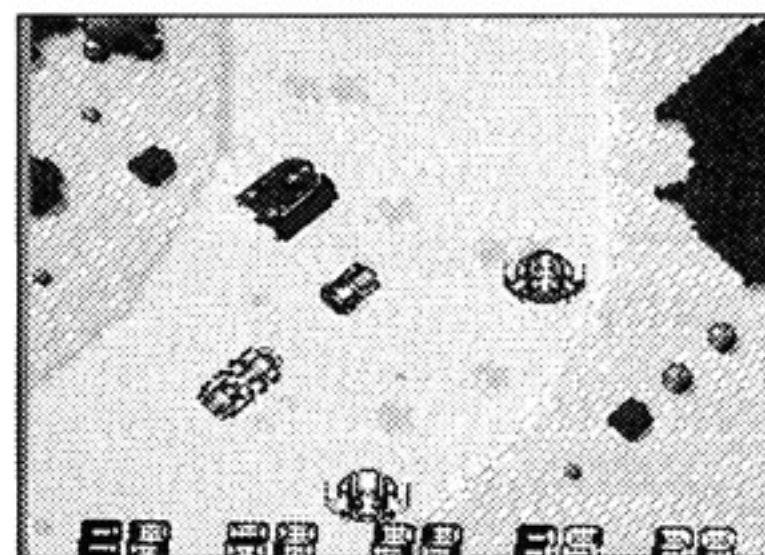
コースバリエーションの紹介

これで ^{きみ}君も
ゆうしょう
優勝だな!!



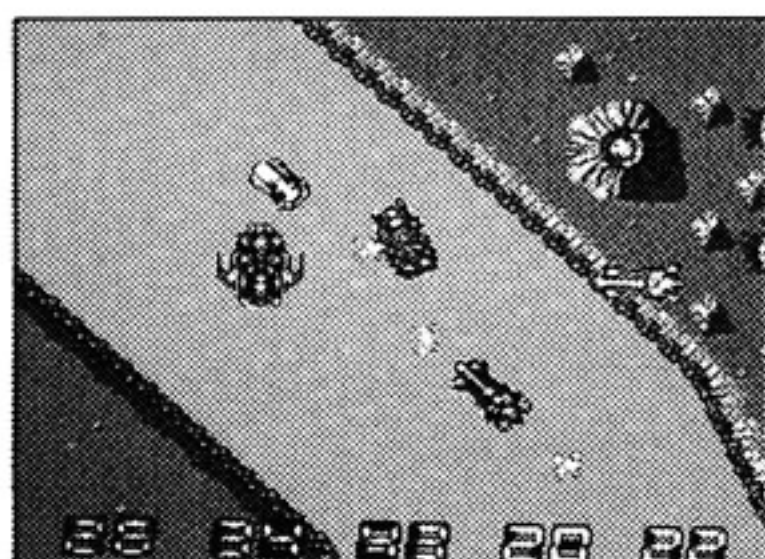
●高速道路

道路の両側は壁にな
っている。所々に地
割れがあつて通れな
くなっているぞ。



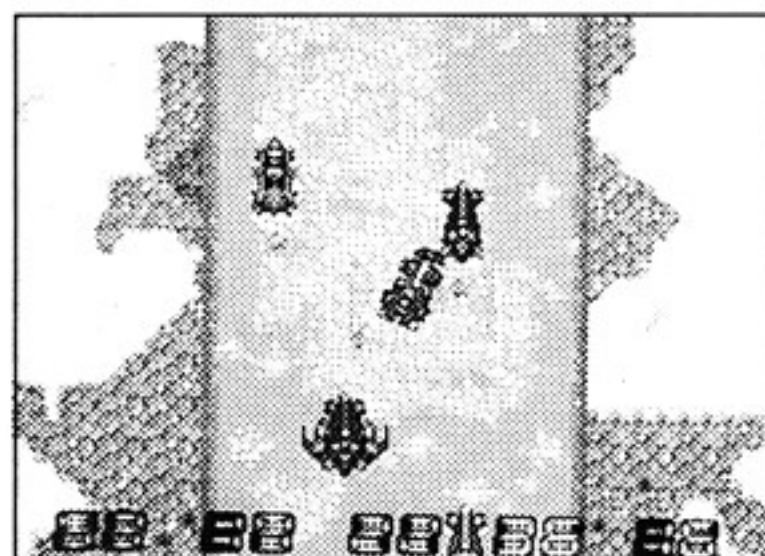
●サバンナ

猛暑のサバンナ地帯
を駆け抜ける。



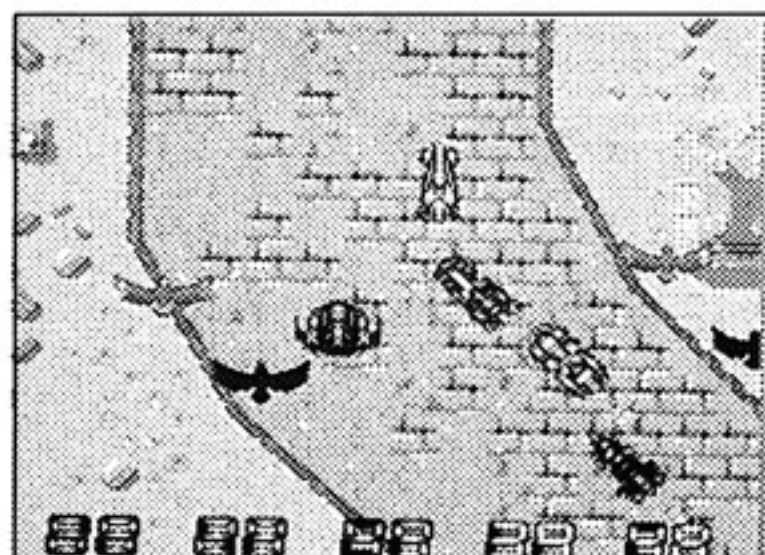
●火山地帯

溶岩が流れる危険いつぱい
の火山地帯だ。路面はぬか
るみになっているため、ス
ポーツカーはスピードが落
ちてしまう。



●ツンドラ地帯

極寒のツンドラ地帯でのレ
ースだ。路面が凍っていて、
特にスポーツカーは滑りや
すい。



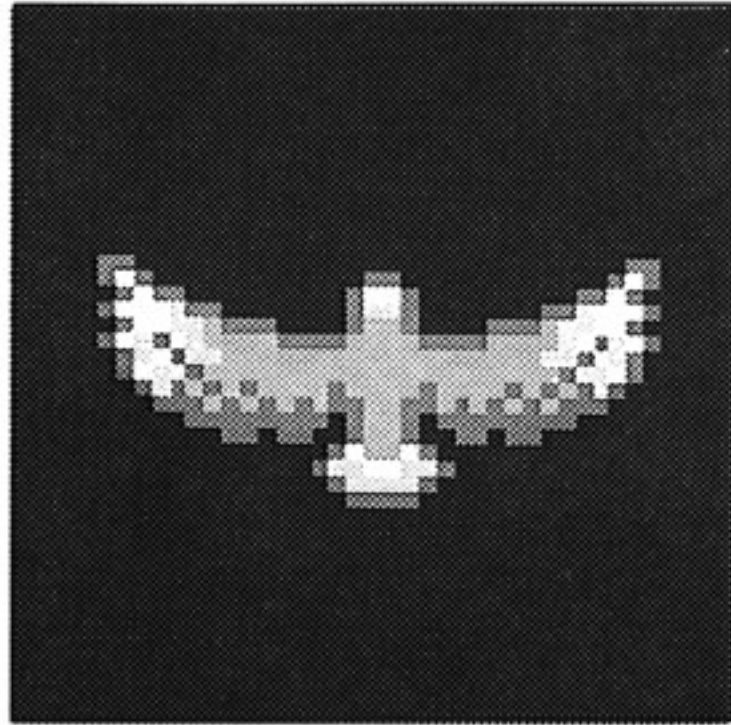
●遺跡

失われた遺跡の中を疾走す
る。柱や残害がコースに落
ちていて、走行の邪魔をす
るぞ。



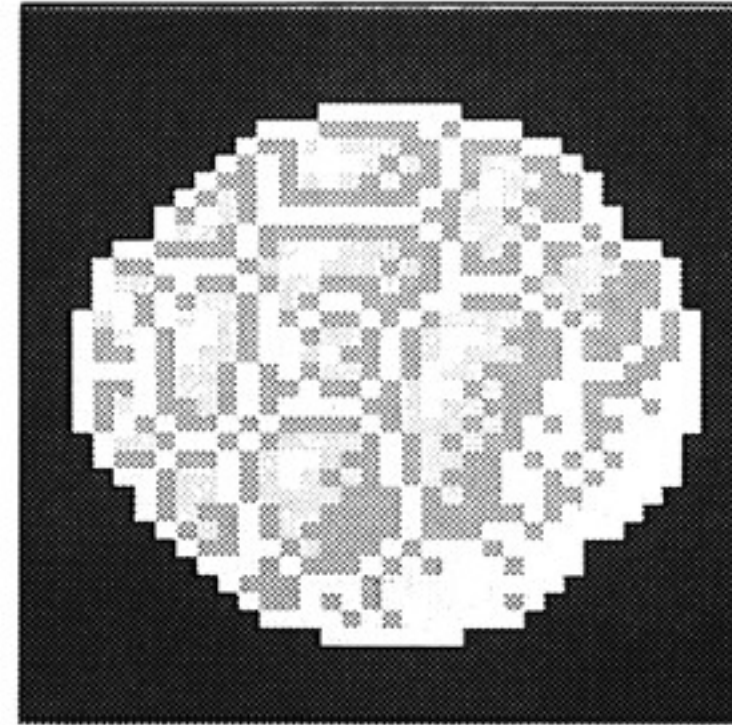
登場キャラクター紹介

「モトローダーII」には、レースを妨害する様々な敵キャラや仕掛が登場します。



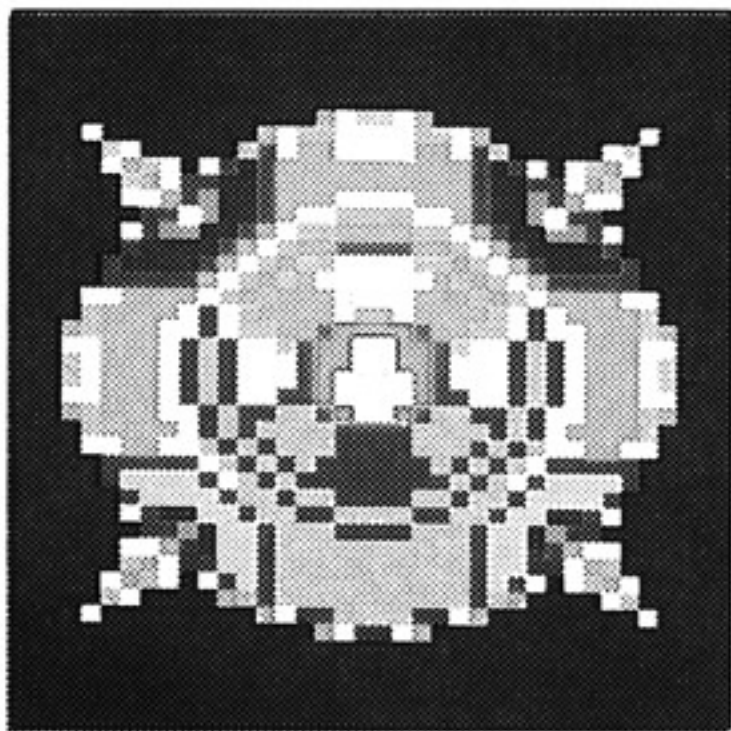
コンドル

旋回しながら飛び卵
を落とす。



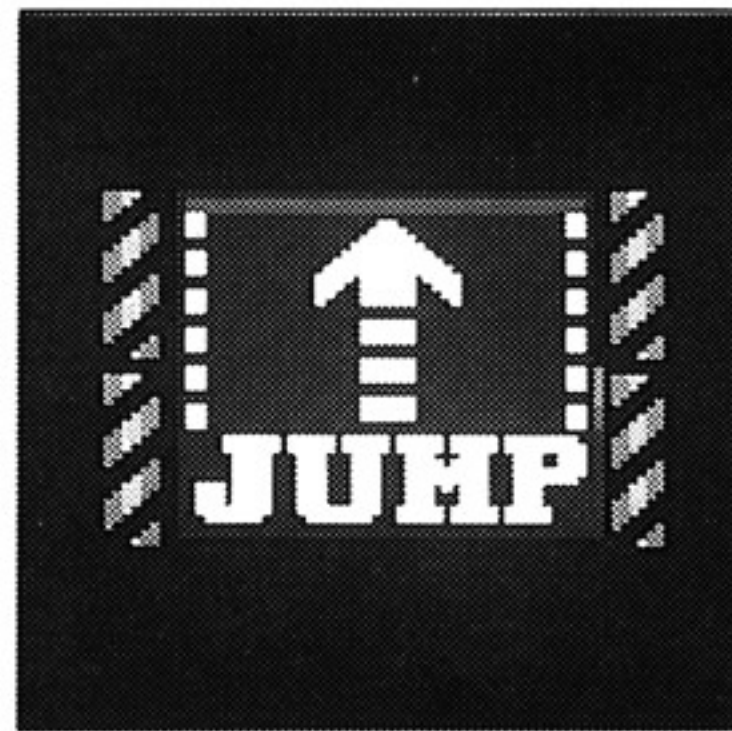
岩石

道を横切り走行の妨
害をする。



UFO

画面中央付近までき
て爆弾を落とす。



ジャンプ台

コースの切れ目など
にあり、通れない所
をジャンプできる。

これ以外にも、数多くのキャラクターと仕掛があります。



ゲームのコツ



らくしよつ これで楽勝だね!

スペシャルアイテムを取り逃すな!

レース中に時どき流れてくるアイテムは、無敵やスピードアップなど、プレイヤーの強力な武器となるので取り逃さないようにしましょう。

| | |
|----------|-------------------------------|
| あか 赤 | アイテムリペア(装備中のアイテムの使用回数がMAXに戻る) |
| あお 青 | リペア(耐久力がMAXに戻る) |
| みどり 緑 | スピードUP(一定時間速度が上がる) |
| き 黄 | 無敵(一定時間ダメージを受けない) |
| グレー | ダメージ(耐久力が減る。取らないように!) |

お邪魔キャラの妨害を見切れ!

レース中は、時どき鳥やUFOなどのお邪魔キャラが飛んで来てレースを妨害する。これらの性質を覚えることも秘訣の一つだ。

ちょっとだけ、ターボが使えるぞ

今回は、全ての車体で一定時間だけのターボが使えるんだ。やり方はIIボタンを連打するだけ。ほんのちょっとしか使えないけど、しばらくするとまた使えるようになる。ここぞと思うときに使おう。

かく 各コース・ラウンドデータ!!

かく 各コースは、バラエティに富んだ8ラウンドで構成されている。以下にそのデータを
しめ 示すので参考にして欲しい。

BEGINNERS

- R1 : 高速こうそく
- R2 : 火山かざん
- R3 : 遺跡いせき
- R4 : ツンドラ
- R5 : 高速こうそく
- R6 : 遺跡いせき→ツンドラ
- R7 : 火山かざん→サバンナ
- R8 : 高速こうそく→サバンナ

STANDARD

- R1 : サバンナ→遺跡いせき
- R2 : ツンドラ→高速こうそく
- R3 : 火山かざん→ツンドラ
- R4 : 遺跡いせき→火山かざん→高速こうそく
- R5 : 高速こうそく→サバンナ→火山かざん→遺跡いせき→ツンドラ
- R6 : サバンナ→遺跡いせき→ツンドラ
- R7 : ツンドラ→高速こうそく→サバンナ
- R8 : 遺跡いせき→火山かざん→高速こうそく

TECHNICAL

- R1 : 火山かざん→サバンナ→遺跡いせき
- R2 : 高速こうそく→遺跡いせき→火山かざん
- R3 : ツンドラ→火山かざん→高速こうそく
- R4 : サバンナ→高速こうそく→ツンドラ
- R5 : サバンナ→ツンドラ→遺跡いせき→火山かざん→高速こうそく
- R6 : 火山かざん→遺跡いせき→高速こうそく
- R7 : ツンドラ→サバンナ→遺跡いせき→火山かざん
- R8 : ツンドラ→火山かざん→サバンナ→遺跡いせき→高速こうそく

SPECIAL

- R1 : 高速こうそく→サバンナ→火山かざん→遺跡いせき→ツンドラ
- R2 : ツンドラ
- R3 : サバンナ
- R4 : 高速こうそく→サバンナ→火山かざん
- R5 : 遺跡いせき→火山かざん→高速こうそく→ツンドラ→サバンナ
- R6 : 遺跡いせき→ツンドラ→サバンナ
- R7 : サバンナ→高速こうそく→遺跡いせき→ツンドラ→火山かざん
- R8 : 火山かざん→遺跡いせき→高速こうそく→サバンナ→ツンドラ



NCS 日本コンピュータシステム株式会社

〒106 東京都港区西麻布4-16-13 第28森ビル TEL.03-3486-6311(代表)
お問い合わせはソフトウェア プロダクト部(直通)03-3486-6588(受付時間)9時~18時