

PC
Engine

NAMCOT

バルンバ

BARUNBA



HE
system

© 1989 ZAP CORP./NAMCO LTD.

HuCARD



このたびはナムコットのPCエンジン用ROMカード「バルンバ」をお求めいただきまして、まことにありがとうございます。

プレイの前にこの取扱説明書をお読みいただきますと、よりいっそう楽しく遊ぶことができます。

使用上の注意

- カードを交換するときは、必ず電源を切ってから行って下さい。
- 精密機器ですので、極端な温度条件下での使用や保管、強いショック等は避けて下さい。またカードを無理に折り曲げたりしないで下さい。
- 端子部に触れたり、水にぬらしたりしないで下さい。故障の原因となります。
- 端子部がもし汚れたときは、やわらかいガーゼ、またはエチルアルコール（消毒用アルコール）を染み込ませたガーゼで軽くふいて下さい。

BARUNBA

——^{ドクター}Dr. ^{ようさい}ドッペルの要塞にかねてより^{せんにゆう}潜入せし^{じょうほう ぶ いん}情報部員Xより、^{つい}遂に^{さい}最^{しゅうへい き かんせい}終兵器完成との^{きゅうほう}急報あり。もはやこれに^{ひつてき}匹敵せし^{じゅうへい き どう}重兵器等、わが^{ぐん}軍に^{がい}該^{とう}当するものなく、^{じょうせい きわ}情勢極めて^{き きゅう}危急なり。よって^{ただ}直ちに、^{きゅうじょうせんとう き}スフェリカルフ^{ようせい}アイター（球状戦闘機）にスクランブルを^{く かえ}要請する……繰り返す、スフ^{えりかるふ}ェリカルファイター“バルンバ”に、^{ようせい}スクランブルを要請する——



マルチビーム
ジェネレーター

バルカン・レーザー・ナパー
ム・シールドの発射ができる

リフレクトライト&
対物レーザー

レーダーポット

反重力推進装置

アーム

超電導リニアモーター
により360°回転が可能

■ ジェームス飛田

身長 158 cm / 体重 45 kg / 年齢 16 才

血液型 AB-Rh+ / 視力 右 1.5 左 1.2

もともと独特の操縦カンを要す

るバルーンフライヤーだが、武装

化されたバルンバとあつては、防衛軍とい

えども適任パイロットは皆無。バルーンフ

ライヤー世界チャンプの彼に白羽の矢がた

ったのは、当然の結果であった。



コックピット

死角をカバーする各種モ
ニター類が充実している

バルンバとは!?

スフェリカルファイター

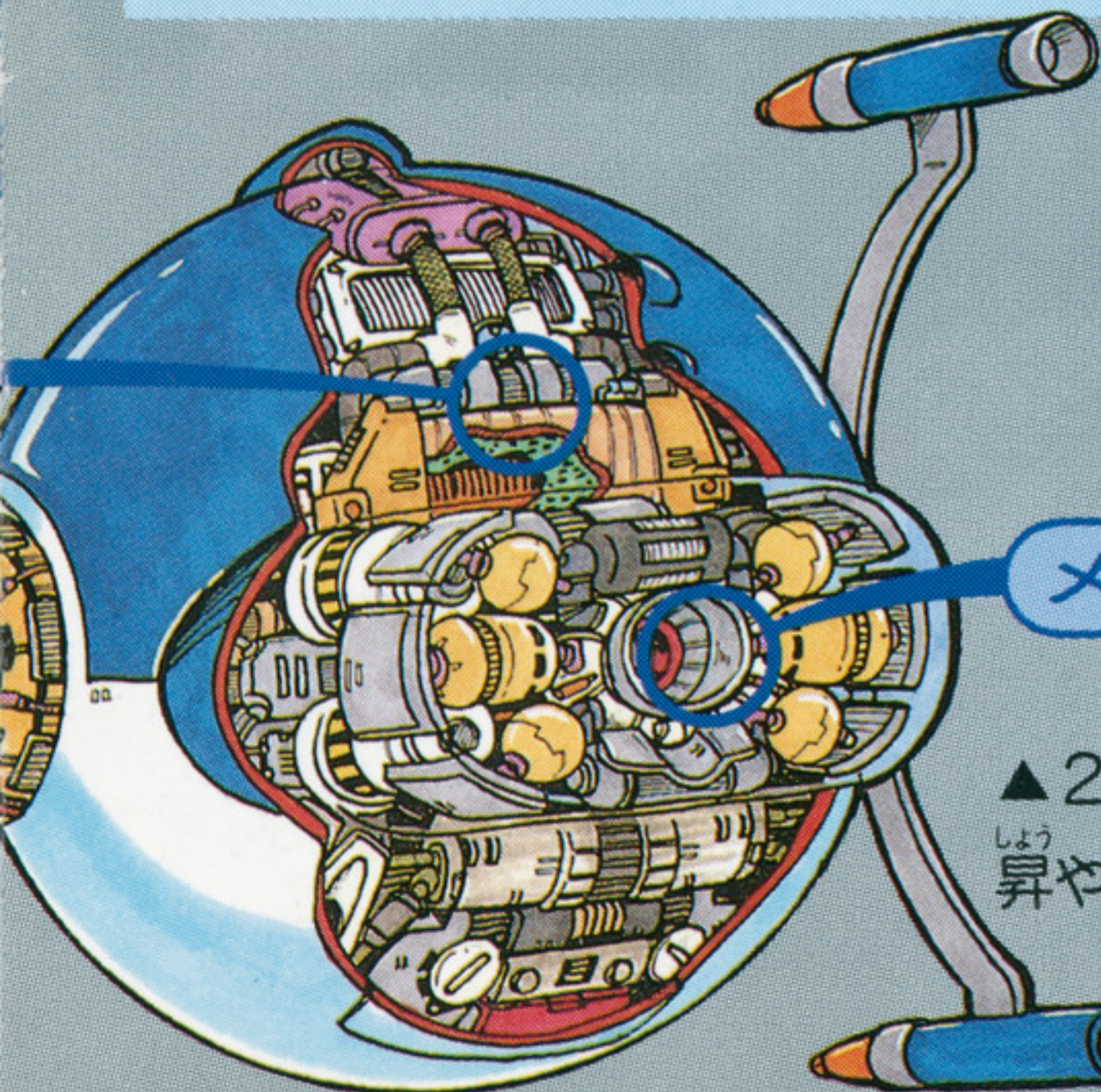
■球状戦闘機バルンバ

全長3.00m / 全高2.70m / 全幅2.80m / 重量500kg / 乗員数1

名 / 最高速度200km/h / 航続距離300km / 上昇限度4,000m

本来は競技用であるため、戦闘持続時間等はそれほどで

はない。しかし反重力推進による無慣性飛行が可能なので、機動力はたいへん高く、敏速である。



メインスラスタ

▲2つの組合せで、垂直上
昇やホバリングが可能▼

方向制御用ブースター

■バルンバの歴史

- 1999 飛田源二郎博士、「反重力理論」を発表
- 2001 飛田博士、息子のヘンリーに研究を引き継ぐ
- 2007 ヘンリー飛田に長男、ジェームスが生まれる
- 2013 ヘンリー飛田、反重力装置を完成、直ちに実用化の開発に入る
- 2018 反重力推進装置による有人飛行艇「バルーンフライヤー」完成
- 2022 第1回バルーンフライヤー選手権開催、優勝はジェームス飛田
同年、Dr. ドッペルのクーデター発覚、日本は内乱状態に突入
- 2023 バルーンフライヤーを局地用戦闘機に改造、スフェリカルファイター球状戦闘機「バルンバ」と命名

1 ゲーム内容

★バルンバ発進せよ!

せかいせいふく たくら あく
 世界征服を企む悪の
 てんさいかがくしゃドクター
 天才科学者Dr. ドツペ
 ル。主人公のジエーム
 しゅじんこう
 飛田は“バルンバ”
 とびた
 ス飛田は“バルンバ”
 か
 を駆り、ドツペルの野
 ぼう そし
 望を阻止せねばなりま
 せん。



■めくるめく360°の世界



「バルンバ」は、^い言ってみれば^{ぜんほう いたいおうがた}全方位対応型シ
 ユーティングゲーム。たて・よ
 こ・ななめ、あらゆる^{ほうこう}方向へ画
 面が強制スクロールし、おまけ
^{めん きょうせい}に敵も四方八方から^{おそ}襲いかかっ
 てきます。

と
すべてが360度!



かいてんほうだい はんげき
■ 回転砲台で反撃だ!

“バルンバ”も負け
てはいません。
まわ じゅう せま
周り中から迫
ってくる敵に
たいこう
対抗すべく、
ほうだい かい
砲台を360°回

てん はんげき
転させて反撃できます。その上、状況に
おう じゆ ぶき つか わ
応じて4種の武器が使い分けOK! これ
ならどんなピンチだって切り抜けられますね。

なぜ さいしゅうへいき げきは
■ 謎の最終兵器を撃破せよ!

すべてが360°の世界、意表をつ
てんかい こうぼう
く展開とトリッキーな攻防は5つの
エリアにわたって繰り広げられます。
ラストではDr. ドツペルの作り上げ
た 謎の最終兵器 と対決です。



2 基本操作と画面表示

●ランスイッチでゲームが始まり、まずエリアタイトルが表示されます。ここでもう一度ランスイッチを押すとプレイ開始です。

ポーズはランスイッチとセレクトスイッチを同時に押してかけ、解除はランスイッチで行います。また、ランスイッチとセレクトスイッチを押し続けるとリセットができます。



セレクトスイッチ

武器の種類を選びます。

方向キー

移動に使用します。



スイッチⅠ

砲台を右に回します。

スイッチⅡ

武器を使用します。詳しくは8・9ページで。

ランスイッチ

砲台を左に回します。

■ゲームオーバーになったら

GAME OVERという文字が表示されているうちに、方向キーの上とランスイッチを同時に押して下さい。そのときのエリアの最初から続けてプレイできます。

⑥



ほうだい かいてん
砲台の回転をマスターすべし!

がめんひょうじ
画面表示



ライフポイント

げんざいつか
現在使っている武器

V (バルカン砲) N (ナパーム弾)
S (シールド) L (レーザー砲)

げんざいつか
現在使っている武器の
レベルが色で示されます



FOR A DOG FIGHT. HOWEVER, BY ANTIGRAVITY FORCE, INER-

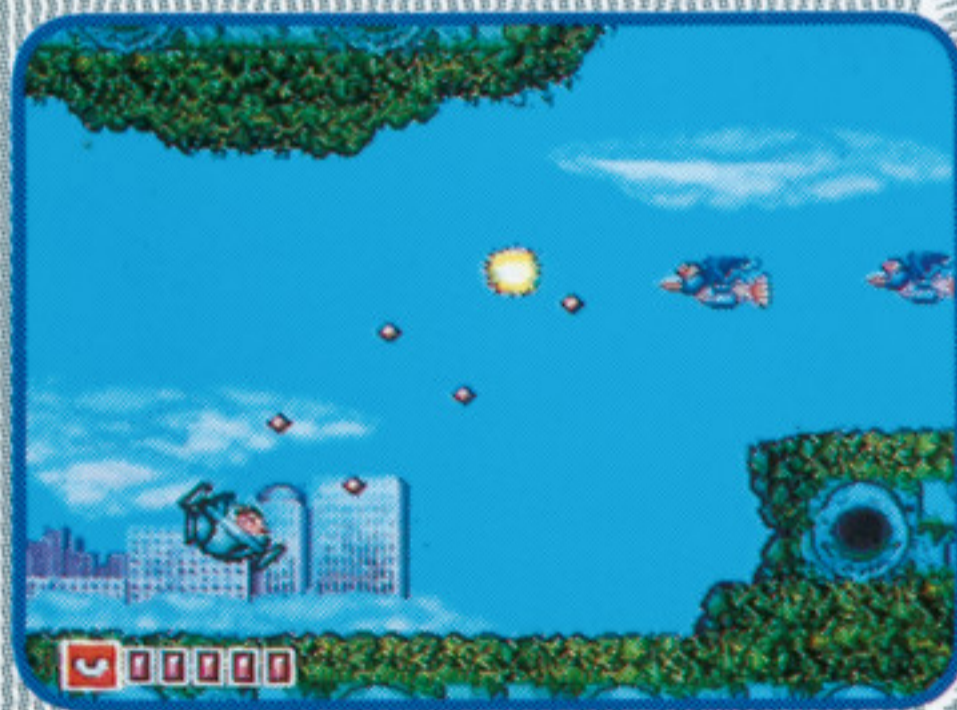
ルール

- ①敵や敵の弾に当たると、ライフゲージのポイントが1つずつ減ってゆき、5つ失くなるとゲームオーバーです。
- ②バルンバが画面のスクロールによって、画面の端と、岩や壁に挟まれることもあります。こんなときはライフがいくら残っていても、即ゲームオーバーです。

3 武器とアイテム

武器

バルンバは4つの武器を標準
 装備しています。それぞれ状況
 に応じて使い分ければ、絶大な
 効果を発揮してくれるでしょう。
 さらにエネルギーボールを集めれば、
 最大3段階にまで、パワーアップします。



V(バルカン砲)

弾の威力が最も強く、連射
 もOK。パワーアップすると弾
 が大きくなり、威力も増します。



N(ナパーム弾)

スイッチⅡで発射し、押し続けると直進、離
 したところで爆発します。威力はまあまあです
 が、障害物を越えて飛んでゆきます。

ぶき 4つの武器をパワーアップ!



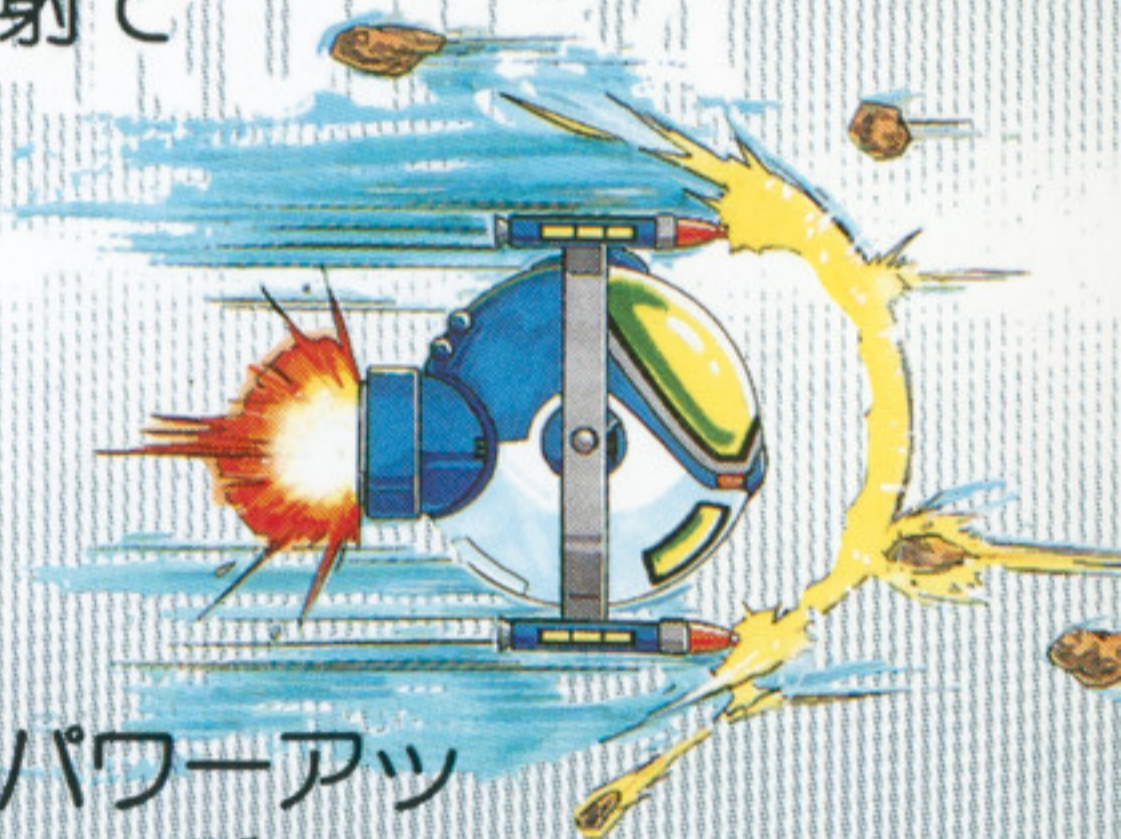
S(シールド)

スイッチⅡを押し続けると砲口に発生し、敵の攻撃を防ぎます。離すと発射できますが、威力はイマイチ。



L(レーザー砲)

威力は中くらいですが、敵を貫通してゆくのが魅力。パワーアップすれば、4方向へと攻撃範囲が広がります。



アイテム

LIFE



ライフポイントをひとつ

ぶんかいふく分回復してくれます。

エネルギーボール



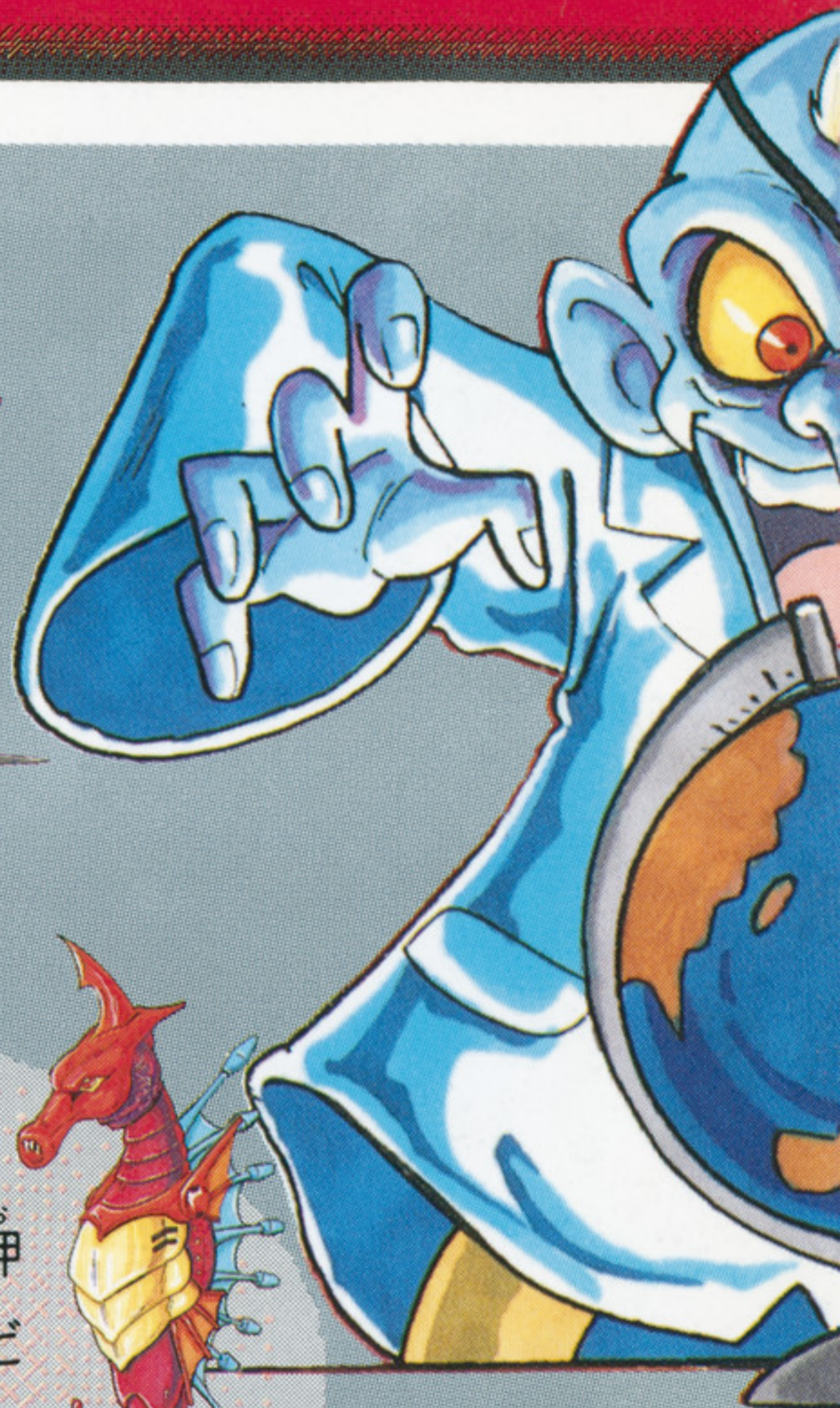
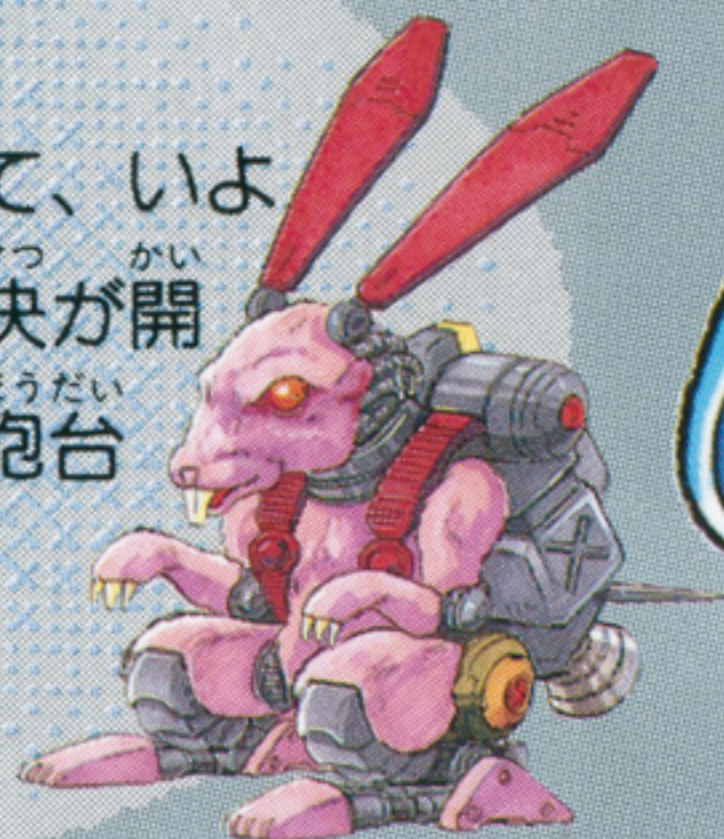
はだんだんと落ちてきます。

一定時間でV→N→S→L→V...と変化し、同じものを4つ取るとレベル2、もう2つ集めるとレベル3にパワーアップします。武器を使い続けると、レベル

4 エリアの紹介

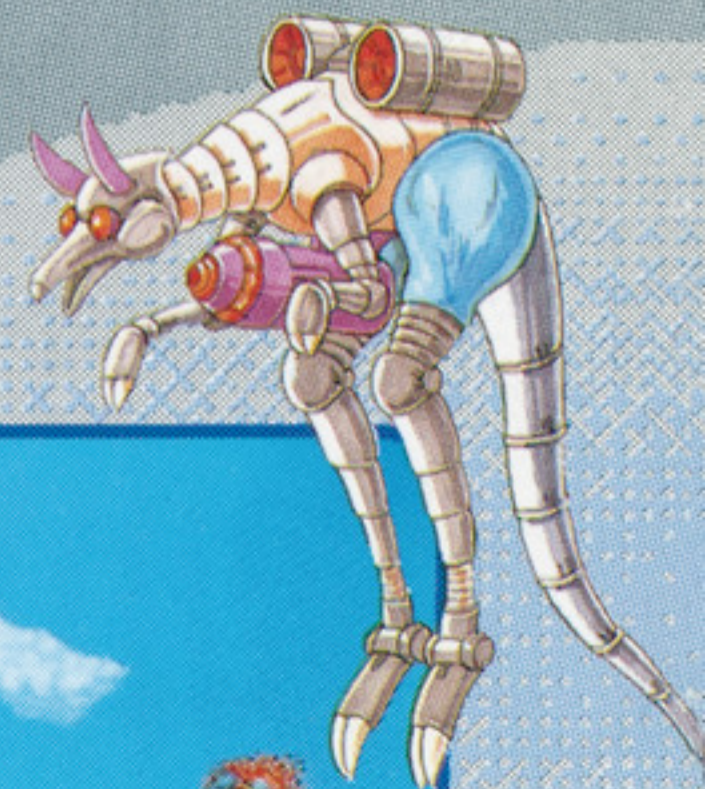
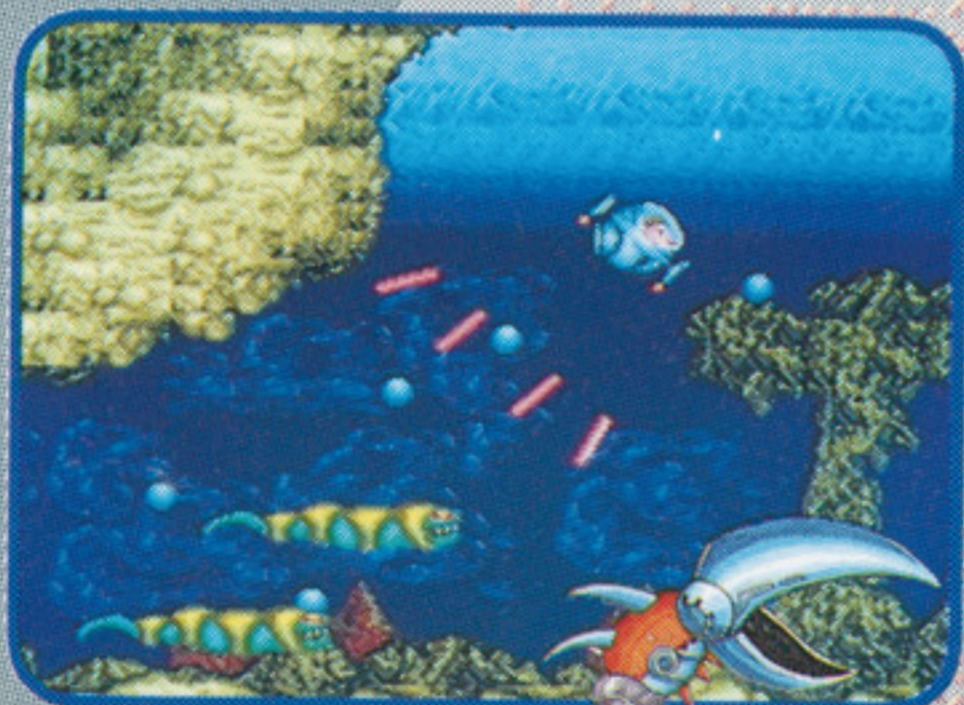
フロート
アイランドエリア

くうちゅう ただよ しまじま あいだ
 空中を漂う島々の間をぬって、いよ
 いよバイオメカ軍団ぐんだんとの対決たいけつが開
 始しされた！ まずは砲台ほうだい
 の操作そうさや武器ぶきの使いつか
 方かたに慣なれることが先せん
 決けつだ。

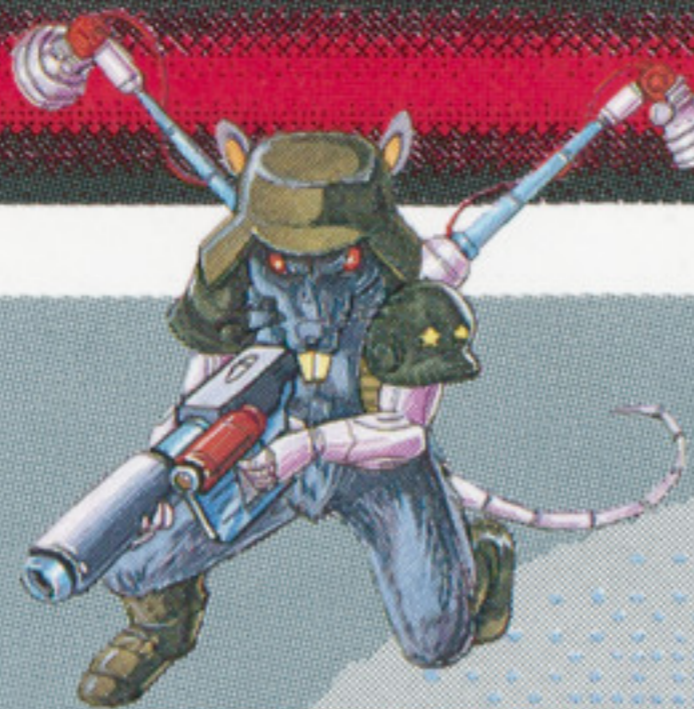
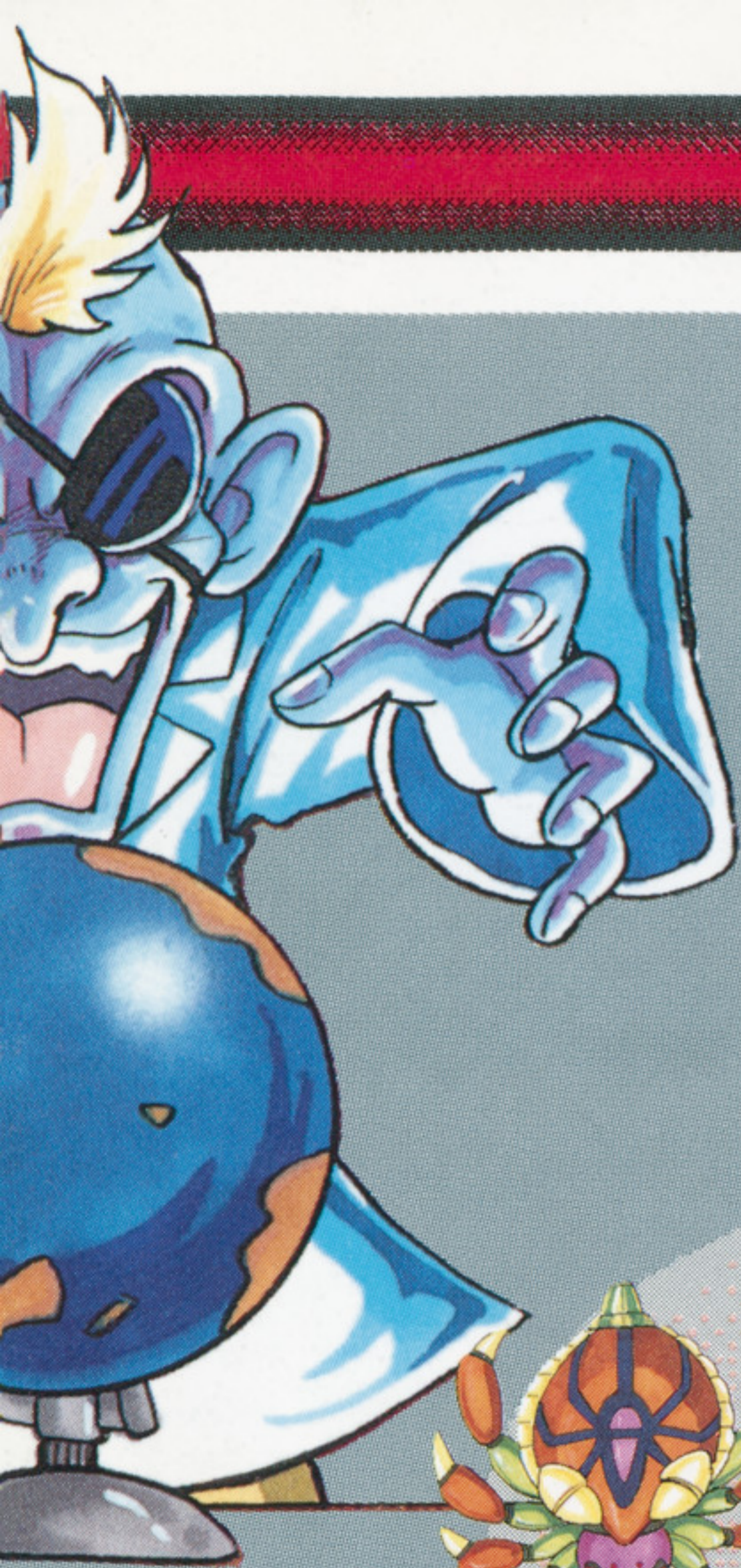


レイクエリア

みずうみ ふりよく うえ お
 湖には浮力ふりよくがあって、上うえに押
 し流ながされてしまうぞ。岩いわなど
 にはさまれたりしないよう、
 ご用心ようじん。



おそ おそ 襲い 襲い がかかる がかかる バイオメカ バイオメカ 軍団 軍団 !



フォートレスエリア



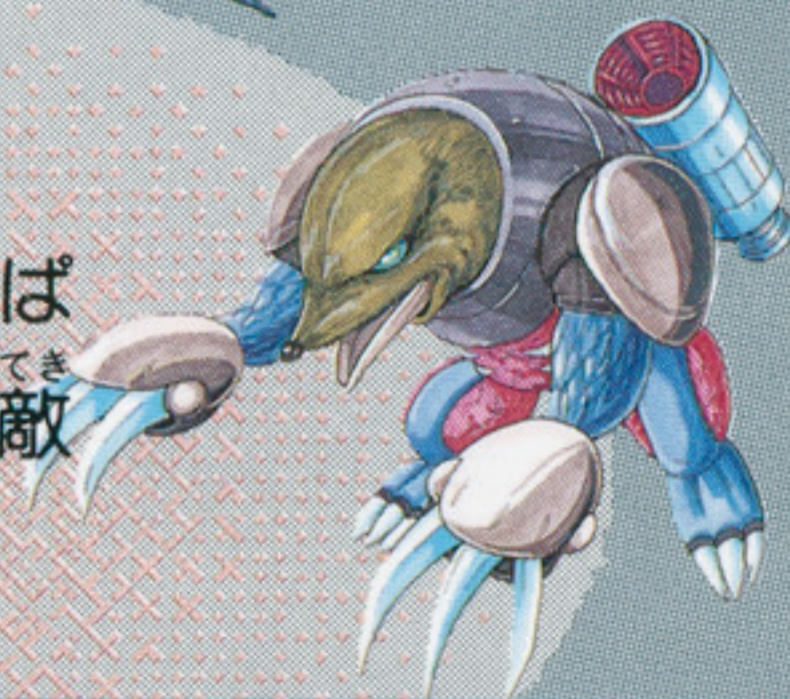
ついに ついに ドッペルの ドッペルの 要塞 要塞 に に 潜入 潜入 ! 敵
の の 総攻撃 総攻撃 を を かわし、 謎 の 最
終兵器 終兵器 を を 目指せ 目指せ !



ケイブエリア

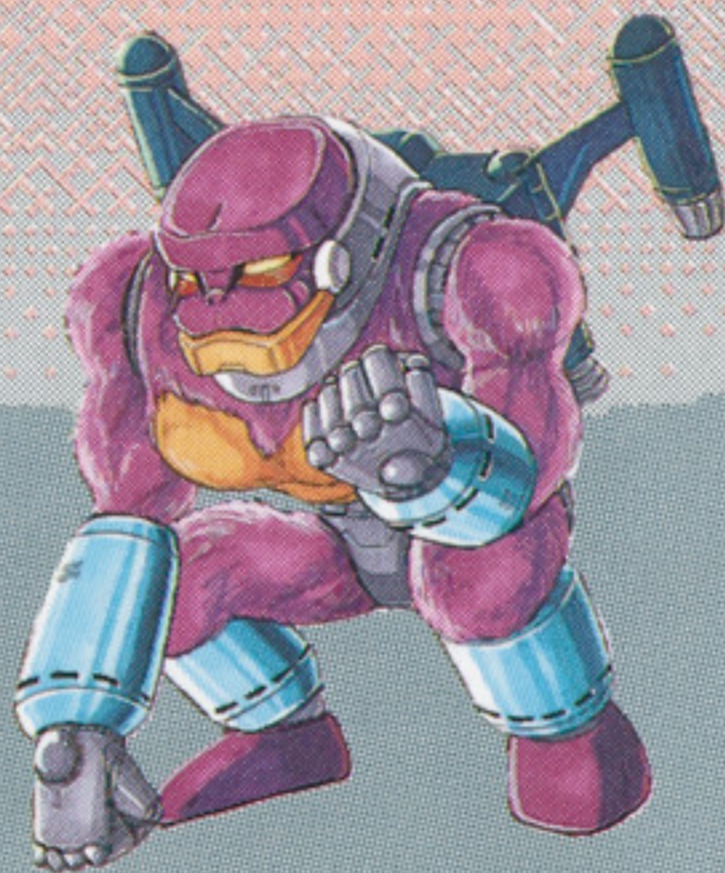
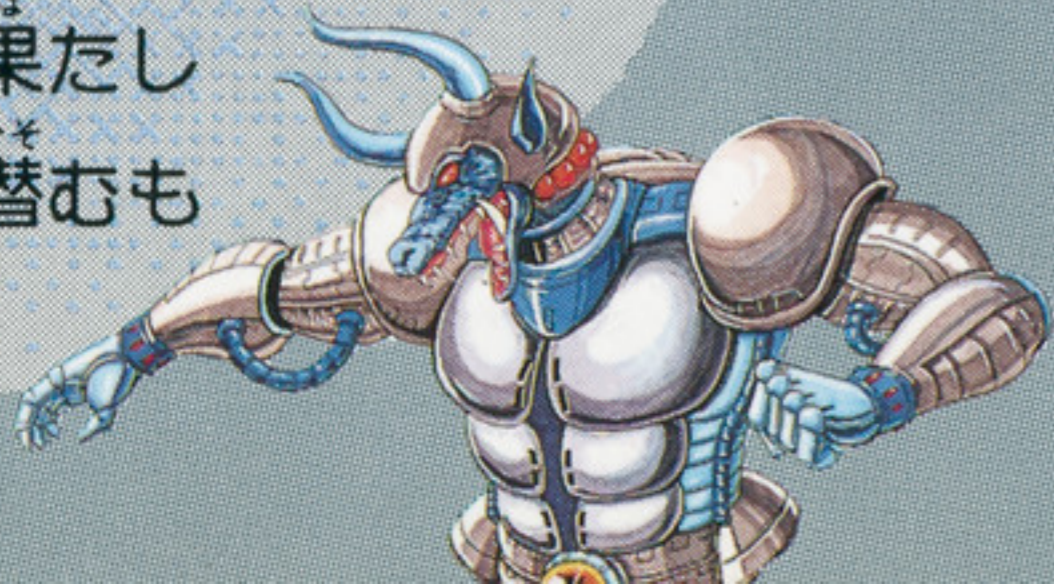


凸凹 凸凹 だらけ だらけ の の 洞窟 洞窟 は 危険 が いつ ぱ ぱ
い。 急降下 で 襲 い か か つ て く る 敵
も 多 い ぞ !



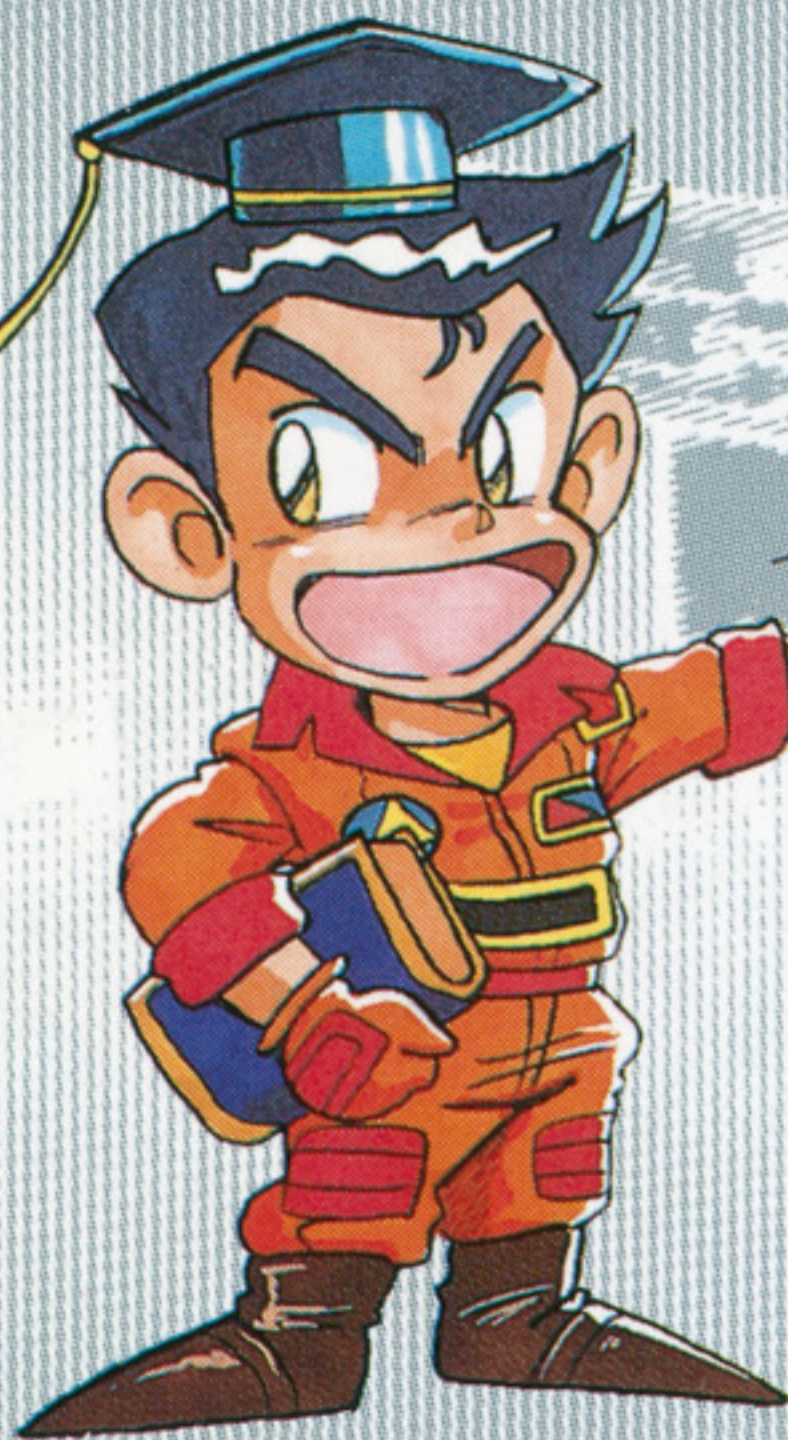
マウンテン エリア

降り 降り そ そ ぐ 火山弾 の 雨 の 中、
バルンバ は 果敢 に 頂上 を 目指 す
す ……。 果た し て
火口 に 潜 む も の は ?



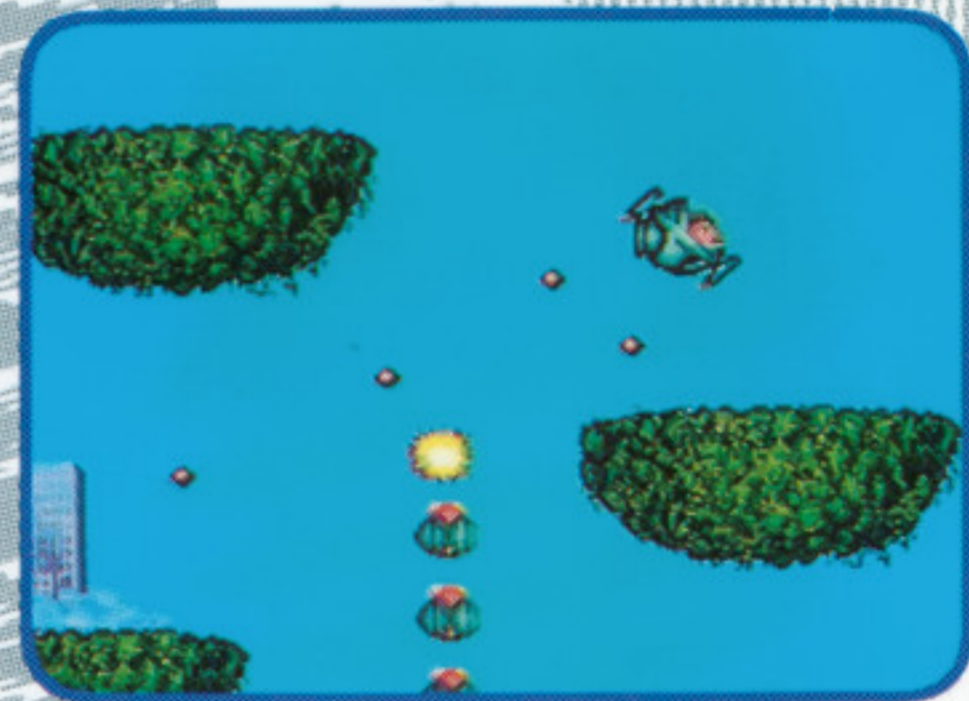
5 ジェームス飛田の基本テク

1 回転砲台の苦手なキミへ



どこから出る敵もヘッチャラの回転砲台ですが、最初は少し難しそう。そこで右回りか左回り、どちらか一方だけで回すのも1つの手。若干のタイムロスもあるだろうが、操作はかなり楽になるはず。慣れてきたから、改めて2つのボタンに挑戦しましょう。

▼一発で狙いを決められれば一人前だ!



2 武器とパワーアップはいかに?

これも大切なポイント、武器は状況に応じて使い分けるのがベストなのです。レーザーやバルカンは威力が大きいので対ボス敵用に残しておく、敵の猛攻はシールドで切り抜ける、などなど。戦略もいろいろありそうです。

▼温存しておいた最強レーザーの出番だ!



◀岩陰の敵はナパーム弾でやっつけろ!

3 3 ボス敵を撃て!

各エリアの中間地点とラストには、ボス敵が待ち受けています。もちろん強さは天下一品、難攻不落に思えるボス敵なのですが、実は体のどこかに弱点があるのです。

そう、弾が当たるとピカッと点滅するところ。そこを集中攻撃して倒しましょう!



「遊び」をフレイトする——
株式会社 ナムコ

〒146 東京都大田区矢口2-1-21 ナムコット係 ☎03(756)7651

●故障等のお問い合わせは、お買い求めのお店、もしくは下記まで

(株)ナムコ・サービスセンター

〒222 神奈川県横浜市港北区樽町2-1-60 ☎横浜045(542)8761

●本商品の輸出、使用営業及び賃貸を禁じます。