

**HE**  
system

**CD-ROM<sup>2</sup>**  
SYSTEM  
PC Engine

# U-DIS

エルディス



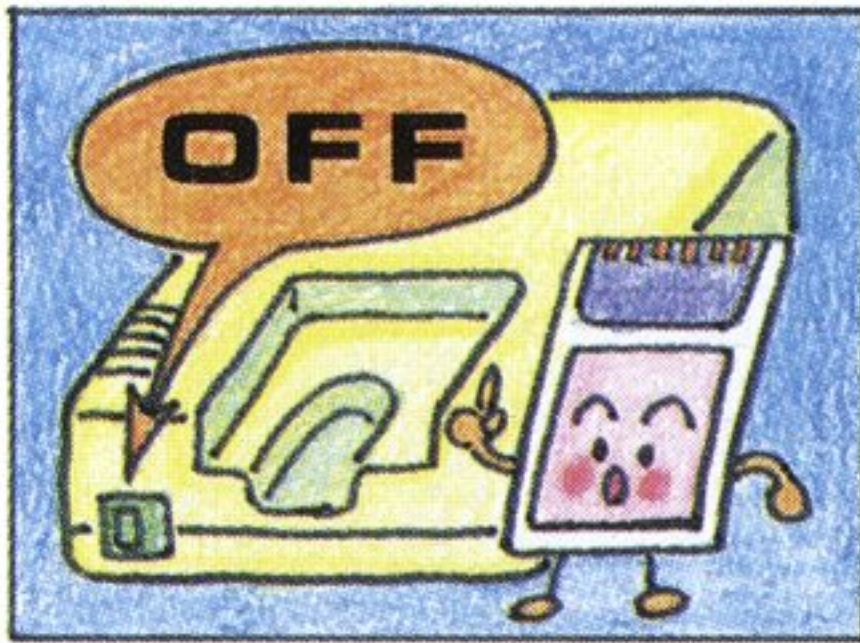
NCS 日本コンピュータシステム株式会社

youling メサイヤ  
**MASAYA**



このたびは、メサイヤのCD-ROMディスクをお買い上げいただき、誠にありがとうございました。ご使用の前に、この「取扱説明書」をよくお読みいただき、正しい使用方法でご愛顧ください。

## ●セット時の注意



★セット時のご注意  
(カードの抜き差しは電源を切って)

- ①まずINTERFACE UNITとCD-ROM、PC-Engine、システムカードが正しく接続されているかどうか確認してください。
- ②PC・Engine本体のスイッチを入れたままシステムカードの抜き差しを行わないでください。
- ③CD-ROMディスクには、表と裏があります。必ず、レーベル面(ゲームタイトルなどが記されている面)が上になるようにCD-ROMにセッティングしてください。
- ④CD-ROMシステムが正常に作動していない場合は、INTERFACE UNITについている「取扱説明書」をご覧ください。

\* CD-ROM ディスクは普通のCDプレイヤーでは使用しないでください。コンピュータの用のデータがオーディオ機器に悪影響を及ぼす場合があります。

万一製品に当社の責任による不都合がありました場合、新しい製品とお取り替えいたします。

## ●CD-ROM ディスク保管上の注意

### 汚さないで!

信号読み取り面(レーベル面の反対側の光った面)を汚さないように注意してください。汚れた場合は、柔らかい布で中心部から外周部に向かって放射状に軽く拭き取ってください。

**汚れたときは、柔らかい布でふいてね!**

### キズには弱いんだ!

CD-ROM ディスクにキズをつけないようにしてください。ケースからの出し入れの際は、こすり傷をつけないように、特に注意してください。

**やさしく、出し入れ!**

### 文字を書かないで!

レーベル面に、鉛筆やボールペンなどで文字を書いたり、シール等を貼らないようにしてください。読み取り面にキズをつける恐れがあります。CD-ROM ディスクを曲げたり、センター孔を大きくしないでください。

**孔を大きくしないで!**

### いつまでも大切にね!

プレイ後は元のケースに入れて保管してください。また、CD-ROM ディスクは、高温・高湿の場所には保管しないでください。

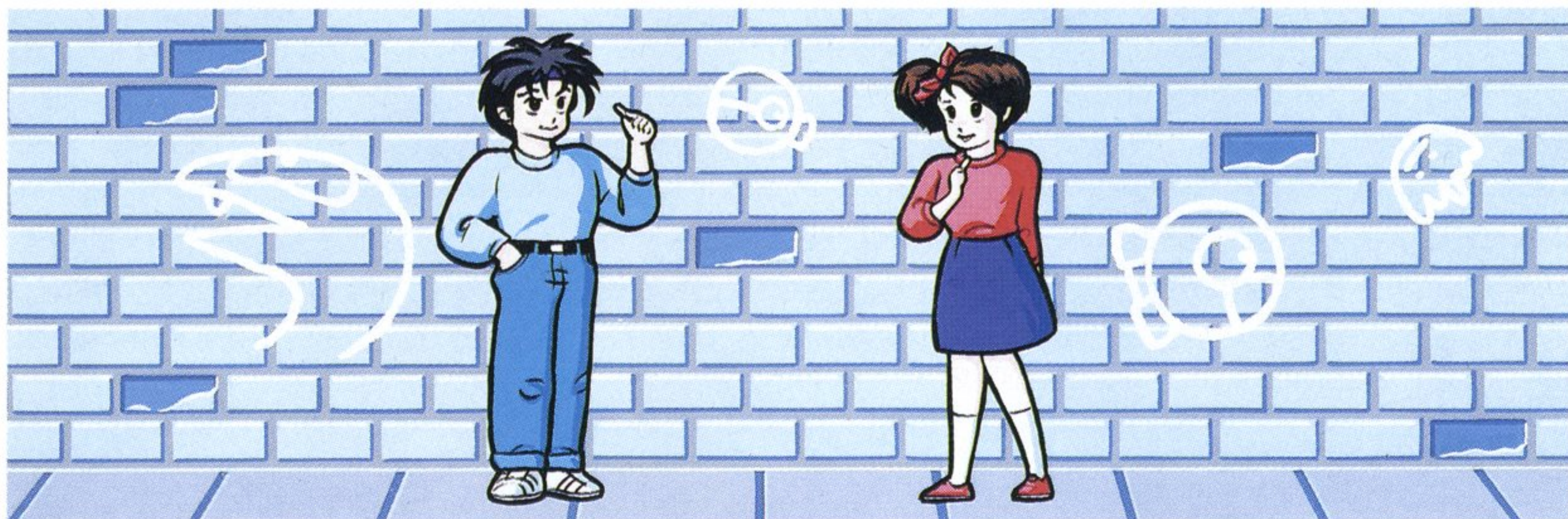
**温度・湿度にも注意して!**

★このディスクを無断で複製すること、及び賃貸業に使用することを禁じます。

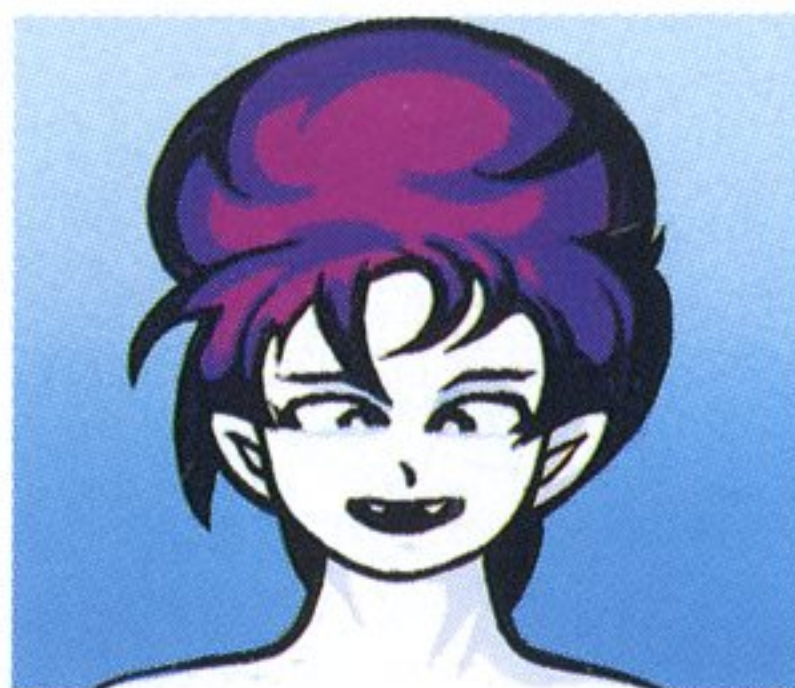


## プロローグ

おさななじみのターちゃんとユーちゃんは、近所ではちょっと有名ならくがきコンビ。最近はらくがきの場所も少なくなったとなげくターちゃん。ところがユーちゃんがとってもいい穴場をみつけたと言う。それじゃさっそくと、その場所に出かけるターちゃんとユーちゃん。実は、そこでとんでもないことに巻き込まれるとは知らずに……。



まっ白な壁は、最高のらくがき場所。二人は次から次へと“新作”を画いていった。ところが、とつぜん空中に穴があき、二人の画いたらくがきが壁から飛びだして穴に吸いこまれていった。そして、なんとユーちゃんまでが穴の中に！後には謎の人物ギーガ・ナビッチの笑い声がこだまするだけだった。「ユーちゃん！」追いかけてようとするターちゃんの前には『すうぱあたあ坊』が飛び出し、ターちゃんを吸いこんだ。ギーガ・ナビッチにつれ去られたユーちゃんを探す旅にいいよいよ出発だ。





## L-DIS発進せよ!

CDをセットして「CD-ROMSYSTEM」の画面でRUNボタンを押すとオープニング画面が出ます。ここでもう一度RUNボタンを押すとゲームレベルの選択になります。画面の中央にEASY、NORMAL、HARDのレベルが表示されますので、セレクトボタンか左右キーで、3つのいずれかを選び、RUNボタンで決定してください。

ゲームレベルを決定すると、「解説をみる」「解説をみない」の表示が出ます。これもセレクトボタンまたは左右キーで選び、RUNボタンで決定してください。「みる」を選べばナレーター(富山敬氏)による解説でオプション、パワーUPに関して知ることができます。解説が終わると武器セレクトです。「みない」を選ぶと直接、武器セレクトになります。



### (ゲームレベルの選択)

**EASY** ……………初心者向けのレベル。中上級者の人はウォーミングアップとして軽く肩ならし。でもこのレベルでエンディングを見ようと思っている君は甘い! EASYは4面までで終わりです。あくまで練習のつもりでがんばってください。

**NORMAL** ……EASYで練習した後は、このレベルにチャレンジ。当然エンディングを見ることができます。エルティスの世界を十分に味わってください。

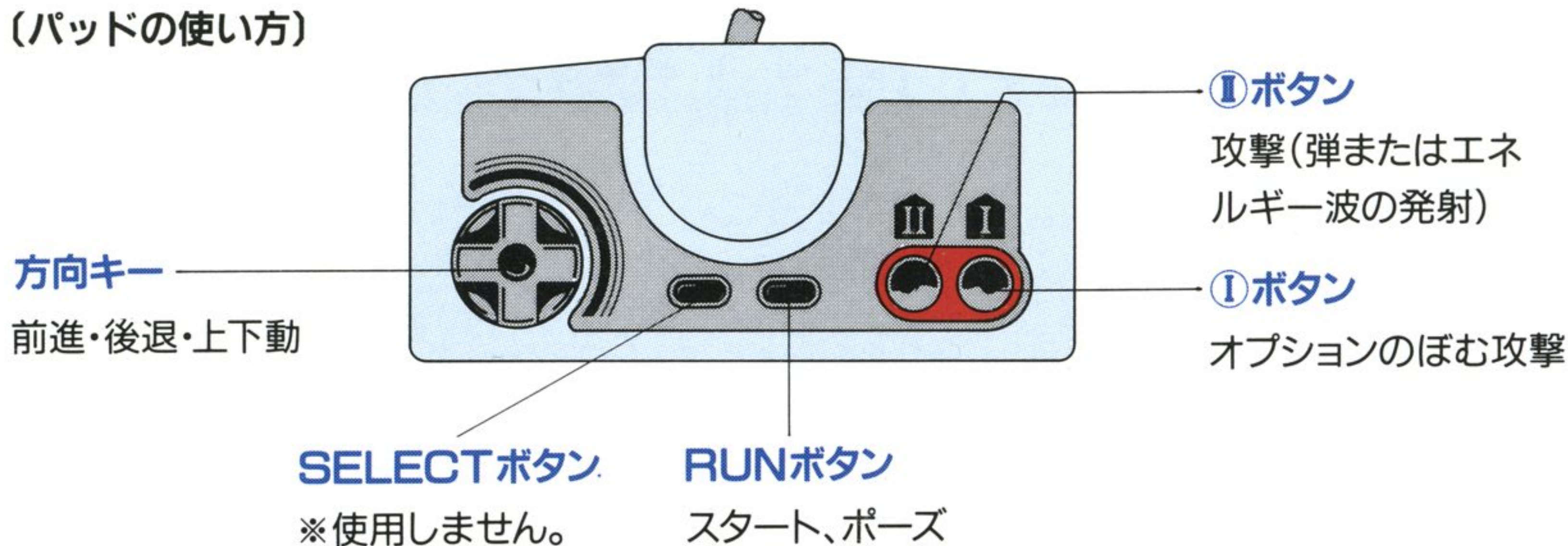
**HARD** ……………NORMALレベルでは物足りない君のためにあるレベル。HARDをクリアできれば、君はベスト・シューターだ。

### (コンティニューについて)

エルティスはゲームオーバーになっても、画面上にCONTINUEの表示がでて10秒の間にRUNボタンを押せば、ゲームオーバーになった所からゲームが再開できます。



## (パッドの使い方)



## (武器選択)

エルディスを発進させる前にまず武器選択。どれを選ぶかによってオプションの攻撃がちがってきます。

**アームスA**……いわゆるレギュラー。パワーは3つの中で一番低いが、使い易い武器ばかりだ。

**アームスB**……武器は多少使いにくくなるけれどもAよりパワーは上。慣れてくれば一番やりやすいかも!?

**アームスC**……パワーは最高。でも使いこなすには相当テクニックが必要だ。自信のある君におすすめ!

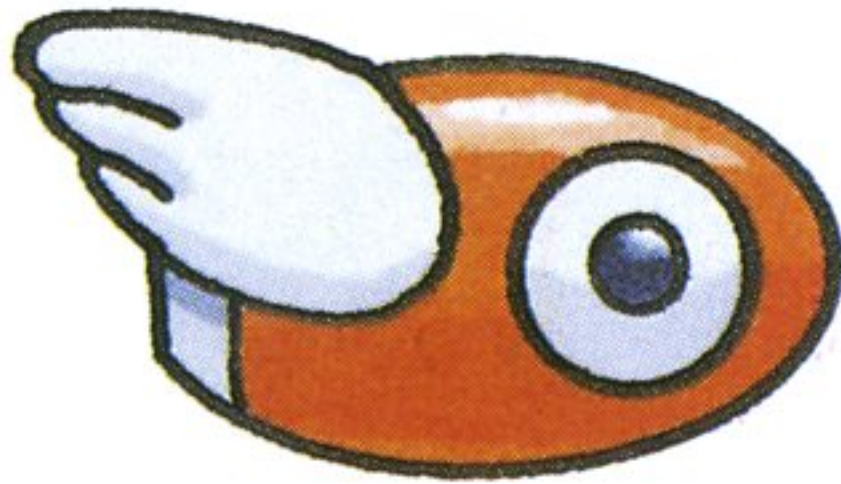




## L-DIS戦略せよ!

『すうぱあたあ坊』につけられるオプションは2機まで。それを次の3種類の中から選ぶことができます。3種類のオプションは、それぞれ闘い方に特徴があり、さらにその闘い方は「武器選択」と大きく関係します。君のテクニック、ステージの状況でどのオプションを選ぶかが戦局を大きく左右します。このページをよく読んで、君だけの戦略をたて、エルデイスを攻略してください。(オプションは、「まるち」→「びいとる」→「はいぱあ」の順で替わります。タイミングをみて取ってください。)

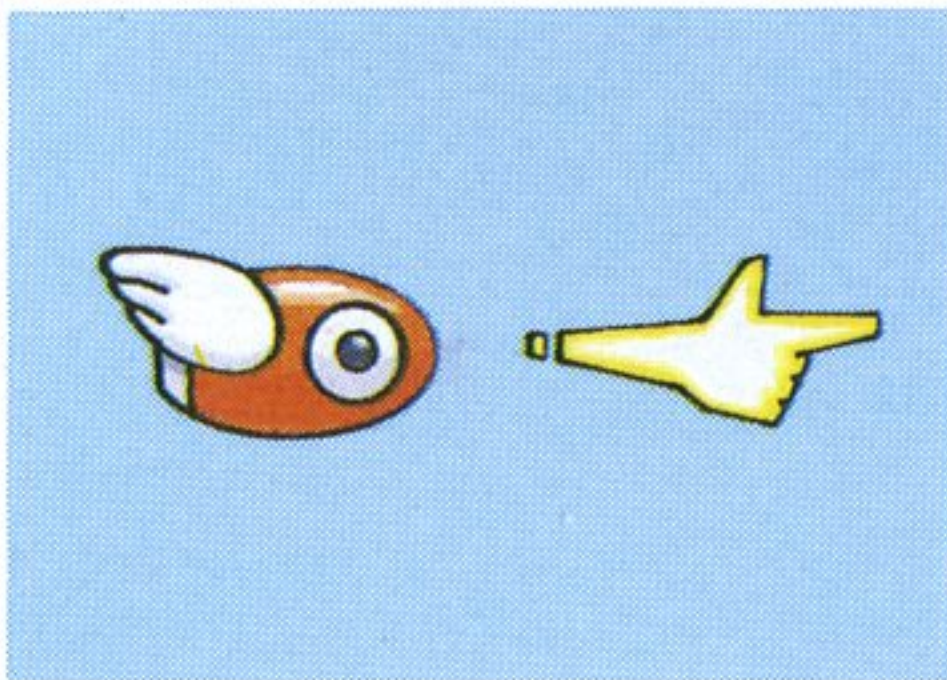
### まるちえんじい



すうぱあたあ坊のノーマル弾と同じパワーの弾を撃つ。あまり特徴が無い分、使いやすい。EASYレベルやステージの最初でのトレーニングには最適のオプションだ。

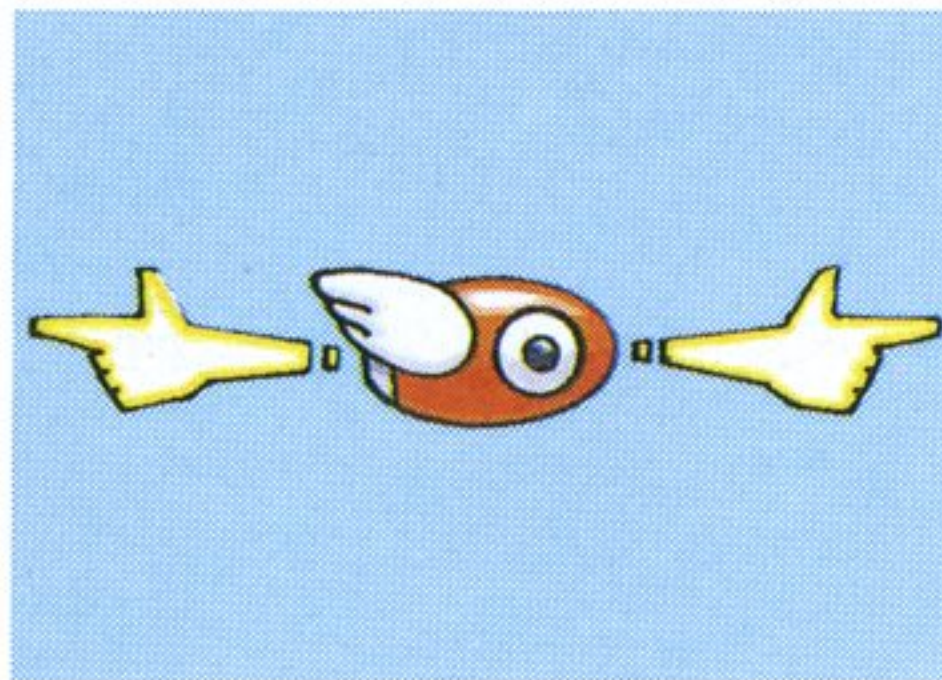
#### (アームスA)

前方に弾を撃つ。



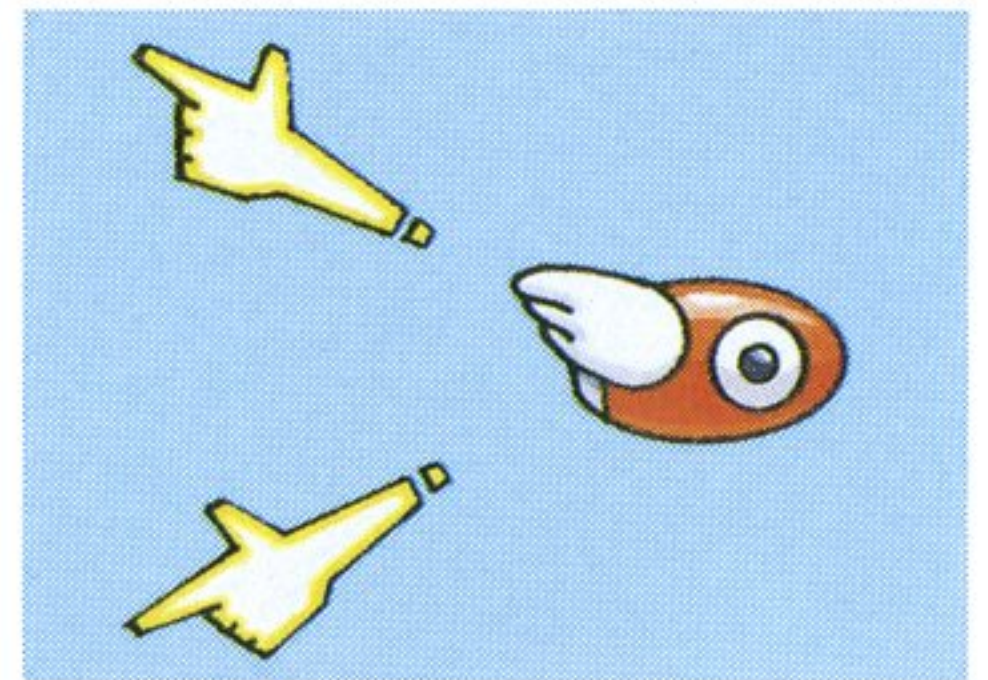
#### (アームスB)

弾を前後に撃てる。



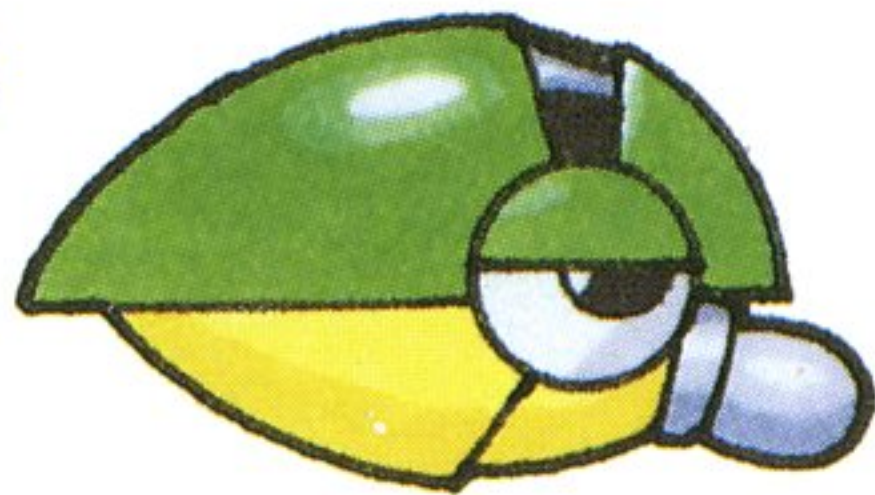
#### (アームスC)

後方のななめ上・下に撃つ。





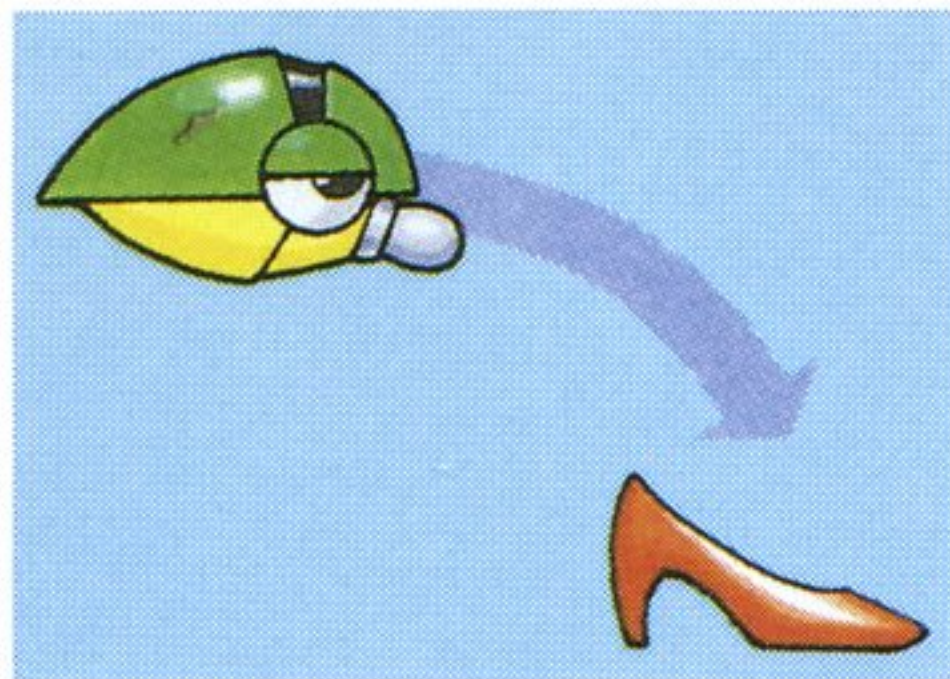
## びいとるたあ坊



天井や床、地面にむかって弾を撃つ。したがって地上に敵が表われるステージや敵の基地などで威力を発輝するオプションだ。残念ながら空中を飛んでくる敵はあまり得意ではないから要注意！

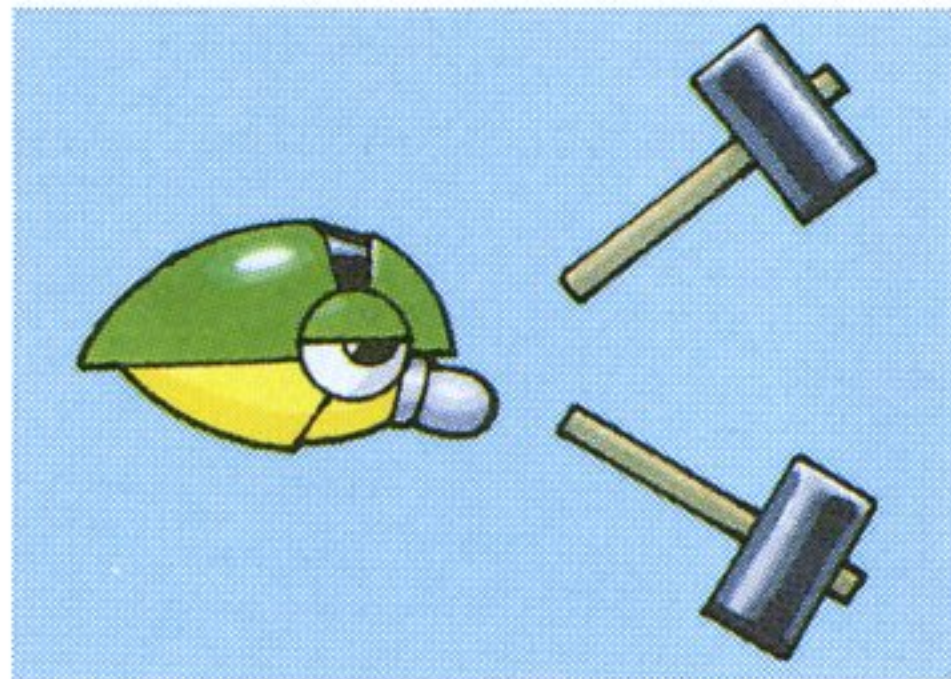
### (アームスA)

地面をはうハイヒール型の爆弾を発射する。



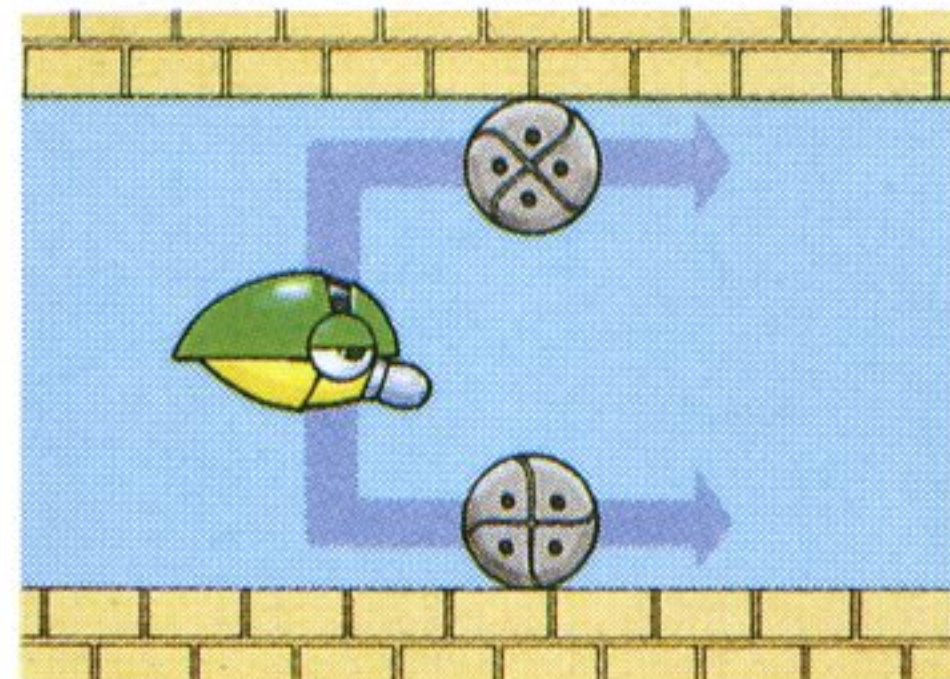
### (アームスB)

前方ななめ上・下にカナヅチ型の弾を撃つ。

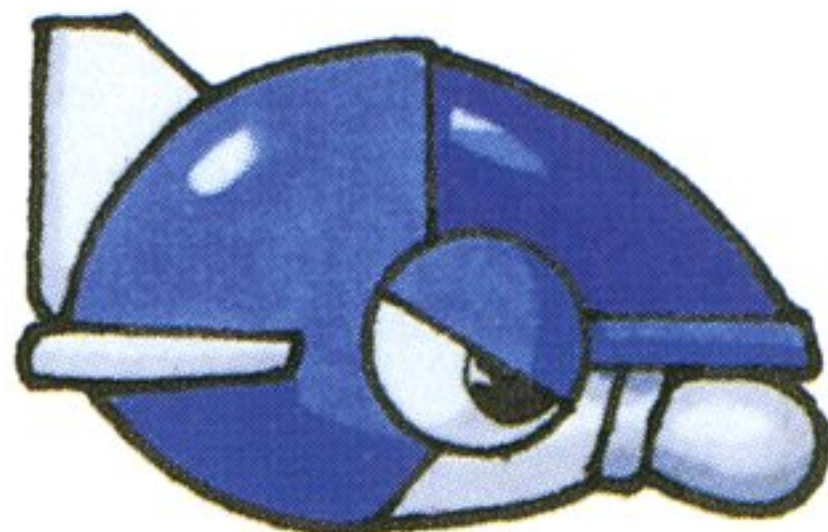


### (アームスC)

上下に壁をはうボール状の爆弾を発射。



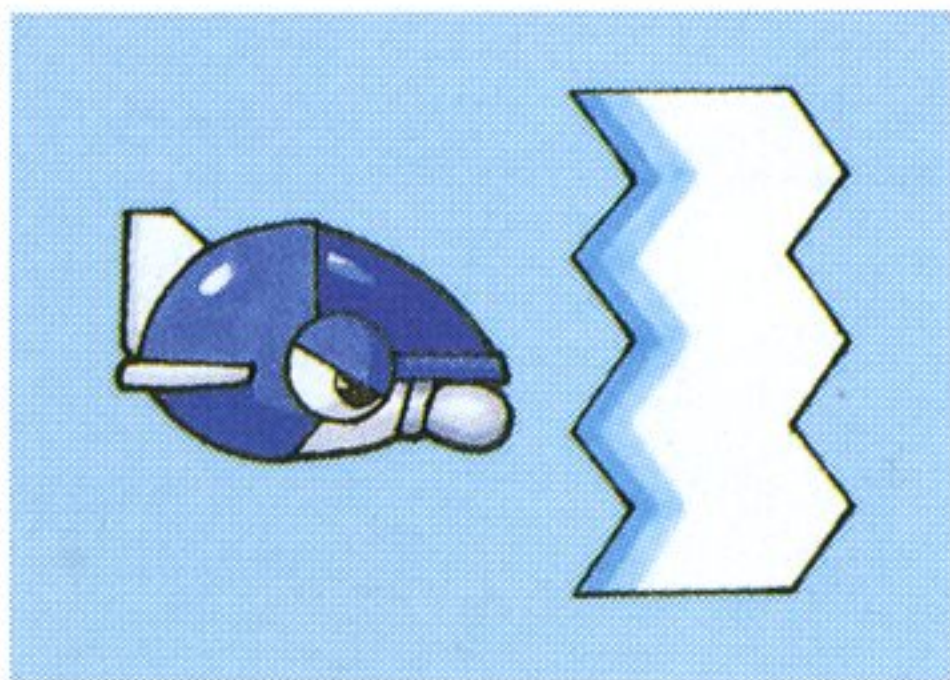
## はいぱあたあ坊



壁を貫通するレーザーを撃つ。壁ごしから攻撃する敵が多く出現する敵の基地などで最もたよりになるオプションだ。ただし攻撃は少し複雑。なれるまでに練習が必要だ。

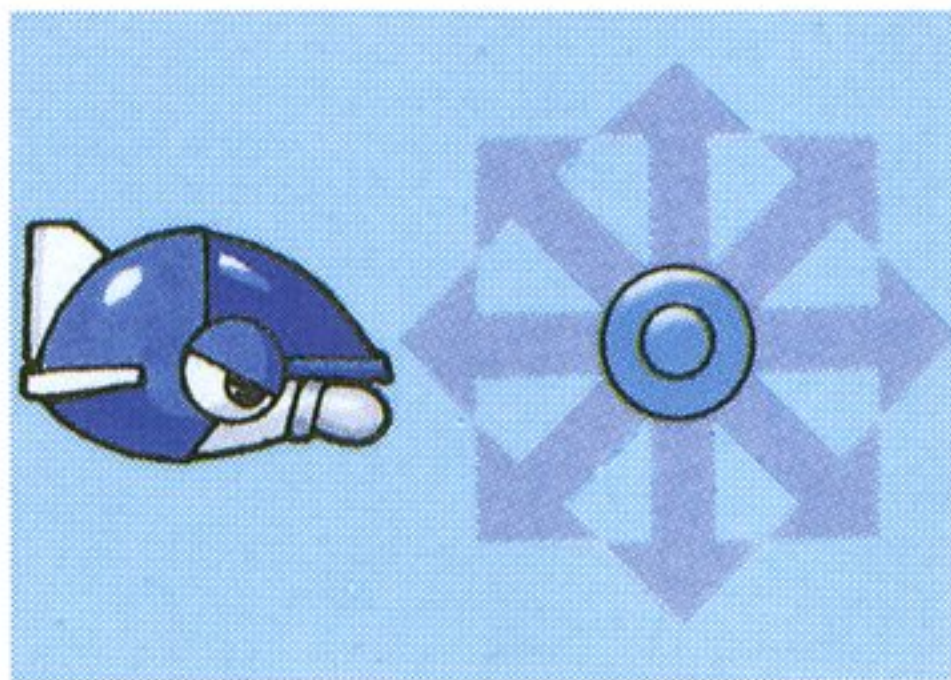
### (アームスA)

前方に幅広いレーザーを撃つ。



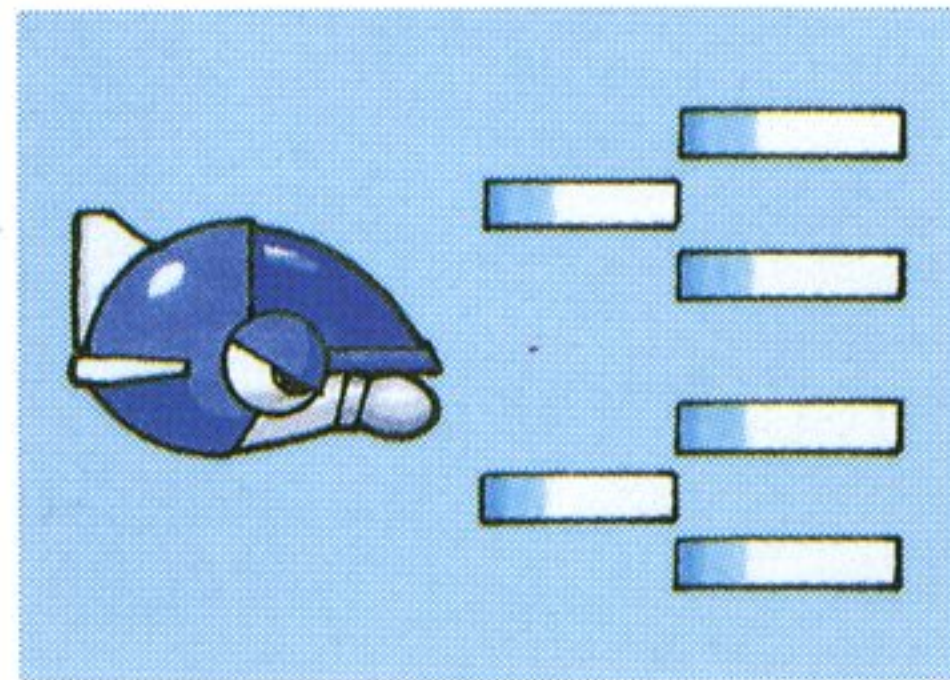
### (アームスB)

カーソルの逆方向にリング状のレーザーを発射。



### (アームスC)

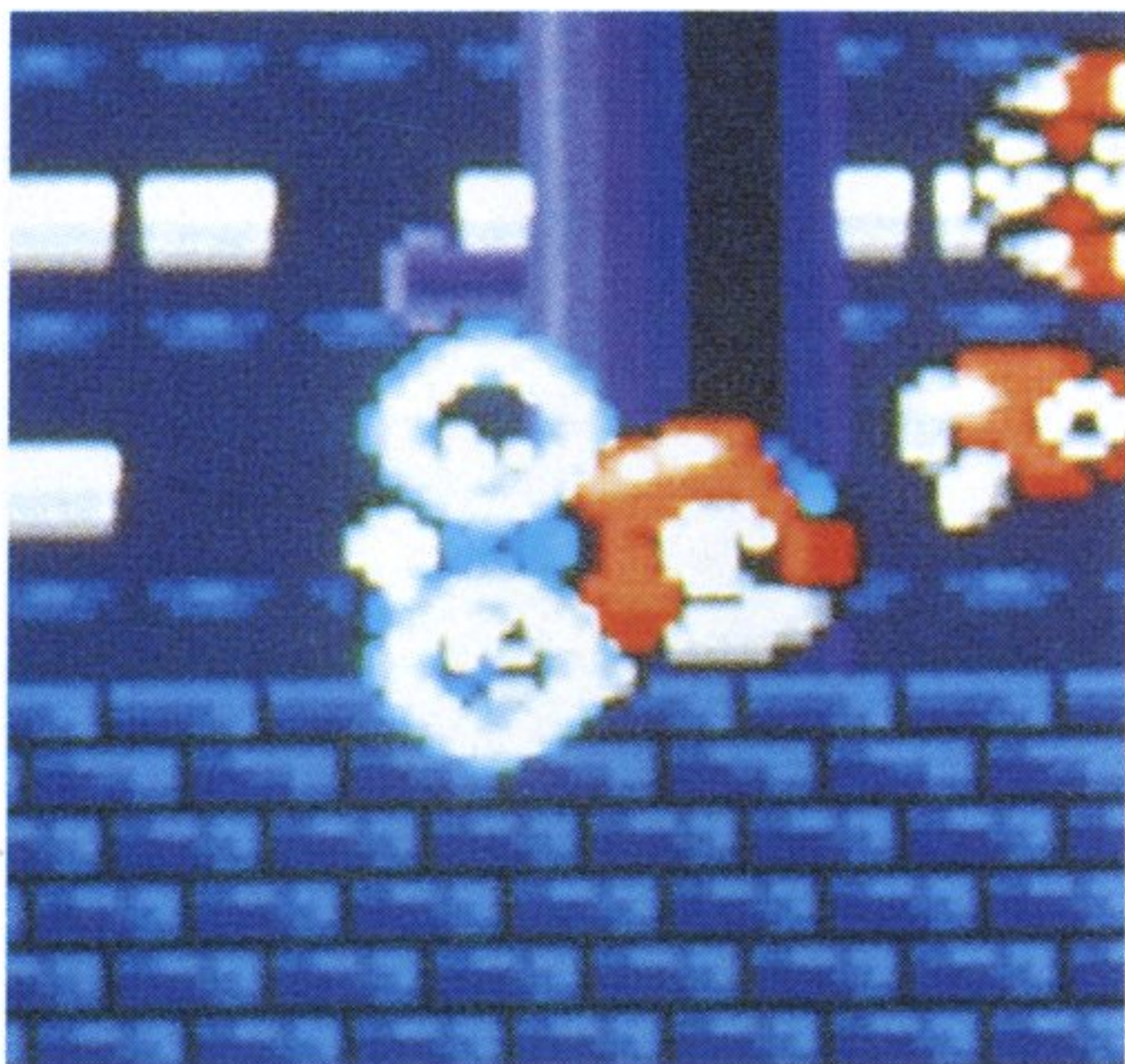
後部からつぶ状のレーザーを前方に発射。





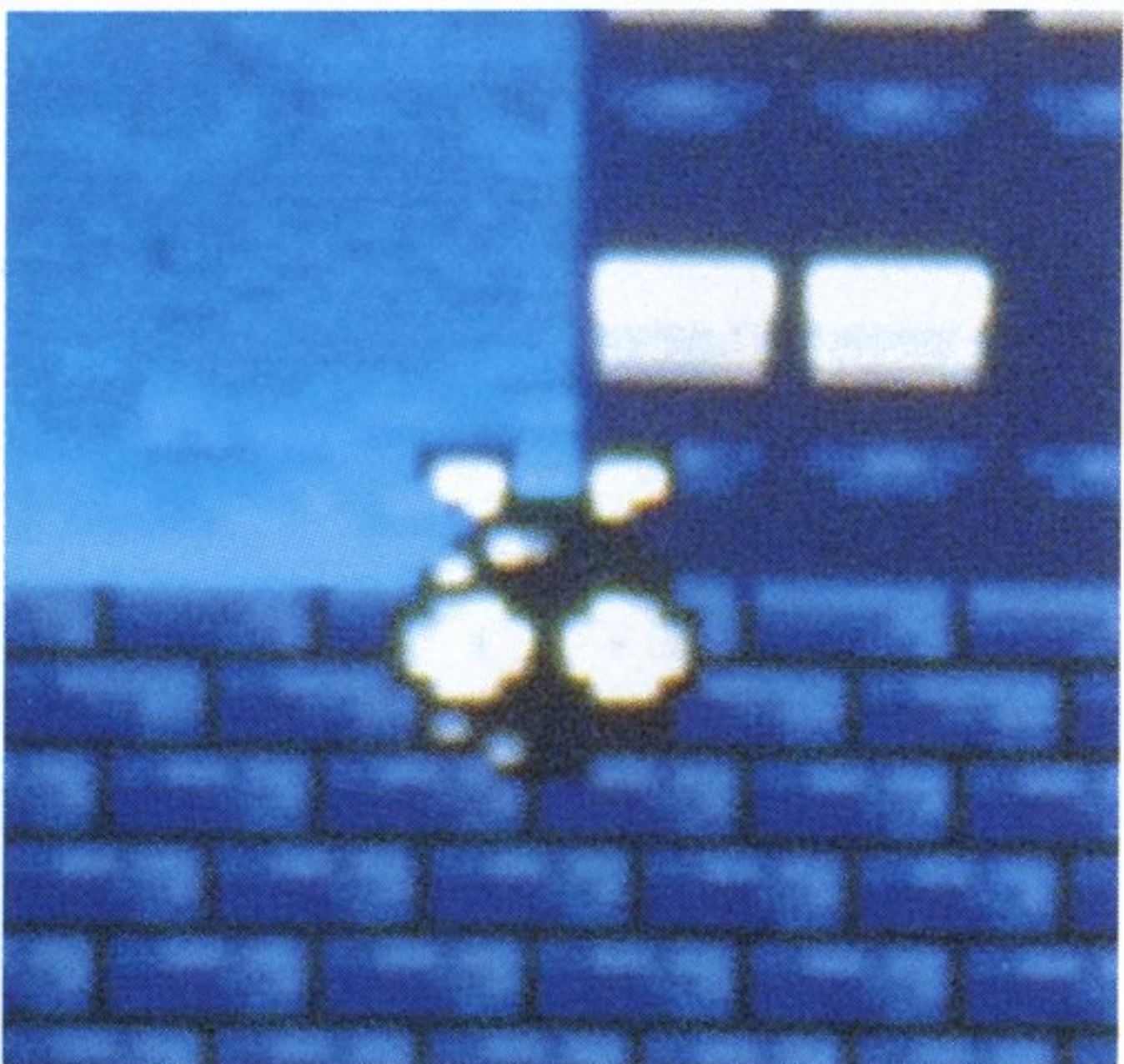
## L-DISパワーUPせよ!

エルデイスは、オプションの他に4種類のアイテムが取れます。このアイテムを使いこなすことで戦闘が非常に有利になります。



### ●ばりあ

「ばりあ」を取ると1回は敵の弾に当たっても大丈夫。またストックがなんと256個まで可能だから、どんどん取っていこう。(3個までは画面左下に表示される。) ステージが進むと敵の攻撃がはげしくなるので、「ばりあ」は必須アイテムだぞ。



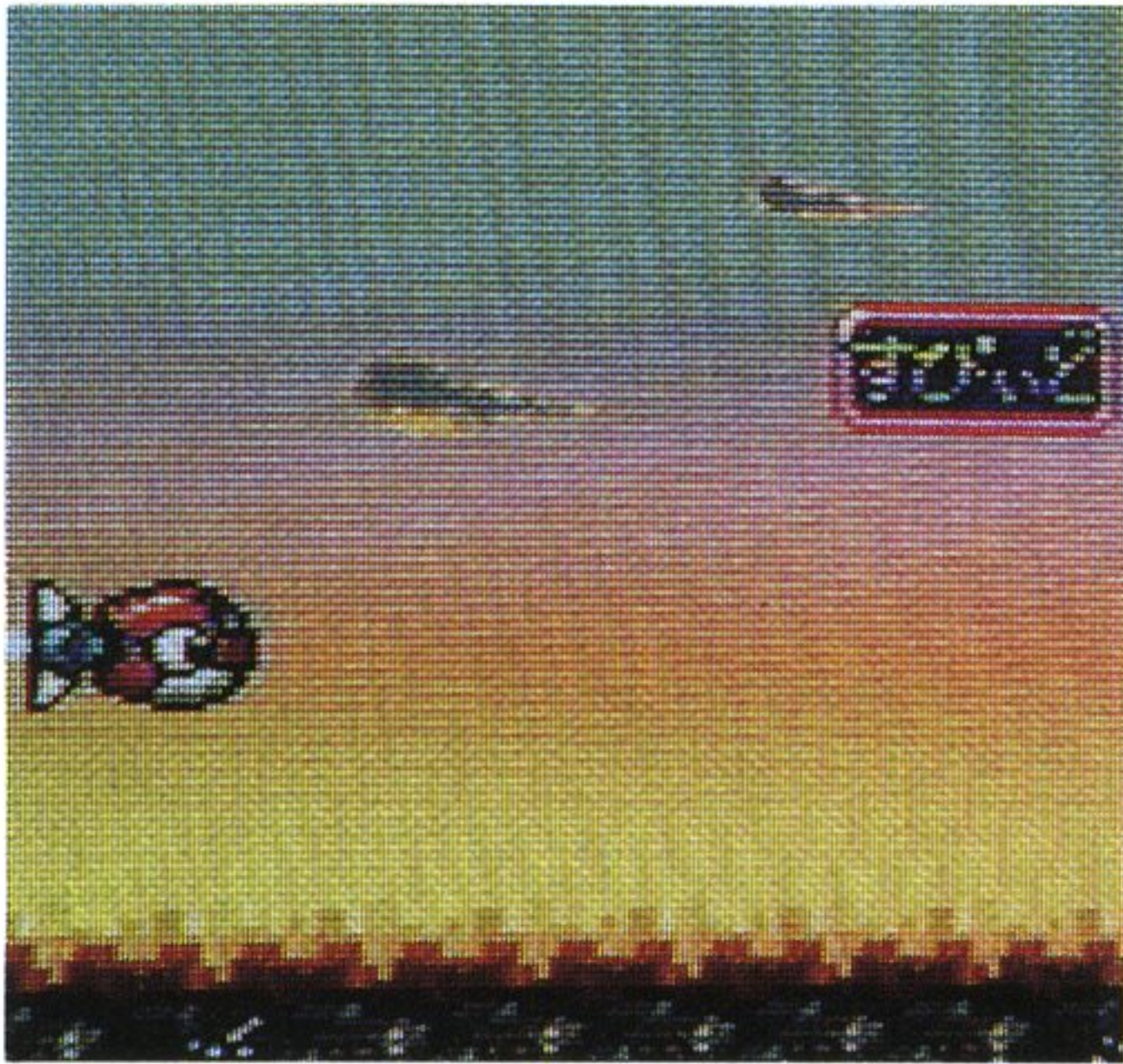
### ●ぼむ

画面上の敵キャラに一齐攻撃をしかける時に有効なのがこの「ぼむ」。前半のボスにもかなり有効だ。ただし一つしか持てないので注意しよう。

使い方はIボタン。画面の下に落ちると大爆発をおこす。

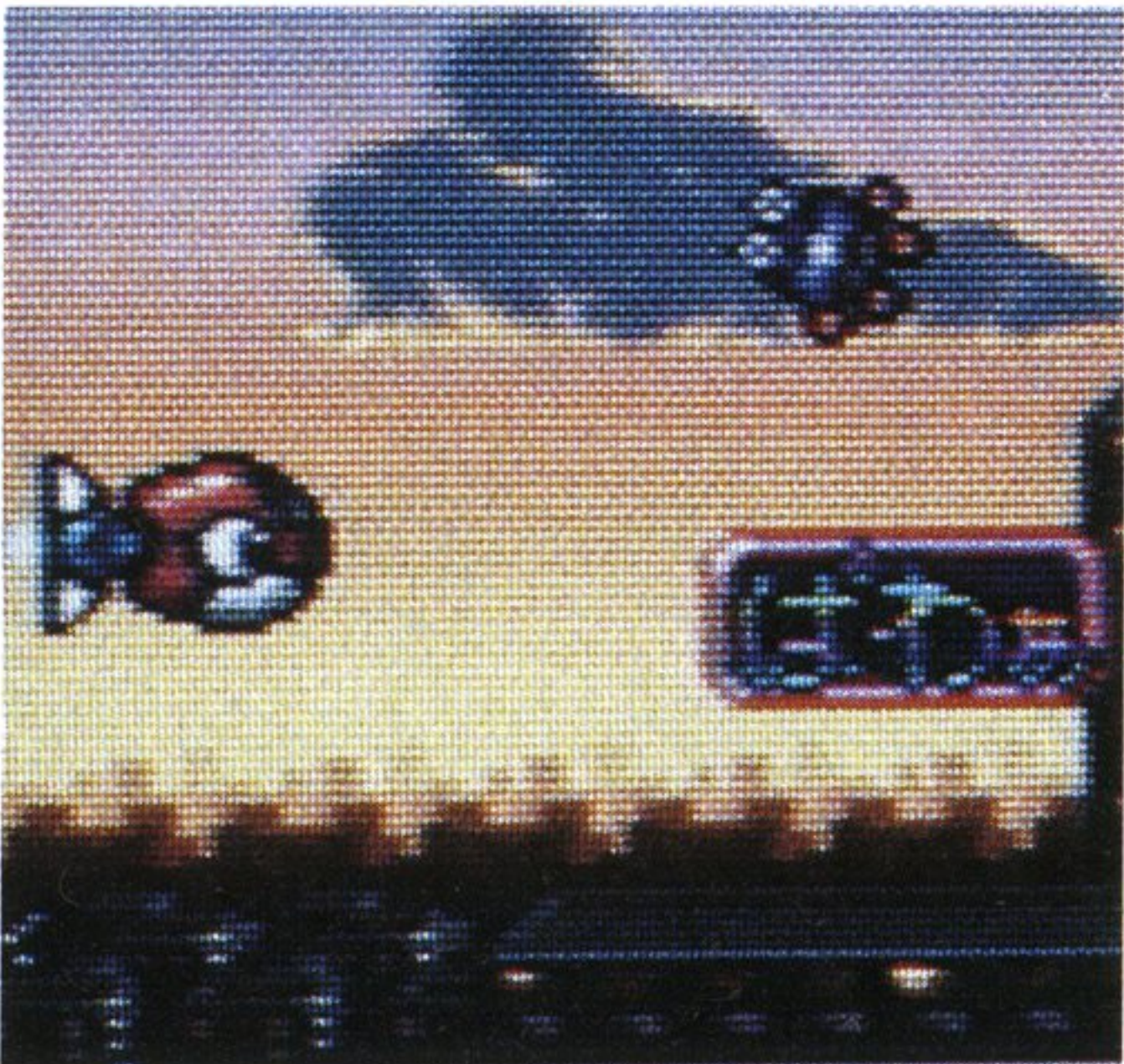
「ぼむ」と「ばりあ」は交替に出るので、タイミングを見はからって取ろう。





### ●すびいど

「ぱわあ」と交互に取れるのが「すびいど」。なんと言ってもシューティングはスピードが命だから、まずゲームのはじめに最低ひとつは取っておくことが必要だ。スピードは全部で3段階だ。



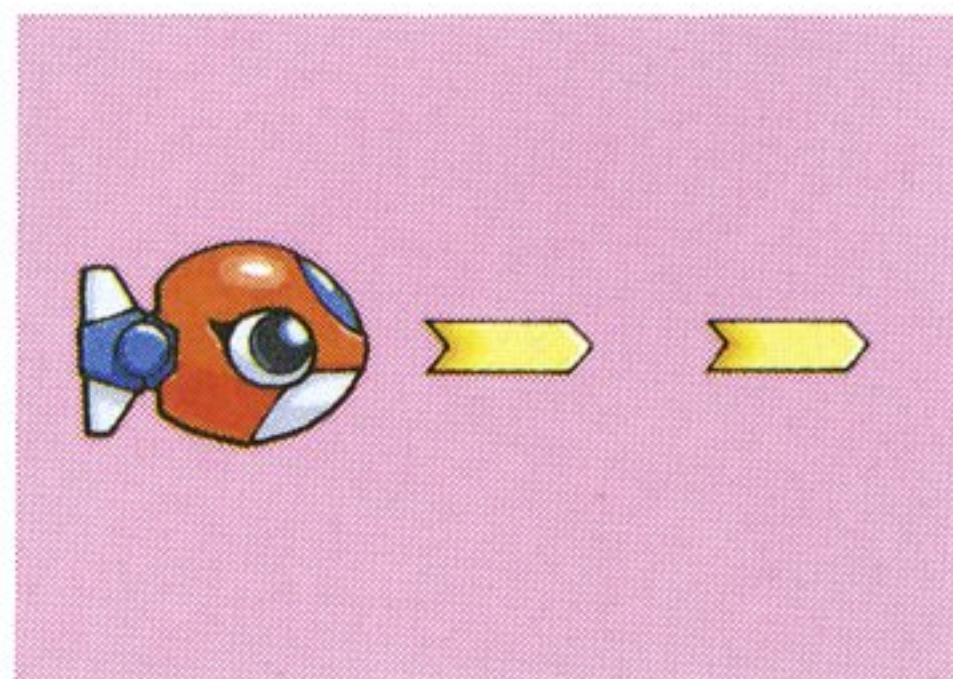
### ●ぱわあ

「ぱわあ」はノーマルもあわせれば全部で7段階。敵に対する破壊力と幅がちがってくる。さらに6～7段階になるとオプションによるサブ攻撃もできるんだ。エルデイスを攻略するためにはぜひフル・パワーUPしておく必要があるぞ。パワーUPのこまかいことは次のページで説明しよう。



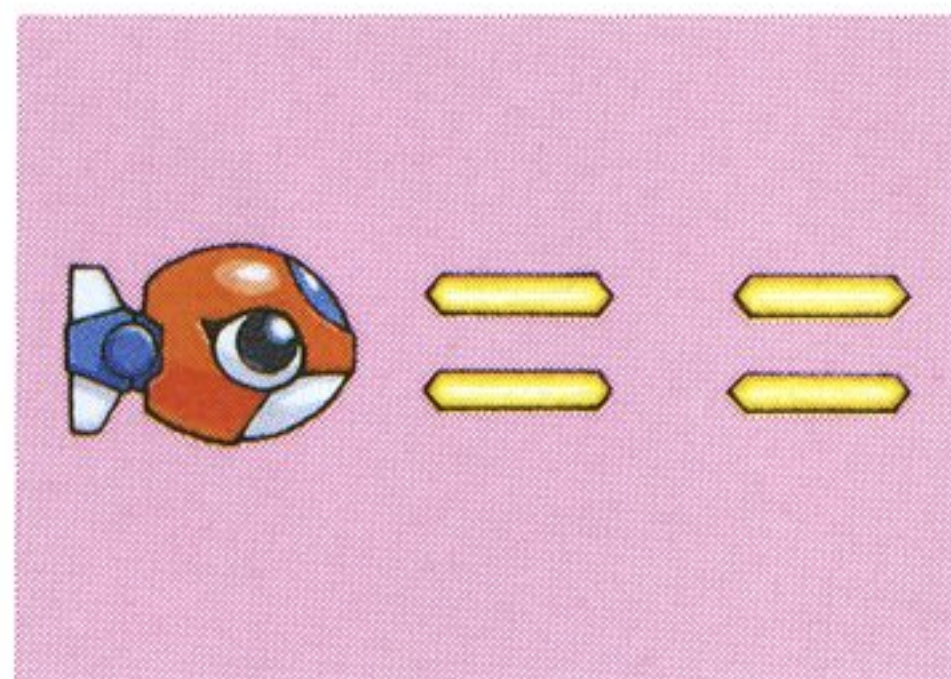
# すっぱあたあ坊のパワーUP!

ノーマル



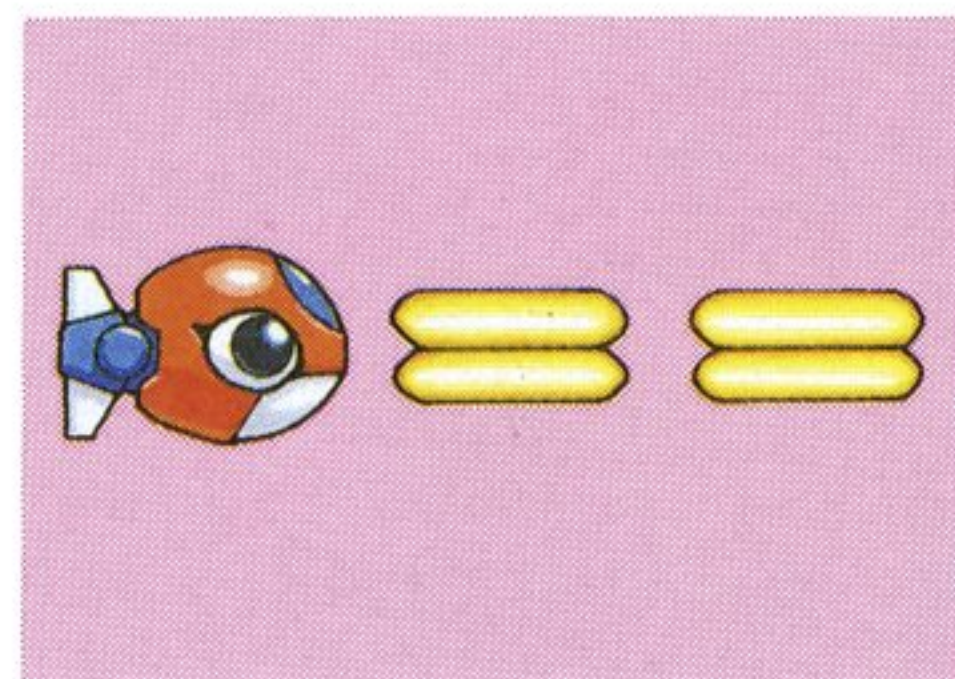
(パワー1)

ノーマル弾が2列に並んで発射



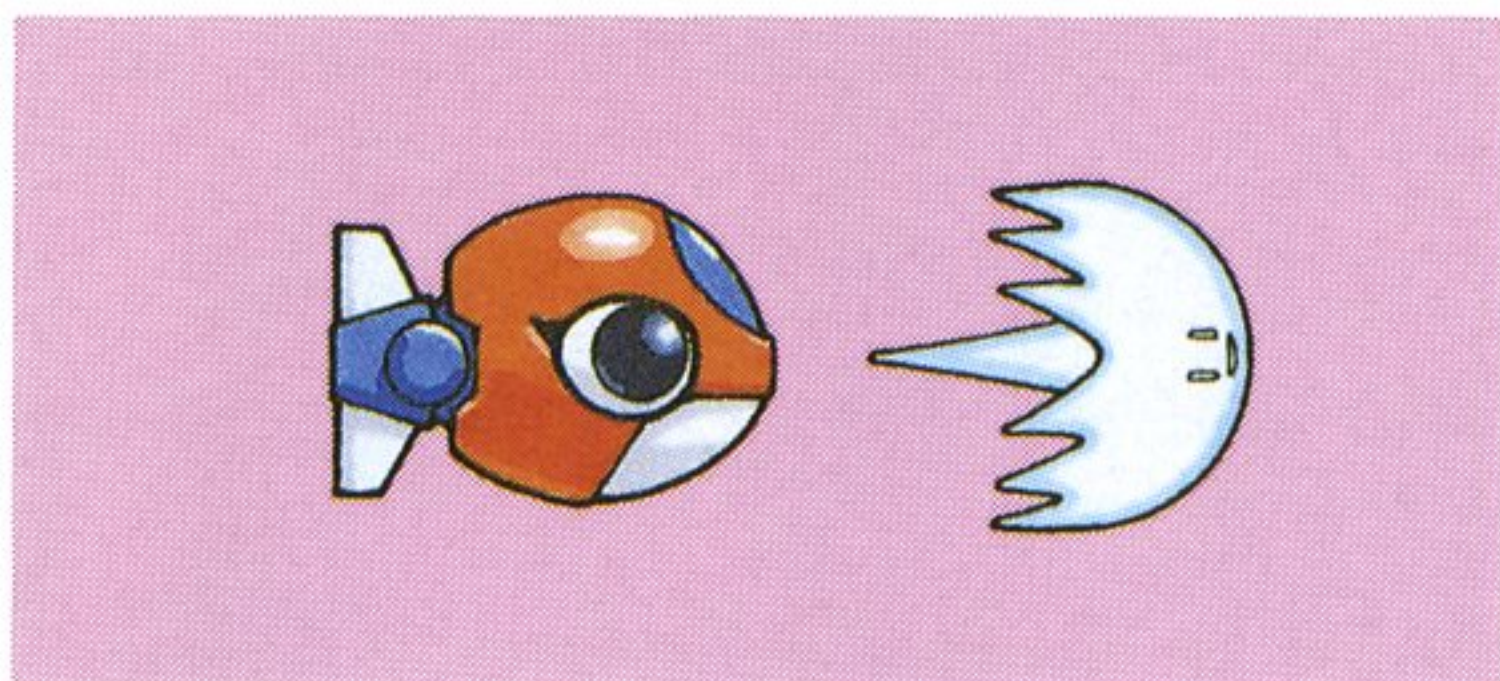
(パワー2)

パワー1の弾の威力が上がる。



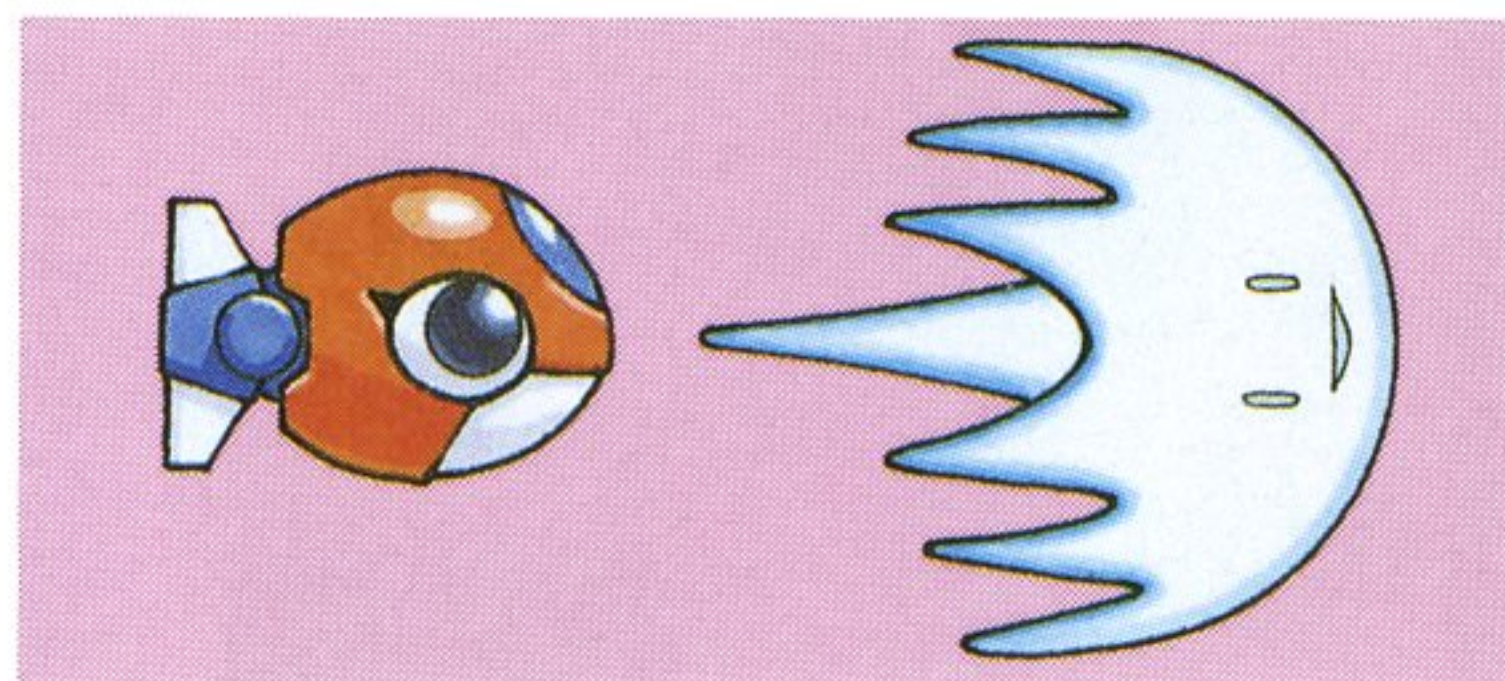
(パワー3)

小エネルギー波を発射



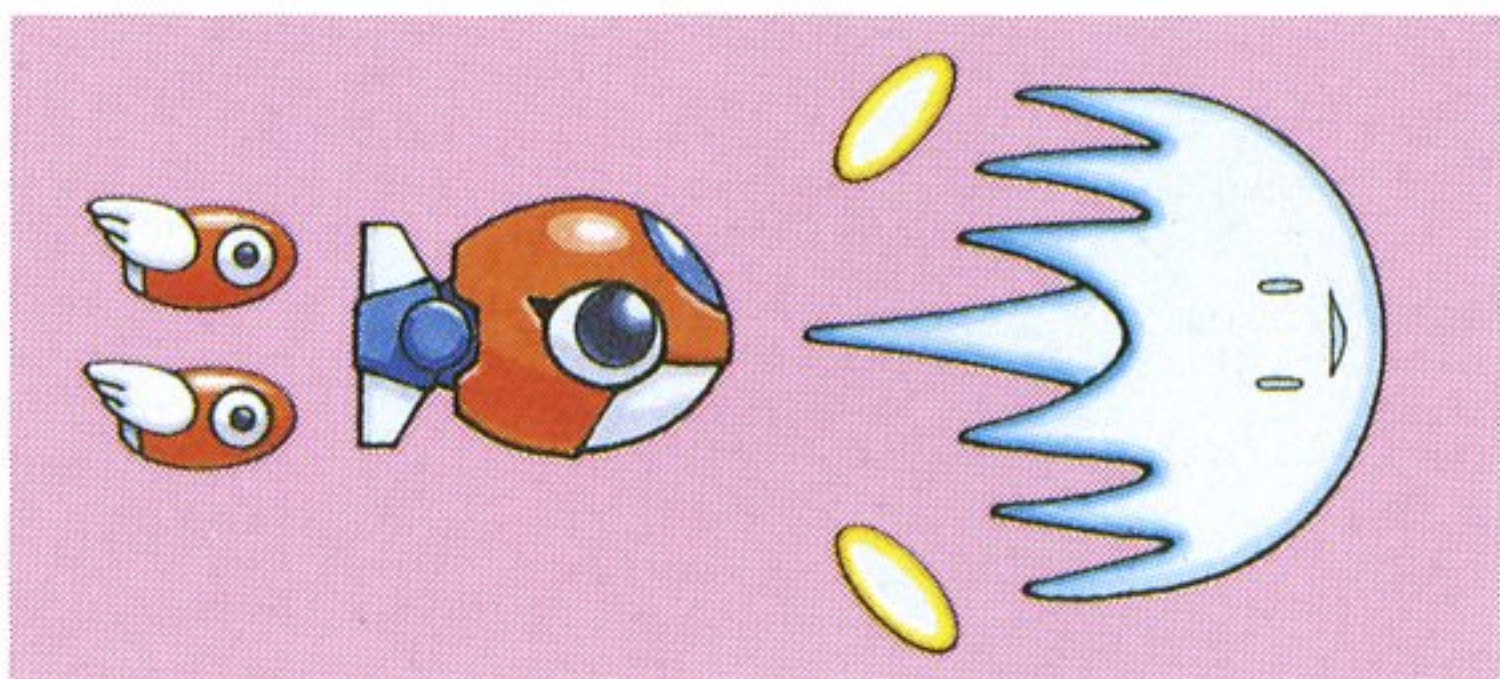
(パワー4)

エネルギー波を発射



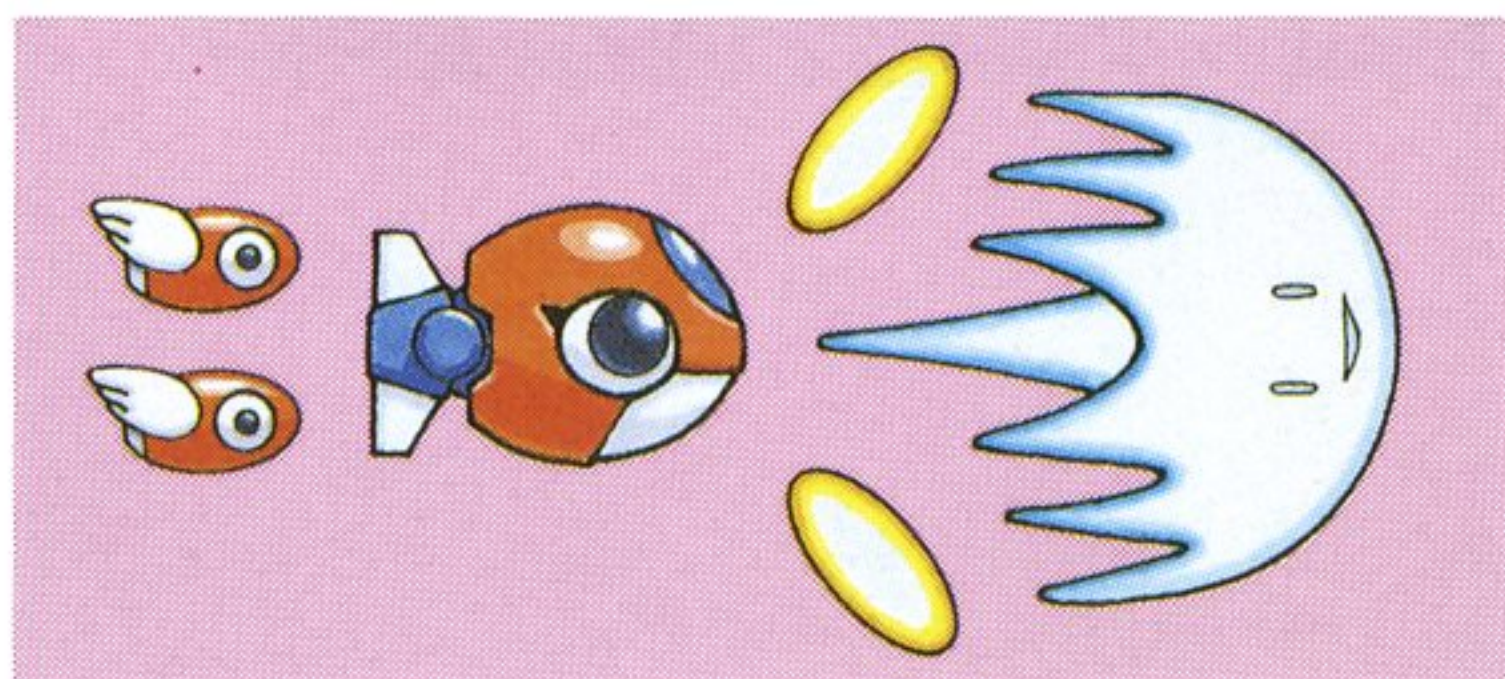
(パワー5)

ハイパーエネルギー波と、ななめ前方上下にオプション弾を発射



(パワー6)

ハイパーエネルギー波と、ななめ前方上下にハイパーオプション弾を発射



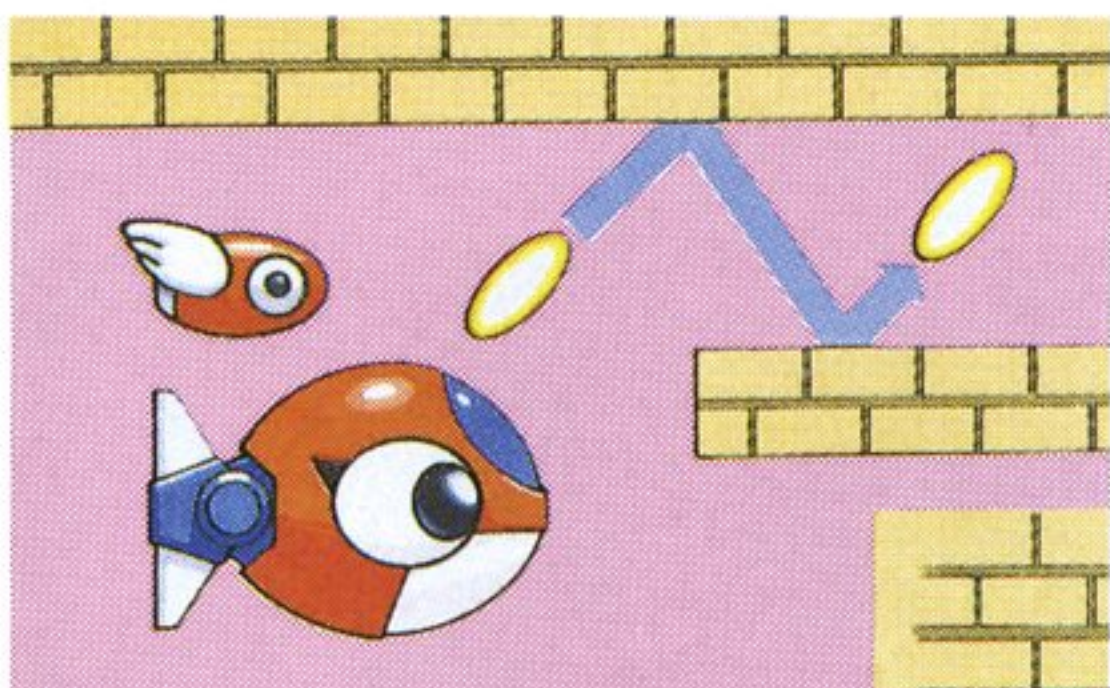


## ※オプション弾について

パワー5以上になると、オプションをつけている場合に限り、ななめ前方にオプション弾を発射します。

### (まるちえんじい)

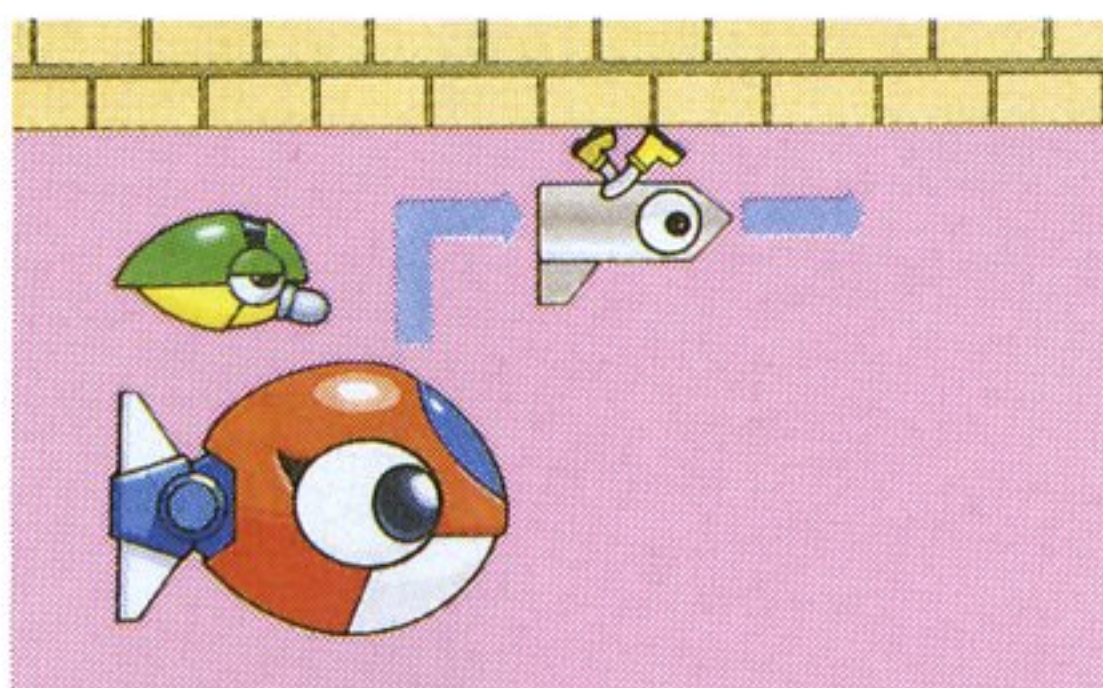
バウンドボール



画面内の床、天井、壁ではね返って進み、当たった敵にダメージを与えます。

### (びいとるたあ坊)

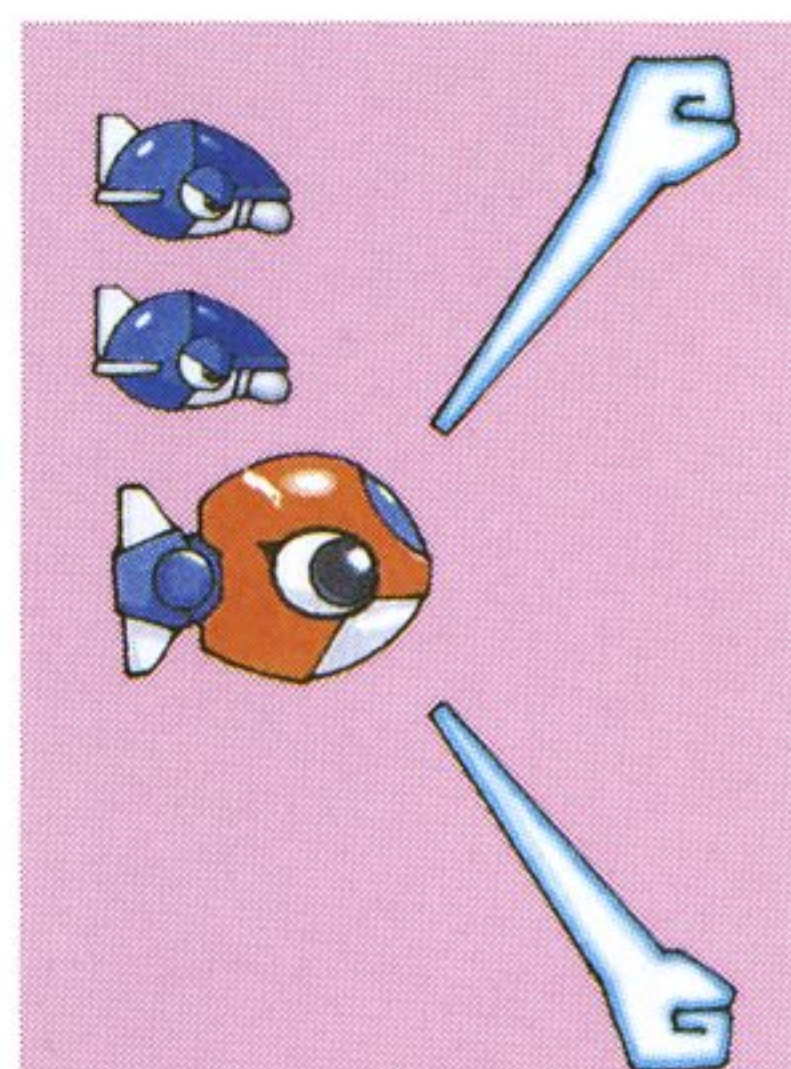
ウォークミサイル



床、天井をはって床、天井にはりついている敵にダメージを与えます。

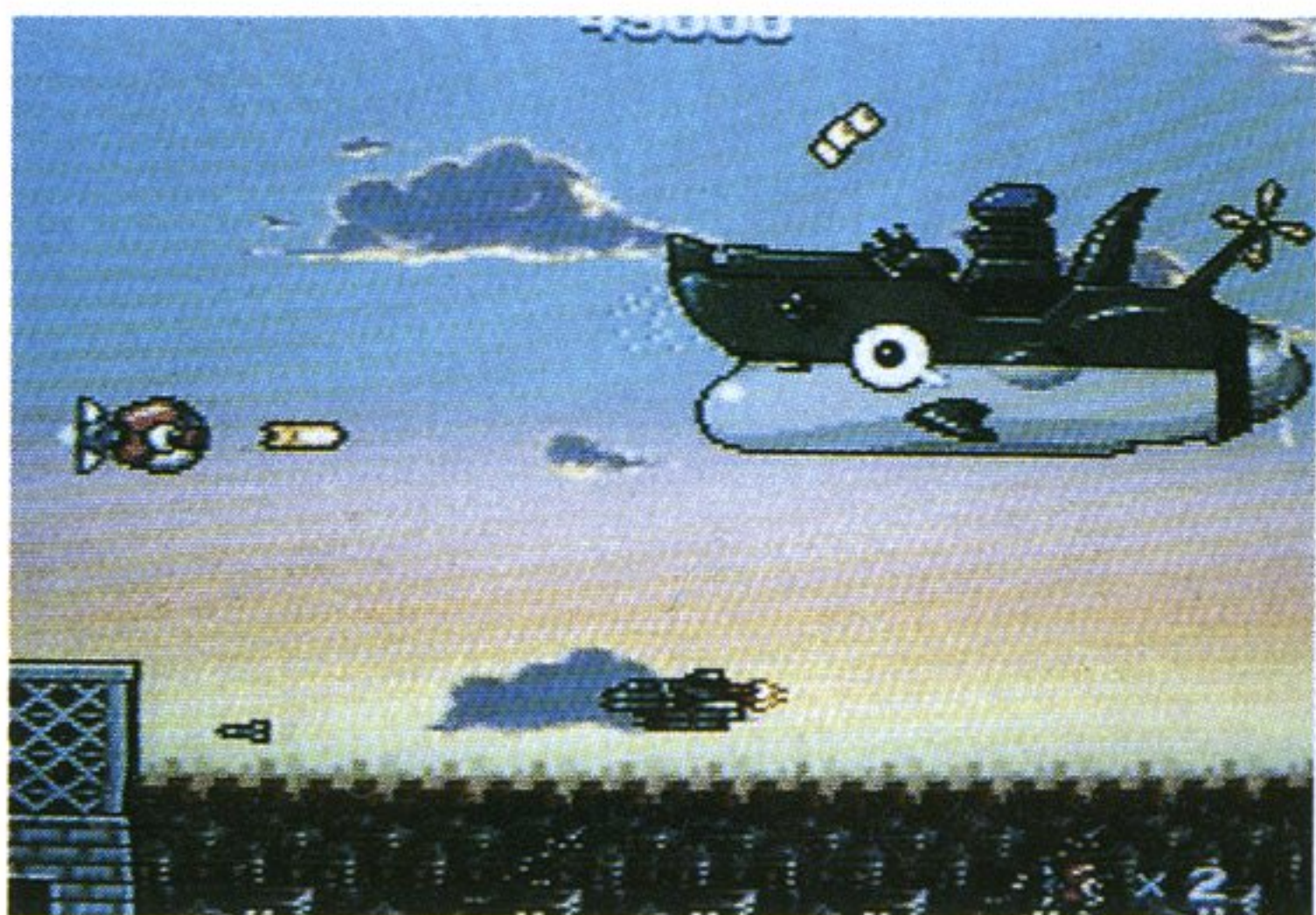
### (はいぱあたあ坊)

レーザーパンチ



壁を通りぬけるレーザーがななめに出て、敵にダメージを与えます。

これじゃつらいネ。ノーマル弾



フルパワーUPで最終ステージをクリア

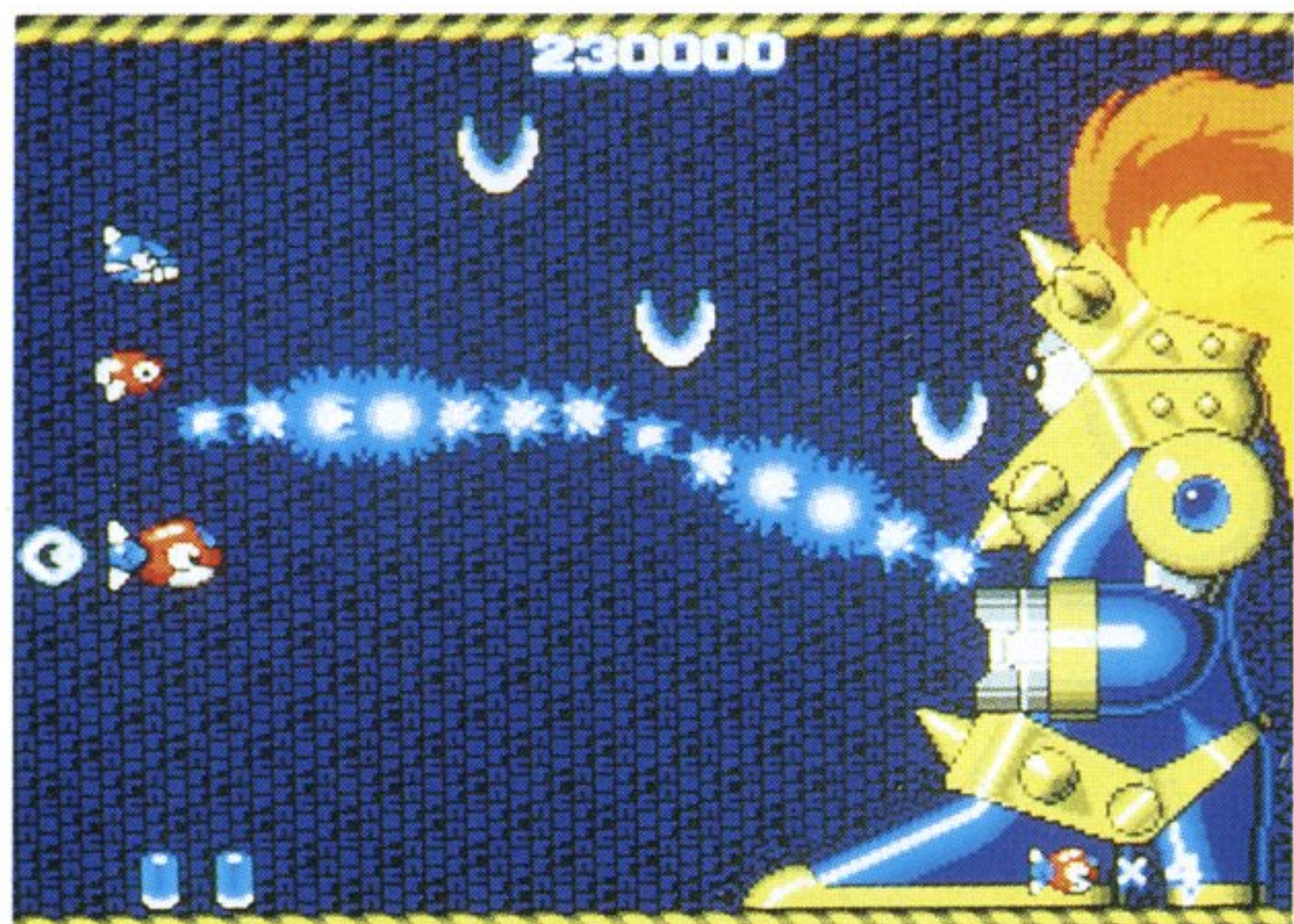




## L-DIS攻撃せよ!

エルディアのシステムと遊び方、よくわかりましたか?スーパー・アメイジング・シューティングゲーム「エルディア」は、このようなシステムをよく理解し、しっかりした戦略をたてて攻略していくゲームです。では、君にEASYレベルで経験できるステージ4までをちょっぴり紹介しましょう。それから先は君自身のテクニックと戦略で進んでください。

### ●ステージ1・「すうぱあたあ坊発進！」



### ●ステージ2・「謎の敵?真夜中の攻防」

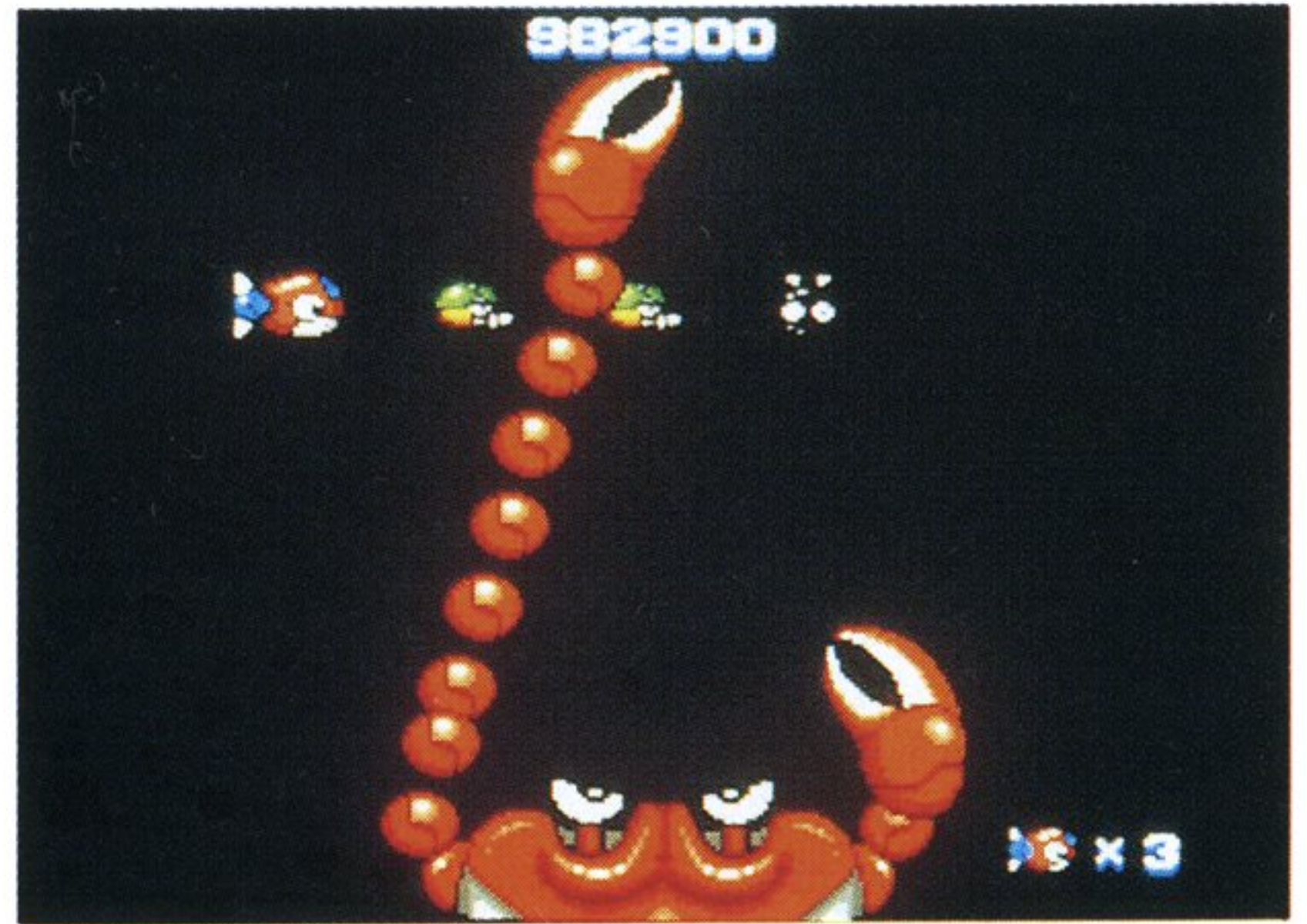




●ステージ3・「空中要塞現わる！」



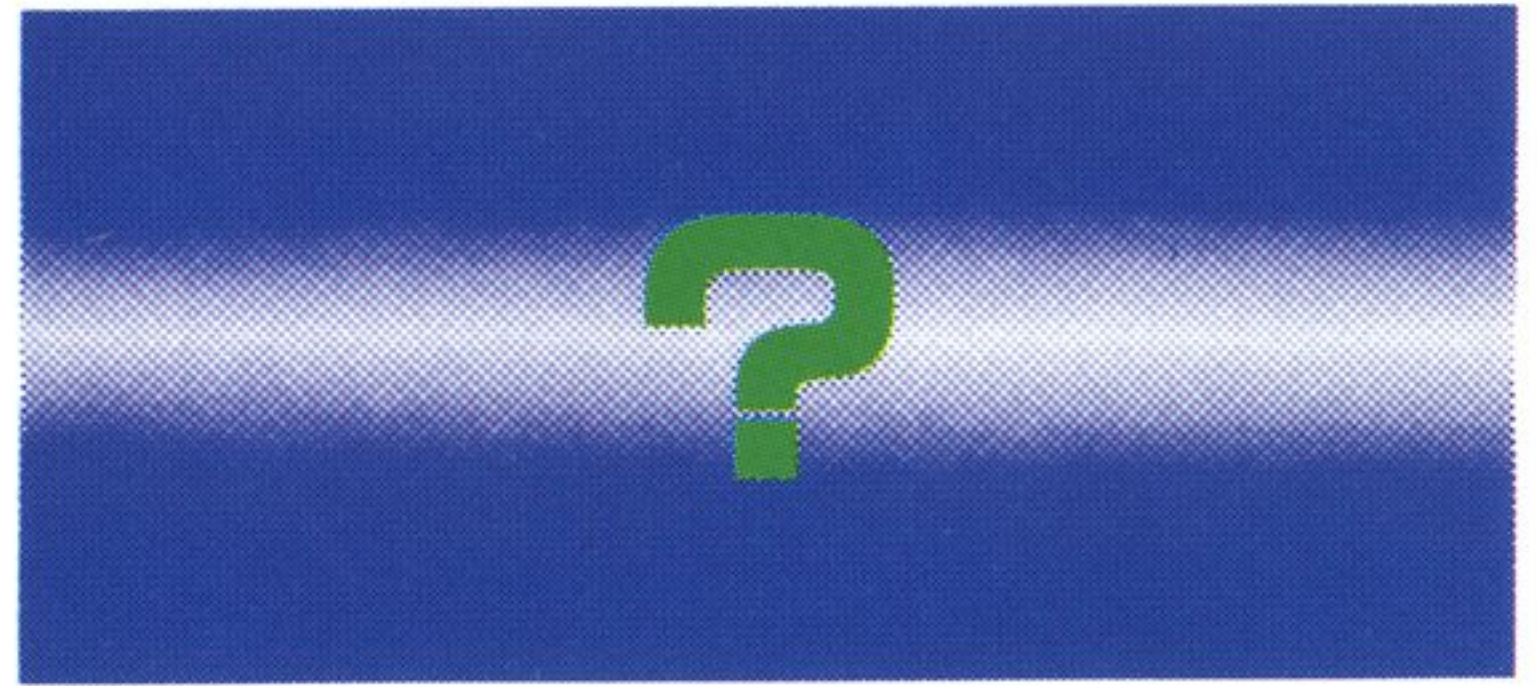
●ステージ4・「激闘！海底軍団」



●ステージ5・「敵基地へ突入」



●ステージ6・「最終決戦」





## エピローグ

君のテクニックと戦略によって、ターくんは史上最強の敵？を倒し、  
無事ユーちゃんを助けだすことに成功した……!?

と思ったのもつかの間、事態はとんでもない方向に進む。

そもそもユーちゃんがギーガ・ナビッチに

さらわれたのはなぜか？ 史上最強の敵を倒した「すうぱあたあ坊」が最も苦戦する相手とは？

そして、すべての敵を倒した後、ターくんとユーちゃんは、

この謎の世界からどうやって脱出するのか？

エルディスは、最後の最後まで、君をワクワクさせてくれるぞ!!



—— エルディスをもっと楽しんでいただくために ——

エルディスは、CD-ROM2の機能を十分に活かしたソフトです。特に“しゃべるキャラクター”は、ゲームに劇場アニメの感覚をプラスさせます。そして、このしゃべるキャラクターには、なんとアニメの人気声優を多数起用しているのです。君が大好きなアニメのあの声、この声が、ナレーション、マイキャラ、敵キャラの声になっています。エルディスをもっと楽しんでいただくために、声の出演者たちをご紹介します。

三田ゆう子……………担当／敵の大ボス：ギーガ・ナビッチ

出演作品／〈アニメ〉「悪魔くん」(悪魔くん)、「うるとらB」(UB)、「ドラゴンクエスト」(レイジー)等 〈洋画〉「ロビンフッドの冒険」(ウィル)等

田中 真弓……………担当／主人公ターくん

出演作品／〈アニメ〉「ダッシュ勝平」(勝平)、「うる星やつら」(竜之介)、「おそ松くん」(チビ太)、「銀河鉄道の夜」(ジョバンニ)、「天空の城ラピュタ」(パズー)等

富永み～な……………担当／ギーガ・ナビッチにさらわれたユーちゃん

出演作品／〈アニメ〉「北斗の拳」(リン)、「サザエさん」(うきえ)、「機動警察パトレイバー」(主役ノア)等 〈洋画〉テータム・オニール、ブルック・シールズなどの吹替え

千葉 繁……………担当／各ステージの大ボス

出演作品／〈アニメ〉「宇宙戦艦ヤマト」、「らんま1/2」、「ドラゴンボール」、「めぞん一刻」、「ジャングル大帝」等 〈洋画〉「タクシードライバー」、「インナースペース」、「スターウォーズ」等

富山 敬……………担当／各ステージの中ボス&ナレーション

出演作品／〈アニメ〉「宇宙戦艦ヤマト」(古代進)、「新ゲゲゲの鬼太郎」(ネズミ男)、「ちびまる子ちゃん」(おじいちゃん)、「バックスバニー」(バックスバニー)等 〈洋画〉「探偵ポワロ：NHK」(ポワロ)、「ビバリーヒルズコップ」(エディ・マーフィ)等



PC  
Engine

今春発売予定・価格未定。



1989年2月「改造町人シユビビンマン」発売。10万本を売る。  
発売後もユーザーから、途絶えることはなく便りが届く。  
現在も月に数10枚のはがき、封書が届き続けている。  
その中で一番多い内容は、PART2を望む声である。  
当初PART2の計画はなかったが、  
ユーザーの声に応えるべく「シユビビンマン2」の開発を開始した。  
あれから2年……そして

改造町人

# シユビビンマン2

新たなる敵



young MAXIMA X サイヤ

NCS 日本コンピュータシステム株式会社

〒106 東京都港区西麻布4-16-13 第28森ビル TEL.03-3486-6314(代表)  
お問い合わせはソフトウェア プロダクト部(直通)03-3486-6588(受付時間)9時~18時

NSCD 0005