

HE
system

ふよふよ

CD

SUPER
CD-ROM² SYSTEM



このたびは、NECアベニューのゲームソフトをお買い上げいただき、誠にありがとうございました。
ご使用前に、この「取扱説明書」をよくお読みになり、正しくご使用ください。

スーパー CD-ROM²ソフト使用上の注意

- ①PCエンジン、CD・ROM²などハードの接続及び動作方法に関しましては、各機器に付属の「取扱説明書」を必ずご熟読の上ご使用ください。
- ②CD-ROMディスクには表と裏があります。必ずゲームタイトルが印刷されている面を上にしてセッティングしてください。
- ③ゲームプレイ中にCD・ROM²プレイヤーの蓋を開けたり、CD・ROM²本体に振動を与えないでください。正常なプレイが出来なかったり、本体やソフトを痛める場合があります。
- ④CD・ROM²ディスクは音楽用CDプレイヤーでは、使用しないでください。コンピュータ用タータガオーディオ機器に悪影響を及ぼす場合があります。

健康に関する注意

本機を使用される場合は、極力疲れた状態で使用することは避け、テレビ画面からできるだけ離れてゲームをしてください。長時間ゲームを続ける場合は健康のため、1時間ごとに10～15分の休みをとってください。

また、ごく稀に、強い光の刺激や、光の点滅を受けている時に、一時的に筋肉のけいれんや、意識の喪失等の症状が現れるという例が報告されています。こうした症状を経験したことのある人は、テレビゲームをする前に必ず医師に相談してください。また、テレビゲームをしていて、このような症状が起きた場合には、ゲームを止め、医師に相談してください。

このCD・ROM²ディスクは、「**SUPER CD-ROM²**」専用ソフトです。
従来の「**CD-ROM² SYSTEM**」では動作いたしませんのでご注意ください。
動作させるためには、「**SUPER SYSTEM CARD**」が必要です。

ぷよぷよ

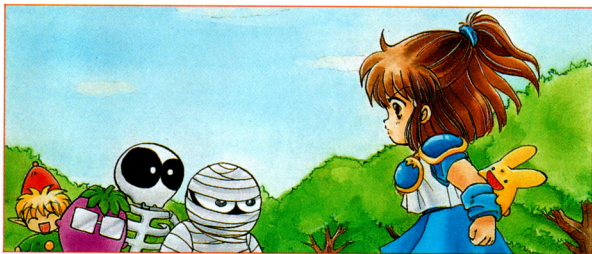


PUYO-PUYO

やあ、みんな今日は。ぼくはアルル・ナジャ。

魔導師を目指している女の子だよ。

今までいろんな魔物と闘って経験値を上げてきたけど
まだまだ修業中の身。さあ、魔導学校に行かなきゃ。

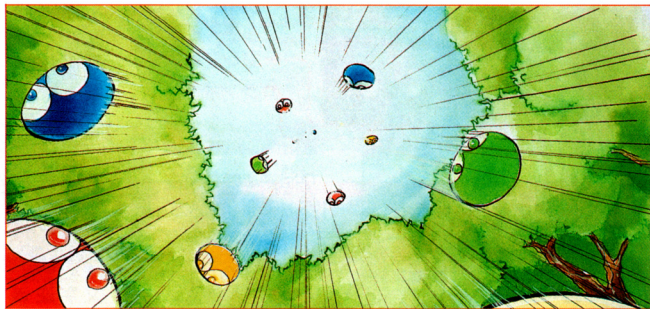


と、思ったら

今まで出会った魔物達が、

またまた目の前に立ちふさがろう！

なんのつ!? 勝負する気っ?」

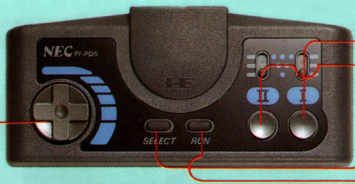


その時!
うわあああつ。
いきなりぶよぶよが降ってきたあ!
こうして、ほくは……
ぶよぶよ地獄に足を踏み入れたのだった。

そうさほうほう 操作方法

TAKE CONTROL

ほうこう
方向キー



I ボタン
I ボタン
セレクトボタン
ランボタン

でんげん
電源を入れたら押し下下さい。タイトル画面の時に押すとゲームスタートです。

コントローラー仕様

		メニュー画面	ゲーム中	コンティニュー時	ネームエントリー
方向キー	上	カーソル上へ			文字逆送り
	下	カーソル下へ	ぶよ落 下		文字順送り
	左		ぶよ左 へ		一字戻し
	右		ぶよ右 へ		文字決定
I ボタン	決 定	ぶよ左回り	カウント速く	文字決定	
I ボタン	決 定	ぶよ右回り	カウント速く	文字決定	
ランボタン	決 定	ポ ー ス	コンティニュー		
セレクトボタン	カーソル下へ				

* スタートボタンとセレクトボタンを一緒に押すとリセットになります。



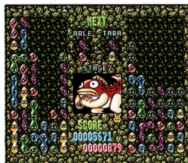
タイトル画面

この画面が出たら
「ランボタン」で
ゲームスタート。



メニュー画面

どのモードで始め
るか、好きなもの
を選んで決定。



ゲーム中

右回りでも左回り
でも、くるくる回
してぷよぷよをく
っつけよう。



コンティニュー時

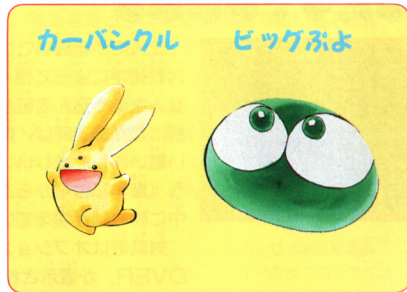
制限時間以内に
「ランボタン」を
押すと現在面から
続ける事ができる。

BEST RECORD		
NAME	SCORE	PIECES
1 ZON	10000	399
2 HOP	9999	398
3 MIC	9998	397
4 SHE	9997	396
5 ZOM	9996	395

ネームエントリー

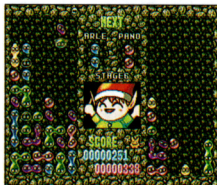
トップ5の得点を
出すと、名前を入
られます。3文
字まで入力可能。

なお、その名前は電源を切っても残るから、
AAAという寂しいのはいやーん。消し方は
ハードの取扱説明書を読んでね。



メニュー説明

ひとりてぶよぶよ

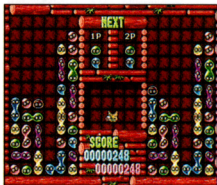


敵の表情やカーくんが見
たい！ 余裕はあるか？

一人でやる時はこのモード。練習ステージも含めて16人の敵が君の対戦相手だ！ 初心者用の練習ステージは全3面、本ステージは全13面となっている。そして、ステージが進むにつれ敵も強くなり、君は苦戦をしいられるだろう。だがしかし、諦めないで欲しい。最終ステージのサタンを倒すその時まで。

なお、各ステージの敵のコメントが12ページから載っているぞ。こんなかわいいキャラクターが、泣いたり、笑ったり、怒ったりしてくれるから本当に嬉しい。ゲームの中で、どんなセリフを言ってくれるのかは君がその目で見る時までのお楽しみだ！

ふたりてぶよぶよ



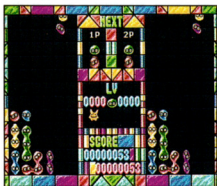
人間様様が浮かび出る。
にこやかにできるか？

二人でやる時はこのモード。1人VS1人でぶよぶよしよう！ きっと対戦相手によって様々な闘いが刻まれていくぞ。できれば、いろいろな人を巻き込んで経験値を上げちゃおう！ もしも、お互いのぶよぶよ腕に差がある時は、開始時にレベルの設定をするなりして、丁度いい闘いをして欲しい。美しきかな、友情♡ レベルは1(激甘)～5(激辛)の中から選ぶべし。なお、勝つごとに、真ん中のワクの中に勝ち星が増えていくぞ！

対戦数はオプションで設定でき、その数内での敗者に『GAME OVER』が表示される。

※マルチタップが必要です。

とことんぶよぶよ



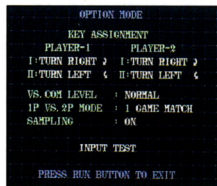
邪魔がなければ、軽い軽い、なんて思っているよ

文字どおり、とことんぶよぶよをやるモード。二人同時にプレイできるが、対戦ではなく、独立している。おじゃまぶよは降ってこないが、カーブクルとビッグぶよという頼もしい味方(?)が、レベルによって登場する。カーくんは歩いた後を全て同じ色にする。ビッグぶよは、縦2列をどんとっ消してくれ、その爽快感に加えて、ぶよ一倍ぶりんとしてる彼は、特に美味そう。じゆるる。

邪魔する、しない、の争いを忘れ、どこまでも、気の済むまで、優雅にぶよの連鎖を組む事ができる。どれだけ続けられるか、真の『ぶよぶよ処理能力』が問われるところだろう。

※二人同時プレイには、マルチタップが必要です。

おぶしょん



一見難しそうに見えるけどそんな事はない。

- 環境設定をする所。電源を落とすまで設定状態で続けられる。上下で項目、左右で仕様を選択。抜ける時はランボタンを押す。
- I : I ボタン | のぶよの回り方がRIGHTかLEFTかを決め
 - II : II ボタン | する。NO USEは使わないという事。
 - vs COM LEVEL : ひとりでぶよぶよの時の敵の強さの設定。EASY/NORMAL/HARDESTの4種。
 - IP VS. 2P MODE : ふたりでぶよぶよの時のマッチゲーム数。1~15の奇数で指定できる。

ふたりでぷよぷよ

ビーシーエンジン

たの

PCEのみのお楽しみ



他機種では、ふたりでぷよぷよの時に勝敗がつくと、1P側はアルル、2P側は敵キャラがランダムに出て、声は双方アルル、もしくはぷよぷよになっていたんだよね。

それがPCEでは、なあぁんと、各キャラクターごとに声優をあて、それぞれの立場で掛け声を掛けれる事になったぞ！1P、2Pとも、好きなキャラクターを選んでプレイができるんだ！

 そう さ ほう ほう
 操作方法

1. ふたりでぷよぷよを選択すると、まず「キャラクター選択画面」になる。両者好きなキャラクターを方向キーで選択しよう。選べるのはアルルと、8面までの11キャラで、相手と同じキャラは使えないぞ！
2. キャラクターを選択、決定したらゲーム画面になる。レベルを選んで始めよう。
3. 勝敗がつくと、負けたP側に「キャラクターをかえるかい？」というメッセージが出る。そしたら、そうする=I、やだ!!=IIボタンを押すか、上下で好きな方を選んで決定するのだ！



ちょう ごう か

せい ゆう じん

超豪華!! 声優陣!!

うーん幸せ♡

うおっと!! キャラごとの声が出るだけでも嬉しいのに、その声の配役が、超グレートなのだ! すご過ぎるうう!

どの役も、有名ドコロの声優さんばかり。大好きな、あのお声がこんな所に集結しちゃっていいんだろうか!?

そんなこんなので、右の輝かしいばかりのメンバーが、ぷよぷよの世界を彩ってくれる事になった! 声優ファンの人は、それだけでも、プレイするのがますます楽しくなったんじゃないかな? さらに広がったぷよぷよワールド!

さあ、あせらない、あせらない。
ゆっくり聞いてくだされ!

せい ゆう しょう かい ■ 声優紹介

アルル・ナジャ

ウィッチ

スケルトンTやキリマン

ナスグレイブ

マミー

ドラコケンタウロス/スキャホース

すけとどうだら

ハービー

パノッティ

パンピ

ギョウ大魔王

シェゾ

ミノタウロス

ルルー

サタン

三石琴乃

榎本明美

千葉 繁

堀川 亮

塩沢兼人

水谷優子

青野 武

山崎和佳奈

日高のり子

田中一成

郷里大輔

井上和彦

尼子狂児

冬馬由美

矢尾一樹

ステージ順(一人二役は除く)

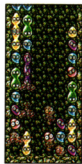
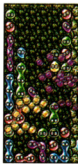
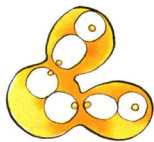


かた あそび方

HOW TO PLAY

ぷよぷよのナゾ

が 画面上でくっついては消えていく、ぷよぷよ
よしている物体。その名も「ぷよぷよ」
(略してぷよ)。どの程度の知能で、何を考
えているのかは、謎のペールに包まれている。



ぷよぷよくっつける

ぷよぷよは実にトロピカル。いろんな色が
存在しているが、なんと、同色同士を隣
合わせにするとくっついてしまう。しかも、
4匹以上くっついたら消えてしまう!!!

れん さ おぼ 連鎖を覚えよう

ぷよが消えた時に、その上の上っているぷ
よがあれば、空間を詰めて落ちて来るが、
そのぷよの隣が同色だと、またくっつくぞ。
その時にくっついた数が4匹以上だと、さら
に消える。これが連鎖だ!

組方さえ上手くやれば、何連鎖でも可能だ。

練習しよう!

※デモを参照。



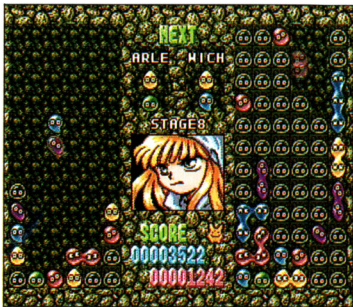
ゲームオーバーだ

もしも、左から3列目の一番上に積んでしまったら、もう、ぷよは降ることができず、ゲームオーバーだ。



おじゃまぷよ召喚

忘れちゃいけないのが、おじゃまぷよの存在。ぷよぷよをたくさん消せば消すほど、相手方に降る。同じ数を消すのなら同時に消すより、連鎖の方が攻撃力は高い。ぼろぼろ降ったり、どかんと降ったり、それは君の腕次第。隣の色付きぷよが消えると一緒に消えてくれるが、時には連鎖の手伝いをしてくれるので、考えて消そう。



わざ技

本当なら、諸君自身の経験によって発見して欲しい技ではあるが、どっちみち、セコイ技であるからして、ココを読んでいる君にはばらしてしまおう。お互いの実力が近い場合によくありうる状況として、ほとんど同時に連鎖をかけて、タッチの差で勝敗がついてしまう場合がある。そんな時には、「ぷよを落とさず、できる限りの時間かせぎをする」事である！ ぷよぷよが地につくまではおじゃまぷよは落ちて来ないので、その前に相手方のぷよが地についたら君の勝ちという訳なのだ！

とうじょうじんぶつ
登場人物

アルル・ナジャ

ほくが、このゲームの主^{しゅ}人公^{じんこう}「オウニモ」の呪^{じゆ}文^{もん}を使^{つか}わせたら、かなうコはいないよ…って言^いっても、実^{じつ}力^{りき}はキミのテクニク次第^{じつじやう}だからなあ。しっかり操作^{そうさく}してよ。さあ、サタン^{さたん}自^み指^{さし}してガンバレオ!



カーバンクル

じー。

ぶよぶよ

うよよ
よよ
おお…!



スケルトン-T

まさしくオシが「ぶよぶよ」の登^{とう}電^{でん}門^{もん}!

オシの屍^{しかばね}を乗^{のり}り越^こえずして、先^まに進^{すす}む事は許^{ゆる}さん。

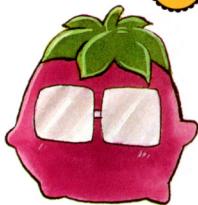
ハッ!
しまったあ!
オシはもともと屍^{しかばね}じやないかああああ!



ナスグレイブ

うーこと
なーす
っ!

に



マミー

新しい舞台に、新しい
ほーたい。
ふふ〜ん、
やっぱりおニューは気持ち
いいだわさ。
この乾燥した肌がぞくぞ
くと…あ、ああん…！
って、
なに見てるのよさ！
んもお、いや〜ん。

さん



ドラコケンタウロス

これまでの相手は、
ほんの雑魚。
ここからが、
本当の闘いの始まり。
めるい操作じゃ、
あたしに勝てっこないわよ。
気合い入れて、
かかってきなさいッ！

1



すけとうだら

ああ、
もう
「ぶよぶよ」
なんて
どーでもいい！

このまま、
踊り続けさせて
くれええええ！



スキヤボテス

ぐそぉー！
あれだけではあきたらず、
今度はこんなところにま
で登場させて、ほくのテ
カイ足を笑おうとクーの
か？
くやしすぎるううう！
こーなれば、
みーんな、得意の連鎖で
ぼたんきゅーといわして
やるぞおおおお！



ハービー

はらひれはらほれー♪
うーん、今日ものどの調子
がいいですね。
気分ものってますし、
電光石火で豪華絢爛な連鎖
が組みそーですね。

ああ、
だれでもよろしいですから、
早く、おそいかかってきて
くれないかしら…



さそりまん

どもども、
この度は「ぶよぶよ」を
買おていただき、ありが
とうございます。
いやあ、あんさん、
ええ買いモンしましたわ。
ホント、お目が高い！
にくいね、どーも！
わて、感服しまくりです
わ…（以下、延々とよい
しょが続く）

5



パノッティ

おつ、
ほくを子供だと思ってバ
カにしてるね？ 勝負の
世界じゃ、そーやー油断
が負けにつながるよ。
これでも、ほくはちょっ
とは名の知れたぶよ職人
なんだ。
え？ あ、いや、本職の
笛吹きのこととは聞かない
でくれよ…

6



ゾンビ

腐りきったナイスガイ
とはオレのこと。
賞味期限きれまくりの
ブレイで、
骨だけのヤツとは
隠し味の違うところを
見せてやろう！

7



だい ま おう

ウィッチ

ほ~~~~ほほほ！
 …うう、ずーつと笑いつば
 なしで、おなかが痛いです
 わ。ここ最近、移植続きで、
 急に忙しくなってきました
 から…人気者はつらいです
 わね。
 ほ——ほほほ！
 …うぐつ、
 またおながが…！

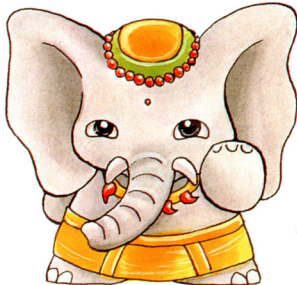
8



ぞう大魔王

オレさまこそ、そ
 うの中のぞう、そ
 う大魔王だぞあ。
 ことわっておくが、
 オレさまは
 強いぞあ。
 負けても、泣くん
 じゃないぞあ。
 それが、おまえの
 運命とやーもんな
 んだぞあ。

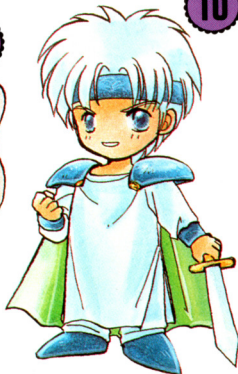
9



シェフ

おっと！ここから先は読
 む必要ないぞ。
 なにしろおまえは、この闇
 の魔導師シェフ・ウィグイ
 イさまに倒されるのだから
 なッ！
 こつ、こらつ、読む必要は
 ないといったろ！

10



ミノタウロス

おまえにはなんの恨み
もないが、これもル
ーさまのご命令…

覚悟を決めて、オレの
斧のえじきとなれい！
…なにィ、ここは取説
なのか？

ぬおおつ！ そーやー
事は先にいええええ！

11



ルルー

PCエンジン…！
ま、また、あたしの
サタンさまを狙う人
が増えるとやーの！？
もう、いいかげんに
してほしいわ。
サタンさまは、
あたしのもものに
いいい！

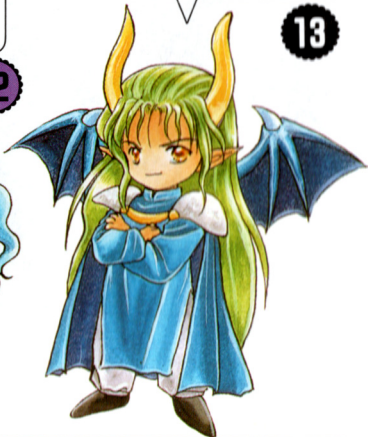
12



サタンさま

ほお…、ここが新しい「ふよふよ」
地獄なのか…。ふむ、わたしに支
配される価値はあるな。どーれ、
いつものよーに鬨をしかけて、獲
物がかかるのを待つとしようか。
しかし、ボスとやーものはたく
つでしかたないな…。

13





CD-ROMディスク 保管上のご注意

- 信号読みとり面（印刷のされていない光った面）を汚したり、キズをつけたりしないで下さい。もちろん、シールを貼ったり、マジックなどで文字を書いたりするのも厳禁です。
- 汚れてしまった時は、やわらかい布で下の面のように軽くふきとって下さい。強くこするとキズの原因となります。
- プレイ後は元のケースに入れて、高温・多湿・直射日光をさけて保管して下さい。

©COMPILE 1994 ©LMS Recordings 1994 ©NEC Avenue Ltd. 1994

NEC



NEC アベニュー株式会社

〒213 川崎市高津区久本2-4-1 マルチメディア事業/販売企画部

●本商品に関するお問合せは：(044)853-5580 ●テープサービス(044)853-5560