

HE
system
PC Engine

Vol.47

©1992 HUDSON SOFT
©1988 TECMO



忍者龍剣伝

TM



HUDSON GROUP
HUDSON SOFT

HuCARD

このたびは、ハードソンのHuCARD「忍者龍剣伝」をお買い
上げたいただき、誠にありがとうございました。

ご使用前に、取り扱い方、使用上の注意等、この「取扱説明書」をよくお読み
いただき、正しい使用法でご愛用ください。なお、この「取扱説明書」は大切に
保管してください。

1 精密機器ですので、極端な温度・湿度条件下での使用や
保管、および強いショックを避けてください。また、カ
ードを無理に折り曲げたりしないでください。

2 端子部に触れたり、水にぬらす等して汚さないでくださ
い。故障の原因となります。

3 端子部が、もし汚れたときは、やわらかいガーゼ、また
はエチルアルコール（消毒用アルコール）を染み込ませ
たガーゼで軽くふいてください。

4 テレビ画面からは、できるだけ離れて（2メートル程度）
プレイしてください。

5 絶対に、分解しないでください。万一、分解された場合、
当社では保証できなくなります。

※リセット方法

ゲーム中にRUNボタンを押しながらSELECTボタンを押すと、ゲームを最初からやりなおすこと
ができます。

HuCARDはH-E専用systemのゲームカードです。

※品質には万全を期していますが、万一製品に当社の責任による不都合がありました場合、新しい製品とお取りかえいたし
ます。それ以外の責任はご容赦ください。※このソフトを当社に無断で複製すること、及び賃貸業に使用することを禁じます。



■バックストーリー

BACK STORY

プロローグ

風の中でただひたすらに睨み合うふたつの影があった。ゆっくりと相手の動きを確かめるか
のように動いていた互いの影は、月が雲の切れ間から現われたのをきっかけに、走り寄り空
中で交差した。剣が閃光を放って交わったその瞬間、ジョウ・ハヤブサは自分の敗北を認め
ざるをえなかった。月光がふたりの忍者の明暗を静かに照らし出していた。

父討たれるの報を聞いたリュウが駆けつけたときには、一通の手紙だけを残し、父ジョウの姿
は跡形もなく消えていた。置き手紙には『龍剣を持ち、アメリカへ渡れ』と記されているだけだっ
た。その龍剣こそ、ハヤブサ家に代々伝わる秘伝の剣である。

闘いに敗れた父はどこにいったのか。いや生
きているのか、死んでいるのかすら分からない
まま、リュウは父の残した言葉に従い、アメリカへ
と旅立っていった。そこでリュウを待ち受けてい
るのが野望と殺戮、そして大きな謎であることを、
彼はまだ知らない……。



■ビギニング

BEGINNING

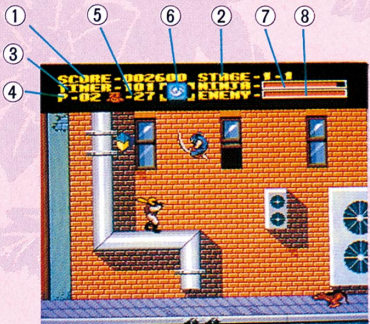
はじめに

「忍者龍剣伝」は、敵との闘いが展開されるアクション・シーンと、ストーリーが進行していくビジュアル・シーンとで構成されています。熾烈を極める闘いを見事にクリアすると、映画を思わせるようなカメラアングルのビジュアル・シーンにスイッチ。またセリフや効果音、BGMが加わり、ひとつひとつのシーンをドラマチックに盛り上げていきます。

■ディスプレイ

DISPLAY

画面表示について



- ①スコア 現在の得点を表示。
- ②ステージ 現在のステージ。
- ③タイマー 現ステージの残り時間。ゼロになるとプレイヤーの持ち人数が一人減ります。
- ④プレイヤー プレイヤーの持ち人数。ゼロになるとゲームオーバー。
- ⑤パワー 残り忍術パワー。パワーアップアイテムを使用することに減り、ゼロになるとアイテムが使用できなくなります。
- ⑥アイテム 現在使用できるパワーアップアイテムの種類。
- ⑦ライフ1 プレイヤーの体カメーター。
- ⑧ライフ2 ボスキャラの体カメーター。

■オペレーション

OPERATION

パッドの操作方法



- ⑩ボタン 龍剣で攻撃をします。
- ①ボタン ジャンプをします。
- RUNボタン ゲームのスタート、ポーズに使用。またビジュアル・シーンを飛ばすこともできます。
- 方向キー キャラクターの移動に使用します。上キーではしごを登る。下キーでしゃがむ、またははしごを降りる。左右キーでそれぞれの方向へ走り出します。
- SELECTボタン オープニング画面中に①⑩ボタンを同時に押しながらSELECTボタンを押すと、メッセージに使用される言葉を3カ国語(日本語・英語・中国語)のうち一つを選択することができます。

■コンティニュー

CONTINUE

プレイヤー数がゼロになるとゲームオーバーです。コンティニュー画面で方向キーの上下によりコンティニューかエンドを選びRUNボタンで決定します。コンティニューを選んだ場合は、ゲームオーバーになったエリアのスタート地点からゲームを再開することができます。ただしアイテムやスコアなどはクリアされます。エンドを選んだ場合はオープニング画面に戻ります。

ムーブ

MOVE

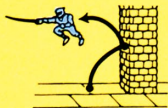
キャラクターの動き

★走る



左右の方向キーを押すと、指示した方向にキャラクターが走り出します。

★壁蹴りジャンプ



壁に向かって①ボタンを押すと、キャラクターはジャンプをしてはりつきます。この状態で、キャラクターが向いている方向と逆の方向キーを押しながら①ボタンを押すと、壁を蹴ってジャンプをします。またこの技を応用して、①ボタンを押しながら左右の方向キーを交互に押しつければ、はしごのない壁や柱も蹴りながら登ってゆくことができます。

★登る・降りる



はしごは上キーで登り、下キーで降ります。またキャラクターの向いている方向と逆の方向キーを押しながら①ボタンを押すと、はしごから飛び降りることもできます。

★攻撃



①ボタンを押すと、龍剣で相手を攻撃します。また上キーと①ボタンを同時に押すと、アイテムによる攻撃を行ないます。ただし忍術パワーがゼロ(または足りない)の時や、パワーアップアイテムを持っていない時は、アイテムによる攻撃はできません。

■ステージ

STAGE

ステージ紹介

だい いっしょう 第一章 宿命

- 1-1 ゲイルズバーク
- 1-2 ジェイズ・バー



だい にしょう 第二章 脱出

- 2-1 前線基地
- 2-2 デスバレー
- 2-3 アムラの祭壇



だいさんしょう 第三章 追跡

- 3-1 クリスタルレイク
- 3-2 リザード連峰
- 3-3 ヨミの洞窟



だい よんしょう 第四章 罠

- 4-1 南米アマゾン
- 4-2 バズリスク鉦山
- 4-3 闇の神殿～獣鬼回廊～
- 4-4 ケルベロスの間

だいごしょう 第五章 死闘

- 5-1 亡霊の獄
- 5-2 崖
- 5-3 東の塔外壁
～ルキフェルのツメ～
- 5-4 真紅の処刑場

だいろくしょう 第六章 降魔

- 6-1 デスブリッジ
- 6-2 闇の神殿～婆羅門回廊～
- 6-3 闇の神殿～裁きの回廊～
- 6-4 闇の神殿～暗黒の王座～

■アイテム

ITEM

アイテム紹介

■回復(かいふく)アイテム

アイテムには、回復アイテムとパワーアップアイテムがあり、それぞれステージ上のターゲット（例えば街灯やランプなど）を斬ると出現します。なおターゲットはエリアごとに変化します。



★忍術パワー

パワーアップアイテムを使うときに必要な特殊な力。赤と青の2種類があり、取ると赤は10pts、青は5ptsパワーアップします。



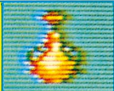
★タイムストップ

画面上のすべての敵と弾を、5秒間だけ止めることができます。



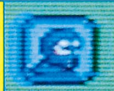
★ボーナス

赤と青の2種類があり、赤は500pts、青は1000ptsのスコアが加算されます。



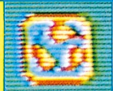
★体力回復剤

疲れを癒し、体力のメーター60分を回復することができます。



★1UP

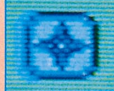
プレイヤーの持ち人数が一人増えます。



★忍法火炎の舞

自分の周りに炎を回転させて敵に致命傷を与えると同時に、敵の攻撃から自分を守ることができ、ダメージを受けにくくなります。

■パワーアップアイテム



★手裏剣(3ポイント)

キャラクターの向いている方向にまっすぐ飛んでいき、敵にダメージを与えます。



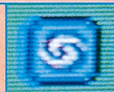
★風車手裏剣(5ポイント)

まっすぐに飛んでいき、敵を貫通して戻ってきます。複数の敵にダメージを与えることができます。



★炎波の術(5ポイント)

炎が三方に分かれて飛んでいき、敵に大きなダメージを与えます。



★回転斬り(5ポイント)

ジャンプ中に⑩ボタンを押すと、前方に高速回転しながら敵を斬りつけることができます。着地するまで続くので、下で敵が待ち構えている時などに有効です。

パワーアップアイテムを使つての攻撃は、上キー+⑩ボタンです。(ただし回転斬りだけは操作方法が異なります) また各アイテムを使う時は忍術パワーが必要であり、それぞれにカッコ内のポイント分のパワーが消費されます。



■キャラクター

CHARACTER

登場人物紹介



リュウ・ハヤブサ

代々忍者の家系であるハヤブサ家に生まれた青年。決闘の末に敗れ去った父の遺言に従い、その仇を討たんと単身アメリカへと渡る。このゲームの主人公である。



謎の女

アメリカへ渡った後、リュウが酒場で出逢うことになる謎の美女。名前も、素性も、また味方なのか、敵なのかまったく分からない、すべてがミステリアスな女性。



ジョウ・ハヤブサ

ハヤブサ家の頭首でもあるリュウの父。リュウに秘伝の龍剣と手紙を残して逝く。ジョウが何のために闘ったのか、また誰に討たれたのかはまったくの謎。



ウォルター・スミス

リュウの父の友人と名乗る元考古学者。事件の鍵を握るらしい、「邪神」に関わる謎の神殿を調査中にある物を発見したがために命を狙われることに…。

■エナミー

ENEMY

敵キャラ紹介

★バーバリアン(ステージ1:ボス)

邪鬼王によって選ばれた「四殺狂魔陣」の斬り込み隊長。大きな斧を振り回して襲いかかる、南米の死刑執行人。



★ボンバーヘッド(ステージ2:ボス)

ニューヨークの闇の帝王として君臨する「四殺狂魔陣」の参謀格。恐るべき正確さで鎖ガマを操る。



★バーサーカー(ステージ3:ボス)

中国拳法すべてを体得した武芸の達人。その常軌を逸した残忍さを邪鬼王に認められ、「四殺狂魔陣」の一員となる。



★ケルベロス(ステージ4:ボス)

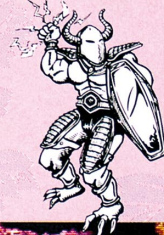
黒ミサのいけにえとして捧げられた後、邪鬼王の飼い犬となり、悪魔の化身となった。常に邪鬼王を守護する忠実な下僕である。



忍者龍剣伝

★ブラディマルス

「四殺狂魔陣」の首領。北欧に伝わる呪われた血の鉄仮面と死神の盾をまとい、東洋の秘術を自由に使いこなす。



★邪鬼王(ガルディア・ダ・ミュー)

世界最大の力を得んとする野望を抱き、自らを「邪鬼王」と名乗る。邪神の神殿の遺跡にまつわる伝説を信じ、神殿を基盤に一大組織を築き上げようと企む。



この取扱説明書は当時の取扱説明書をデジタル化したものです。

現在では不適切と思われる表現が含まれることがありますが、当時の表現を尊重し最低限の編集にとどめています。また、本品では使用できない操作や機能、利用できない問い合わせ先が含まれることがありますのでご注意ください。

This instruction manual is a digitalized version of the one included with the game's original release. It may contain content that is considered inappropriate by today's standards, but we have kept editing to a minimum in order to preserve the atmosphere of the original.

It may also contain features and controls that cannot be used with this product, or contact information that is no longer valid.