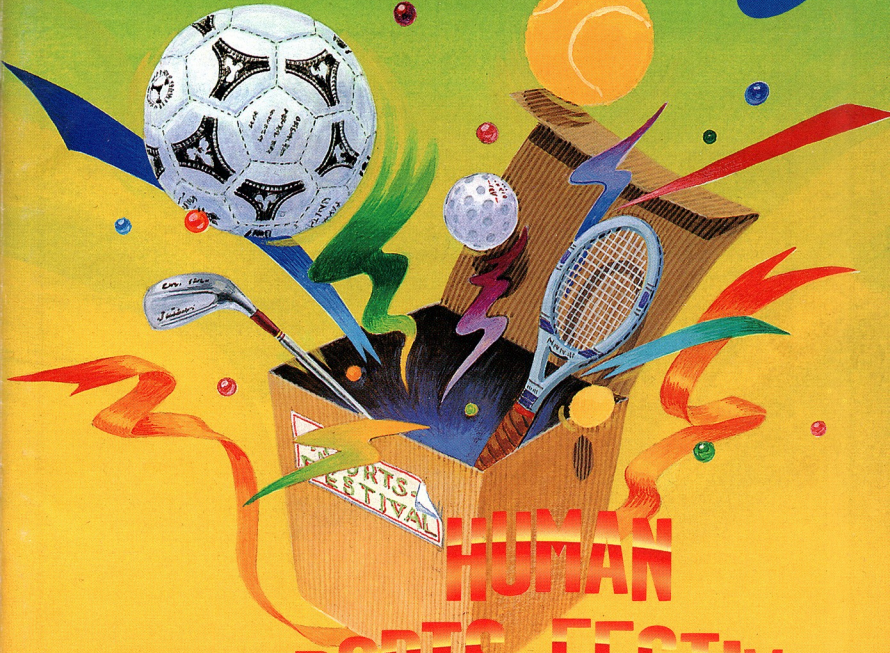


**HE**  
system  
PC Engine

**SUPER**  
CD-ROM<sup>2</sup> SYSTEM



HUMAN CREATIVE GROUP  
**HUMAN**

# HUMAN SPORTS FESTIVAL

ヒューマンスポーツフェスティバル

このたびは、ヒューマンのCD-ROMディスクをお買い上げいただきまして、誠にありがとうございました。

ご使用の前に、この「取扱説明書」をよくお読みいただき、正しい使用法でご愛用ください。

## CD ROM<sup>2</sup> ソフト

### 使用上の 注意

- ①PCエンジン、CD-ROM<sup>2</sup>などハードの接続及び動作方法に関しましては、各機器に付属の「取扱説明書」を必ずご熟読の上で使用ください。
- ②CD-ROM<sup>2</sup>ディスクには、表と裏があります。必ず、レーベル面(ゲームタイトル等が印刷されている面)を上にしてセッティングしてください。
- ③ゲームプレイ中に、CD-ROM<sup>2</sup>プレーヤーのふたを開けることは絶対にお止めください。正常なプレイが出来なくなり本体を痛める場合があります。
- ④また、ゲームプレイ中に、CD-ROM<sup>2</sup>本体に振動を与えることは、お止めください。正常にデータが読み込めなくなり、誤動作する場合があります。

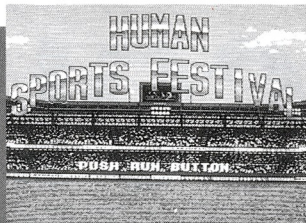
このCD-ROM<sup>2</sup>ディスクは「SUPER CD-ROM<sup>2</sup> SYSTEM」専用ソフトです。従来の「CD-ROM<sup>2</sup> System」では動作いたしませんのでご注意ください。動作させるためには、「SUPER SYSTEM CARD」が必要です。

※CD-ROMディスクは、普通の音楽用CDプレーヤーでは、使用しないでください。コンピュータ用データがオーディオ機器に悪影響を及ぼす場合があります。

# ゲームモードの選びかた

このCD-ROM<sup>2</sup>ディスクには「ファインショットゴルフ」「フォーメーションサッカーヒューマンカップ'92」「ファイナルマッチテニスレディース」の3つのゲームが収録されています。

1. 右のタイトル画面のとき、RUNボタンを押すと、女性のナレーションが入ります。  
(もう1回RUNボタンを押すと省略できます)



2. 次に、右のゲーム選択画面でゲーム3タイトル+ヒューマンからのお知らせのいずれかを方向キーで選び、Iボタンで決定します。

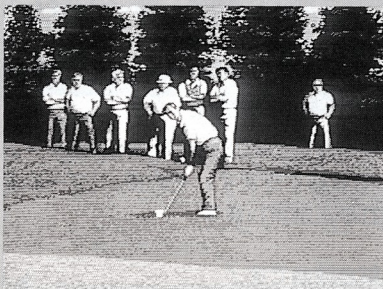


GAME  
SELECT

3. 各ゲームモードを選択した後(ヒューマンからのお知らせを除く)各ゲームのナレーションが入ります。(RUNボタンで省略できます)その後、[ゲームスタート] [操作説明] [キャンセル]のいずれかを選択します。

●[ゲームスタート]を選んだら、いよいよ試合開始です!

# FINE SHOT GOLF



**4人での同時プレイも  
可能なゴルフゲーム!**

「ファインショットゴルフ」では、今までにはないリアルで美しいコースを、カンタンな操作でプレイしていただけます。

また、モードにより最高4人までの対戦や、COMの操る一流ゴルファーとのマッチプレイも可能です。レッスンモードもついて苦手なホール、グリーン攻略もOK。

トーナメントで優勝すればあなたも一流プロの仲間入り!



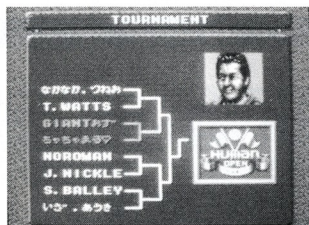
## マッチ

ゴルフ本来の競技方式であり、スコアではなく1ホールごとに勝敗を競います。競技の途中、負けているプレイヤーが残りのホールを全て勝っても、相手の勝数に及ばない場合は、その時点で決着がつきます。

SCORE SHEET		スコア	ホール
プレイヤー	ホール	スコア	ホール
1	1	4	1
1	2	5	2
1	3	4	3
1	4	5	4
1	5	4	5
1	6	5	6
1	7	4	7
1	8	5	8
1	9	4	9
1	10	5	10
1	11	4	11
1	12	5	12
1	13	4	13
1	14	5	14
1	15	4	15
1	16	5	16
1	17	4	17
1	18	5	18
1	TOTAL	72	0
2	1		
2	2		
2	3		
2	4		
2	5		
2	6		
2	7		
2	8		
2	9		
2	10		
2	11		
2	12		
2	13		
2	14		
2	15		
2	16		
2	17		
2	18		
2	TOTAL		0

このモードではさらに、トーナメントとVS MODEの2つが選べます。

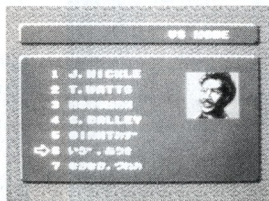
## トーナメント



自分を含めた計8人のゴルファーで、トーナメントを行います。対戦相手(COM)はランダムです。

## vs MODO

1P vs COMと1Pvs 2Pがあり、2人まで対戦できます。VS COMを選んだ場合はコンピュータのゴルファーを下の画面で選びます。



●ゴルフファターの解説はP11をさらんくたさい。

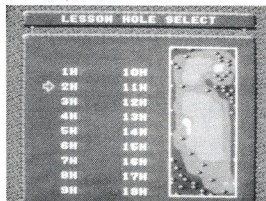
●マッチプレイでは前ホールの勝者が次のホールのオーナー(1番ティーを打つ)となります。

## トーナメント

スロトークトーナメントでは、プレイヤーを含めた32人のゴルファーで18ホールを戦います。最高4人までの同時プレイが可能です。

TOURNAMENT RANKING			
RANK	NAME	HOLE	SCORE
1	B. LANGR	9	- 5
2	S-S-AFT	2	- 2
2	T. WATTS	6	- 2
2	GERIPLAY	9	- 2
2	L. MAIZEN	6	- 2
2	S. SIMPLE	9	- 2
7	HODMAN	9	- 1
7	STANTZ	2	- 1

## レッスン



苦手なホールを攻略するための練習モードです。左の画面でいずれかのホールを選んでください。

### 【ストローク】

18ホールの中から選択したホールでの、スコアを縮めることを目的とするモードです。

### 【うちっぱなし】

一打一打の腕を磨くためのモードです。ティショットとグリーン上でのパットの練習ができます。

### ●グリーンについて

グリーンは、色のうすい部分が一番高くなっています。パットの際は傾斜を計る目安にしてください。

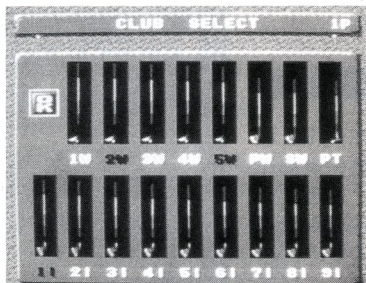


### ●天候(雨)について

雨が降っているときは、芝や草の抵抗が増します。

## クラブ

「ファインショットゴルフ」では、まずモードを選択し、プレイヤー名の登録を済ませると、次にクラブを選択しなければなりません。下のクラブ選択画面で、自分のクラブを選びます。



白字は選択済み、黒字は未選択のクラブです。方向キーで選択、Iボタンで決定/キャンセルとなります。方向キーまたはIIボタンでOKにもどし、Iボタンで選択終了です。

●選べるクラブは14本以内です。なお、PW・SW・PTの3本は必携となります。

## ●クラブと標準飛距離

無風状態、フェアウェイ上でのキャリーとラン(ボールのころがり)の合計飛距離です。

1W	ドライバー	230 m
2W	ブラッシー	220 m
3W	スプーン	210 m
4W	バツフィ	200 m
5W	クリーク	190 m
1I	1番アイアン	200 m
2I	2番アイアン	190 m
3I	3番アイアン	180 m
4I	4番アイアン	170 m
5I	5番アイアン	160 m
6I	6番アイアン	150 m
7I	7番アイアン	140 m
8I	8番アイアン	130 m
9I	9番アイアン	120 m
PW	ピッチング	110 m
SW	サンドウェッジ	90 m
PT	パター	— m

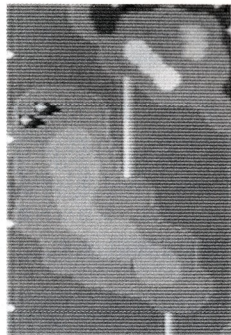


## ライの状態

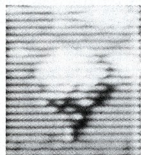
コース上には、さまざまな地形、障害物があります。障害物にボールが入ってしまったときの対処法や罰則は、実際のゴルフとほとんど同じになっています。

### OB[Out of Bounds]

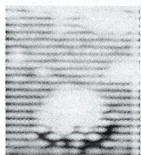
コースより外にボールが出ること。元の位置より打ち直します。( + 2 打 )



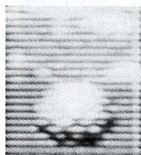
ティー



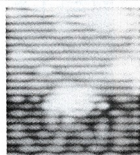
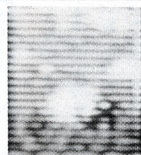
フェアウェイ



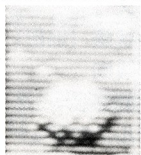
グリーン



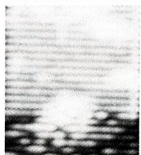
ラフ



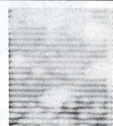
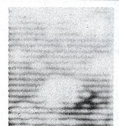
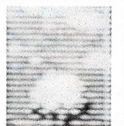
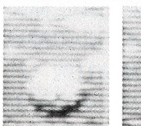
橋



池



バンカー



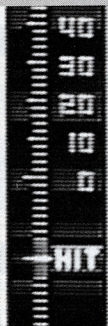
● 右にいくにしたがい、だんだん深く埋まっています。

# ゲームの進めかた

モード、クラブの選択が終了すると、いよいよコースに出てプレイをします。

ここでは、ショットまでの手順を説明します。

## 【パワーメーター】



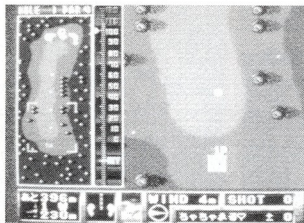
●HITの位置を上げるとトップスピンのかかり、下げるとバックスピンがかかります。

●メーターの数字で、使用クラブの飛距離の何%の力で打つかを決めます。



・コース内の白点はグリーンの方角を表しています。

- |              |               |
|--------------|---------------|
| A. ホール全体図    | G. スタンス       |
| B. ホールの番号    | H. ライの状態 (地形) |
| C. 標準打数 (パー) | I. 風力と風向      |
| D. パワーメーター   | J. プレイヤー名     |
| E. 残り距離数 (m) | K. トータルスコア    |
| F. 使用クラブ表示   | L. このホールでの打数  |



## 1. ショットの方向決定

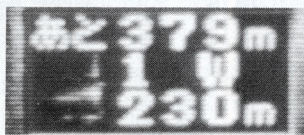
1. コース図中の白点を方向キーで動かし(左右で方向、上下で長さ)、I ボタンで決定です。

●決定前、RUN ボタンを押すと、ホールのレイアウトを方向キーで確認でき、もう1回押すとグリーンの確認ができます。再度 RUN ボタンを押すとメイン画面にもどります。



## 2. スタンスの決定

2. 方向キーの左右で打球の曲がる方向を設定することができます。(パターのときは動きません。)



● HIT の位置が上だと、打球の弾道は低くなり、下では逆に高くなります。

## 3. 使用クラブ・インパクトの決定

3. 残り距離数を考慮し、クラブを選択します。方向キーの左右で残ったクラブの中から適したものを選び、I ボタンで決定します。

また、インパクトの位置(クラブがボールに当たる位置)は方向キーの上下で設定します。(パター使用時はなし) I ボタンで決定です。

## 4. 飛距離(パワー)の設定

4. パワーメーターで飛距離の設定をします。最大120%まで設定可能ですが、高いほどインパクトの範囲が狭くなり、ショットが難しくなります。

# SHOT.

コース図上に“READY”の点滅が始まったら、I ボタンを押してパワーメーターのカーソルを落下させ、“HIT”の中心にうまくカーソルが止まるように、もう1回 I ボタンを押します。(パターの場合は1回) 押さなかった場合、空振りで+1打となります。



●パワーの設定が高いほど、カーソルの落下速度が増します。また“HIT”の位置から離れた所にカーソルが止まると、打球がそれたり、飛距離が出ません。

## 【ランキング表示】

トーナメントで、ホールの場合に I ボタンを2回押すと現在のランキングが表示されます。また、方向キーの上下で順位をスクロールさせることもできます。

TOURNAMENT RANKING			
RANK	NAME	HOLE	SCORE
7	GIANT77	2	-1
7	GOB. PARK	5	-1
10	S. GALLEY	7	20
10	7th-3000	9	20
10	S. PEEP	4	20
13	S.L. COME	5	+1
13	J. NICKLE	3	+1
13	GOVS. 2nd	5	+1

## 【スコア表示】

ラウンドの途中、SELECT ボタンを押すと、前のホールまでのスコアを確認できます。

SCORE	SHOT	PAT	スコア	ショット	パット
HOLE	PAR	PAR			
1	4	4			
2	5	5			
3	4	4			
4	5	5			
5	4	4			
6	5	5			
7	4	4			
8	5	5			
9	4	4			
10	5	5			
11	4	4			
12	5	5			
13	4	4			
14	5	5			
15	4	4			
16	5	5			
17	4	4			
18	5	5			
TOTAL	72		0	0	

ストローク、トーナメントモードでは方向キーの左右で各ホールのスコア、ショット数、パット数を見ることができます。

●マッチモードでの表示は、○ = 勝ち × = 負け (一は引分け) となります。

# ゴルファー 紹介

.....  
マッチ、トーナメントなどであなたの対戦相手となる世界の強豪7名の解説です。



J. ニックル

名実ともにNo.1。若干パワーの衰えはあるものの、コントロールは抜群。



T. ワッツ

ショット、パットとも高い技術を誇る。無理をせず、堅実に攻める。



ノロマン

豪快なショットを放つNo.1の飛ばし屋。積極的に狙うタイプ。



S. バレリ

ショット、パットのコントロールにパワーも加わり、バランス良の選手。



GIANT おす

少々危険でも強引な攻めをする。パワーはあるがコントロールは今一つ。



いざ あうき

通常は堅実なゴルフをするが、状況に応じた攻めもできる柔軟な選手。



なかなか つねお

パワーよりもコントロール重視型。危険はおかさず、安全な攻めが多い。

# FORMATION SOCCER HUMAN CUP '92

## パスコード入力のしかた

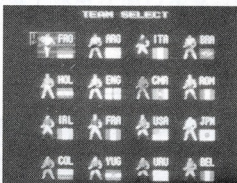


コンティニューは8方向の矢印を方向キーで入力します。Iボタンで決定、IIボタンでキャンセルです。

## モードの説明

「フォーメーションサッカーヒューマンカップ'92」では、以下の2つのモードで遊ぶことができます。

### エキシビジョン

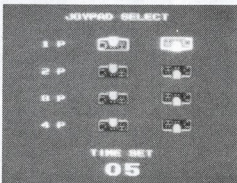


16チームの中から好きなチームを選び、1~4人で遊ぶことができます。

### 【モード共通】

バットは左用に設定することができます。

タイムセットは、方向キーの上下とIボタンで決定です。(1~99分まで)



### ヒューマン カップ

好きなチームを選んで、残り15チームに勝ち抜くと優勝となります。NEW GAMEかCONTINUEを選びます。また、試合ごとにパスコードをとることができます。

## フォーメーション & チームかいせつ

このゲームでは5つのフォーメーションと16チームから好きなものが選べます。

### 4-3-3

A 最も一般的。3人のハーフ・バックは攻守に動かせる。

### 4-4-2

B 守りを厚くしながらも、チャンスで攻撃に転じる。

### 4-2-4

C 攻守のバランスは良いが中央での競合いがカギ。

### スイーパー

D 相手のフォワード陣をマン・ツーマンでマークする。

### サード・バック

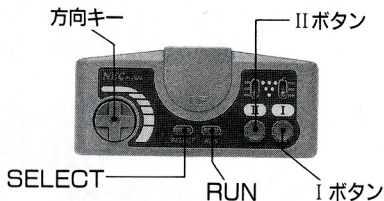
E 相手フォワードとウィングを徹底的にマークする。

TEAM	チームかいせつ	F/M
ドイツ FRG	完璧な攻守で他を圧倒。優勝候補NO.1。	A
アルゼンチン ARG	“神の子”と呼ばれるスーパースターが率いる。	B
イタリア ITA	攻守ともに高いレベルにある。	D
ブラジル BRA	数々の名プレーヤーを生んだサッカー王国。	D
オランダ HOL	中心選手の活躍いかに十分優勝も。	C
イングランド ENG	フェアプレイが身上。力のまとまりも良い。	D
カメルーン CMR	ラフプレイもあるが、破壊力はNo.1。	B
ルーマニア ROM	攻守は平均点。要となる選手の働き次第。	B
アイルランド IRL	守りの堅さは定評あり。GKはまさに鉄壁。	E
フランス FRA	華麗な個人技が冴え、攻撃力も高い。	A
アメリカ USA	キック力は抜群だが、技術的には粗い。	B
ニッポン JPN	攻撃力があり、守備次第では上位も狙える。	A
コロンビア COL	強力な攻撃陣が相手ゴールへ突き進む。	C
ユーゴスラビア YUG	速いパスを生かし攻め込めばチャンスあり。	B
ウルグアイ URU	巧みな技術を駆使する南米の古豪チーム。	E
ベルギー BEL	チーム力は低いが、冷静に戦えば勝機も。	A

F/M:フォーメーションはコンピュータ側が選択する場合のものです。

# 操作方法について

## 【コントロールパッド】



- SELECTボタンは、試合中ポーズ（一時停止）をかけるとき使用します。

## カーブのかけ方

- ① I または II ボタンを押すと、選手は方向キーの指定する方向にキックをするためのテイク・バックを始めます。
  - ② けり足がボールに当たる直前に方向キーを変更すると、変更された方向にボールがカーブしていきます。
- 速いシュートを放つには、同様にけり足がボールに当たる直前にもう一度 I ボタンを押します。

## ●キーパーの操作方法

キーパーの操作は、右の2通りがあります。

【AUTO】COMが自動的にボールをキャッチします。  
(ボールの補球後はマニュアルになります)

【MANUAL】自分でキーパーを操作します。

方向キー	キーパーの移動、およびジャンプの方向を決定します。
II ボタン	ジャンピング・キャッチをします。
I ボタン	ジャンプしながらパンチングします。 (ジャンピング・キャッチより1.5倍の飛距離があります。)



## ●選手の方法

下の表を見て、状況別の操作をよく理解した上でお楽しみください。

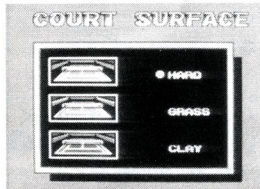
A/ ボールの近くにいるとき

B/ 自分がボールを持っているとき

C/ 相手側の選手がボールを持っているとき

	A	B	C
方向	<ul style="list-style-type: none"> <li>カーソルの表示されている選手を移動させます。</li> <li>キックの方向を決めます。</li> </ul>	<ul style="list-style-type: none"> <li>押している方向へドリブルをします。</li> </ul>	<ul style="list-style-type: none"> <li>カーソルの表示されている選手を移動させます。</li> <li>スライディング・タックルの方向を決めます。</li> </ul>
RUN	<ul style="list-style-type: none"> <li>自分の動かしている選手から、他の選手へカーソルを切替えます。</li> </ul>	<ul style="list-style-type: none"> <li>パス先のカーソル（矢印カーソル）を切替えます。</li> </ul>	<ul style="list-style-type: none"> <li>自分の動かしている選手から、他の選手へカーソルを切替えます。</li> </ul>
II	<ul style="list-style-type: none"> <li>緩い弾道のボレー・キックをします。</li> </ul>	<ul style="list-style-type: none"> <li>パス先のカーソル（矢印カーソル）の表示されている選手へパスします。</li> </ul>	
I	<ul style="list-style-type: none"> <li>鋭い弾道のボレー・キックをします。</li> </ul>	<ul style="list-style-type: none"> <li>方向キーで押している方向へキックをします。</li> </ul>	
	<ul style="list-style-type: none"> <li>方向キーを押してから、I ボタンを押す間隔によって、ループの違うボールになります。</li> <li>間隔が短い→速く低いループを描くボールになります。（シュート等に使用）</li> <li>間隔が長い→遅く高くループを描くボールになります。（ロングキック、センタリング等に使用）</li> </ul>		<ul style="list-style-type: none"> <li>ドリブルしている選手の近くにいるとき、スライディング・タックルをします。</li> </ul>

# FINAL MATCH TENNIS ◆ LADIES ◆



●コート  
ハード、グラス(芝)、クレ一(土)の3種類があります。

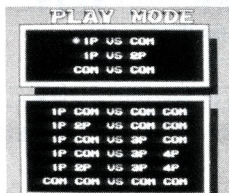


●セット数  
3セットと1セットがあり3セットマッチでは2セット先取した方の勝ちです。

## モードの説明

「ファイナルマッチテニスレディース」では、次の2つのモードがあります。

### エキシビジョン



シングルス、ダブルスの試合を9つのパターンの中から選んでプレイできます。コンピュータとの対戦や、友だちと

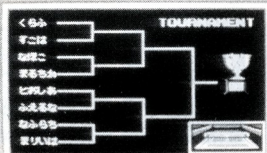
の対戦の他、コンピュータとチームを組むダブルスも可能です。

### [シングルス]

1対1での対戦です。コンピュータや、友だちとの対戦の他にも、コンピュータ同士の試合を観戦することもできます。

### [ダブルス]

1人～4人まで参加できます。組み合わせは6通りあり、シングルスと同じく、コンピュータ同士の対戦も可能です。



強豪選手を相手に世界の4大会を勝ち抜いて、グランドスラムをめざします。トーナメント方式で進み、1大会8人の選手が参加、3試合が行われます。各試合ごとにセット数を選んでください。(コートは選べません。)優勝すると次の大会へ進みます。

## 操作方法について

- [I ボタン] 速い打球・サーブ全般
- [II ボタン] 遅い打球・サーブ全般
- [方向キー] 選手のフットワーク(試合中)
- [R U N] ロビング、遅いサーブ・ポレー、スマッシュ
- [SELECT] ポーズ(スコア表示)
  - インプレーではできません。

### ■サーブのしかた■

方向キーで左右の位置を決め、I・II・RUNのいずれかでトスアップします。(このとき方向キーの左右でコースを変えることも可能)再びI・IIまたはRUNを押し、サービスエリア内にサーブします。



●グランドストローク  
ベースライン近くにいるとき、ワンバウンドした球を打ち返します。



●ポレー  
ネット際ではダイレクトに球を打ち返します。ハイポレー、ポレー、ローポレーの3つがあります。



●スマッシュ  
高く上がったボールの落下点に入ると、スマッシュが打てます。

## 選手の紹介

「ファイナルマッチテニスレディース」には、16人の女子選手がいます。各選手の特徴、能力の解説なども参考に、好きな選手を選びましょう。

### ■打球の種類■

#### トップスピン

ボールが落ちる方向に回転し、より手前にストンと落ちます。ワンバウンド後、高くはすみません。

#### スライス

トップスピンと違い、ボールは逆に回転します。スピードも遅く、ワンバウンド後、低くはすみません。

#### フラット

ボールがそれほど回転することもなく、ストレートに飛びます。ワンバウンドも普通で、受けやすい球です。

#### ロビング

ストロークではRUNボタンで打つことができます。ボールのスピードは遅く、高く打ち上がります。

### くらぶ



力強いストロークには定評。実力NO.1の選手だがバックは弱い。

### さはてえ



非常にバランスがとれている選手。タフさと粘り強さが身上。

### なふらち



得意のサーブ&ボレーで相手を苦しめる。ベースラインにも強い。

### せれしい



両手から繰り出されるストロークは、強力な上、正確無比を誇る。

## さんちえ



ボールに食らいつき、得意のバックハンドクロスでエースを取る。

## かりそん



フットワークはNo.1。計算された試合運びで勝利をものにする。

## すこは



長身を生かした威力のあるサーブ&ボレーで攻める。

## ふえるな



粘り強いベースライナー。ストロークはていねいだが力不足。

## まりいは



速いフラットサーブ・ハードヒットのストロークで相手を翻弄する。

## とおしあ



ストロークも安定し、常に堅実なプレーをする。

## のほとな



攻撃型のエネルギーギッシュなテニスを展開する。

## かぶりあ



最も速いサーブを誇る。期待度No.1の若手選手。

## はうるす



ガッツはあるが、強豪の前ではやはり力不足はいなめない。

## まるちね



トップスピンのきいた打球を放ち、フォア、バックとも球威は十分。

## めすきい



的確な攻めのテニスで、上位進出を狙う。

## なほこ

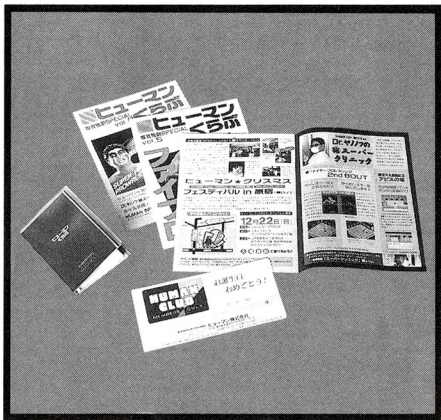


ボールを拾いまくって相手のミスを誘い、ストロークを決める。

# HUMAN INFORMATION

## ■ヒューマンくらぶ会員募集中■

HUMAN OFFICIAL FAN CLUB



いま、「ヒューマンくらぶ」では会員を大募集中です。ご入会のかたには、会員証、会報「唯我独創SPECIAL」の他、誕生月にはオリジナルテレホンカードをお届けします！

それだけではない、このソフトにもついているH.I.Pを集めれば、点数に応じたオリジナルグッズももらえちゃう！（会員のみ有効デス）

ご入会お待ちしております！

●ヒューマンくらぶ・入会案内・申込書ご希望のかたは…

ハガキに住所・氏名・年齢・TELを明記の上、「入会」係までお送りください。

← これがH.I.P (Human Information Point)。集めてね！

シーディー・ROM  
CD-ROMディスク ● 保管上の注意

COMPACT  
disc



● 番号読み取り面（レーベル面の反対側の光った面）を汚さないように注意してください。汚れた場合は、やわらかい布で、中心部から外周部に向かって放射状に軽く拭きとってください。

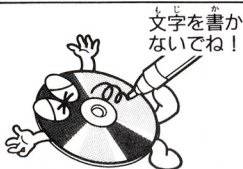


キズには弱いんだ！



● CD-ROMディスクにキズをつけないようにしてください。ケースからの出し入れの際は、こすりキズをつけないよう、特に注意してください。

やさしく、出し入れ！



● レーベル面に、鉛筆やボールペンなどで文字を書いたり、シール等を貼らないでください。読み取り面にキズをつける恐れがあります。CD-ROMディスクを曲げたり、センター孔を大きくしないでください。

孔を大きくしないで！



いつまでも大切にね！



● プレイ後は元のケースに入れて保管してください。また、CD-ROMディスクは、高温、高湿の場所には保管しないでください。

温度、湿度にも注意して！





● HUMAN CREATIVE GROUP  
**HUMAN** ヒューマン株式会社

〒180 東京都武蔵野市吉祥寺本町1-35-14 TEL 0422-20-1521(代)

●  
ヒューマンテレホン通信(1日と15日に内容がかわります) TEL 0422-20-0144  
ゲームに関するお問い合わせ(月~金曜日2時~6時) TEL 0422-20-3725