

**HE**  
system

PC Engine



 Victor ビクター音楽産業株式会社

**HuCARD**

M. IWASAKI



このたびは、ビクター<sup>おんがくさんぎょうかぶしきがいしや</sup>音楽産業株式会社のHuCARD、<sup>あんこくでんせつ</sup>“暗黒伝説”<sup>か あ</sup>をお買い上げいただき、<sup>まこと</sup>誠にありがとうございました。

ご使用の前に、<sup>しやう まえ</sup>取扱い方、<sup>とりあつかい</sup>使用上の<sup>しやうじやう</sup>注意等、この<sup>ちゆういとう</sup>「取扱説明書」をよくお読みいただき、<sup>とりあつかいせつめいしよ</sup>正しい<sup>ただ</sup>使用方法<sup>し</sup>でご愛用ください。なお、この<sup>とりあつかいせつめいしよ</sup>「取扱説明書」は大切に<sup>たいせつ</sup>保管<sup>ほかん</sup>してください。

①精密機器<sup>せいみつ きき</sup>ですので、<sup>きよくたん</sup>極端な<sup>おんど</sup>温度、<sup>しつどじやうけんか</sup>湿度条件下での使用や保管、<sup>しやう</sup>および<sup>ほかん</sup>強い<sup>つよ</sup>ショックを<sup>さ</sup>避けてください。また、カードを<sup>むり</sup>無理に<sup>お</sup>折り<sup>ま</sup>曲げたりもしないでください。

②端子部<sup>たんしぶ</sup>に触れたり、<sup>みず</sup>水に<sup>など</sup>ぬらす等して<sup>よご</sup>汚さないでください。故障<sup>こしょう</sup>の原因<sup>げんいん</sup>となります。

③シンナー、ベンジン<sup>など</sup>等の<sup>きはつゆ</sup>揮発油で<sup>ふ</sup>ふかないでください。

④テレビ画面<sup>がめん</sup>からは、できるだけ<sup>はな</sup>離れて（2メートル程度）<sup>ていど</sup>プレイしてください。

⑤長時間<sup>ちやうじかん</sup>プレイする場合は、<sup>ばあい</sup>健康のため、<sup>けんこう</sup>1時間ごとに<sup>じかん</sup>5～10分の<sup>ぶん</sup>小休止<sup>しょうきゅうし</sup>をとってください。

\*リセット方法：ゲーム中にRUNボタンを押しながらSELECTボタンを押すと、ゲームを最初からやりなおすことができます。

## HuCARDは<sup>せんよう</sup>HE専用のゲームカードです。

\*品質には万全を期していますが、万一製品に当社の責任による不都合がありました場合、新しい製品とお取りかえいたします。それ以外の責任はご容赦ください。\*このソフトを当社に無断で複製すること、及び賃貸業に使用することを禁じます。

# I N D E X

■フロローグ	1～2
■ゲームの <sup>もくてき</sup> 目的	3
■ゲームの <sup>ないよう</sup> 内容	3
■画面 <sup>がめん</sup> の <sup>せつめい</sup> 説明	4
■ゲーム <sup>ほうほう</sup> 方法	5～7
■スタート <sup>ほうほう</sup> 方法	5
■コントロール <sup>ほうほう</sup> 方法	6
■ポーズ <sup>いちじていし</sup> (一時停止)／リセット <sup>ほうほう</sup> の方法	7
■コンティニュー <sup>ほうほう</sup> の方法	7
■ワンポイントアドバイス	7
■アイテム	8
■敵 <sup>てき</sup> キャラ	8～9



# プロローグ

この世を魔と闇によって支配していた魔王ドロダムは、勇者ブレイスによって倒された。魔と闇は消え去った。ブレイスは、人々の勧めにより王となった。この世は再び平和を取り戻したのだ。

王となったブレイスは、魔王ドロダムから助け出した幼なじみのグレイスと結ばれた。2人の幸せは、世の中の平和とともに永く続いた。

月日は幸せとともに流れ、国の繁栄も続いた。しかし、善政を行なったブレイス王に突然の死が訪れた。後を追うように王妃グレイスもこの世を去ってしまった。人々は哀しみにくれた。人々はその悲痛な叫びの中で新しい王を欲した。残された王子達に王位継承の問題がもち上がったのだ。

兄弟達による骨肉の争いが始まった。この争いに残った王子が2人いた。長兄のザーク王子と末弟のセリウス王子である。長兄のザーク王子はこの争いに勝つため、魔に手を染めてしまった。そして、魔と闇の支配者“魔王ドロダム”を蘇らせてしまったのだ。魔王ド



ロダムの力を使ってザーク王子は勝利し、王座につくことができた。  
この世は再び、魔と闇が支配しはじめた。平和の象徴だった王宮も、  
魔が巣くう暗黒の地となってしまうのだ。

しかし、一度は戦いに破れたセリウス王子だが、伝説の王剣を手  
にして再起をはかった。

セリウス王子は、魔を破り、ザーク王への逆襲を決意し、暗黒の  
王宮と化した門の前に立った。そして今、新たなる伝説の幕が開く

……。



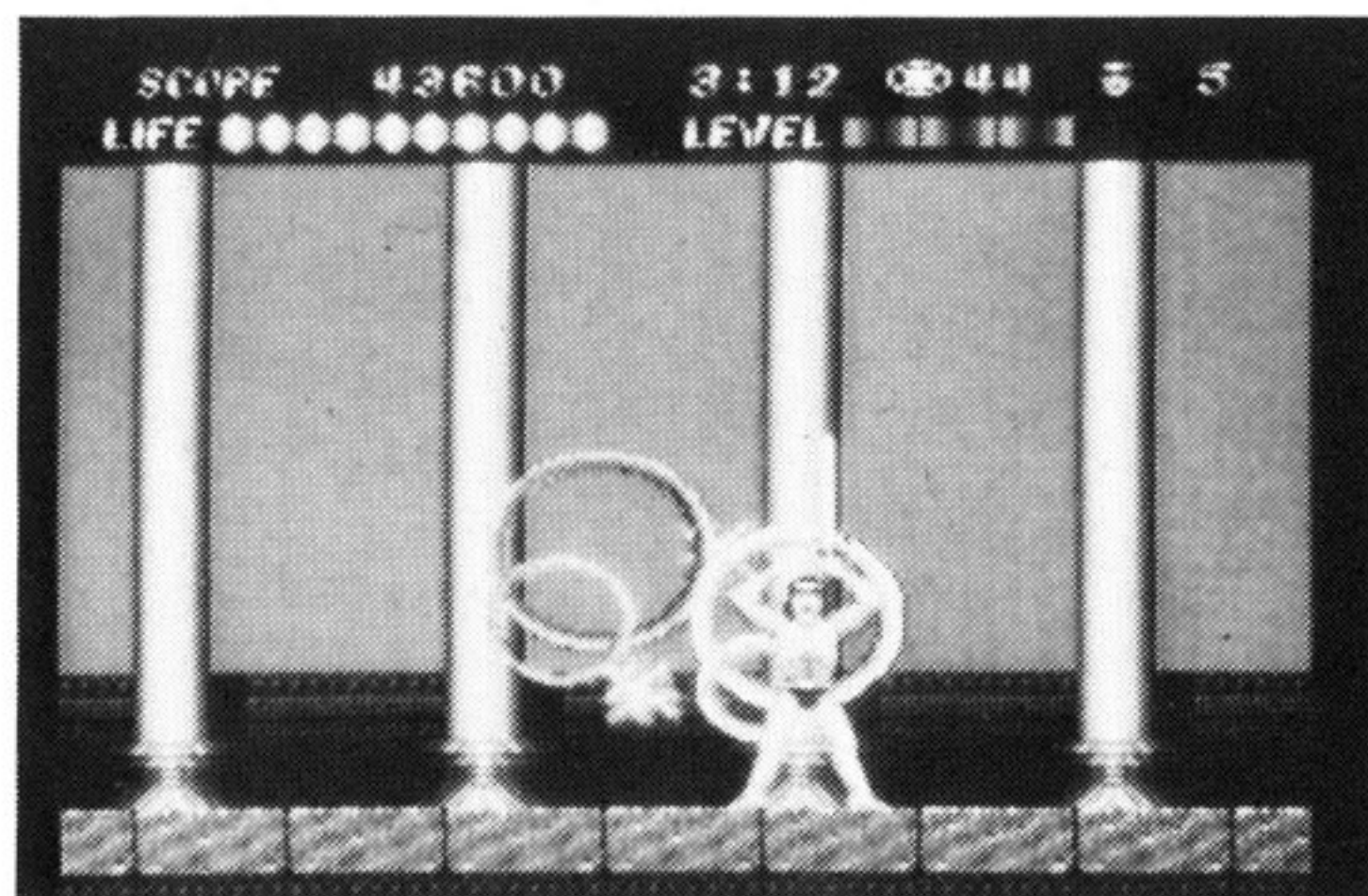
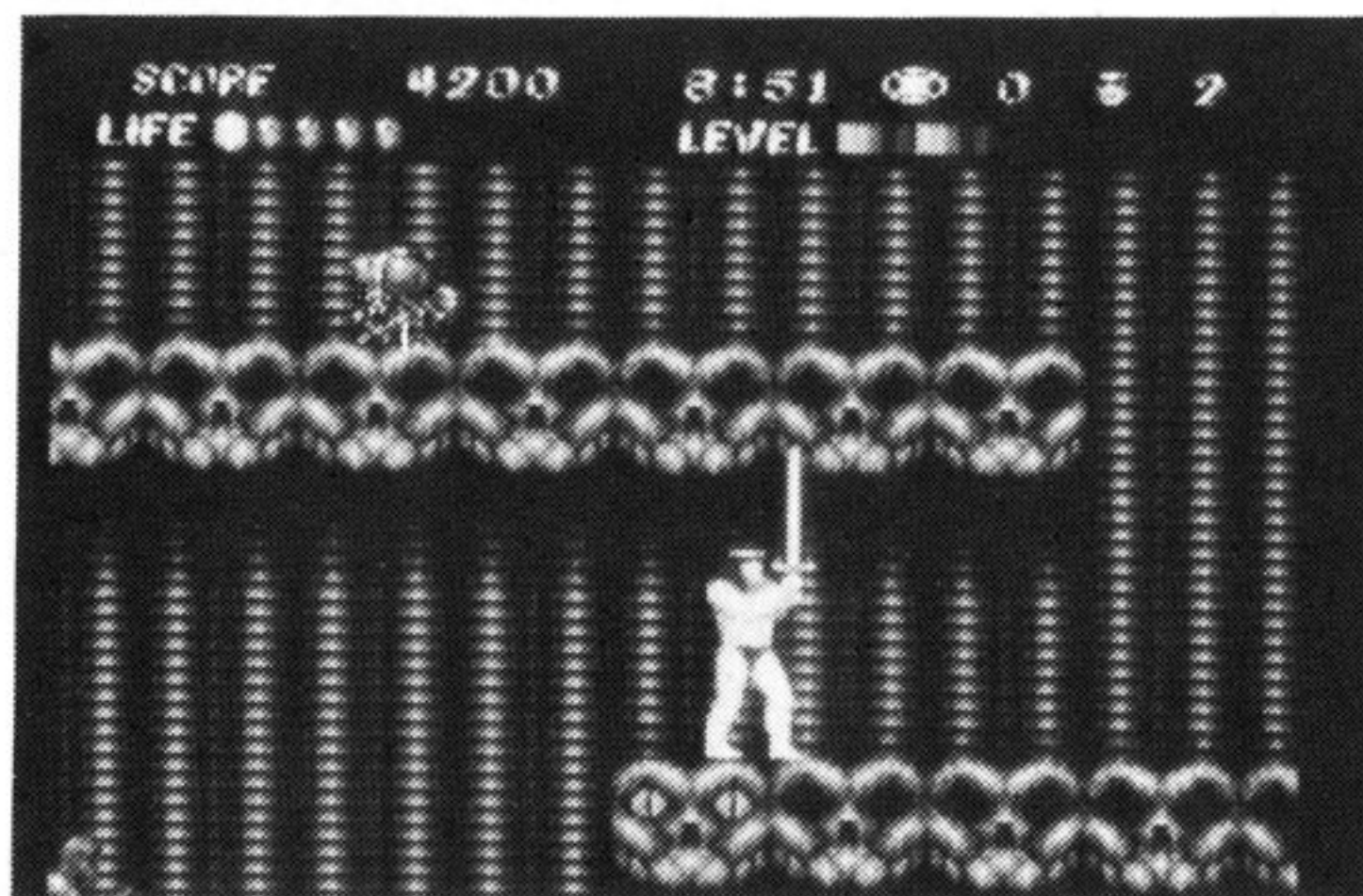


## ゲームの目的

このゲームの目的は、<sup>もくてき</sup> 邪神教 “ドロダム” <sup>じゃしんきょう</sup> を使って、<sup>つか</sup> 世界を暗黒に <sup>せかい あんこく</sup> してしまった兄 “ザーク” <sup>あに</sup> を倒し、<sup>たお</sup> 世界を救う <sup>せかい すく</sup> ことにあります。

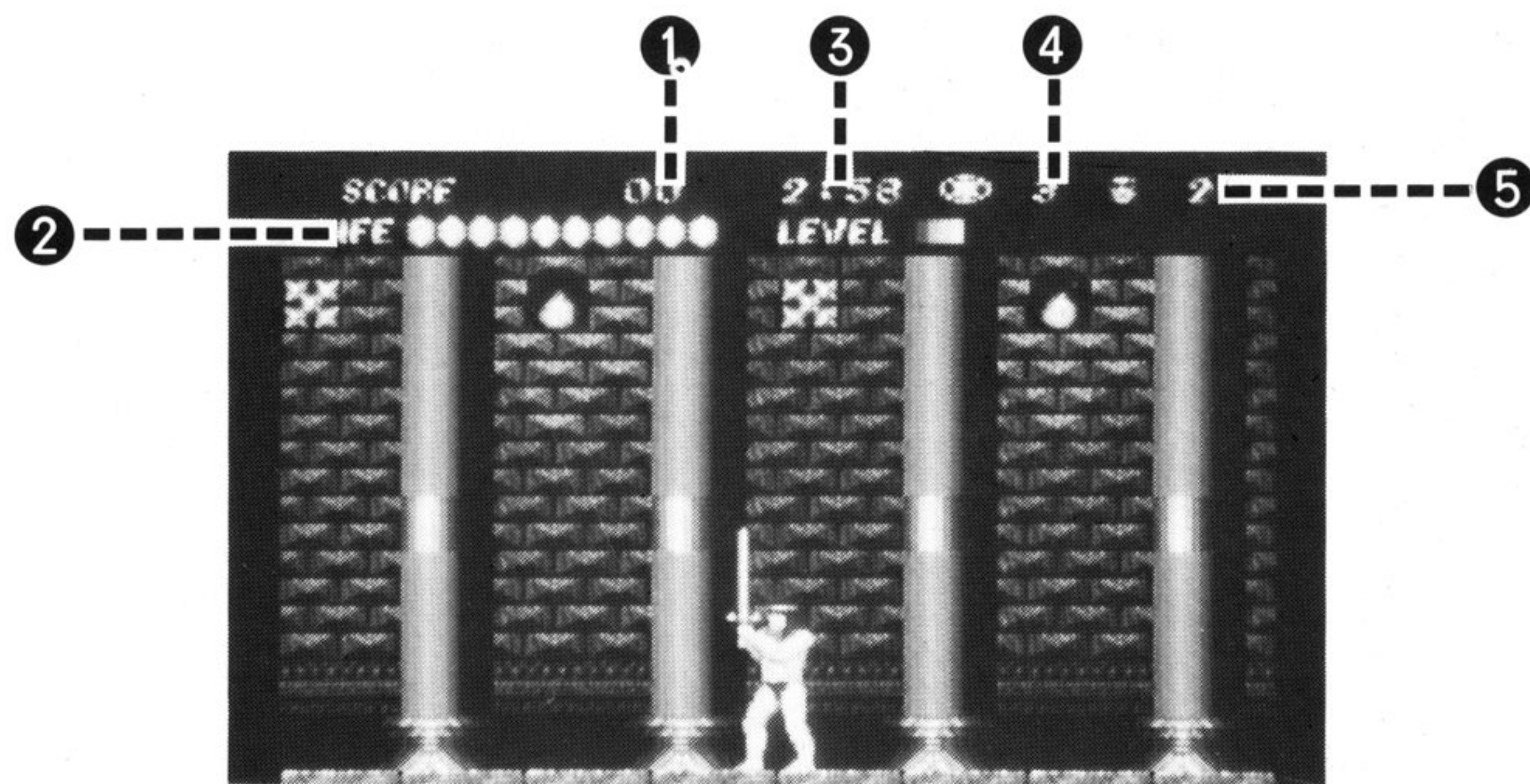
## ゲームの内容

このゲームは横、タテスクロールのアクション・ゲームです。  
プレイヤーは “セリウス” をコントロールし、ダンジョン、<sup>たいないどう</sup> 体内洞、  
<sup>しんでん</sup> 神殿などのステージで次から次へと襲いかかってくる敵を倒しながら、  
<sup>あに</sup> 兄 “ザーク” <sup>たお</sup> を倒し <sup>い</sup> に行きます。





## 画面の説明



- ①スコア：得点です。ある得点になるとあるストックが増えます。
- ②ライフゲージ：あなたの生命力です。この目盛りが無くなってしまつと死んでしまいます。(MAX10)
- ③タイマー：制限時間です。制限時間を越えると死んでしまいます。
- ④マジックボムストック：ボムのストック数です。(MAX10)
- ⑤ストック：プレイヤーのストックです。

※LIFEゲージのMAXは、キャラクターが死亡する度に1ずつ減ります。ただし、LIFEゲージは5つ以下にはなりません。



# ゲーム方法

“<sup>あんこく</sup>暗黒<sup>でんせつ</sup>伝説”は、<sup>よこ</sup>横、<sup>タテ</sup>タテスクロールのアクションゲームです。プレイヤーの<sup>ぶき</sup>武器は<sup>さいしょ</sup>最初、<sup>て</sup>手に<sup>も</sup>持った<sup>けん</sup>剣だけ。これで<sup>すべ</sup>全ての<sup>てき</sup>敵と<sup>たたか</sup>戦い、<sup>たお</sup>倒さなければなりません。但し<sup>ただ</sup>セレクトアイテムを取ると、<sup>と</sup>武器を<sup>ぶき</sup>かえることができるようになります。  
「アイテムを取れ、<sup>と</sup>パワーを<sup>た</sup>貯めろ！」

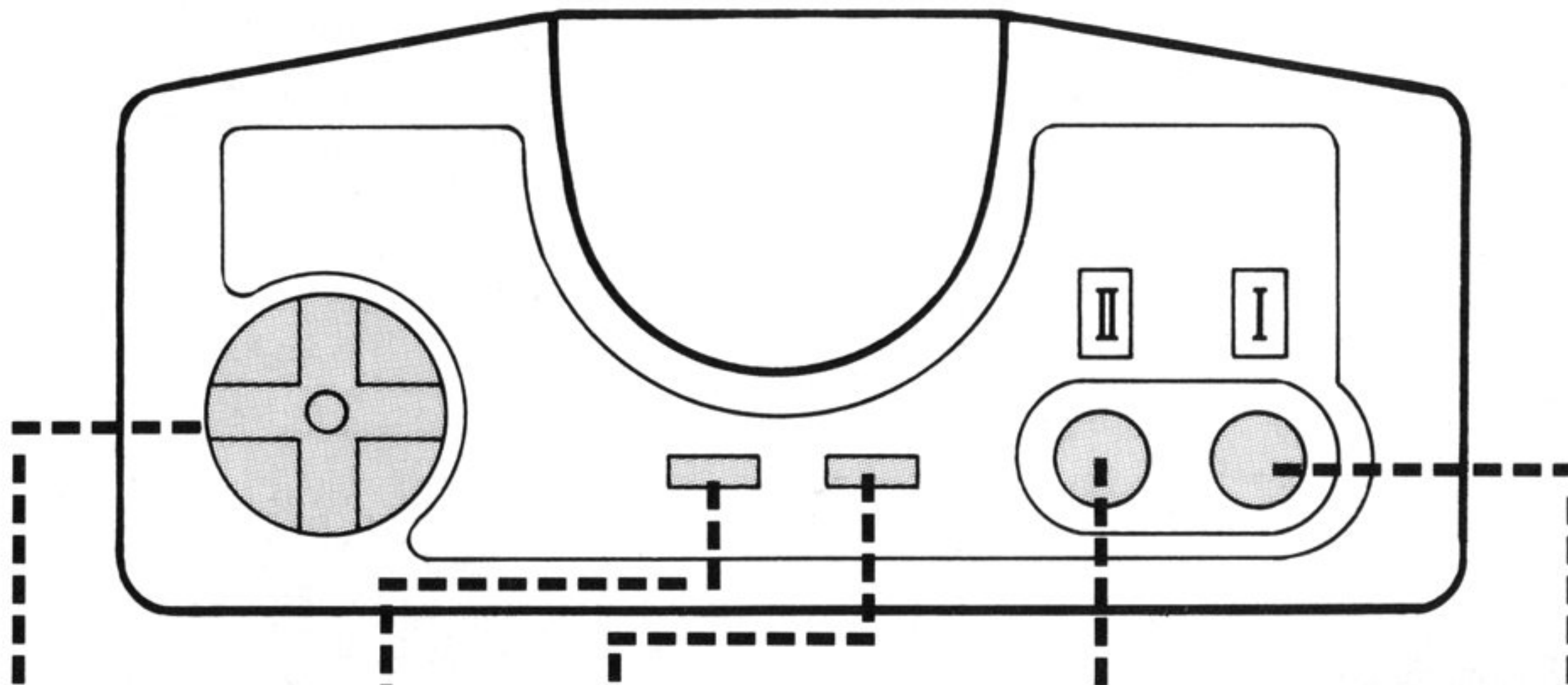
## スタート方法

タイトルが<sup>で</sup>出たときに、**(RUN)**ボタンを<sup>お</sup>押すことによりゲームはスタートします。



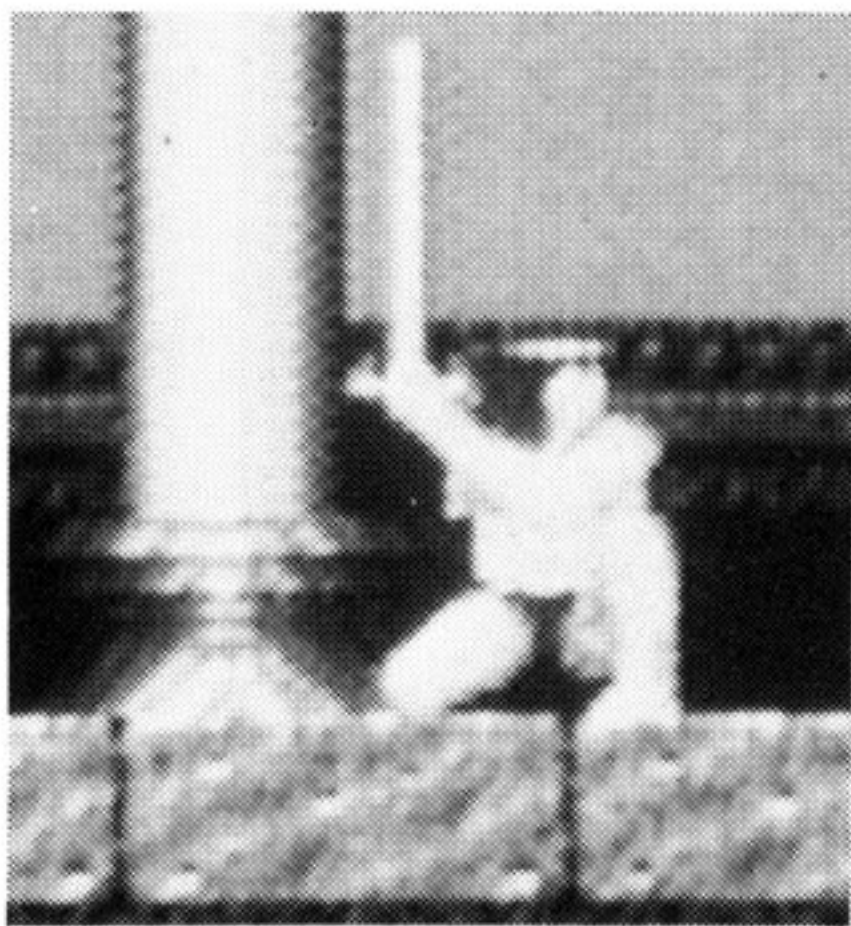


# コントロール方法



## +ボタン

みぎ お みぎ いどう  
右に押すと右に移動します。  
ひだり お ひだり いどう  
左に押すと左に移動します。  
した お  
下に押すとしゃがみます。



## RUNボタン

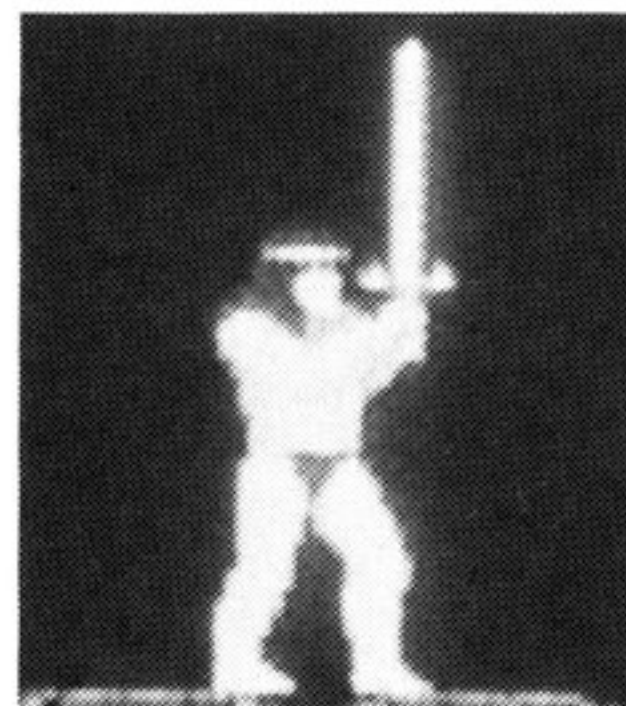
し  
ゲームスタート時に  
しよう ぼうだん  
使用。ボム (爆弾)  
つか  
を使います。

## SELECTボタン

ちゆう  
ゲーム中はポーズ  
いちじていし つか  
(一時停止)に使いま  
す。RUN と同時に  
お どうし  
押すとリセットされ  
ます。

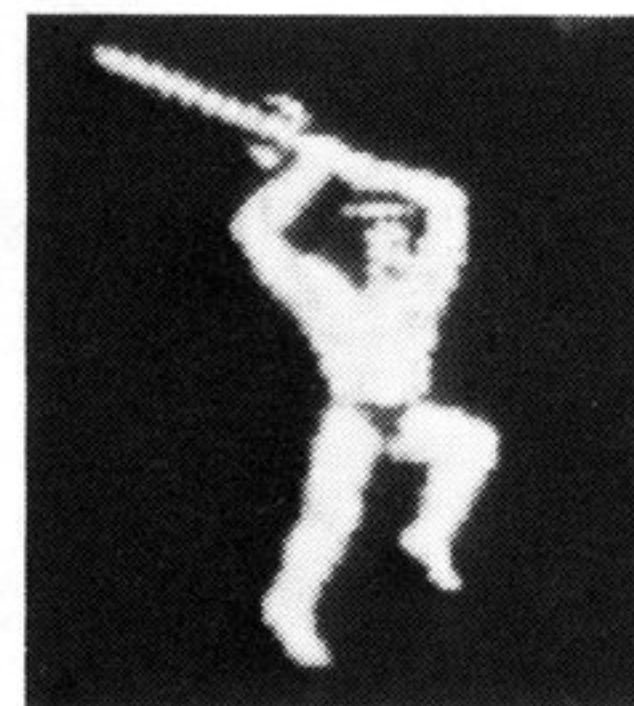
## IIボタン

こうげき  
攻撃します。



## Iボタン

ジャンプします。





## ポーズ(一時停止)／リセットの方法

ポーズ：ゲーム中に(SELECT)ボタンを押すとポーズがかかります。

リセット：(RUN)ボタンを押しながら(SELECT)ボタンを押すと、リセットされます。

## コンティニューの方法

コンティニューは、ゲームオーバー後、画面に表示されているとおり、(RUN)ボタンを押すことによって行います。但し、コンティニューは3回までです。

## ワンポイントアドバイス










①敵を1匹ずつ、ていねいに倒していきましょう。

②ジャンプは慎重に。

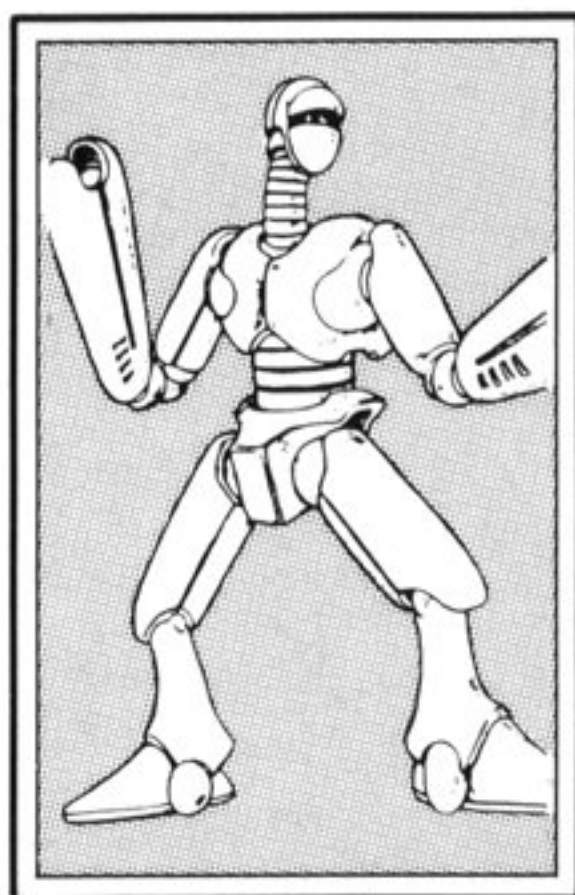
③敵の行動パターンをよく見て攻略しよう。



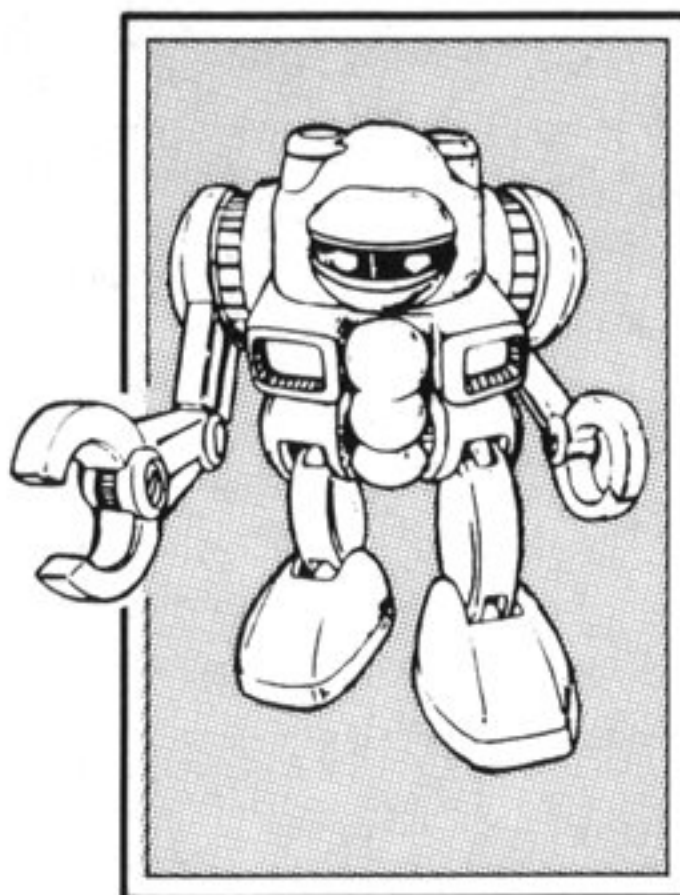
# アイテム

体カゲージUP	体力回復①	体力全回復	1UP	7UP
				
鎖 鎌	ボ ム	斧	剣	
				

# 敵キャラ



▲古代ロボ「バターネ」  
魔吸力により、動き出した古代マシン。不気味な音とともに繰り出すアームハンマーは破壊力がある。



▲小型ロボ「トポ」  
ホーミング弾を備えた等古代小型マシーン。人体探査装置が内蔵されているので、シツコク追って来る。



▲「タイードラゴン」キーン  
魔宮を守る近衛兵。古い書物には、魔龍と記されている。魔を凝縮してはく火の玉には要注意。



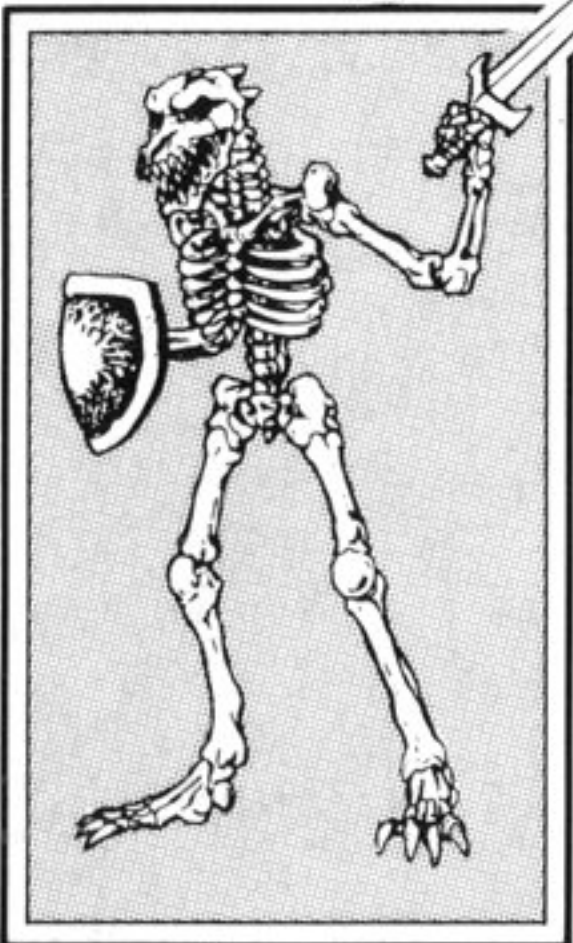
魔界の雑兵。身体を切断されても追つて来る闘争心は不気味である。実は、ドロダムに殺された人々の魂の合成体である。

### ▲ゾンビ「ケケ」



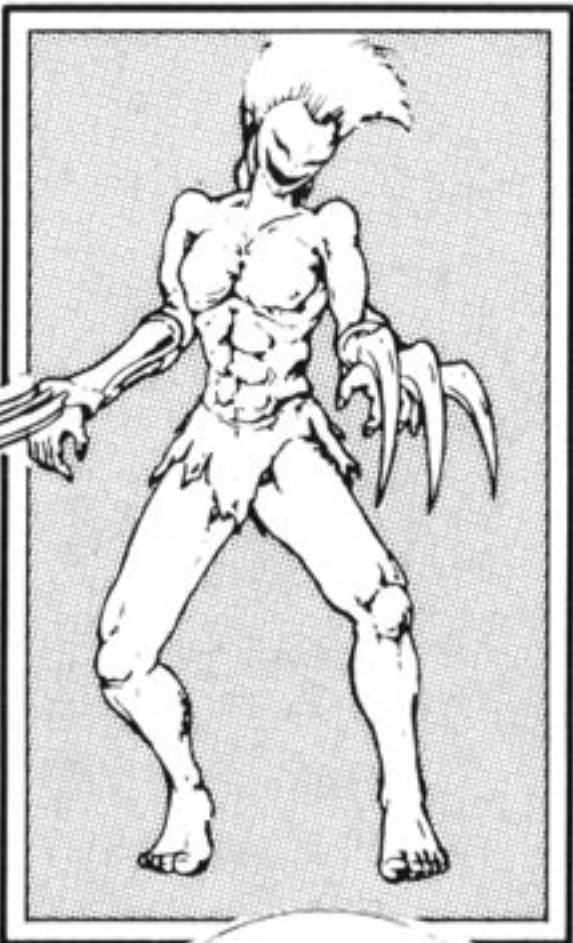
魔界最強兵団。その攻撃力、耐久力、組織力を合わせた総合力は他を圧倒する。人々の悲痛な叫びを喰らうといわれている。

### ▲ガイコツ兵「ノーマロックス」



魔界の暗殺者。身の軽さはバツグンである。俊敏な動きから繰り出す攻撃は、誰もがかわしきれないという。

### ▲ソルジャー「パンフマン」



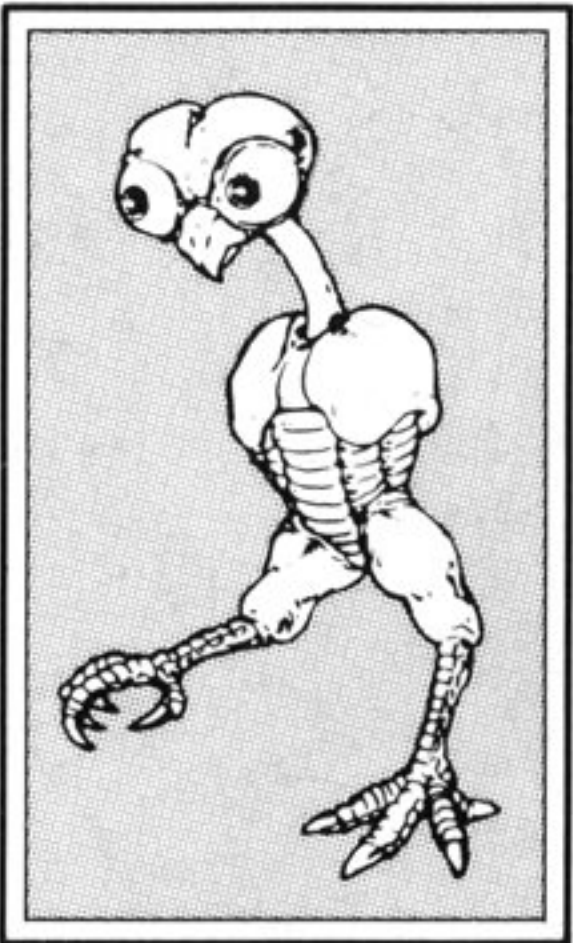
自分の3倍もある鉄球を振り回す怪力をもつ。魔界六將軍の一人。彼の魔がどのように使われるかは定かでない。

### ▲3面ボス「アイアンパンク」



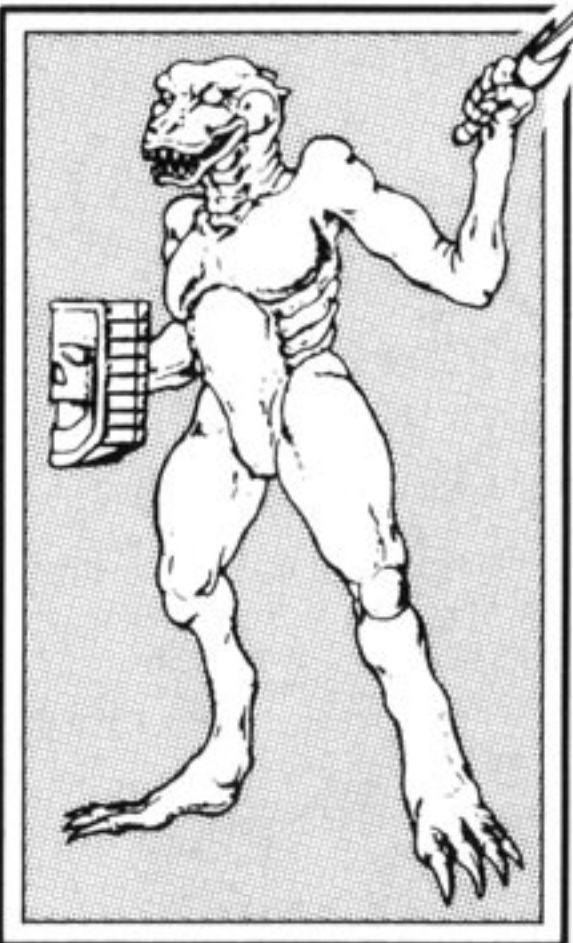
魔王ドロダムのペット。気が荒く、一度怒ると手に負えない。くちばしによる一撃は、魔界一という。

### ▲エイリアン「カンク」



魔を集中すると一瞬、身体全体に血の粘膜がはられ、どんな攻撃もはねのける。リーチのある腕から振りおろされる剣は、間合いがつかみづらい。

### ▲ガードロックス



魔界六將軍の一人。魔界一の重い身体をもつ。ふだんは石像のようであるが、彼の魔はその重い身体を自由自在に操るところにある。

### ▲2面ボス「クラブドゲネシス」



魔に心を犯されてしまったフェアリー。本来の姿からは想像もつかない醜い心を持つ。

### ▲フェアリー「マーニー」



攻撃力はゼロに近いが、その羽ばたきは強風を呼ぶ。他の者との複合攻撃を得意としている。

### ▲「ウモリ女」「ウイウイ」





## 質問について

「暗黒伝説」の質問は他のゲームソフトのヒント同様に電話などでは、お答えで  
きません。質問がある場合、返信用封筒（62円切手を貼り、住所、氏名を書く）  
を同封の上、

●ゲームがどこまで進められたかを具体的に（面数、武器など）●質問の内容●  
住所、氏名（ふりがな）、電話番号を明記し、お送り下さい。返事は、質問の内容  
により時間のかかる場合がありますのでご了承下さい。

〒151 東京都渋谷区千駄ヶ谷2-8-16 ビクター音楽産業株式会社 ニューメディア開発部「暗黒伝説」係

発売元：



**Victor ビクター音楽産業株式会社**

© RED/ATLUS. © 1990 VICTOR MUSICAL INDUSTRIES, INC.