

**HF**  
system

PC Engine

**Vol.43**

©1991 HUDSON SOFT

バックアップ  
メモリ  
対応ソフト



HUDSON GROUP  
**HUDSON SOFT**®

ニュートピア II

**HuCARD**

このたびは、ハドソンのHuCARD、“ニュートピアⅡ”を

お買い上げいただき、誠にありがとうございました。

ご使用の前に、取り扱い方、使用上の注意等、この「取扱説明書」をよくお読みいただき、正しい使用方法でご愛用ください。なお、この「取扱説明書」は大切に保管してください。

**1** 精密機器ですので、極端な温度・湿度条件下での使用や保管、および強いショックを避けてください。また、カードを無理に折り曲げたりしないでください。

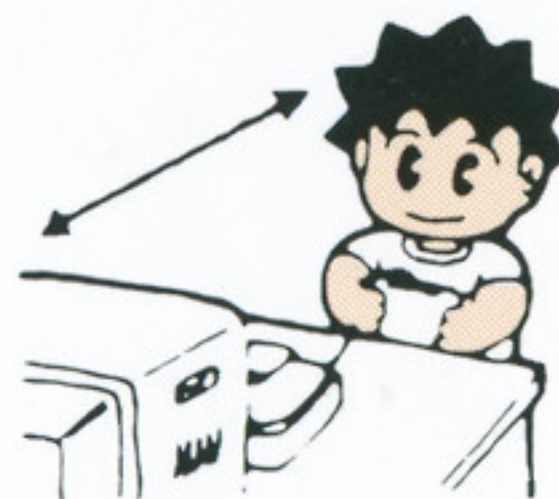


**2** 端子部に触れたり、水にぬらす等して汚さないでください。故障の原因となります。



**3** 端子部が、もし汚れたときは、やわらかいガーゼ、またはエチルアルコール（消毒用アルコール）を染み込ませたガーゼで軽くふいてください。

**4** テレビ画面からは、できるだけ離れて（2メートル程度）プレイしてください。



**5** 長時間プレイする場合は、健康のため、1時間ごとに5～10分の小休止をとってください。

※リセット方法

ゲーム中にRUNボタンを押しながらSELECTボタンを押すと、ゲームを最初からやりなおすことができます。

**HuCARD**はHE<sup>せんよう</sup>専用のゲームカードです。

※品質には万全を期していますが、万一製品に当社の責任による不都合がありました場合、新しい製品とお取りかえいたします。それ以外の責任はご容赦ください。※このソフトを当社に無断で複製すること、及び賃貸業に使用することを禁じます。

# Legend of new generation.



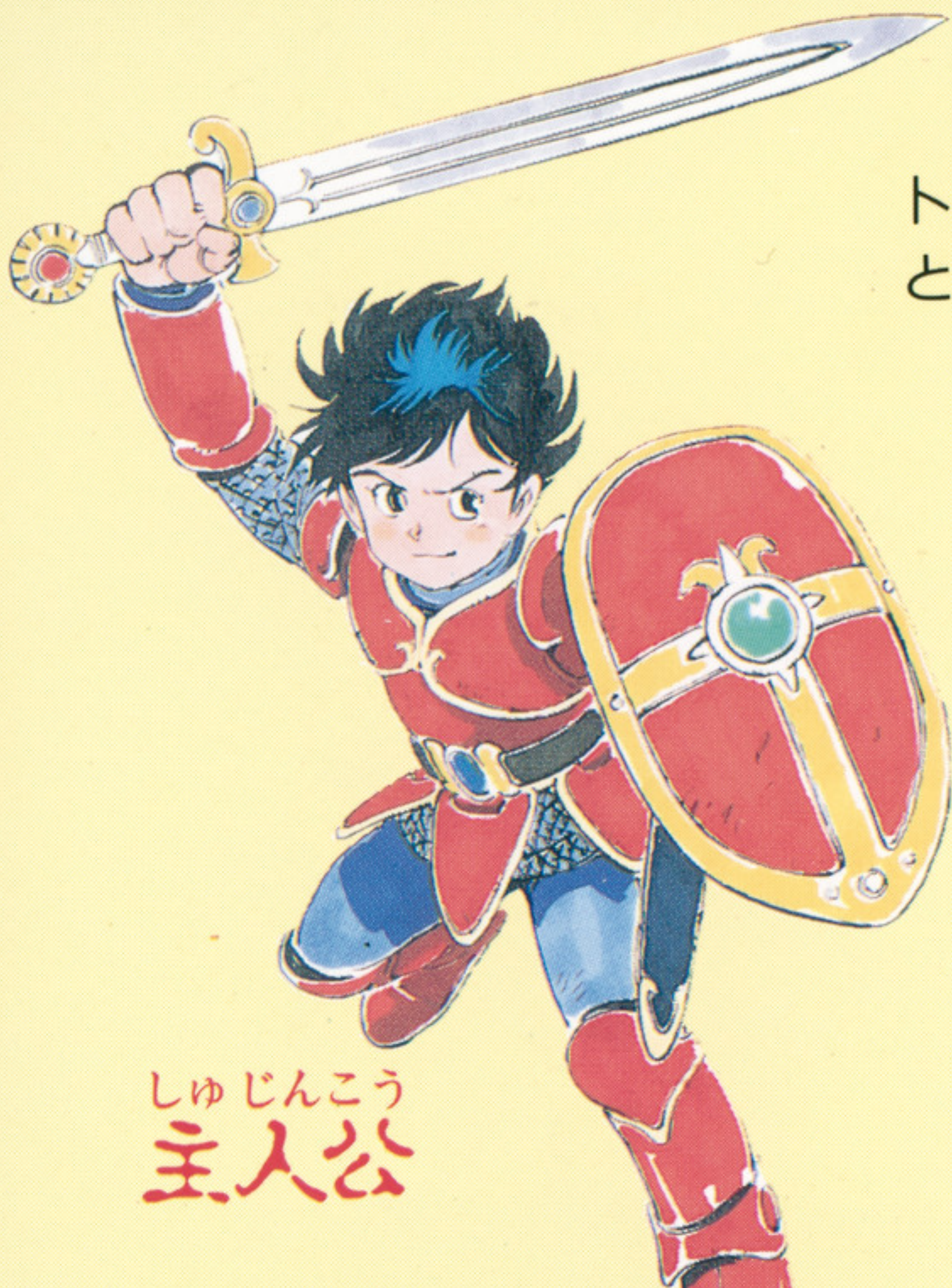
いにし<sup>い</sup> につた<sup>つ</sup> しょもつ<sup>し</sup> によれば、かつて、こっきょう<sup>こ</sup> 国境も  
あらそ<sup>あ</sup> 争いもなし へいわ<sup>へ</sup> 平和な らくえん<sup>ら</sup> 楽園があつたと言う。  
そこは、「ニユートピア」と呼ばれ、よ<sup>よ</sup> 人も ひと<sup>ひ</sup> ようせい<sup>よ</sup> 妖精も  
ようじゅう<sup>よ</sup> 妖獣も さべつ<sup>さ</sup> 差別なく、それぞれが のぞ<sup>の</sup> もり<sup>も</sup> いずみ<sup>い</sup> 望む、森や泉で  
へいわ<sup>へ</sup> 平和に くら<sup>く</sup> 暮らしていた——が...

## もくじ

キャラクター紹介 <sup>しょうかい</sup> .....	4P
操作法 <sup>そうさほう</sup> .....	6P
全体マップ <sup>ぜんたい</sup> .....	8P

アイテム.....	10P
ゲームの進行 <sup>しんこう</sup> .....	13P
モンスターマニュアル.....	14P

# しょう かい キャラクター紹介

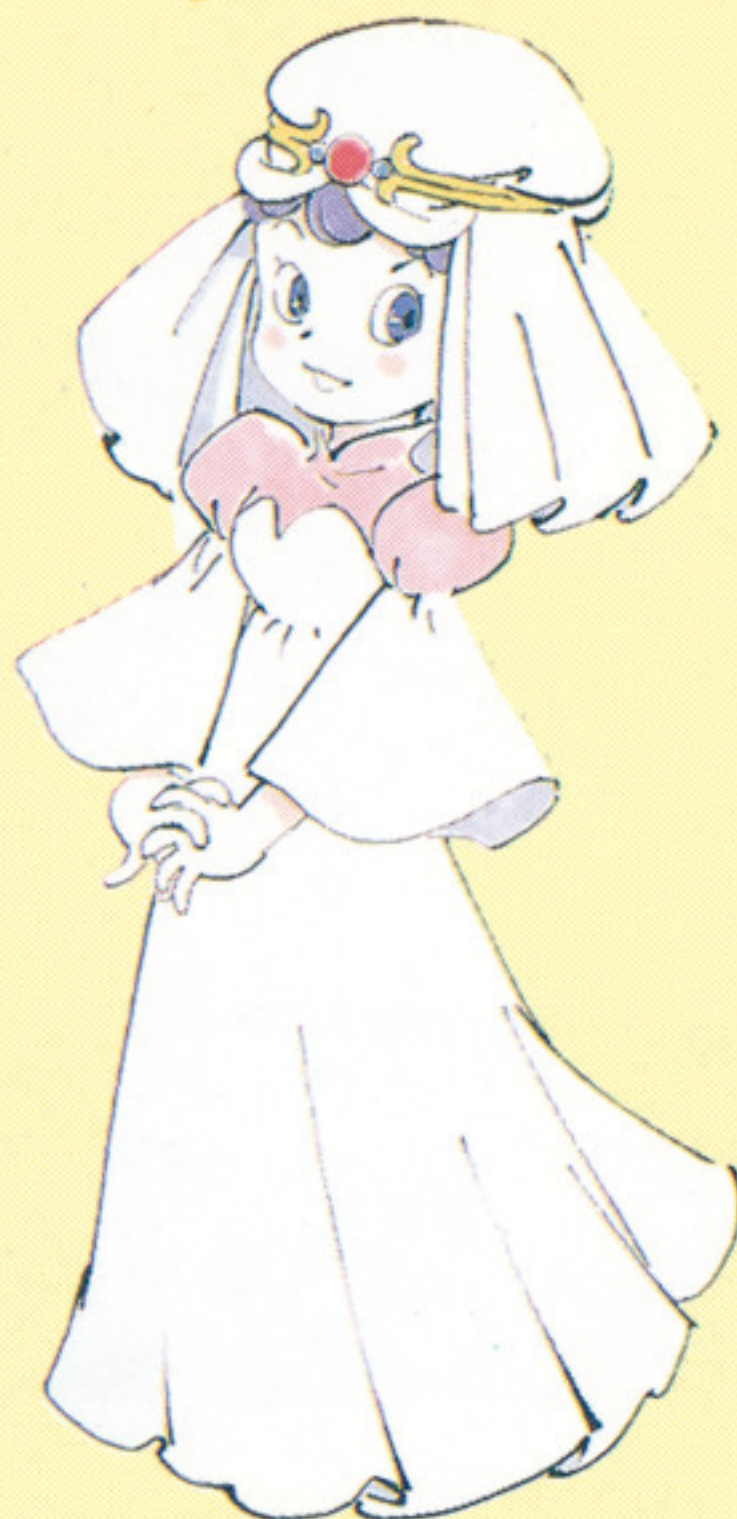


しゅじんこう  
主人公

でんせつ けんし  
伝説の剣士マルドゥークの  
ち ひ ぜんさく しゅじんこう  
血を引く、前作の主人公フレ  
イの息子で、異境の迷宮に消  
えた父を探し求める。再び恐  
怖に怯えるニュートピアの人  
達を救う為、闇の皇帝ラファ  
エルに立ち向かう！

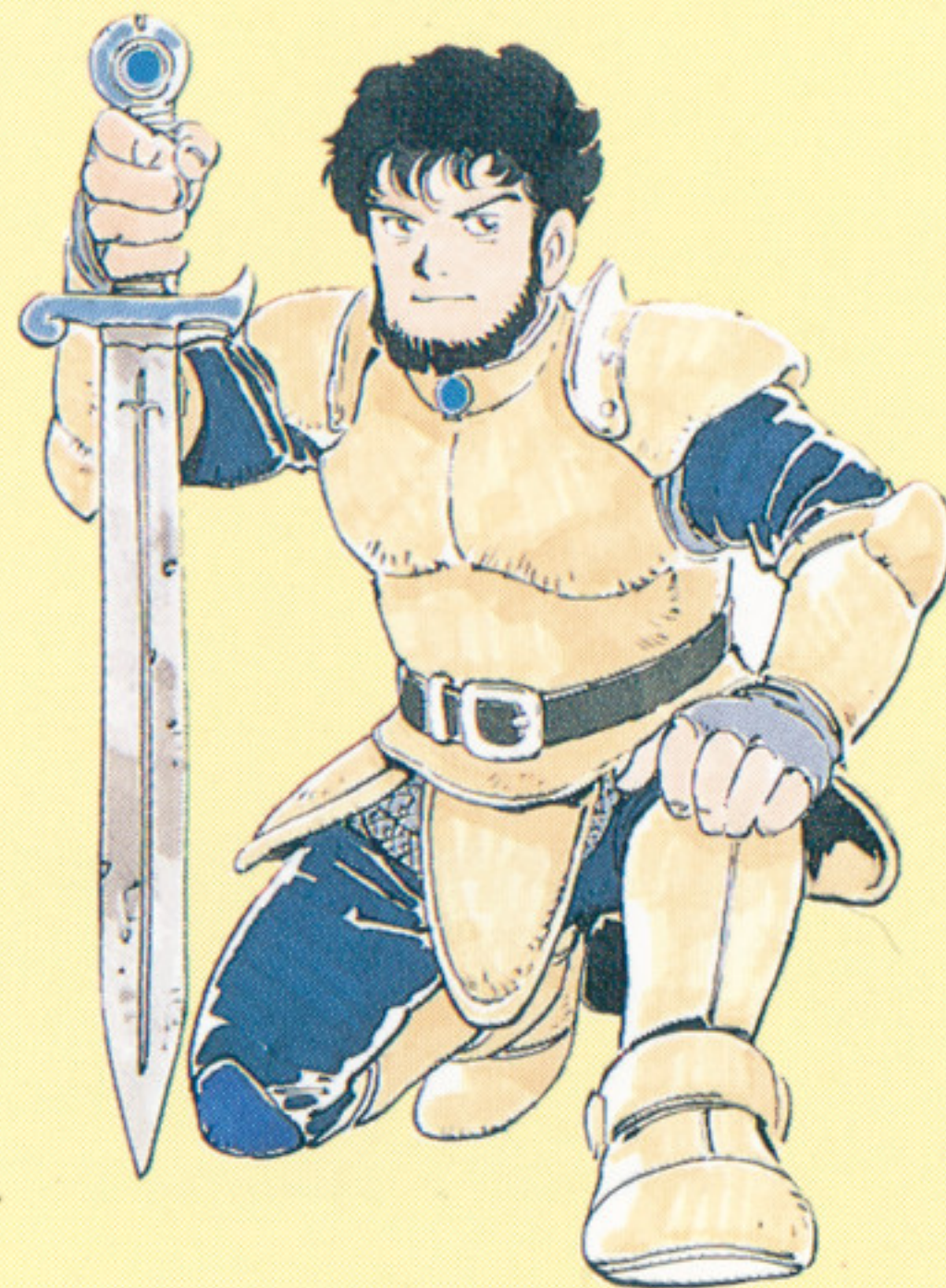
まもの おそ どうくつ じめん なか すがた かく  
魔物を恐れて、洞窟や地面の中に姿を隠したニュー  
トピアの人々。あなたは、伝説の剣士の血を引く勇者  
として、闇に閉ざされた世界を救う為に旅立ちます。

マーナ



でんせつ だいじんぐう  
伝説の大神宮ポー・  
ラムエルの子孫。母ラ  
ラン姫の意志を継ぎユ  
リウスの神殿を司る。

フレイ



しゅじんこう ちち ぜんさく  
主人公の父。前作で  
ニュートピアに平和を  
取り戻した英雄。異境  
の迷宮で行方不明。

← <sup>かじや</sup>鍛冶屋 <sup>ストス</sup>ストス

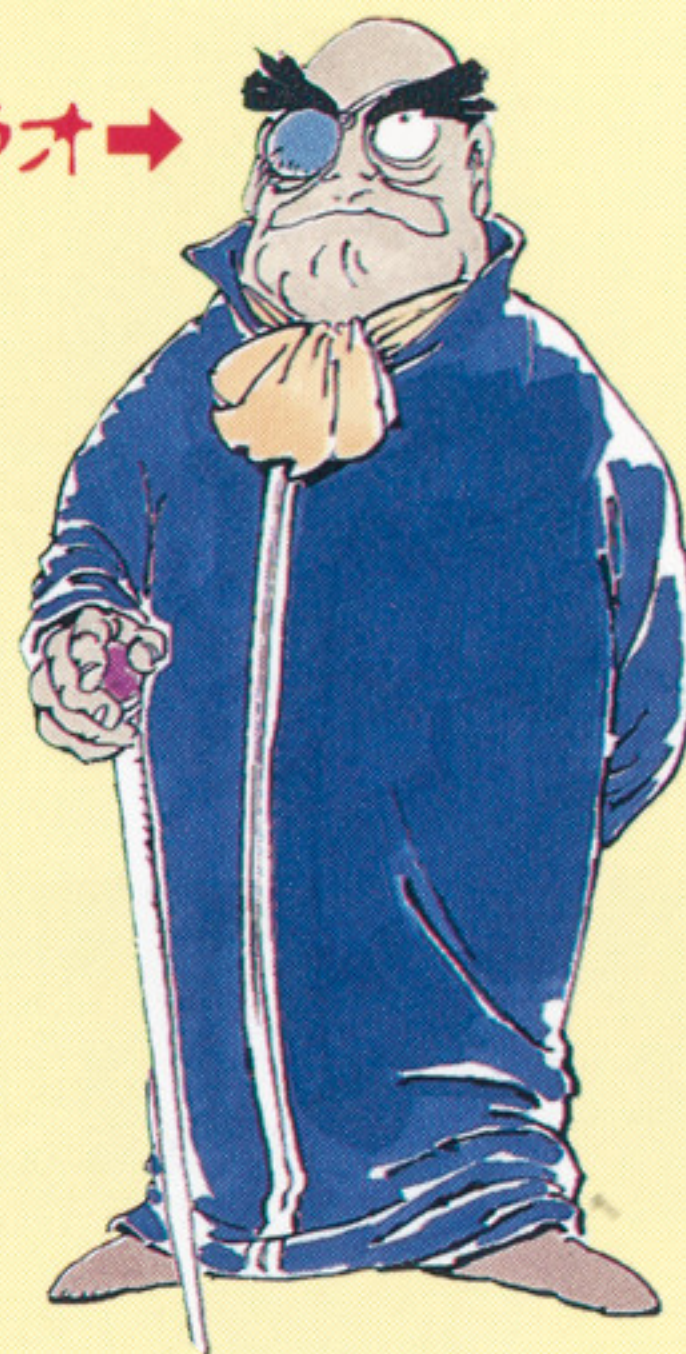
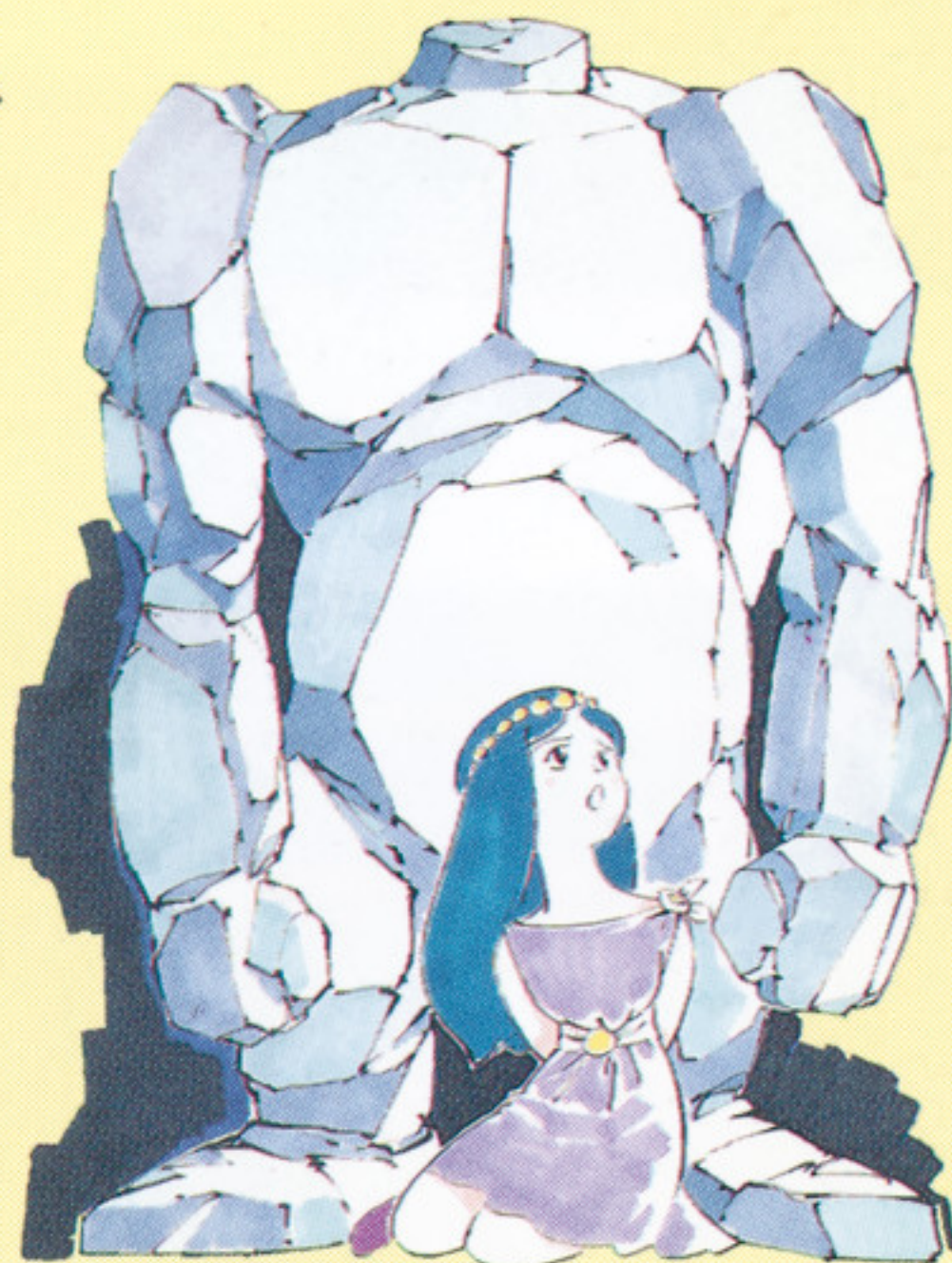


「ニュートピア」の世界には、勇者であるあなたがこれから出会う人々があります。彼らは、あなたを助け、あなたが真のマルドゥークの剣士となるべく導いていくしてくれることでしょう。

← <sup>みず</sup>水の <sup>ようせい</sup>妖精



← <sup>いにし</sup>古えの <sup>ぎじゆつしゃ</sup>技術者 <sup>ラオ</sup>ラオ



← <sup>とら</sup>捕われの <sup>しょうじよ</sup>少女と

<sup>こり</sup>氷の <sup>きよじん</sup>巨人

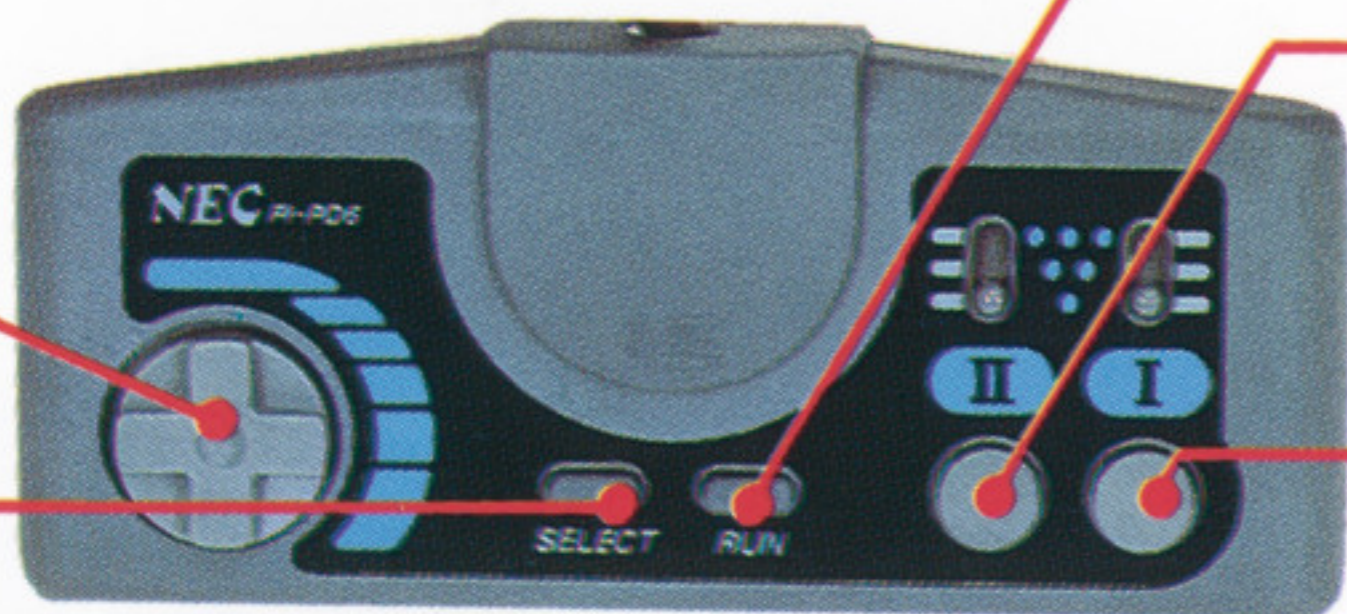
← <sup>やみ</sup>闇の <sup>こうてい</sup>皇帝 <sup>ラファエル</sup>ラファエル

人々の心に邪心や恐怖がある限り滅びないといわれる伝説の魔王。前作で勇者フレイに倒されたが、平和の裏に潜む闇をかぎつけて復活し、ニュートピアの人々を苦しめている。

# 操作方法

## 方向キー

プレイヤーの移動や、サブ画面でのアイテム選択に使用します。



セレクトボタンは使用しません。

## RUNボタン

メイン・サブ画面を切り替えます。

## IIボタン

セレクトしたアイテムを使う時に使用します。

## Iボタン

剣を使って敵を攻撃する時や、会話を進行させる時に使います。



## 画面の見方

- I 現在使っている剣が表示されている。
- II 現在IIボタンで使えるアイテムと所持数が表示される。
- LIFE プレイヤーのライフの上限と、現在の状態が表示される。やられるとハートが減るぞ。
- GOLD 現在持っているゴールドの金額。

## サブ画面の見かた



### セレクトアイテム

ほうこう せんたく  
方向キーで選択、①ボタンで使用するアイテム。

### ホールドアイテム

にゅうしゅ じ どうてき そうび  
入手後、自動的に装備されるアイテム。

### コンパス

めいきゅう なか  
迷宮の中で、ボスのいる方向を指し示し、近くな  
ってくると、アラーム音で教えてくれるぞ。

### クリスタルとキー

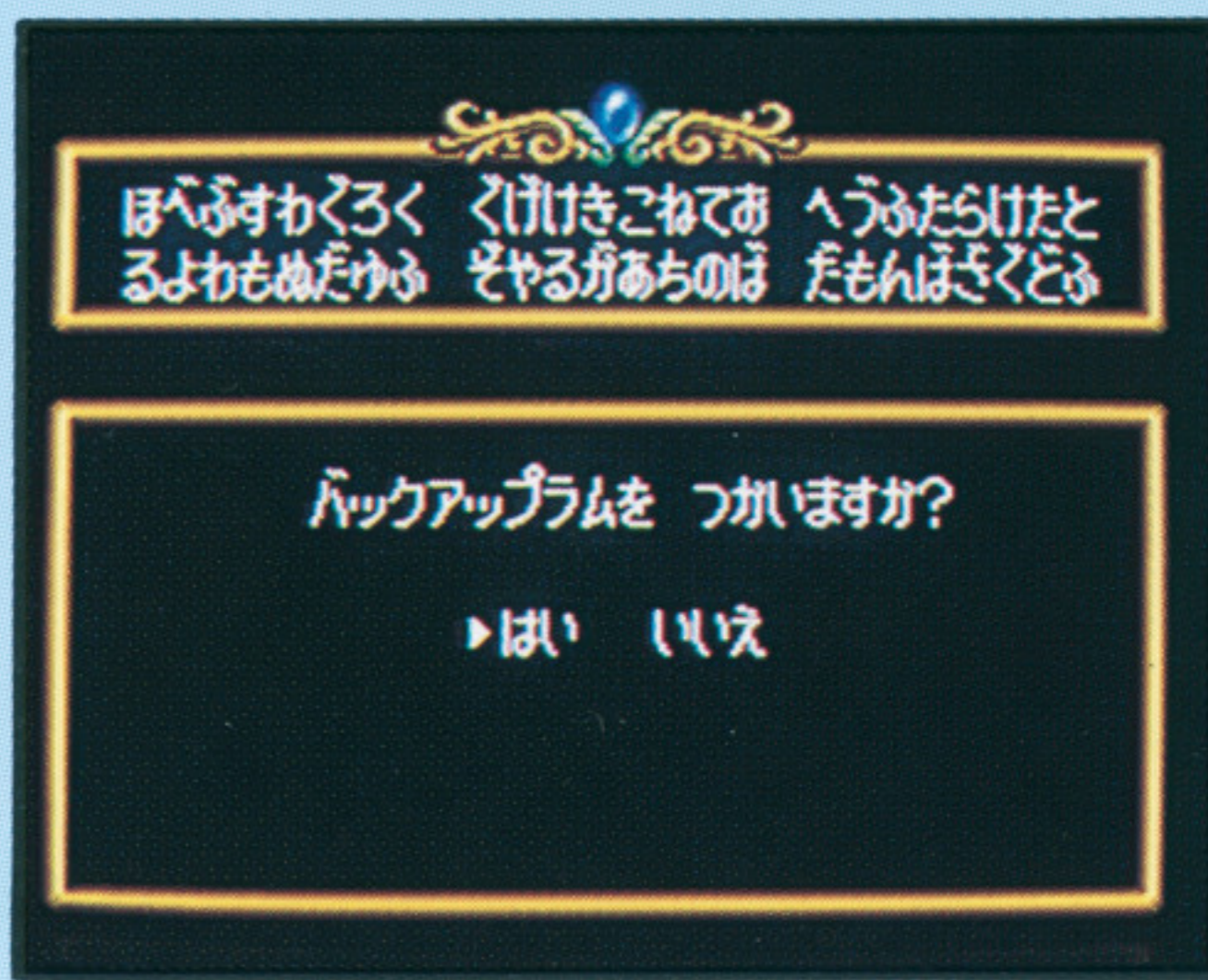
めいきゅうない と  
クリスタルを迷宮内で取ると、  
めいきゅう なか ぜん うつ だ  
迷宮の中の全マップが映し出さ  
れるのだ。キーはボスのいる部  
や 部をあけるために必要だ。

### マップ

めいきゅうない すす  
迷宮内で進んできたところが、  
じ どうてき  
自動的にマッピングされる。現  
ざい ば しょ あお しめ  
在いる場所は青で示されている  
ところ  
所だ。

## セーブ&コンティニュー

このゲームは「天の声Ⅱ」「C  
D-ROM<sup>2</sup> インターフェイスユニ  
ット」「パスワード」の3つの方法  
でセーブとコンティニューをする  
ことができます。パスワードを聞  
いておくか、「天の声Ⅱ」「インタ  
ーフェイス」がある場合は、バッ  
クアップラムを使うと答えれば、  
その状態から再開できます。

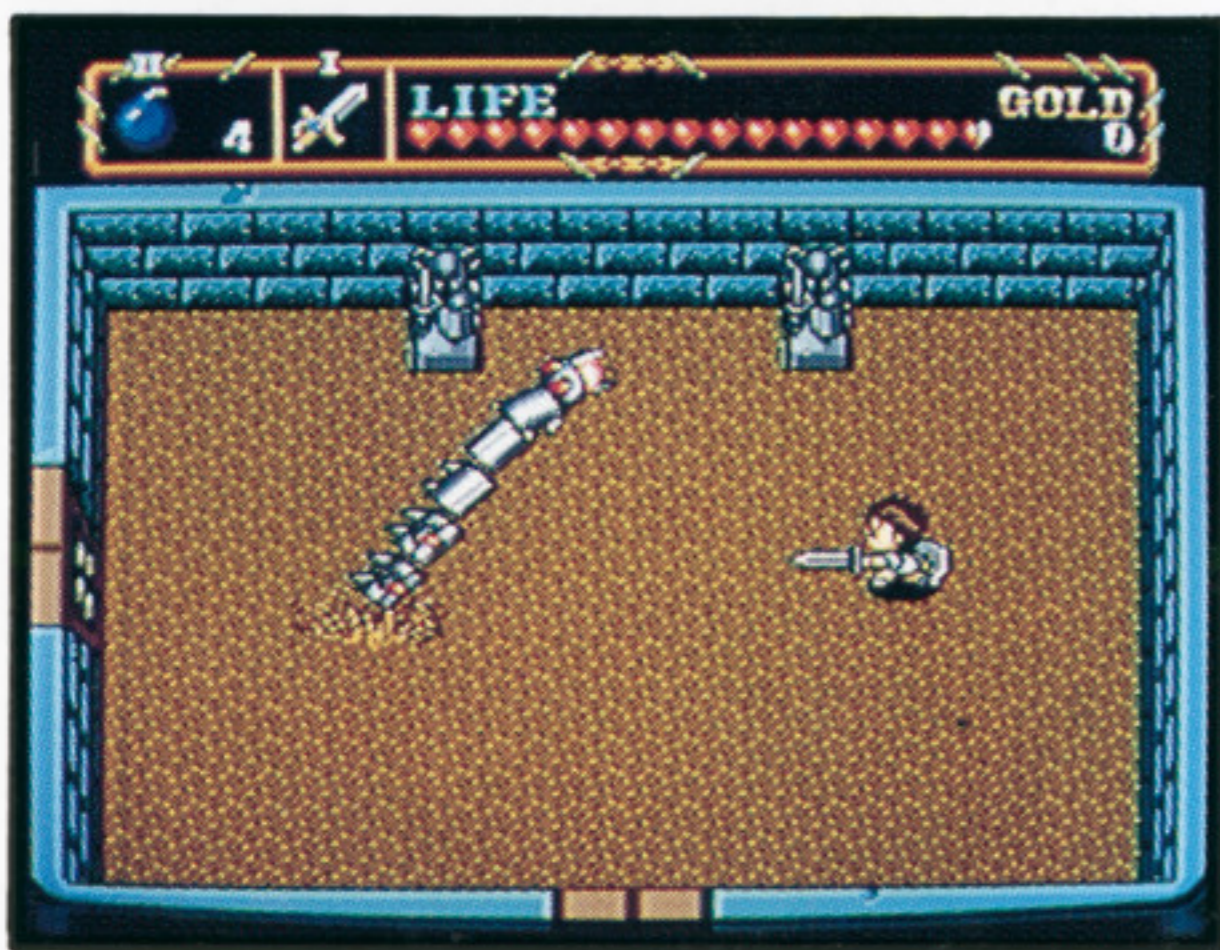


ニュートピア  
NEUTOPIA

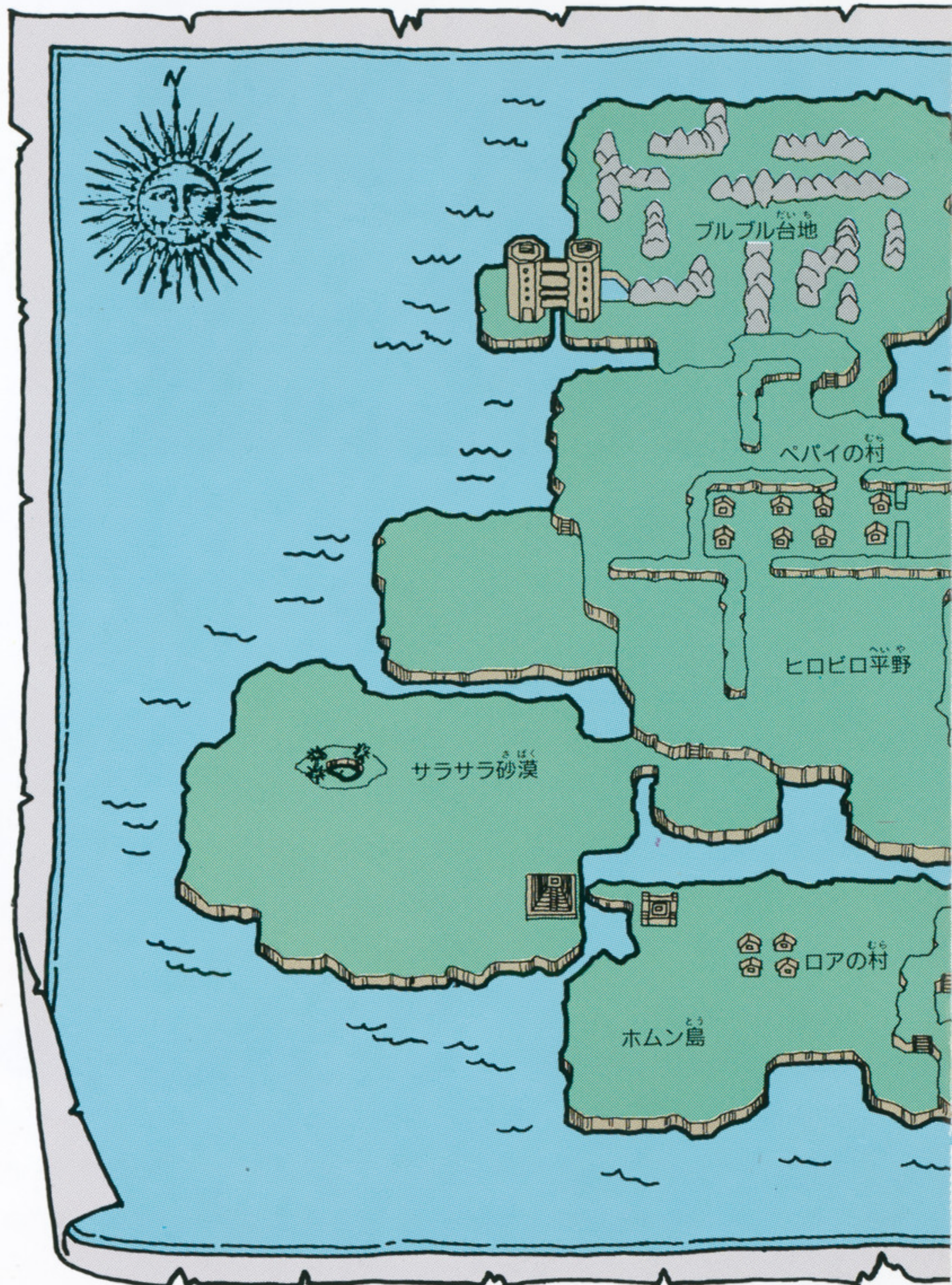
「ニュートピア」の<sup>こうだい</sup>広大な<sup>せかい</sup>世界。  
 プレイヤーは、<sup>すがた</sup>姿を<sup>かく</sup>隠した<sup>ひとびと</sup>人々  
 を<sup>さが</sup>探し出し、<sup>あつ</sup>集めた<sup>じょうほう</sup>情報やアイ  
 テム、コンパスをもとに<sup>めいきゅう</sup>迷宮に  
 向かい、<sup>む</sup>秘宝を<sup>ひほう</sup>守る<sup>まも</sup>ボスと<sup>たいけつ</sup>対決  
 します。



← アイテムをうまく使っ  
 て戦おう。

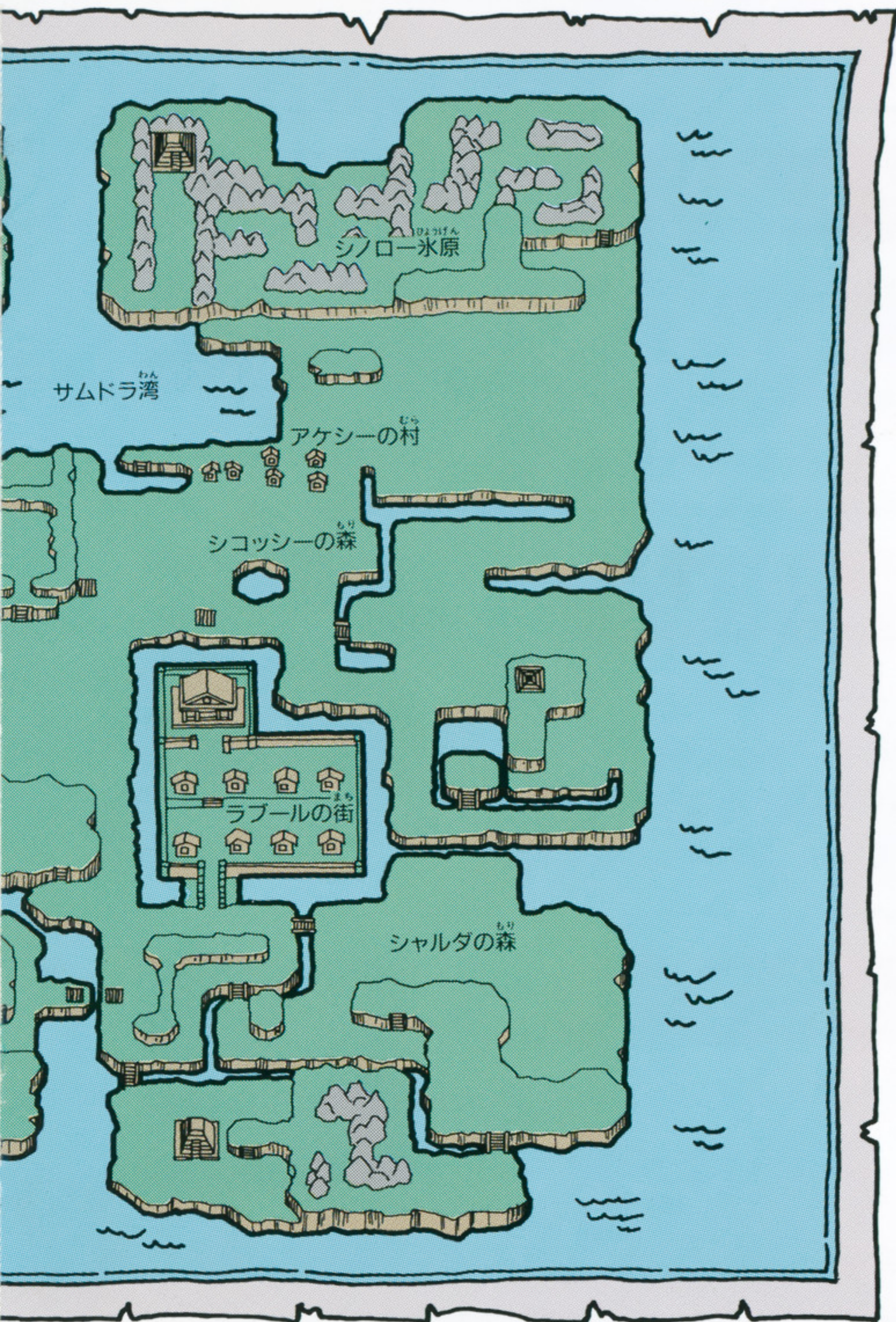


↑ <sup>めいきゅう</sup>迷宮の<sup>おく</sup>奥には必ず<sup>かなら</sup>ボスが<sup>そんざい</sup>存在する。  
 カギがないとボスの<sup>へや</sup>部屋には<sup>つ</sup>たどり着  
 けないぞ!!





ぜん たい  
Ⅱ 全体マップ



ゴールドをためよう

	ぎん 銀	か 貨	ゴールド 10G。
	きん 金	か 貨	ゴールド 50G。
	ドル袋	ぶくろ はいた袋。	ゴールド 100G

段が現れた！  
→ 岩を動かすと階段が現れた！

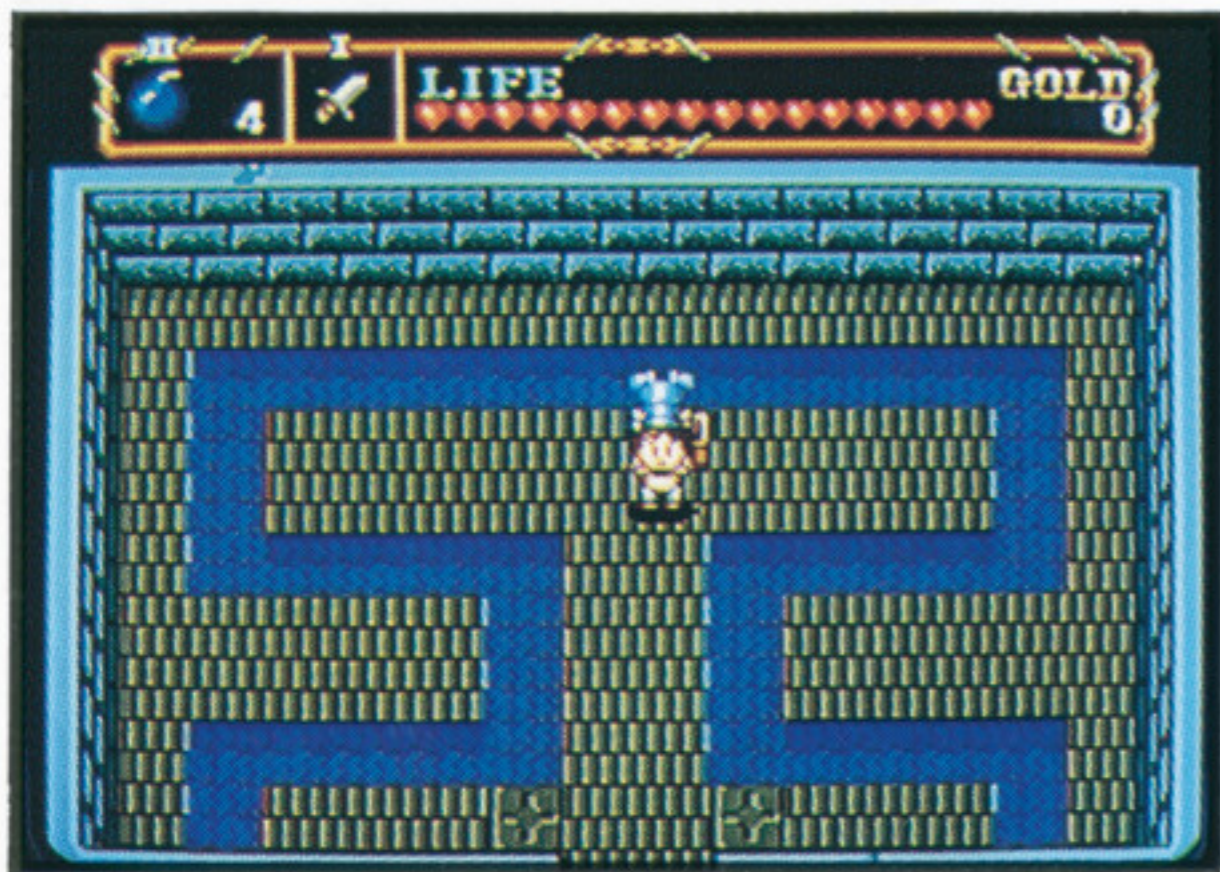


← 敵を倒すと扉が開くことも。

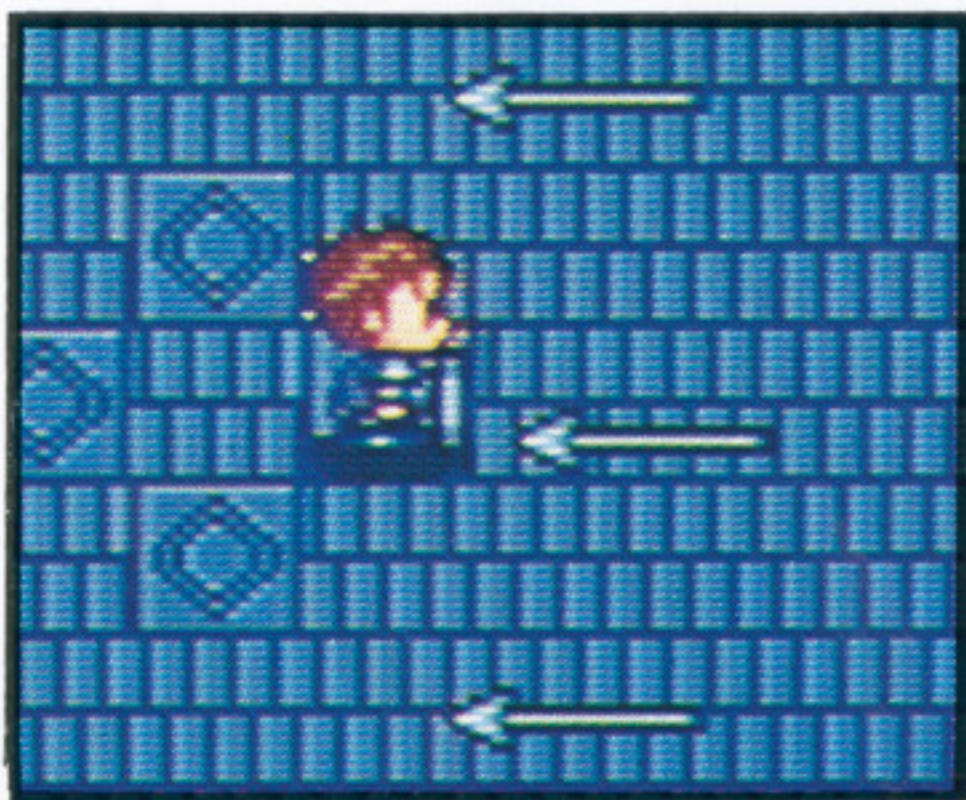
ニュートピアの世界では、多くの仕掛けや隠し扉があります。爆弾で壁などを壊す、石を動かす等で見つける事が出来ます。あやしいと思ったらいろいろ試してみましよう。

# アイテム

プレイヤーがニュートピアを  
探検するのに必要なさまざまな  
アイテム、強い武器・防具を手  
に入れる事はもちろん、その他  
のアイテムを最大限に活用すれ  
ば、ゲームの進行がぐんと楽に  
なるはずです。爆弾と薬はお店  
で買うことができます。



↑ 新しい防具を手に入れた。防御力がアップしたぞ！



← 強い盾は、敵の矢などを跳ね返すよ。

## けん 剣

新しく強力な剣を見つけるごとに  
最初に持っている剣からどんどん  
パワーアップする。自動的に装備  
されるので、後で弱い剣があっても装備できない。



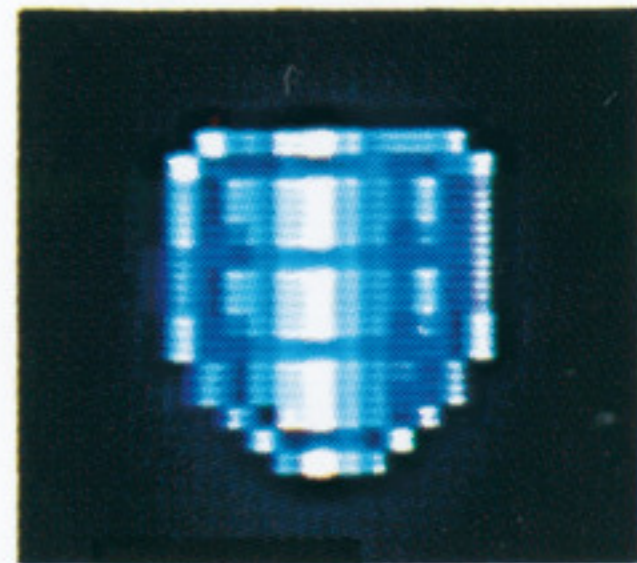
## よろい

よろいも、新しくパワーアップする  
ごとに、敵から受けるダメージ  
を減らすことができる。剣と同じ  
く、自動的に装備されるのだ。



## たて

最初の盾から、パワーアップする  
ことにより敵のくり出す矢や火の  
玉、岩などを跳ね返せるようになるぞ。



# た その他のアイテム

→サブ画面で選択して  
②ボタンで使うことができる。一度使うとなくなるものと、何度でも使えるものがある。



## まほう つばさ 魔法の翼

最後にパスワードを聞いた  
場所に帰ることが出来るし、  
迷宮内でも使えるぞ。



## ばく だん 爆弾

主に壁をこわすのに使うん  
だけど、敵を倒すのにもか  
なりの威力を発揮するよ。



## ひか 光りごけ

暗闇の迷宮を明るく照らし  
てくれる。手に入れば何  
度でも使えるのだ。



## くすり 薬

ライフを全回復できる。2  
個まで持て、1個は緑色、  
2個目は赤色で表示。



## ブーメラン

投げるとその位置に戻って  
来る武器。受け取りそこね  
るとなくなってしまう。



## まほう ゆび わ 魔法の指輪

画面上の敵を弱い敵に変身  
させる。ボスキャラなど、  
効かない敵もいるぞ。



## フレイル

伸縮し、振り回すことが出  
来る武器。使うごとに10ゴ  
ールドずつ減っていくぞ。



# 魔法の杖

魔法の杖を手に入れると、それぞれの杖によって、①炎②風③雷の3種類の攻撃魔法を使うことが出来るようになります。魔法はライフがある限り何度でも使用でき、プレイヤーのライフ（ハートの数）によって威力が変化します。ライフ残量に注意しながら、魔法を上手く使いこなして下さい。



←魔法が使えれば、戦闘がかなり楽になるぞ！

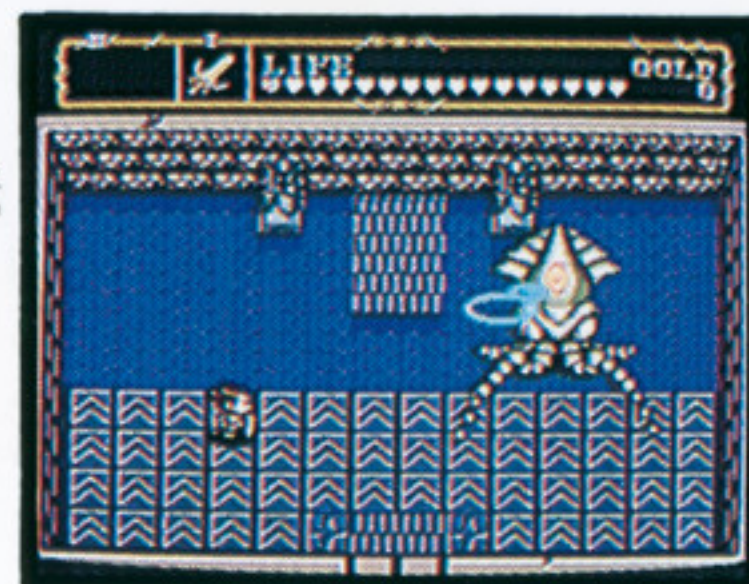
## 威力はライフ(ハートの)状態で変化する

	♥が1~5個 LEVEL 1	♥が5.5~10.5個 LEVEL 2	♥が11~16個 LEVEL 3
<b>炎の杖</b> 	進行方向に火の弾を飛ばしてゆく。威力はそこそこ、と言ったところ。	進行方向に火柱が走ってゆく。離れた敵を倒すのに便利。	かなり遠くまで火柱が走って敵を貫通し、少しの間燃え続ける。
<b>風の杖</b> 	進行方向をたつまきが行ったり来たりして敵にダメージを与える。	進行方向に大きな風を起こすことができる。かなりの威力だぞ。	プレイヤーの周囲が回転する。向かう所敵なしだ。
<b>雷の杖</b> 	進行方向に雷を発射して敵にダメージを与えるぞ。	進行方向の前方と後方に雷を発射する事が出来るのだ。	プレイヤーの前後左右に雷がほとばしり、敵を打ちのめす。

# ゲームの進行

ゲームが始まったら、まず隣に住む老人に会って、旅の仕度をととのえてもらおう。近くには入り口がたくさんある。片っ端から入ってみて情報を集めよう。

→ お父さんが……



↓ ガンガン敵を倒してお金をためよう。



↑ 薬はいつも持ち歩いた方がいい。

フィールドに出たとたん、モンスター達が襲いかかってくる。敵の動きのパターンを早く覚えよう。



↑ 命の修業憎。ライフの最大値がアップしたぞ。

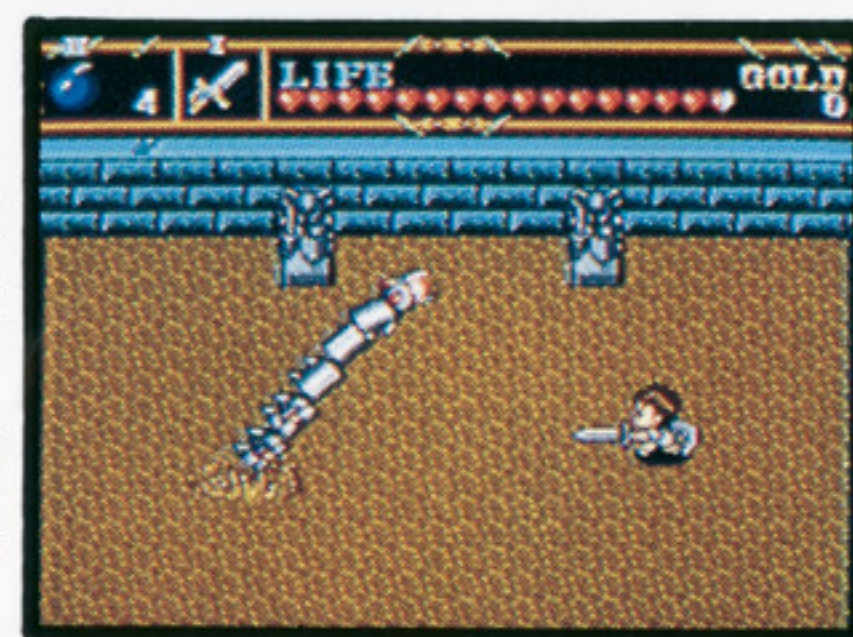
## ワンポイントアドバイス

真っ向からぶつかってくる敵にはこの方法が有効。壁に向かって敵を切りつけ、跳ね返ってきた所にもう一撃。ラクラク倒せるぞ。



迷宮に入ったら、まずクリスタルを捜そう。あやしげな壁という壁は、爆弾を仕掛けてみる。隠し部屋や通路があるから、マップを頼りにキーを見つけて、奥の大部屋で迷宮のボスと対決だ！

↑ 最初の迷宮のボス。倒した後に秘宝が……



# モンスターマニュアル

		ち 地	じょう 上		
トレント			木に化けていて、近づくと背後から迫ってくる。	スコープイオンマン	
シャドウナイト			鎧で身を固めた武器のない騎士。体当りしてくるぞ。		地上をはい回り、体当たりしてくる。少し手強いぞ。
ストマン			方向を定めて岩を投げつけてくる。早めに倒そう。	フアラー	
スコープイオンマン			笑いながらピョンピョン跳ね回るイヤなやつ。	ドグマ	
フアラー			歩きながら、口から炎をはいてくる怪物だ。		いきなり砂の中から現れて引きずりこむ蟻地獄だ。
ドグマ			ある歩いている、時々羽を広げて空中を飛び回るのだ。	フィッシャーマン	
フィッシャーマン			歩きながらいきなり矢を放ってくる。要注意だ。		

主人公の行く手を阻み、次々と襲いかかってくるモンスター達。矢を放つものや、魔法を使うものなど、強敵を紹介します。プレイの参考にして下さい。

地 下

スケルトン



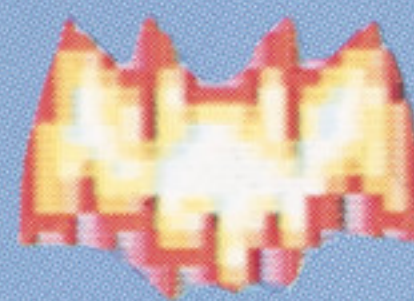
剣と盾を持って体当たりしてくる。魔法は効かないぞ。

ウィザード



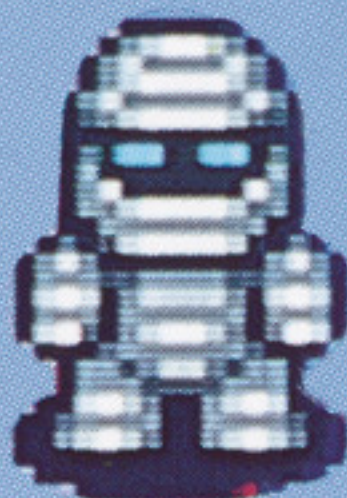
消えたり現れたりする。稲妻を放ったりもするよ。

ファイヤーバット



ちょこまかと飛び回り、火の玉に姿を変えたりする。

アミー



ひたすら前進を続けて攻撃してくるミイラ怪人。

ウルフェン



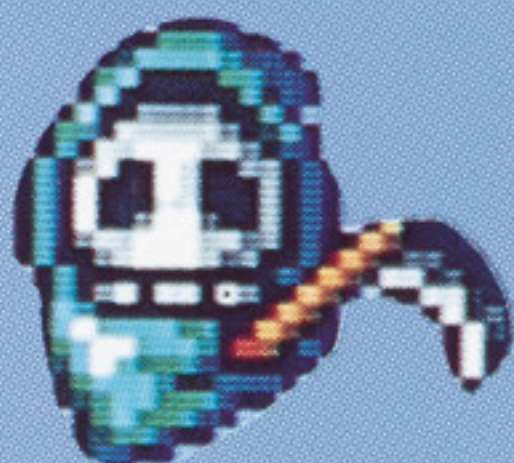
小ジャンプと大ジャンプを繰り返し迫ってくるぞ。

ボーガンナイツ



歩きながら、いきなり矢を放ってくる騎士だ。

デーモン



突然現れて、鎌を投げてる。かなり手強いぞ！

パピイドラゴン



ちよろちよろ歩き回りながら、炎を吹く怪物。

サイクロプス



地面を棍棒で叩いて動きを止め、攻撃してくるぞ。



HUDSON GROUP  
**HUDSON SOFT**®

本 社 〒062 札幌市豊平区平岸3条5丁目1番18号 ハドソンビル TEL 011-841-4622  
東京支社 〒162 東京都新宿区市谷田町3丁目1番1号 ハドソンビル TEL 03-3260-4622  
大阪支店 〒542 大阪市中央区東心斎橋1丁目1番10号 大阪料理会館ビル5階 TEL 06-251-4622  
営 業 所 札幌・名古屋・福岡