

スーパーダライアスII

**SUPER**

**DARJIUST**



©1993 NEC Avenue, Ltd. LICENCED BY TAITO CORP.

**HE**  
system  
PC Engine

**SUPER**  
CD-ROM<sup>2</sup> SYSTEM

このたびは、NECアベニューのゲームソフトをお買い上げいただき、誠にありがとうございました。ご使用の前に、この「取扱説明書」をよくお読みになり、正しくご使用ください。

## スーパー CD-ROM<sup>2</sup>ソフト使用上の注意

- ① PCエンジン、CD-ROM<sup>2</sup>などハードの接続及び動作方法に関しましては、各機器に付属の「取扱説明書」を必ずご熟読の上ご使用ください。
- ② CD-ROMディスクには表と裏があります。必ずゲームタイトルが印刷されている面を上にしてセッティングしてください。
- ③ ゲームプレイ中にCD-ROM<sup>2</sup>プレイヤーの蓋を開けたり、CD-ROM<sup>2</sup>本体に振動を与えないでください。正常なプレイができなかったり、本体やソフトを痛める場合があります。
- ④ CD-ROM<sup>2</sup>ディスクは音楽用 CDプレイヤーでは、使用しないでください。コンピュータ用データがオーディオ機器に悪影響を及ぼす場合があります。

## 健康に関する注意

本機を使用される場合は、極力疲れた状態で使用することは避け、テレビ画面からできるだけ離れてゲームをしてください。長時間ゲームを続ける場合は健康のため、1時間ごとに10～15分の休みをとってください。

また、ごく稀に、強い光の刺激や、光の点滅を受けている時に、一時的に筋肉のけいれんや、意識の喪失等の症状が現れるという例が報告されています。こうした症状を経験したことのある人はテレビゲームをする前に必ず医師に相談してください。また、テレビゲームをしていて、このような症状が起きた場合には、ゲームを止め、医師に相談してください。

このCD-ROM<sup>2</sup>ディスクは、「**SUPER**CD-ROM<sup>2</sup>」専用ソフトです。  
従来の「**CD-ROM<sup>2</sup> SYSTEM**」では動作いたしませんのでご注意ください。  
動作させるためには、「**SUPER SYSTEM CARD**」が必要です。

# 1 ゲームストーリー

ベルサー軍団によって滅亡した惑星ダライアス。新天地を求めて旅立ったプロコとティアットは、死闘の末、辺境惑星オルガに新世界を築きあげた。そして数百年――。

太陽系に逃れたダライアス人たちが、再びベルサーの襲撃を受け、SOSを送ってきた。同胞を救うため、パワーアップされた戦闘機『シルバーホーク』が今、出撃する!!



はるかなる時を超えて  
ベルサー軍団との  
戦いが再び始まる!!

## 2 操作方法について

### 方向キー

自機の移動を操作します。また、ゾーン選択時のカーソル合わせにも使用します。

### セレクトボタン

ランボタンと同時に押し、リセットがかかります。



### ランボタン

ゲームスタート、ポーズ、ゾーン選択時の決定に使用します。

### ①ボタン

対地攻撃用の武器である『ボム』を発射します。

### ②ボタン

対空攻撃用の武器である『ミサイル』『レーザー』を発射します。

## 3 ゲームの始め方とコンフィグレーション

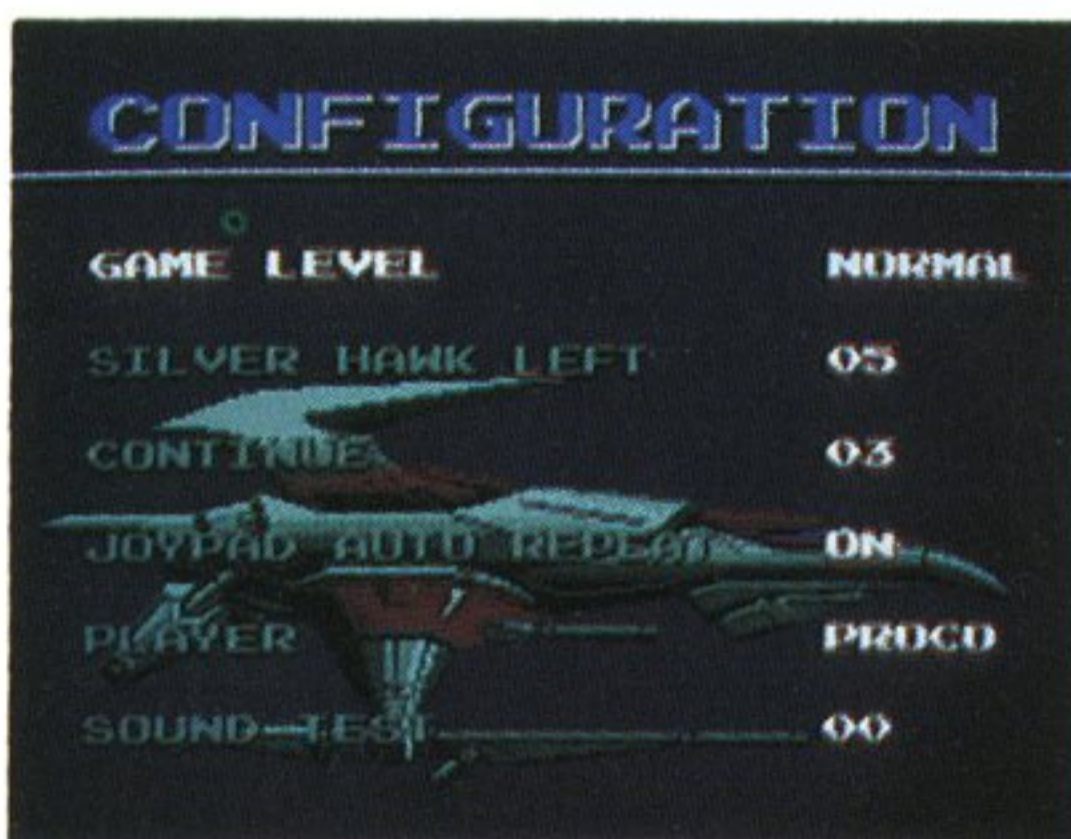
まずディスクをセットして、ランボタンを押してください。タイトル画面に切り替わります。この時『START GAME』を選ぶとゲームがスタートし、『CONFIGURATION』を選ぶと、さまざまな基本設定を変更することができます。

また、ゲームスタート後、残機をすべて失うとゲームオーバーです。規定の回数だけコンティニューできますが、再スタートはゲームオーバーになったゾーンの最初からになります。



### ◀タイトル画面

タイトル画面の表示中に何も操作しなければ、オープニングデモが始まります。デモの途中でランボタンを押すと、タイトル画面に戻ることができます。



### ◀コンフィグ画面

ゲームレベル、残機数、コンティニュー回数、連射の有無など、各種の設定変更ができます。また、マイキャラの決定（Jr.かヤングか）も行えます。

## 4 画面の見方について

### スコア

プレイヤーの現在の得点を表示しています。

### 自機

改造され、パワーアップした新型シルバーホーク。



### ゾーン表示

現在、プレイ中のゾーンを表示しています。

### 残機

シルバーホークの残りの機数。

# 5 パワーアップ




とくてい てき はかい  
特定の敵を破壊することによって、パワーアップアイテムが  
しゅつげん ぜん しゅるい こと  
出現します。アイテムは全5種類。それぞれ効果が異なります。


|   |      |   |   |
|---|------|---|---|
| ミサイル<br>(赤)                             | 初期状態 |  |   |
| 通常の対空兵器。<br>1個取るたびにレベルが上がる。最大で8段階までアップ。 |      | レベル③  |  |

|                                   |      |   |  |
|-----------------------------------|------|---|--|
| レーザー<br>(金)                       | レベル① |  |   |
| 貫通力の強い対空兵器。取るたびに発射方向と本数が代わる。全6段階。 |      | レベル②  |  |

|                                   |      |   |  |
|-----------------------------------|------|---|--|
| ボム<br>(緑)                         | 初期状態 |  |  |
| 下方を攻撃する対地兵器。レベルが上がると、地形に沿って進んでいく。 |      | レベル③  |  |

|                                     |      |   |   |
|-------------------------------------|------|---|---|
| アーム<br>(青)                          | 初期状態 |  |  |
| 敵の攻撃を3発まで防ぐシールド。取るたびに1発分の耐久力が加えられる。 |      | レベル①  |  |

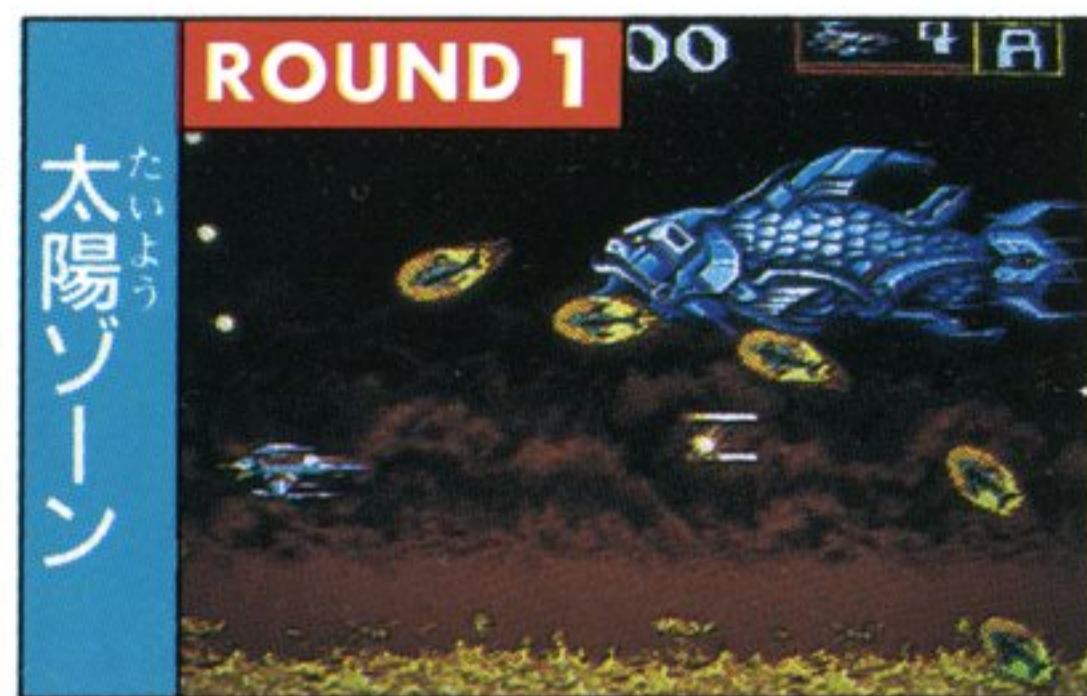
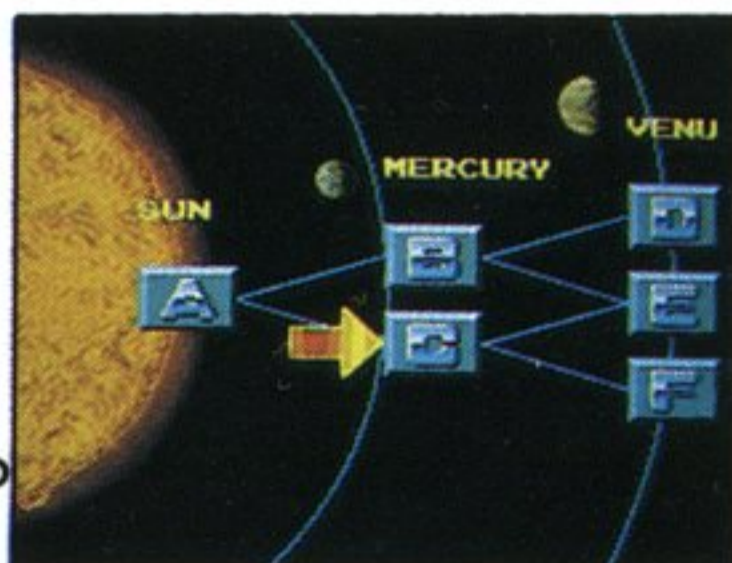
|                             |  |  |
|-----------------------------|--|--|
| 1UP<br>自機の残機のストックが、1機追加される。 |  |  |
|-----------------------------|--|--|

|                                      |  |   |
|--------------------------------------|--|---|
| 核爆弾<br>最初からステージにある。破壊すると、画面上の敵が全滅する。 |  |  |
|--------------------------------------|--|---|

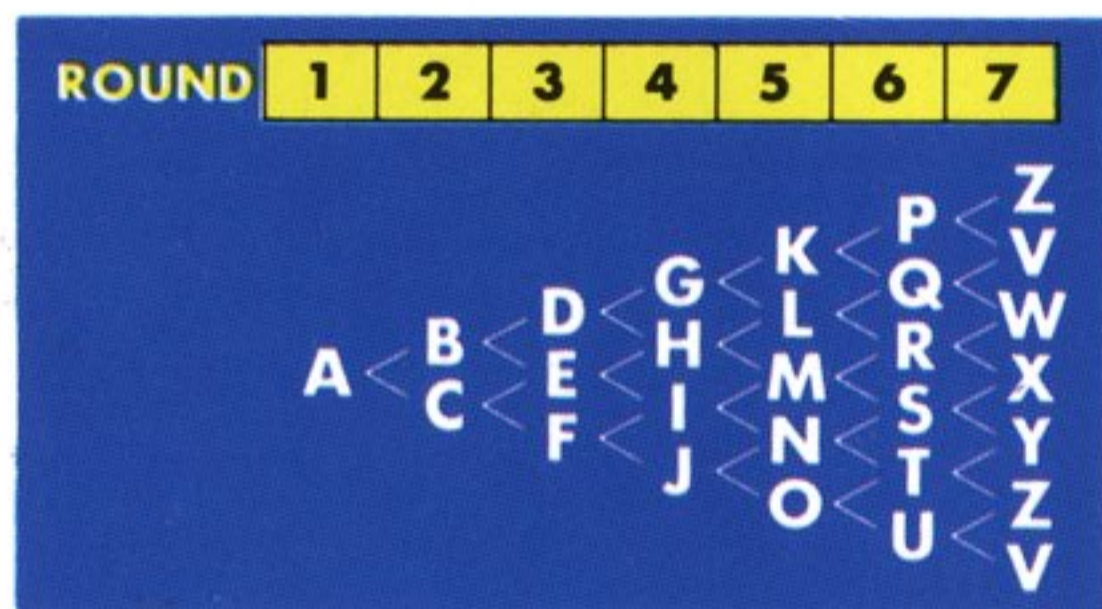
# 6 ゾーンマップとゾーンセレクト

## ■ 太陽系を舞台にした7ラウンド・26ゾーン。

戦いは全7ラウンド、26ゾーン。下図のようにラウンド1（ゾーンA）からスタート。任意のルートを進みラウンド7を突破すればゲームクリアです。



### ● ゾーンマップ



## ■ 分岐点でルートを選ぶ

ゾーンクリアの後、次に進むゾーンを選択することができます。カーソルで選び、ランボタンで決定してください。



## ■ すべてのエンディングに挑戦してみよう!

どのルートを通ってゲームをクリアするかによって、エンディングが変わります。



かく ま ぜん たい うおがたきよだいせんかん たお  
■各ゾーンに待ちうける全41体の魚型巨大戦艦を倒せ!

かく ちゅうかん ち てん うおがた きよだい せんかん しゅつげん おお  
各ゾーンの間地点とラストには、魚型の巨大ボス戦艦が出現します。ラストの大ボ  
スげきはを撃破すれば、ゾーンクリアですちゅうかん ち てん ちゅう（間地点の中ボスは、倒さなくても一定時間たおで去  
っていきます）。合計41種類ごうけい しゅるい およにも及ぶこれら巨大戦艦きよだいせんかんの、いくつかを紹介しょうかいしましょう。

キングフォスル



▲シーラカンス型の中ボス。3方向弾が武器。

ゴールドアイズ



▲キンメダイ型の大ボス。多彩な武器を持つ。

ガードサベージ



▲サメ型の中ボス。素早い体当たりが得意。

ガーディアン



▲ガーデンイール型大ボス。2重の頭を持つ。

ハイパースティング



▲ミノカサゴ型中ボス。まず、ヒレを破壊しろ。

キラーヒジア



▲アジ型大ボス。体をひら開き、ミサイルを撃つ。

ビッグラジャーヌ



▲エイ型中ボス。2門のワイドビームは脅威。

ディーブドラゴン



▲シードラゴン型大ボス。長い首に注意。

# NEC

## CD-ROMディスク 保管上のご注意

- 信号読みとり面（印刷のされていない光った面）を汚したり、キズをつけたりしないでください。もちろん、シールを貼ったり、マジックなどで文字を書いたりするのも厳禁です。
- 汚れてしまった時は、やわらかい布で下の図のように軽くふきとってください。強くこするとキズの原因となります。
- プレイ後は元のケースに入れて、高温・多湿・直射日光をさけて保管してください。

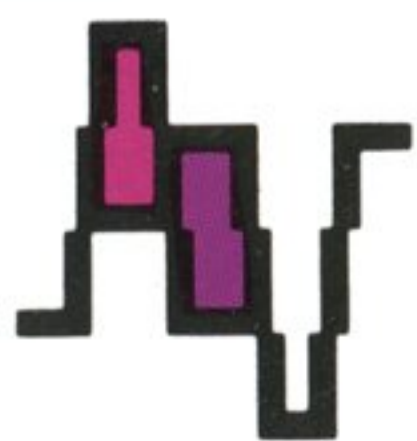
# GAME MUSIC



## モンスターメーカー CD II

NECアベニューより好評発売中

▶ NACL-1137 ¥1,500(税込)



## NEC アベニュー株式会社

〒213 神奈川県川崎市高津区久本2-4-1 マルチメディア事業部

●本商品に関するお問い合わせは:(044)853-5580 ●テープサービス(044)853-5560