



Rusty

ラスティ ユーザーズマニュアル

CONTENTS

1, 序章P 4
2, ゲームを始める前に	
インストール方法P 5
動作環境についてP 7
3, 操作方法P 8
スペシャルウエポンP11
4, アイテム一覧P12
5, ステージ一覧	
画面構成P14
ステージ紹介P15
6, キャラクター紹介	
登場キャラクターP17
敵キャラクターP21
ボスキャラクターP24
7, S T A F FP31
8, サポートについてP32
9, おくづけP33
「ラスティ」ユーザーサポート用紙P34

1, 序章

今をさかのぼること数百年の昔

獣魔と精霊がさまよう漆黒の夜の物語・・・・

かつて、このヨーロッパの辺境の地を支配した
モンテカルロ侯が、一人の人間の力によって封印されてから
300年あまりの時間が流れた・・・

だが、その封印の力も少しずつ衰え、無数の獣魔達が目覚めていた。

そしていつからか、この辺境の地に点在する村々から
美しい娘が忽然と消えるという事件が多発する様になる。

消えた娘達は一人として無事に帰る事は無く、やがて侯爵の復活が
辺境の村の人々の間でささやかれ始めていた・・・

復活した獣魔達は次々と村を襲い、破壊し、その勢力を次第に
広げていた・・・

時を同じくして、一人の旅人がこの地を訪れる。
美しい風貌に、そして腰につけた一本のムチ。
彼女こそ真性獣魔ハンターの血を引く人間であった。

彼女の名前はラスティア・スプリングール。通称ラスティと呼ばれ
獣魔ハンターとしての腕は1級品であり、同じハンターの間です
ら恐れられていた。

今、彼女は噂に聞いたモンテカルロ侯の城に向かっている。

ラスティが森を抜け丘に出ると、遠くに村が見えた。
彼女は風に吹かれながら少しの間村を見つめ、村を目指して
丘を掛け降りる。
村へとたどり着く頃には、夕日も沈んでいるだろう。
全ての世界が夕闇に包まれる中で、この物語の扉が開かれる。

2, ゲームを始める前に

インストール方法

■RUSTY ハードディスク & MS-DOSシステムインストールユーティリティ

●インストールユーティリティの起動まで

- ①ドライブ 1 に「MS-DOSシステムディスク」をセットし、パソコンを起動します。
(MS-DOSは必ずVer. 3. 3以上のものをご使用下さい。
ハードディスクをご使用の方はハードディスクから起動してもかまいません。
もし「MS-DOSコマンドメニュー」が起動した場合はSTOPキーを押してメニューを終了させコマンドモードに移行して下さい。(A)の状態です。)
- ②ドライブ 2 に『RUSTYシステムディスク』をセットします。
- ③「B:<リターン>」と入力してカレントドライブを『RUSTYシステムディスク』をセットしたドライブに移動します。
(ハードディスクから起動した場合はドライブ2のドライブを指定して下さい。)
- ④「INSTALL<リターン>」と入力すると、インストールユーティリティが起動し【メインメニュー】が表示されます。
- ⑤【メインメニュー】

ここでは、MS-DOSのシステムを『RUSTYシステムディスク』にインストールするのか、それともRUSTYをハードディスクにインストールするのかを選択します。メインメニューが画面中央に表示されるので「↑」「↓」キーで反転カーソルを移動させ、リターンキーで決定します。

操作方法などのガイドが画面下部に表示されるので、それに従って操作して下さい。また、全般的にESCキーを押す事で前の画面に戻ります。

●起動ディスクの作成

- ①ゲームを起動する為には、あらかじめ『RUSTYシステムディスク』にMS-DOSをインストールしておく必要があります。ハードディスクにインストールする場合も、ゲームの起動はフロッピーディスクから行いますのでこの作業は必ず行います。
- ②【インストールドライブの選択】
メインメニューで「MS-DOSシステムインストール」を選択すると、続いてインストール元 (MS-DOSシステムディスクの入った) のディスクドライブと、インスト

ール先(『RUSTYシステムディスク』をセットした)のドライブをメニューから「↑」「↓」キーで選択し、リターンキーで決定してください。

通常インストール元ドライブは「A」、インストール先ドライブは「B」となります。(ハードディスクから起動した場合にはインストール元ドライブは「A」、インストール先ドライブは『RUSTYシステムディスク』をセットしたドライブを指定します。)

- ③ドライブを選択し、「これでよろしいですか？」の問いに「はい」を選ぶとMS-DOSのシステムが転送されシステムインストールが完了します。

「いいえ」を選ぶと②に戻りますので再度設定しなおして下さい。

転送が終了するとメインメニューに戻りますので【メニューの終了】を選択して下さい。

- ④ハードディスクを使用しない方は以上でインストール作業は完了です。

ドライブ1に『RUSTYシステムディスク』を、ドライブ2に『RUSTYオープニングディスク』をそれぞれセットしてパソコンを再起動して下さい。

しばらくするとゲームがスタートします。

●ハードディスクインストール

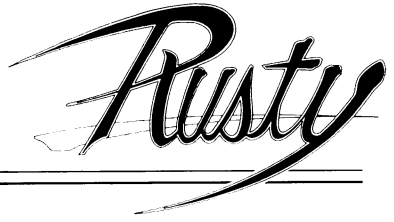
- ①「ハードディスクインストール」を選んだ場合は、メニューから『RUSTYシステムディスク』をセットしたドライブ(インストール元ドライブ)とゲームをインストールするハードディスクドライブ(インストール先ドライブ)を指定します。次に「これでよろしいですか？」の問いに「はい」を選ぶとフロッピーディスクから順次ファイルが転送されます。

- ②画面の指示にしたがってディスクを交換して下さい。

すべてのファイルの転送が終了するとメインメニューに戻りますので【メニューの終了】を選択して下さい。

- ③以上の作業が完了しましたら、ドライブ1に『RUSTYシステムディスク』をドライブ2に『RUSTYオープニングディスク』をそれぞれセットしてパソコンを再起動して下さい。しばらくするとゲームがスタートします。

(なおパソコンがハードディスク起動になっている場合は、フロッピーディスクドライブからの起動に設定を変更して下さい。)



動作環境について

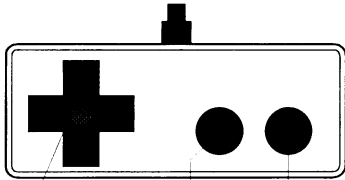
本ゲームソフトを動作する為に以下の条件を満たしている必要があります。ゲームがうまく起動しない場合は、お手持ちの機種をチェックして下さい。NEC PC-9801VM以降の機種およびEPSON PC-286・386・486シリーズで動作いたします。ただし原則としてアナログ16色表示可能、メインメモリ640KB以上である必要があります。

- 機種によってはGDCクロックを2.5MHzにする必要があります。
- このゲームはCPUがV30の機種でも動作しますが、80286以上のCPUでEGCを搭載している機種ではより快適にゲームが出来ます。
- NEC純正のサウンドボード以外では、音声のバランスがおかしくなる場合があります。
- EMSメモリに対応しています。
- サウンドボード86Kおよびスピークボード（アイドルジャパン社製）に対応しています。
- ハードディスクにシナリオディスクの内容をインストールする事が出来ます。
- CPUの乗せ替え等本体を1部変更している場合正常に動作しない場合があります。
- ジョイスティックが使用可能です。
- ゲームの起動にはMS-DOS3.3以上が必要です。また、MS-DOS5.0を御使用になる場合はCPUが80286以上でプロテクトメモリを搭載する必要があります。
- アナログ400ラインモニタを御使用下さい。ノートタイプの液晶モニタでは正常に色が表示されません。

3, 操作方法

通常操作

ジョイスティック

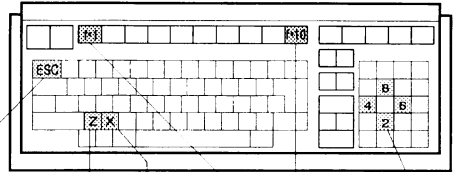


十字キー

Bボタン

Aボタン

キーボード



ESCキー

Zキー

Xキー

F1キー

F10キー

テンキー



左移動

4 キー (十字キーの左)



右移動

6 キー (十字キーの右)



しゃがむ

2 キー (十字キーの下)

ロープに掴まっている時は下がる。



登る (ロープに掴まっている時)

8 キー (十字キーの上)

ロープに掴まる

8 キー (十字キーの上)

左に走る

4 キー + 8 キー (十字キー左上)

右に走る

6 キー + 8 キー (十字キー右上)

Rusty



ジャンプ

Zキー (Aボタン)

左へジャンプ

4キー + Zキー (Aボタン + 十字キー左)

右へジャンプ

6キー + Zキー (Aボタン + 十字キー右)

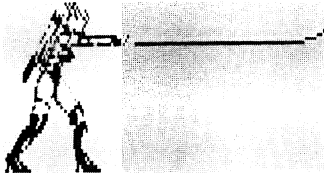


左方向に小ジャンプ

2キー + 4キー + Zキー
(Aボタン + 十字キー左下)

右方向に小ジャンプ

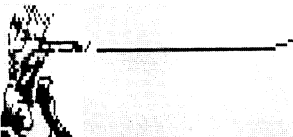
2キー + 6キー + Zキー
(Aボタン + 十字キー右下)



ムチを振る

Xキー (Bボタン)

ムチは金具に引っかけてぶら下がる事が出来ます。ボタンを押している間はぶら下がっていられます。



しゃがんでムチを振る

2キー + Xキー (Bボタン + 十字キー下)

左方向にムチを振る

4キー + Xキー (Bボタン + 十字キー左)

右方向にムチを振る

6キー + Xキー (Bボタン + 十字キー右)



特殊操作



上方向にムチを振る

8キー+Xキー（Bボタン+十字キー上）

スライディング

走っている状態+逆方向キー



遠距離ジャンプ

走っている状態+Zキー（Aボタン）

（ある程度のスピードが無いとノーマルジャンプになります。）

ゲームスピードアップ

F1キー

ゲームスピードダウン

F10キー

ポーズ（一時停止）

ESCキー

Rusty

スペシャルウエポン

Zキー+Xキー（Aボタン+Bボタン）

主人公が着地している状態（ロープ上でも可）で使用可能

スペシャルウエポンは取得していないと使用する事は出来ません。

またマインドパワーを消費しますので、マインドパワーが無いと使用できません。



ボンバー（マインド・スラッシャー）

画面全体の敵にダメージを与える。

（マインドパワー5MP消費）



シールド（シャドウダンス）

敵の攻撃を防御します。

（マインドパワー10MP消費）



タイム・スロウ

敵の動作を緩慢にします。

（マインドパワー5MP消費）



フクロウ（チャッピー）

近くにいる敵を攻撃します。

主人公がムチを振った方向にあわせて攻撃します。

（1アタック毎にマインドパワー1MP消費）

なお、このウエポンのみ取得すると同時に使用されます。

4. アイテム一覧

敵を倒す事で出現するアイテム



黄色の球

マインドパワーが1ポイント増えます



緑色の球

マインドパワーが10ポイント増えます



赤色の球

ラウンドクリアとなります。
ボスを倒す事で取得できます。

アイテムキャリアー（女神像）を
破壊する事で出現するアイテム



鍵（スペード・ダイヤ・クラブ・ハートの4種類）

それぞれ同一のマークのドアを開けるのに使用します。各々最大9個まで持つ事が可能です。



スペシャルウエポン（ボンバー・シールド・タイム・スロウ・フクロウ）

スペシャルウエポンは一番最後に取得したものが使用可能となります。



ドル袋

1, 000点ボーナス



ハート

体力を完全回復します。



時計

残り時間が100秒増えます。



1up

残機数が1人増えます。

ボーナスボード



カタツムリ

マインドパワーを50MPまで増やす



金魚

残り時間を500秒まで増やす

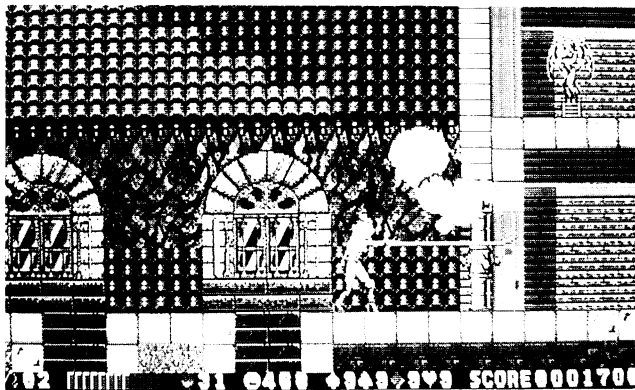


ヒヨコ

50, 000点ボーナス

5, ステージ構成

画面構成



残機数 ライフゲージ アイテム マインドパワー量 残り時間 取得した鍵の数 得点

残機数・・・・・・・・・・自キャラの残り数です。

ライフゲージ・・・・・・・・自キャラのライフの容量を示しています。
容量が0になると自キャラを1人失ってしまいます。

アイテム・・・・・・・・・・現在使用可能なアイテムを表示しています。

マインドパワー量・・スペシャルウエポンを使用する際のエネルギーとなるものです。
スペシャルウエポンを使用する度に消費されます。

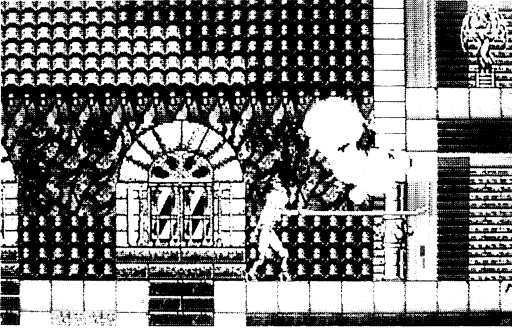
残り時間・・・・・・・・・・プレイヤーの残り時間です。0になると自キャラを1人失ってしまいます。

取得した鍵の数・・スペード・クラブ・ダイヤ・ハートそれぞれの鍵の現在の取得数です。
同じマークのドアを開ける事が出来ます。
使う度に数が減ります。

得点・・・・・・・・・・現在までの取得点数です。

Rusty

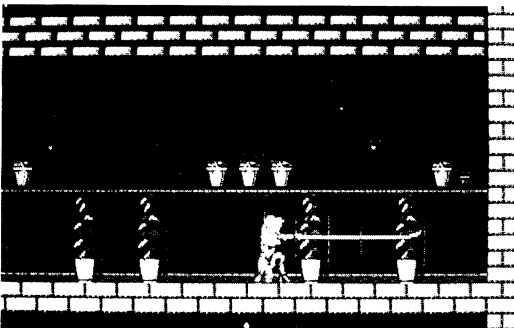
以下に序盤戦のステージを紹介します。



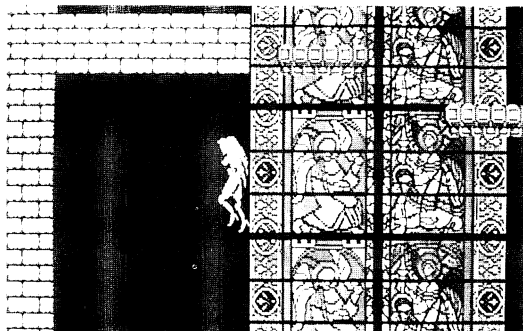
ステージ 1
(廃居になった村)



ステージ 2
(墓場)



ステージ 3
(礼拝堂)



ステージ 4
(礼拝堂上層部)



ステージ 5
(地下洞窟)

ステージは全部で10ステージあります、あきらめず最後まで頑張ってください。

6. キャラクター紹介

ラスティ



登場キャラ

リョーコ



Rusty

登場キャラ

マリー



登場キャラ

モンテカルロ



Rusty

敵キャラ

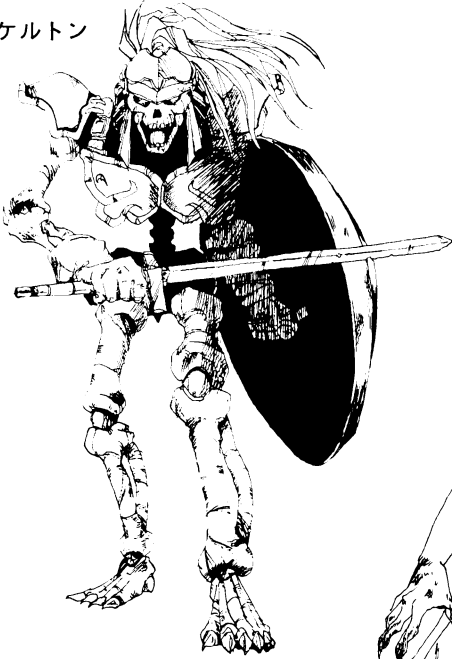
ウェアウルフ



キャットウーマン



スケルトン



亡者



Rusty

敵キャラ

レディファントム



チョンチョン



ボスキャラ 1

サンダークラップ



Rusty

ボスキャラ2

エンジェルキッス



ボスキャラ 3

バンジーデーモン



Rusty

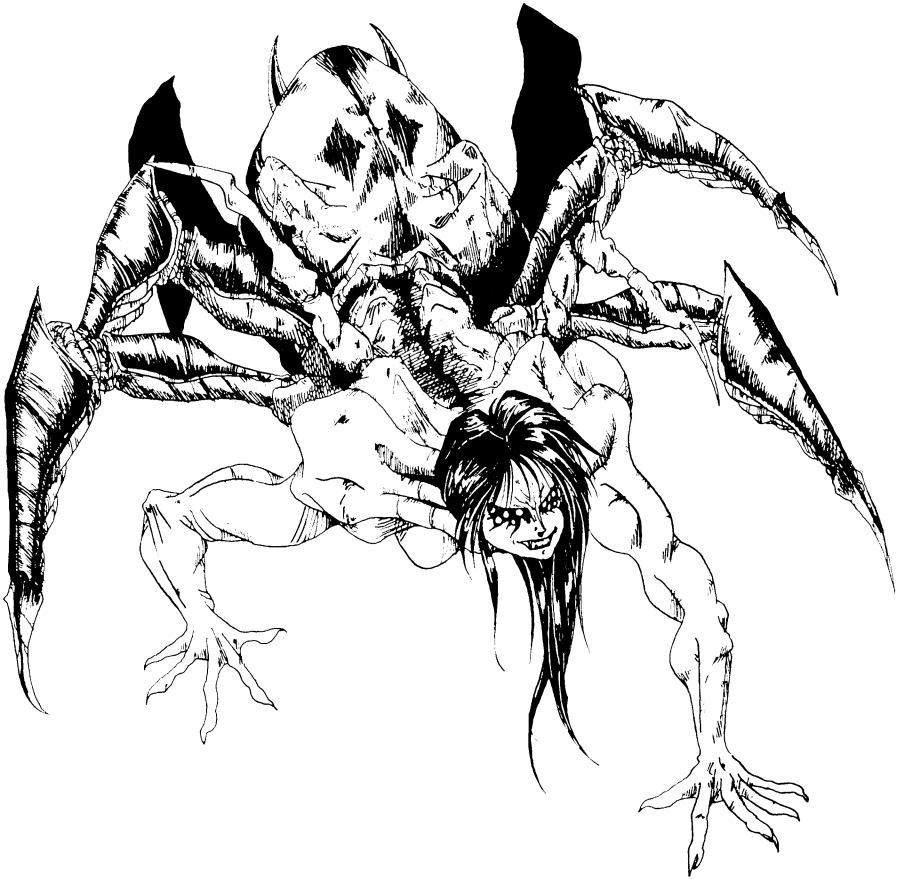
ボスキャラ 4

ブライアン・ガトー



ボスキャラ 5

ケーブルグラムスティンガー



Rusty

ボスキャラ 6

スクレイドライバー



ボスキャラ7

モーニング・グローリー



7. STAFF

プロデューサー	小山 正義
原案	新井田 直人
キャラクタ原案	森林 林檎
デザイン	中村 光宏 古市 建二
デザインワーク	西山 純一 高沢 国芳 大田 恵弘 加藤 友子
サウンド	梶原 正裕 荒川 憲一 高見 龍
ディレクター	河野 一博
プログラム	新井田 直人 小曾根 雷太
制作・著作	株式会社シー・ラボ

8, サポートについて

製品には万全を期しておりますが、万が一ゲームがうまく起動しない等、トラブルが発生した場合には、まず以下の点をご確認下さい。

- ・MS-DOSのインストール作業は行いましたか？またVer. 3.3以上のバージョンを使っていますか？
- ・ハードディスクをお使いの場合、ちゃんとフロッピーディスクドライブからの起動になっていますか？
- ・モニター等はきちんと接続されていますか？

以上の点で問題がないようでしたらば、他の原因が考えられますのでサポート係までお電話又はFAXにてご連絡下さい。

この際には、お手持ちの機種名・ハードディスク・メモリ等の増設ボードなどの動作環境についてお聞きする場合がありますのであらかじめご確認のうえご連絡下さい。(FAXにてご連絡される場合には巻末のサポート用紙を複写してご利用下さい。)

ただし、ゲームのヒント・攻略法等についてのご質問にはお答え出来ませんので予めご了承下さい。

もしも、ディスクが壊れた場合は

お客様のミスによりゲームディスクを壊してしまった場合には、有償にてディスクの交換をいたします。修理を希望される方はゲームパッケージ一式を当社宛にご郵送下さい。(修理料金に関しては、商品到着後見積りをして振込方法と金額をご連絡をいたします。修理基本料金は2,000円です。)

またこの際には必ず「お名前(フリガナも忘れずに)」「郵便番号」「住所」「氏名」「ご連絡先名」「ご連絡先電話番号」「ご連絡希望時間」を書いた紙を添付して下さい。

〒177 東京都練馬区関町北4-32-33

アクセルビル3F

株式会社シー・ラボ

「ラスティユ-ザ-サポート係」

サポート受付時間 14:00~17:00

TEL 03-5991-1198

FAX 03-5991-0051

9, おくづけ

- ・本ソフトウェアの著作権は株式会社シー・ラボにあります。
- ・このプログラムおよびマニュアルの一部または全部を無断で複製する事は法律で禁じられております。(ただし「起動ディスク」に限り、バックアップとして複製を取る事を認めます。)
- ・本製品に物理的不備及び欠陥があった場合これを交換いたします。
- ・本ソフトウェアはユーザー登録カードに記名頂いた1名に対してのみ使用件があたえられます。第三者に対しての貸し出し・譲渡は出来ません。
- ・本ソフトウェアをレンタルにて貸し出す事は認めておりません。
- ・著作権及び販売権の侵害等、著作者および販売者の不利益になる行為はこれを禁止いたします。
- ・製品の仕様およびマニュアルの内容は予告なく変更する場合があります。
- ・ユーザーが本製品を使用して生じた、いかなる損害も著作者または販売者は保証する義務を負いません。
- ・「RUSTY」は株式会社シー・ラボの商標です

ラストィ ユーザーズマニュアル

1993年7月1日 初版第1版発行

発行者 小山 正義

発行所 株式会社 シー・ラボ

〒177 東京都練馬区関町北4-32-33

アクセルビル3F

TEL 03-5991-1198

FAX 03-5991-0051

乱丁・落丁はご面倒ですが弊社までお送りください。
送料弊社負担にてお取り替えいたします。

*MS-DOS はMicrosoft社の登録商標です。

*その他、本書で登場する製品名は、一般に各開発メーカーの商標または登録商標です。

「ラスティ」ユーザーサポート用紙

氏 名	ふりがな	住 所	ふりがな			
		〒	都道	府県	区市
.....						
T E L	()		自宅・会社 ()			
製 品 名		シリアル ナンバー				
購 入 店		購 入 日		年	月	日
使用機種	NEC・EPSON		品名			
MS-DOS	Ver.	メーカー名				
ハード ディスク	メーカー名	型番				
FM音源	なし・内蔵タイプ・その他(メーカー名		型番)			
メ モ リ	標準のみ・プロテクトメモリ・その他ボード(メーカー名		型番)			
その他拡張スロットに増設してあるボードやご使用の周辺機器名						
.....						
障害の状況を出来るだけくわしくお書きください						
.....						



C-lab.

株式会社 シー・ラボ

〒177 東京都練馬区関町北4-32-33
アクセルビル3F
TEL 03-5991-1198
FAX 03-5991-0051