

HE
system
PC Engine

SUPER
CD-ROM² SYSTEM

ドラゴンクエストII

闇皇帝の逆襲


RIVERHILL SOFT

このたびは、「リバーヒルソフト」のCD-ROMディスクをお買い上げいただきまして、誠にありがとうございました。ご使用前に、この「取扱説明書」をよくお読みいただき、正しい使用方法でご愛用ください。

●SUPER CD-ROM²ソフト使用上の注意



①PCエンジン、CD-ROM²などハードの接続及び動作方法に関しましては、各機器に付属の「取扱説明書」を必ずご熟読の上で使用ください。

②CD-ROMディスクには、表と裏があります。必ず、レーベル面(ゲームタイトル等が印刷されている面)を上にしてセッティングしてください。



③ゲームプレイ中に、CD-ROM²プレーヤーのふたを開けることは絶対にお止めください。正常なプレイが出来なくなり本体を痛める場合があります。

④また、ゲームプレイ中に、CD-ROM²本体に振動を与えることは、お止めください。正常にデータが読み込みできなくなり、誤動作する場合があります。



このCD-ROM²ディスクは、「**SUPER**CD-ROM²」専用ソフトです。従来の「CD-ROM²SYSTEM」では動作いたしませんのでご注意ください。動作させるためには、「SUPER SYSTEM CARD」が**必要**です。

※CD-ROMディスクは、音楽用CDプレーヤーでは、使用しないでください。コンピュータ用データがオーディオ機器に悪影響を及ぼす場合があります。

※製品のお問い合わせに関しては、下記ユーザーホットラインをご利用ください。

TEL:092-771-0328(月～金 PM1:30～PM5:30)

BURAI

ブライII

闇皇帝の逆襲

自らの野望のため、闇神ダールをよみがえらせた闇皇帝ビドー・クレラント。その強力な軍勢は一時キプロスを制圧したが、伝説の『八玉の勇士』の活躍により、ビドー軍は次々と打ち砕かれていった。

だが、ビドーの本当の目的は、神の消滅によってのみ開くという、ブライ『武神来往道』を開き、自らが神になることであった。

そして、ついにビドーは光神・リスクの殺害に成功する。開いたブライを登りつめ神になろうとするビドー。しかし、それを許さぬ闇神ダールの消滅で、一時的にだがブライは閉じた。ビドーたちは、どこかに飛ばされ、その野望も無に帰した。そして、勇士たちも八玉を天に返してその使命を終え、キプロスに平和が戻った……。

しかし、神の座に空きがある限り、再びブライは開く。果して、ビドーたちは、ふたたび勇士たちの前に姿を現すのであろうか？

staff

原作／飯島健男、キャラクターデザイン・原画／荒木伸吾&姫野美智、音楽／今給黎博美、キャスト／永井一郎、草尾毅、富沢美智恵、塩沢兼人、皆口裕子、宮内幸平、郷里大輔、渡辺菜生子、矢田耕司、藤田淑子、曾我部侑、堀秀行、屋良有作、緑川光、島田敏、難波圭一、久川綾、永島由子、小山裕香、西本悦子、國府田マリ子、制作スタッフ／池本浩司、重松純二、宮川卓也、横山欣也、渡辺武晴、鐵尾一郎、佐藤光司、山田朋奈、山田梨沙、村上洋一、動画／松井美恵子、信實節子、高木雅之、佐藤洋一、田中理枝子（荒木プロダクション）、マニュアル／江口貴博（100パーセント）ディレクター／宮崎慈彦、プロデューサー／岡崎一博

操作方法

このゲームの操作方法是、以下のようになっています。

① I ボタン

コマンドを決定したり、ステータスの簡易表示を呼び出したりします。

② II ボタン

コマンドのキャンセルに使います。

③ RUN ボタン

ゲームスタート時に押します。また、デモ画面のキャンセルにも使います。

④ SELECT ボタン

コマンドウィンドウを呼び出します。

⑤ 方向キー

キャラクターの移動やコマンド選択に使用します。



ゲームの始め方

オープニングビジュアル中に RUN ボタンを押すとタイトル画面になります。初めて遊ぶ場合は Beginning を、前回の続きで遊ぶ場合は Continue を選んで RUN ボタンを押して下さい。



メインキャラクター紹介

ここでは、『ブライII～闇皇帝の逆襲』に登場する、様々なキャラクターを紹介します。



ザン・ハヤテ

考えるより先に手が出る熱血タイプで、故郷で海賊稼業に戻っている。声・草尾毅。

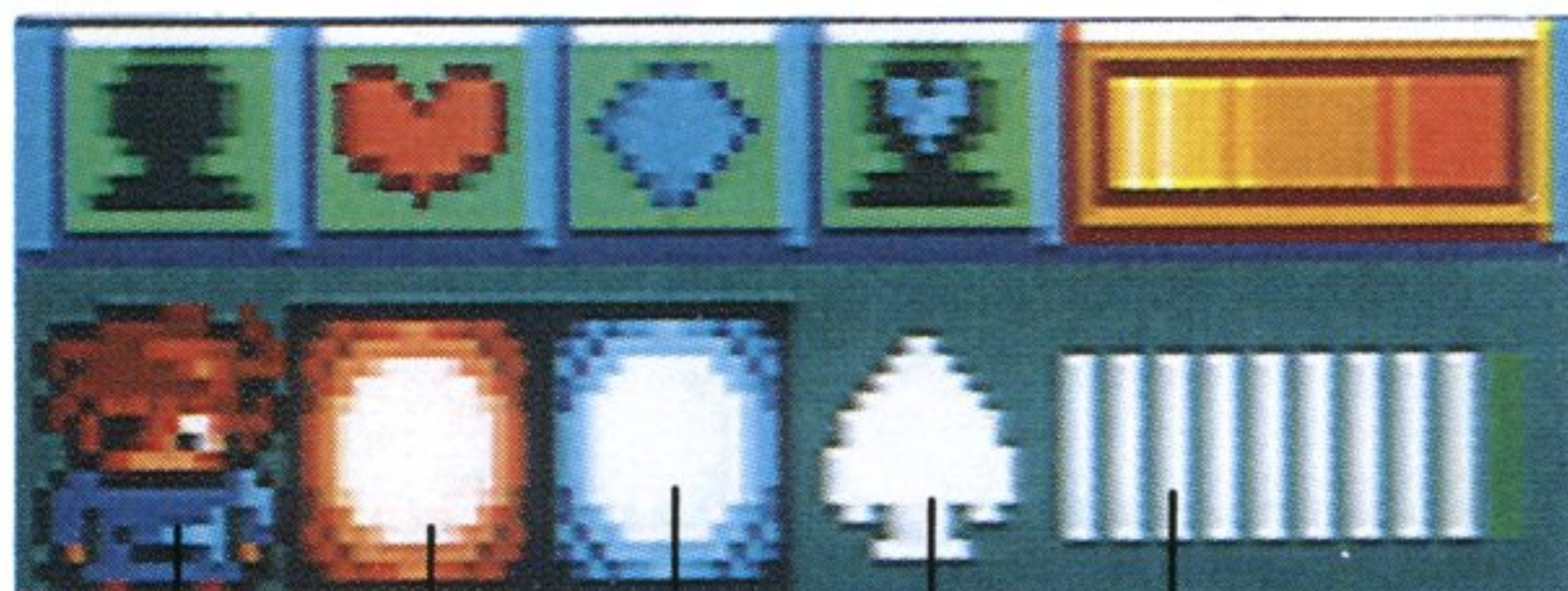


画面の見方

通常は、基本的に左のように全画面がフィールドマップを表示しています。ここでIボタンを押すか、しばらく何も押さないと簡易ステータスと所持金が表示されます。

簡易ステータスについて

簡易ステータスは、キャラクターの基本的な状態を見るもので、以下のようになっています。



①キャラクター

その欄のキャラクターです。

②♥体力

そのキャラクターの体力で、光の増減が、体力の増減に対応しています。

③◆精神力

そのキャラクターの精神力で、光の増減が、精神力の増減に対応しています。

④選択している行動

現在どんな行動を選択したかのアイコンです。

⑤行動のグラフ

行動の進行具合のグラフです。目盛がフルになるとレベルアップしたり、本を読み終えたりします。また、毒などの状態はここにマークで表示されます。



会話について

町の人などに接触すると会話ウィンドウが開きます。会話の後には、左のようにキャラクターマークが出ますので、会話を読み終わったら何かボタンを押してください。



幻左京

天界に住む竜神・氷竜がその正体。あらゆる水術を使いこなす。声・塩沢兼人。



リリアン・ランスロット

針を使った技が得意。現在は、とある事情でリサと名乗っている。声・富沢美智恵。

BURAI II

通常コマンド

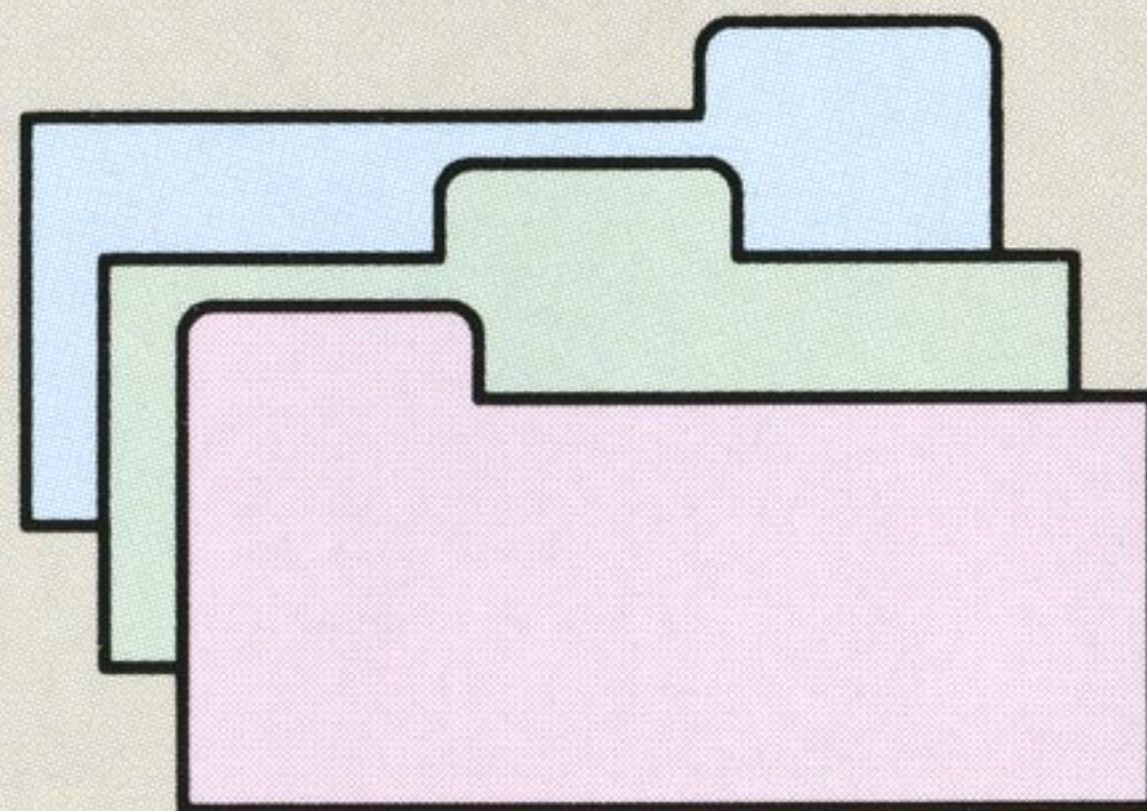
コマンド画面は、セレクトボタンを押して呼び出します。方向キーの左右でコマンドアイコンを選び、Iボタンで決定して下さい。また、各コマンドは右のようにフォルダー形式になってます。アイテムや特殊能力を並べ替えたり、いらない物を捨てるときは、下のよう

のようにして下さい。また、コマンド選択中はIIボタンを押すことによって、1つ手前の選択に戻ります。



フォルダー型式とは?

下の図のように、数枚のフォルダーが重なって、そのそれぞれにアイテムなどが記載されている形式です。方向キーの左右でフォルダーを切り替えることができます。



アイテムの並べ替え

- 1 まず、移動させたいアイテムにカーソルを合わせ、Iボタンを1回押します。するとカーソルがアイテムのアイコンになりますので、



- 2 カーソルを移動させたい場所に持って行き、もう一度Iボタンを押して下さい。



アイテムを捨てる

- 1 一番後ろのフォルダー（緑色）のゴミ箱にカーソルを合わせ、Iボタンを1回押します。するとカーソルがゴミ箱になりますので、



- 2 捨てたいアイテムにそのカーソルを合わせ、もう一度Iボタンを押して下さい。



クーク・ロー・タム

念術師最後の生き残り。動物と自由に話をする
ことができる。声・皆口裕子。



アレック・ヘストン

占い師の長老で、多くの術が使える。冗談が大
好きな明るい老人。声・宮内幸平。

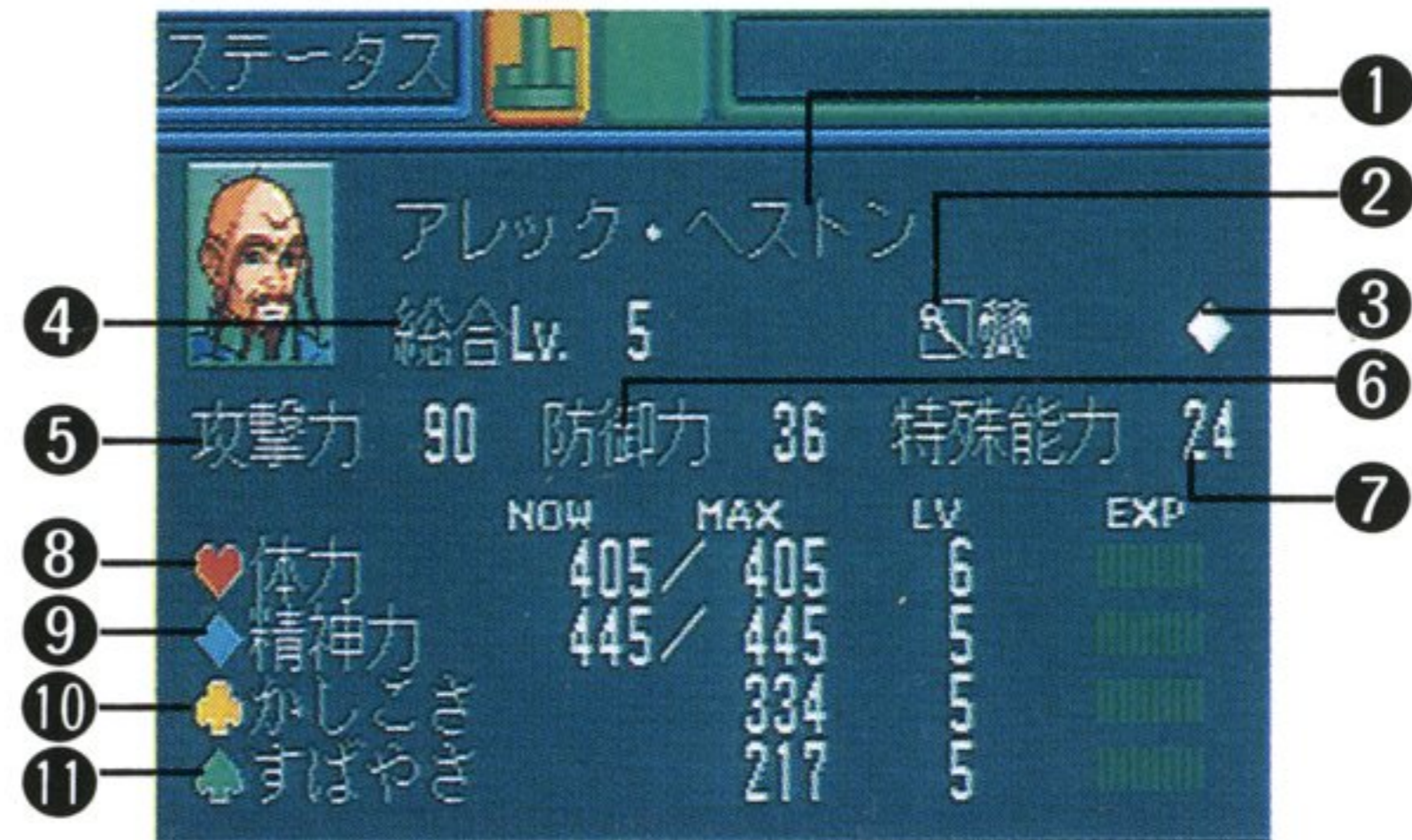
ステータス

キャラクターの細かいステータスを表示します。各表示は下のようになっています。

- ① キャラクター名
- ② 装備している武器・防具のアイコン
- ③ 現在の行動アイコン

現在選んでいる行動がアイコンで表示されます。

- ④ 総合レベル キャラクターの総合的な強さです。
- ⑤ 攻撃力 武器+キャラクターの攻撃力です。
- ⑥ 防御力 防具+キャラクターの防御力です。
- ⑦ 特殊能力 キャラクターの特殊能力の強さです。
- ⑧ ♥体力 0になると戦闘に参加できません。
- ⑨ ◆精神力 特殊能力を使うときに消費します。



⑩ ♣かしこさ 特殊能力の効果に影響します。

⑪ ♠すばやさ

この数値が高いキャラほど、戦闘時に早く攻撃ができます。

※体力、精神力、かしこさ、すばやさの数値は現在(NOW)/最大値(MAX)で表示されています。

特殊能力



回復、移動などの特殊能力を使います。使いたい能力を選んでIボタンを押し、仲間に使うものは、次に誰に対して使うか決めます。現在使える特殊能力は白で、また精神力が足りないものは青で表示されます。

移動能力の場合

移動系の特殊能力は、下のように行った場所がマップで表示されますので、行きたい場所を選んでIボタンを押ししてください。



ゴンザ・プロット

ウォッシュ族の男性。口数が少なく素朴だが、怪力の持ち主。マイマイの兄。声・郷里大輔



マイマイ・プロット

子知能力を持ち、兄と一緒に両親のかたきを捜して旅をしている。声・渡辺菜生子

BURAI II

アイテム

薬などのアイテムを使うコマンドです。アイテムは個人個人ではなく、パーティ全体として所有していますので、このコマンドでどのアイテムを使うか選んでIボタンを2回押し、次に誰に対して使うか選んでIボタンを押します。



装備

装備を変更します。まずキャラクターを選び、次に武器、ヨロイ、盾、そのほかのどれを変更するか選びます。するとパーティが所持している装備品のリストが表示されますので、装備したいものを選んでIボタンを2回押します。なお、ほかの仲間がすでに装備しているものは表示されません。



武器・防具の相性について

装備品のリストの右側には、装備したときの相性がマークで表示されます。相性は下のように光の玉で表示され、武器、ヨロイ、盾は相性がよい装備ほどその性能を発揮します。



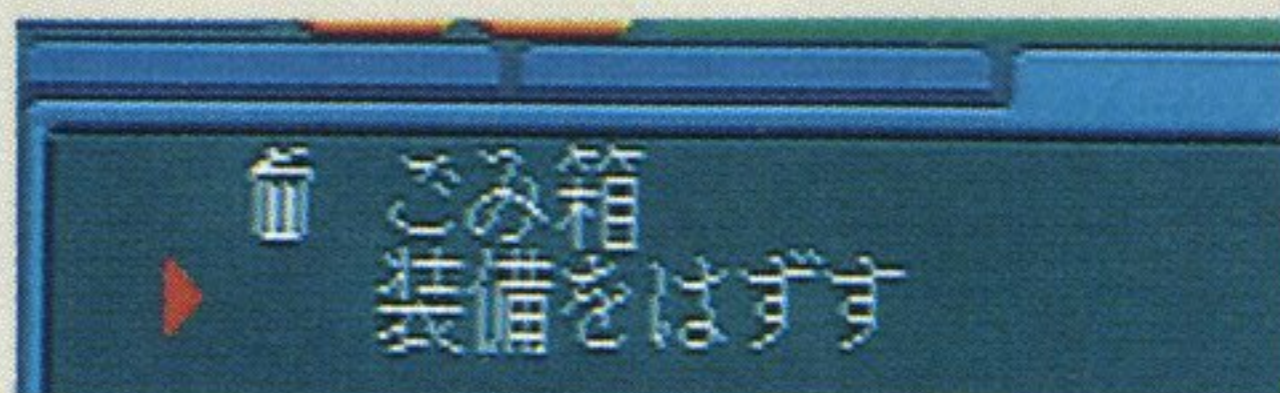
相性○



相性×

装備をはずす場合

装備をはずす場合は、武器、ヨロイなどはずしたいものを選んでIボタンを押し、次に方向キーの左右で装備品の緑のフォルダーを呼び出します。ここで「装備をはずす」を選んでIボタンを押してください。



ロマール・セバスチャン七世

リーザス族の貴族出身。趣味でタイムマシンの研究などもしていた。声・矢田耕司。



皇帝／ビドー・クレラント

ブライを登りつめ神になろうとする闇の皇帝。現在は姿を隠している。声・曾我部伊珠。

行動

行動を選択すると、敵が出現する地域を歩いているだけで、対応する能力がアップしたり、本を読んで新しい特殊能力をおぼえたりします。どの行動をするかを方向キーで選び、そのままIIボタンで元の画面に戻ってください。また、「本を読む」の場合は、持っている本を選んでIボタンを2回押してください。



隊列

キャラクターを並べ替えます。画面に従って、先頭から順にキャラを並べてください。途中まで並べてIIボタンを押すと、それ以降のキャラはそのままになります。

システム

ゲームのセーブ、ロードなどを行ないます。アイコンを選んでIボタンを押してください。また、バックアップメモリが足りなくてセーブできない場合は、ここで「データの消去」を選んでいらないデータを消してください。



セーブ———現在のデータをバックアップメモリに保存します。どこにセーブするかを選んでIボタンを押してください。なお、セーブは町の中ではできません。



ロード———セーブしたデータを呼び出して続きをプレイします。どのデータを呼び出すかを選んでIボタンを押してください。



はじめから——ゲームを最初からやり直します。「はじめから」を選んでIボタンを押してください。



データの消去——バックアップメモリの中に入っているデータを消します。メモリがいっぱいでセーブできない場合はこのコマンドでいらないデータを消してください。

♥体力の訓練

体力を鍛え、最大体力を増やします。

◆精神力の訓練

精神力を鍛え、最大精神力を増やします。

♣かしこさの訓練

特殊能力の効果に影響するかしこさを鍛えます。

♠すばやさの訓練

攻撃や防御に影響するすばやさを鍛えます。

■本を読む

本を読み、特殊能力をおぼえたりかしこさを鍛えたりします。本を持っていないと使えません。



水獣将 / バルバラ・カレン

ビドーの部下で、水術の最高峰・凍結行を会得せんと左京をつけ回している。声・藤田叔子。



気獣将 / ハジャ・周芳

自ら作り出した異次元空間を通過してどこにでも出現する。その正体は……。声・宮内幸平。

BURAI II

戦闘

敵に遭遇すると右のような戦闘シーンになり、すばやきの早い人からのコマンド選択になります。

- ① 戦闘コマンド
- ② 敵キャラ
- ③ パーティキャラ

戦闘時に使えるコマンドがアイコンで表示されます。

敵のモンスターが表示されます。

現在戦闘に参加している仲間です。キャラの下には体力(赤)と精神力(青)が光の玉で表示されています。



ダメージについて

敵を攻撃したり、敵から攻撃を受けたりすると、下のようになり、ハートマークとともにダメージが数値で表示されます。



敵からの特殊攻撃

敵から特殊攻撃を受けると下のようなマークが付きます。アイテムや特殊能力などでなるべく早く回復させましょう。



毒



金縛り



石化



混乱

BATTLE COMMAND

戦闘コマンド

戦闘コマンドは、方向キーで選びIボタンで決定してください。



攻撃

武器で敵を攻撃します。どの敵に対して攻撃するかを方向キーで選んでIボタンを押してください。



火獣将 / ガスロ・輪丈斎

鳥のような仮面を付けた七獣将の1人。前作ではあまり登場しなかったが……。声・矢田耕司。



地獣将 / マントス・ゴードン

地下大陸に地獣将として君臨していた。その行動には、謎の部分がある。声・屋良有作。

特殊能力

まず、方向キーで使う特殊能力を選びIボタンを2回押します。次に、仲間に使うものは仲間を、敵に使うものはどの敵かを選んでIボタンを押してください。

仲間に使う物

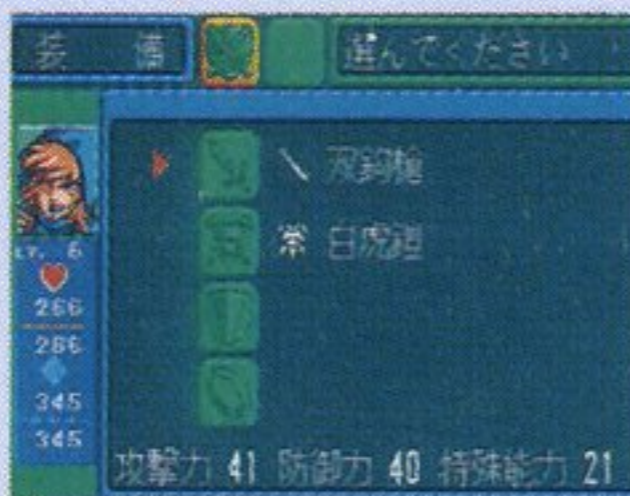


敵に使う物



装備

戦闘中に装備を変更します。まず装備の種類を選んでIボタンを押し、次に持っている装備品を選んでIボタンを2回押してください。



逃げる

戦闘から逃げ出します。ただし、逃げるのはそのコマンドを使ったキャラクターのみで、すばやさによって失敗することもあります。よく考えて使いましょう。

アイテム

薬などのアイテムを使います。使うアイテムを選んでIボタンを2回押し、次に誰に使うかを選んでIボタンを押してください。



防御

敵の攻撃から自分自身を守ります。キャラクターが赤く光りますのでIボタンを押してください。



リピート

戦闘中にこのコマンドを使うと、仲間全員が前回と同じコマンドを繰り返します。また、敵に出会って、すぐにこのコマンドを使うと、その前の戦闘の最後の設定になります。IIボタンを押すと、リピートを解除できます。

BATTLE COMMAND



木獣将 / ゾルトバ・ジーク

残虐非道で気性が荒い。常に美少年の不知火を連れて歩いている。声・屋良有作。



風獣将 / リー・シャノン

敵にしてはめずらしく礼節を重んじる。リリアンの幼なじみ。声・難波圭一。

特殊能力一覧

特殊能力には以下のようなものがあり、精神力を消費して使用します。また、ここに紹介した以外にも、本を読むことでいくつかの特殊能力をおぼえることができます。

タイプ	名称	使用キャラ	効果
攻撃	岩石崩し	ゴンザ	敵全体にダメージ
	乱打	ハヤテ	敵1体にダメージ
	メッタ打ち	ハヤテ	敵全体にダメージ
	爆水破	左京	敵全体にダメージ
	パッポンパ	マイマイ、ポロネーズ	敵1体にダメージ
	蚕苦利の念	クーク	敵1体にダメージ
	地獄流しの念	クーク	敵全体にダメージ
	ザザーン	アレック、ユーシス	敵1体にダメージ
	ドドーン	アレック	敵全体にダメージ
	きつね火	ナインテール	敵1体にダメージ
	ブラックホール	バージル	敵全体にダメージ
	火炎剣	ラーフ	敵1体にダメージ
	タイフーン	ロマール	敵1体にダメージ
	タイフーンズ	ロマール	敵全体にダメージ
ニードルバーン	リリアン	敵全体にダメージ	
状態変化	凍結行	左京 (氷竜時)	敵全体を動けなくする
	心惑眼の念	クーク	敵1体を惑わせる
	影縫い	バージル	敵1体を一定時間停止
	針だまし	リリアン	敵1体を一定時間停止
回復	水祈願	左京 (氷竜時)	味方全員の体力・精神力を完全回復
	プルルーン	マイマイ、ナポリタン	味方1人の体力を回復
	マンターン	アレック、アーベル	味方1人の体力を完全回復
	ベンリダーナ	アレック	味方全員の体力・精神力を回復
	ピンピーン	アレック、アーベル	味方1人の毒を治療
	ギムレ	リリアン	味方1人の体力を回復



天獣将 / サイモン・ルシファー

狂気天才科学者。ハヤテとの戦いに敗れ行方不明になっている。声・島田敏。



邪鬼丸

天界16神の1人・雷神。神として天界に住んでいたのだが……。声・堀秀行。

タイプ	名称	使用キャラ	効果
回復	ギムレッツ サナレータ 赤の涙 青の涙 九尾の舞 いやしの影	リリアン リリアン ナインテール ナインテール ナインテール バージル	味方全員の体力を回復 味方1人の毒を治療 味方1人の体力を回復 味方1人の精神力を回復 味方1人の毒を治療 味方1人の体力を回復
UP	シュッシュラ シュタラタ 羅斬強の念 ガッシュ ラガッシュ	マイマイ、ナポリタン マイマイ クーク リリアン リリアン	味方1人のすばやさをUP 味方全員のすばやさをUP 味方全員の防御力をUP 味方1人の攻撃力をUP 味方全員の攻撃力をUP
DOWN	ランプー 針舞い	マイマイ、メンタイコ リリアン	敵1体の防御力をダウン 敵1体の攻撃力をダウン
バリア	水柱 水壁 影法師 火林 ホイサット	左京 左京 バージル テリス アレック、ユーシス	味方1人に水のバリア 味方全員に水のバリア 味方1人に影のバリア 味方1人を炎の柱で守る 味方全員の前に魔法の壁
奪取	ヒュヒューン 奪観音の念 ロストニードル	アレック、アーベル クーク リリアン	敵1体の精神力を奪い取る 敵1体の精神力を奪い取る 敵1体の体力を奪い取る
封印	ハバーン	アレック、バルダン	敵全体の特殊能力を封じる
移動	ホナサイナーラ ピューンパ アットユーマ 水神送り 狐幻の転	アレック マイマイ アレック 左京 ナインテール	味方全員戦闘不能脱 洞窟などから脱出 行ったことのある町などに移動 行ったことのある町などに移動 洞窟などから脱出



ナインテール

九本の尻尾を持った伝説の狐。ダコウ山でかえでの墓を守っていた。声・藤田淑子。



ラーフ

火術師の一族で、勇士たちの運命のカギを握っている謎の存在。声・久川綾。

BURAI II

ショップ

商品は青いフォルダーで表示されています。商品を選んでIボタンを押すといくつ買うかの選択になります。複数買う場合は、右側の数字にカーソルを合わせ、上下で個数を決めてIボタンを押してください。また、アイテムなどを売りたいときは、赤いフォルダーを選択し、持ち物の中から売りたいものを選んでIボタンを押してください。



買う

青いフォルダー



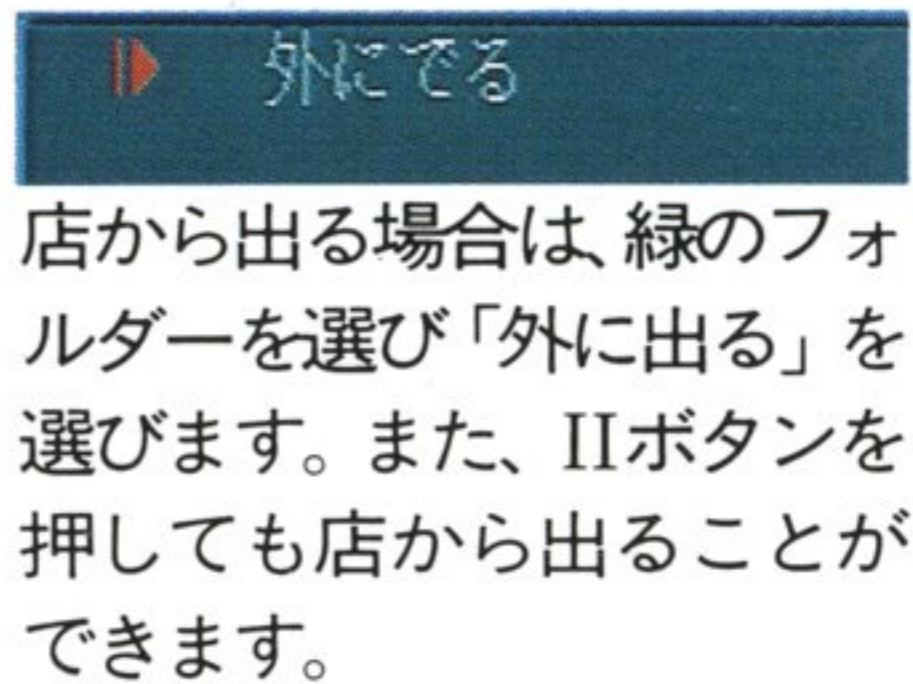
売る

赤いフォルダー



店から出る

緑のフォルダー



治療所では

治療するキャラを選んでIボタンを押し、「はい」か「いいえ」を選びます。また、2枚目のフォルダーには「全員を回復させる」という項目があります。

個別治療



全員治療



ショップのマーク

ショップの看板は右のようになっています。

治療所
武器屋
ヨロイ屋
櫛屋
道具屋
なんでも屋
本屋



テリス

ラーフの妹で姉妹で行動していた。火術師の美しき女戦士。声・永島由子。



バージル

影の一族である、影の旅団を率いている。ロマーと行動をともにする。声・島田敏。

シーディー ROM
CD-ROMディスク ● 保管上の注意

COMPACT
disc



● 信号読み取り面（レーベル面の反対側の光った面）を汚さないように注意してください。汚れた場合は、やわらかい布で、中心部から外周部に向かって放射状に軽く拭きとってください。



キズには弱いんだ!



● CD-ROMディスクにキズをつけないようにしてください。ケースからの出し入れの際は、こすりキズをつけないよう、特に注意してください。



文字を書かないでね!



● レーベル面に、鉛筆やボールペンなどで文字を書いたり、シール等を貼らないでください。読み取り面にキズをつける恐れがあります。CD-ROMディスクを曲げたり、センター孔を大きくしないでください。

孔を大きくしないで!

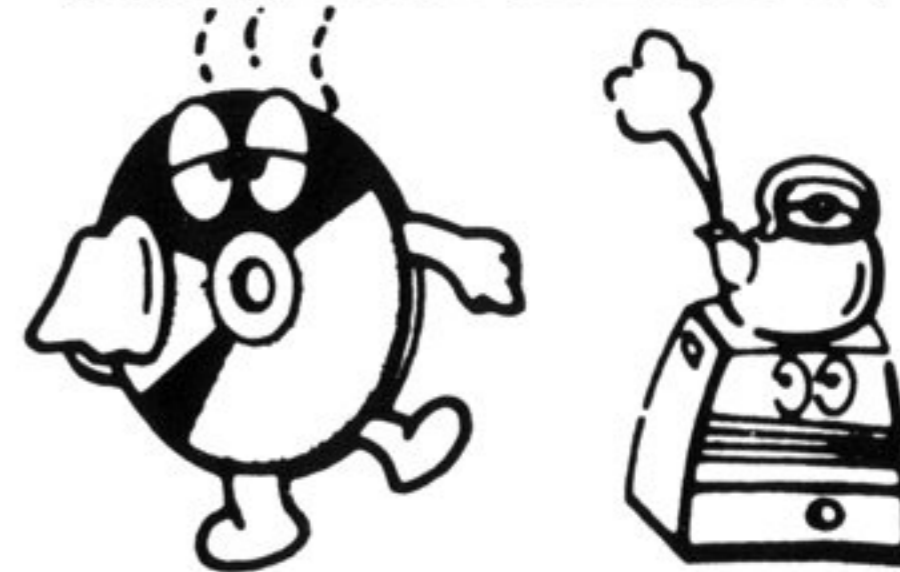


いつまでも大切にね!



● プレイ後は元のケースに入れて保管してください。また、CD-ROMディスクは、高温、高湿の場所には保管しないでください。

温度、湿度にも注意して!



RIVERHILL SOFT
PC

たのしさゾクゾク

リバーヒルソフトの
CD-ROM²とスーパーCD-ROM²

NEWS



ブライ CD-ROM²
「八玉の勇士伝説」

壮大なストーリー、CD-ROMの迫力あるビジュアルシーンで多くのRPGファンを魅了した超話題作。惑星キプロスに起きた光と闇の戦いの物語。光神の守護星・八玉の勇士たちが活躍するドラマティックRPG「ブライ」第一弾!



デジタルコミック

トッブをねらえ!
GunBuster
スーパーCD-ROM²専用 VOL.1

OVAで熱狂的な支持を得た「トッブをねらえ!」1話・2話がデジタルコミックになって新登場!SCD初の全ストーリー・アニメーション、OVA声優フル出演、デジコミだけの楽しいオマケなど、ぶっちぎりの面白さで贈るファン待望のニューソフト!



スーパーCD-ROM²専用 デジタルコミック

「トッブをねらえ! GunBuster vol.2」は1993年春発売予定!

©1992 パンドラボックス
©1992 荒木プロダクション
©1992 リバーヒルソフト

RHCD2004



株式会社 リバーヒルソフト
福岡市中央区舞鶴1-1-10 天神シルバービル7F
〒810 TEL 092-771-3217