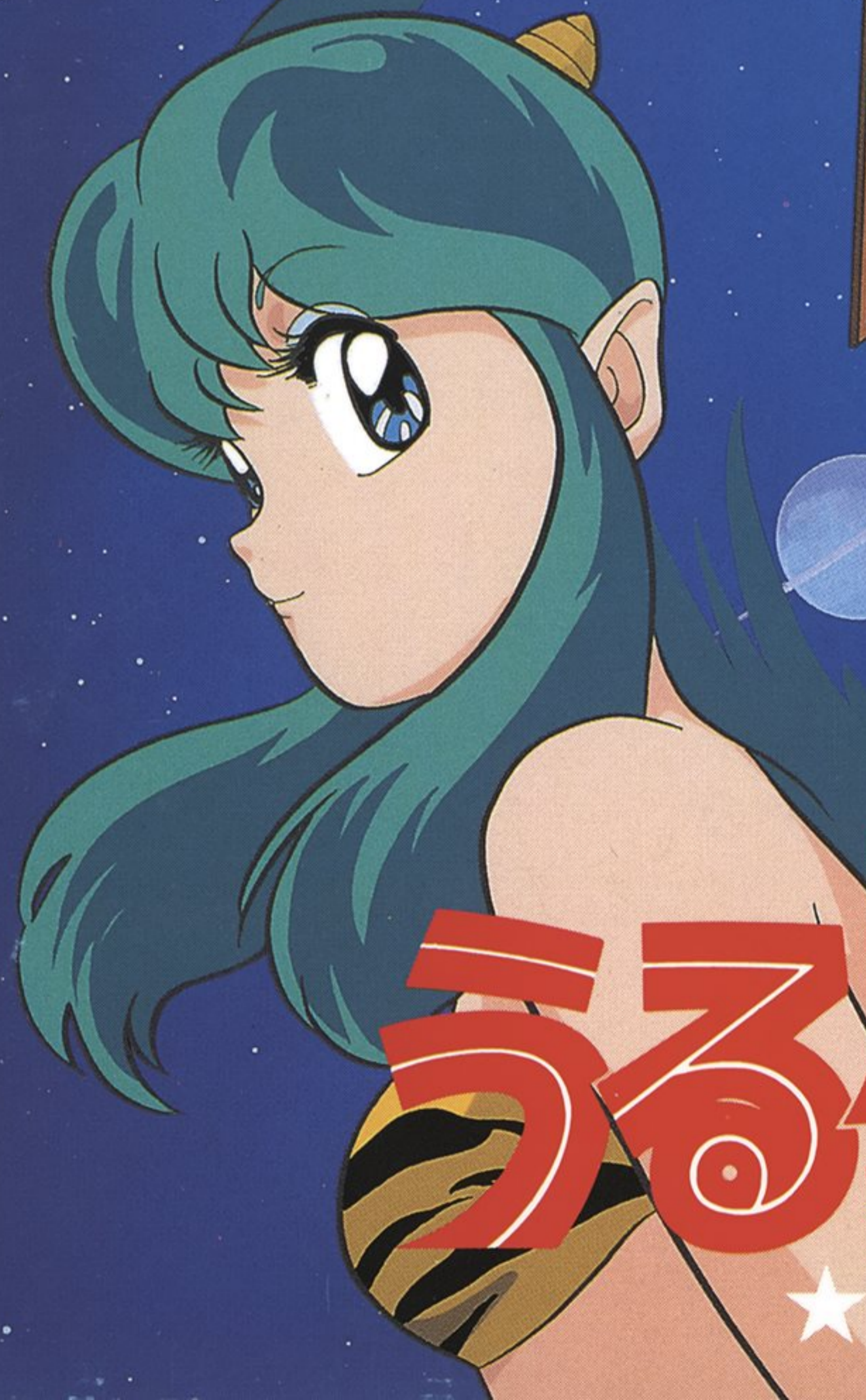


HE  
system

CD-ROM<sup>2</sup>  
SYSTEM

PC Engine



# うる星やつら

★ STAY WITH YOU ★



このたびは、ハドソンのCD-ROMディスクをお買い上げいただき、  
誠にありがとうございました。

ご使用の前に、この「取扱説明書」をよくお読みいただき、正しい使用方法  
でご愛用ください。なお、この「取扱説明書」は、大切に保管してください。

## ●セット時の注意



①まずINTERFACE UNITとCD-ROM<sup>2</sup>、PC Engineが正しく接続され  
ているかどうか確認してください。

②CD-ROMディスクを楽しむためには、システムカードが必要です。CD-ROM  
ディスクをCD-ROM<sup>2</sup>に、システムカードをPC Engine本体にしっかり差  
し込んだのちに、INTERFACE UNIT、PC Engine本体の順にスイッチ  
を入れてください。

③また、PC Engine本体のスイッチを入れたままシステムカードの抜き差し  
を行うと、PC Engine本体及びINTERFACE UNITの故障の原因にな  
りますので、絶対に行わないでください。

④CD-ROMディスクには、表と裏があります。必ず、レーベル面(ゲームタイトルな  
どが記されている面)が上になるようにCD-ROM<sup>2</sup>にセッティングしてください。

⑤CD-ROM<sup>2</sup>システムが正常に作動している場合は、左のような画面が最初に  
表示されます。この画面が表示されない場合は、INTERFACE UNITにつ  
いている「取扱説明書」を参考にしながら、操作方法にまちがいがいがないかどうか  
確認してください。



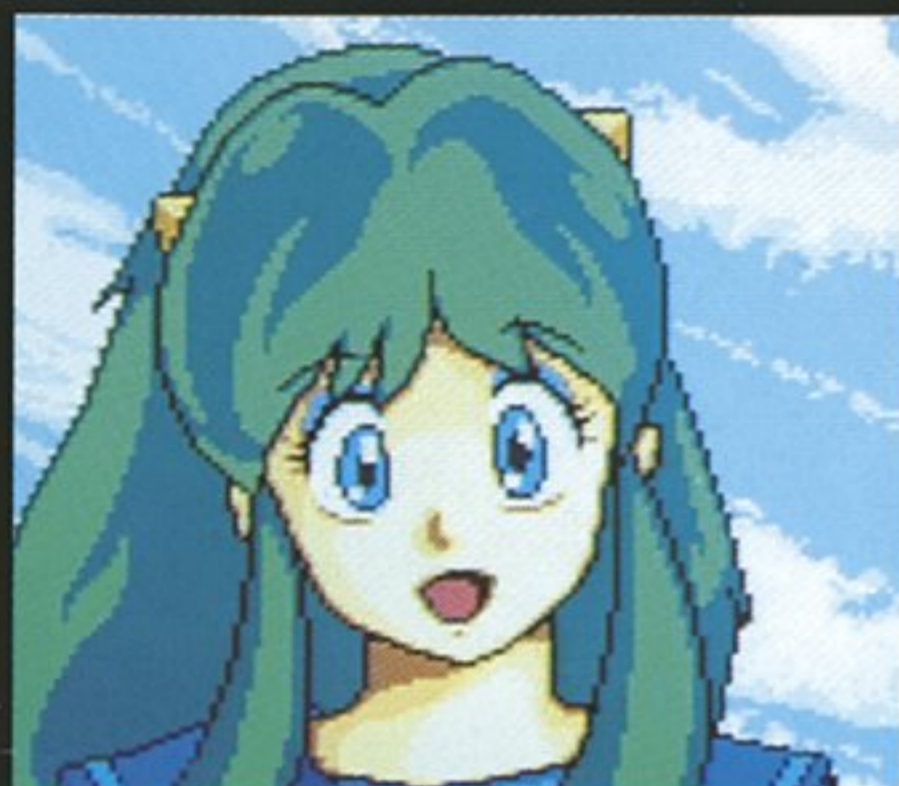
CD-ROMディスクは、**CD-ROM<sup>2</sup>SYSTEM**  
専用のゲームソフトです。

\* CD-ROMディスクは普通のCDプレイヤーでは使用しないで  
ください。コンピューター用のデータがオーディオ機器に悪影響  
を及ぼす場合があります。



# うる星やつら

★STAY WITH YOU★



## GAME STORY

諸星あたるとラムが通う友引高校。  
いつも、てんやわんやの大騒ぎを繰り返しているこの高校で、また一つ事件が起こった。あたるの元・ガールフレンドで、クラスメートのしのぶが、昨夜から行方不明だというのだ！  
しのぶの行方を追うあたるとラムは、不気味な挑戦状を発見。果たして、誰が、そして何のために……？

さらに搜索を続けるうちに、第2、第3の失踪事件が発生！ 事件は、友引町からはるか宇宙にまで広がる。次々に起こる、この事件の裏に隠された謎とは？ 事件現場に必ず残されている宝石は、いったい何を意味するのか？  
あたるとラムは、今、果てしない運命の中に引きずり込まれていく……。





## ゲームのスタート

ゲームをセットし、『CD-ROM SYSTEM』の画面でRUNボタンを押すとオープニングが始まります。しばらくすると右のような画面になりますので、方向キーの左右でSTART（最初から遊ぶとき）かCONTINUE（前回の続き）を選んでRUNを押してください。



### ●最初からゲームをするとき

最初からゲームをするときは、オープニングの画面で『START』を選んでください。デモの後に本編が始まります。

### ●前回の続きから遊ぶとき

前回の続きをプレイするときは『CONTINUE』を選び、説明にしたがって、前にセーブしたものをを選んでIボタンを押してください。

## パッドの操作方法

### ●方向キー

方向キーは、主にゲーム中のコマンドを選ぶために使います。また、ゲーム中には、下の写真のような3D画面が出てきます。ここでは、方向キーの上で前に進み、左右ではそちらに向きを変え、下で後ろに下がります。



### ●RUNボタン

ゲームをスタートするときに使うほか、オープニングなどのデモシーンを飛ばすこともできます。

### ●Iボタン

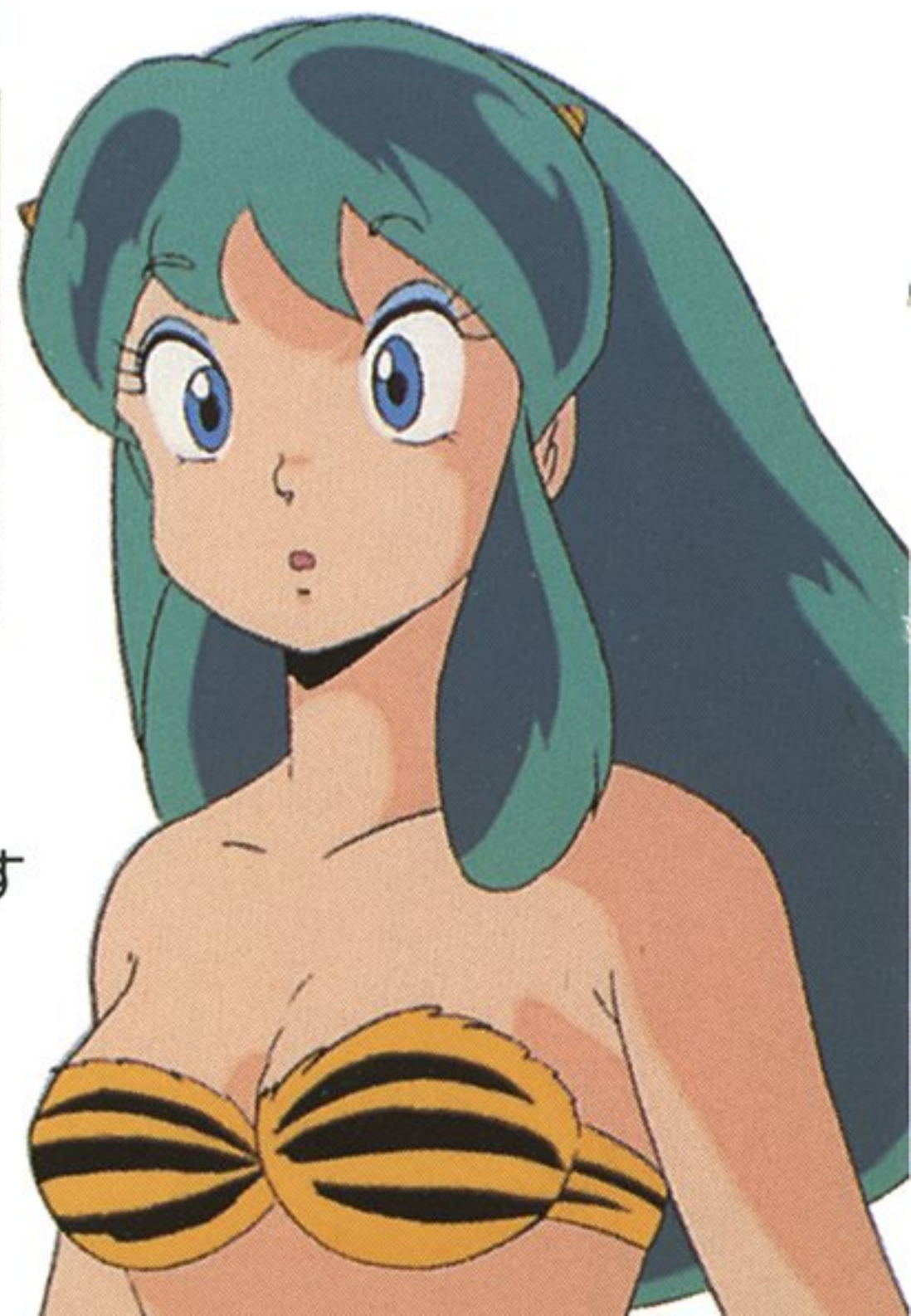
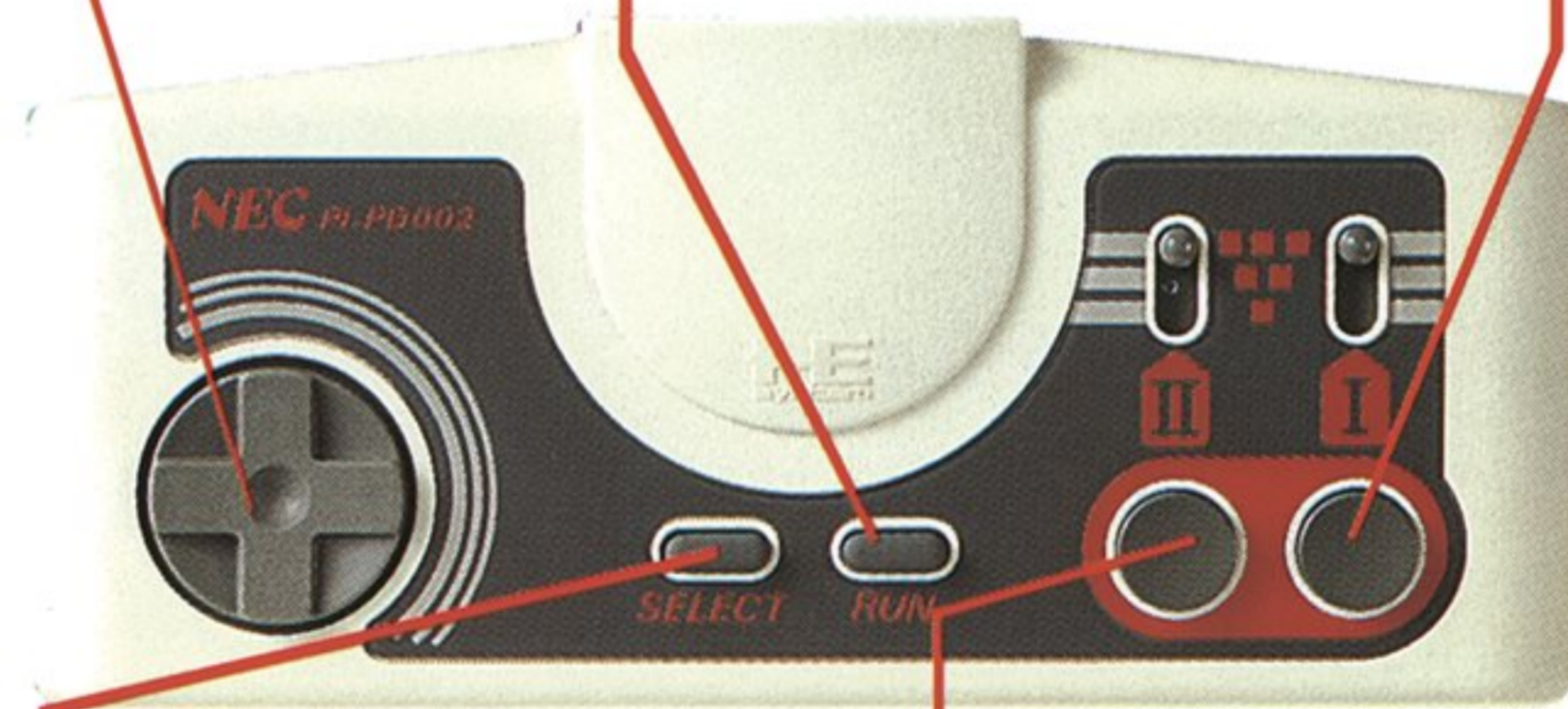
方向キーで選択したコマンドを決定するときに使います。

### ●SELECTボタン

ゲーム中、コマンドが出ている状態でこのボタンを押すと、ゲームのセーブ、ロードができます。

### ●IIボタン

コマンドをキャンセルするときに使います。



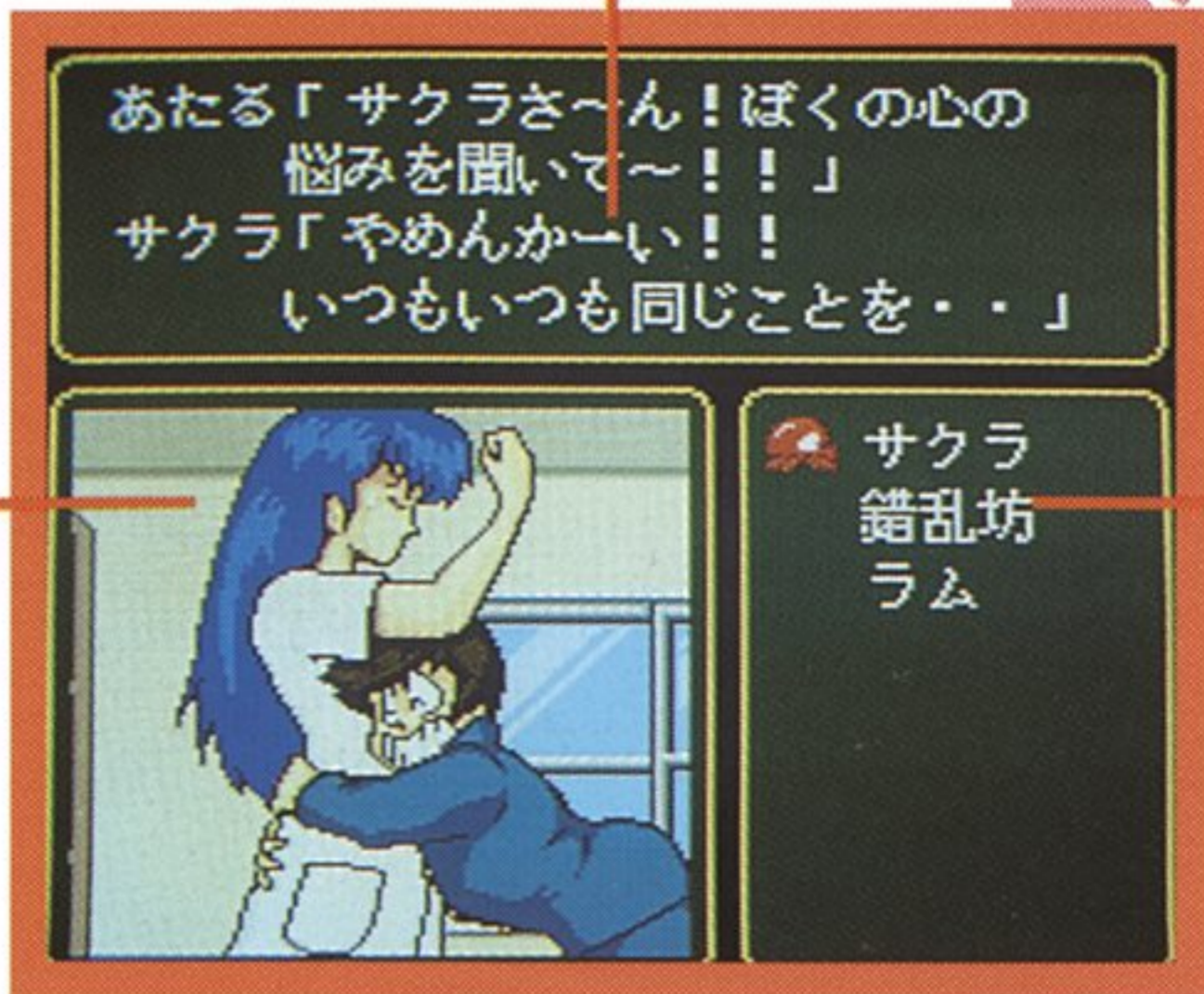


## 画面の見かた

このゲームの通常の画面は、右の写真のように3つのエリアに分れています。画面の下、右側にはコマンドが、左側には現在の状況のグラフィックが、画面上部には、プレイヤーの行動に対するメッセージが、それぞれ表示されます。グラフィックやメッセージをよく見て、状況に合ったコマンドを選びながらゲームを進めてください。

この枠には、あなたのとった行動に対するメッセージが表示されます。

プレイヤーの状況がグラフィックで表示されます。



現在使えるコマンドが表示されます。適切なものを選んでください。

## ゲームのセーブ・ロード

このゲームでは、途中でセーブ（保存）／ロード（保存したところから再開）ができます。コマンド欄にカーソルが出ているときにセレクトボタンを押し、セーブかロードを選び、さらにファイル（保存する場所）を選びます。また、バックアップユニットの中が一杯のときは、スタート時にそのことをお知らせします。そのままではセーブできないので、いらぬファイルを消してから遊んでください。

セーブ／ロードは、コマンド欄にカーソルが出ているときにセレクトボタンを押します。

左の画面になりますので、セーブかロードを選び、さらにファイルを選びます。

行方不明だとーっ!!!  
温泉マーク「うむ、三宅はきのう当番で残ったんだが・・・  
家には帰ってないそうだ」



見る話す

### セレクトボタンを押す

セーブ／ロードしますか？



しない  
セーブする  
ロードする





## コマンドの説明

このゲームは、コマンドを選択しながら進めていきます。コマンドは、まず「見る」「とる」など動詞が表示され、それを選ぶと、何に（誰に）の名詞コマンドが出ます。基本的には右のようなコマンドがあります。

見る  
聞く  
移動

ラム  
男子生徒  
女子生徒  
竜之介

### ●見る<みる>

物や状況を観察します。どんな状況でも、物をよく見ることが大切です。

### ●聞く<きく>

手がかりになりそうなことに対して、詳しく話を聞きます。

### ●とる

「見る」コマンドなどで発見したアイテムを取ります。詳しく調べるときは、このコマンドで取ってから調べます。

### ●話す<はなす>

回りにいる人に話しかけます。詳しいことは、さらに「聞く」で聞きます。

### ●移動<いどう>

別の場所に移動します。やり残したことがあると、このコマンドは出ません。

### ●持ち物<もちもの>

持ち物を使ったり調べたりするときのコマンドです。「調べる」か「使う」を選んだあと、持ち物名を選びます。

## ゲームの進めかた

ゲームはコマンド選択のアドベンチャーゲームですので、いろいろなコマンドを試しながら進んで行きましょう。同じコマンドでも、1回目と2回目では違ったメッセージが返ってくるかもしれません。また、ACT 3・4ではゲームオーバーがあります。ゲームオーバー画面でランボタンを押すとそれぞれ一定の場所からやり直しになります。場面によってはセーブできない場所もありますので、こまめにセーブすることをお勧めします。

▶アイテムは、いろいろなところで手に入ります。見つけたアイテムは、よく調べておきましょう。

あたる「なに〜、『挑戦状』!?  
お、おれあてじゃないか！」



光る石  
手紙

絵を完成させる事が  
モニターが動きま  
ラム「うちらをためして  
あたる「やってやろうじゃないか！」



スイッチ

◀ゲーム中には、このようなパズルも登場します。じっくり考えてください。



とうじょうじんぶつ せいゆうしょうかい  
**登場人物&声優紹介**

もろぼし  
**諸星あたる**

このゲームの主人公。  
 友引高校に通う高校生。  
 史上まれに見る浮気男  
 で、女の子とみれば声  
 をかけずにいられない  
 のだが、その本心は…。



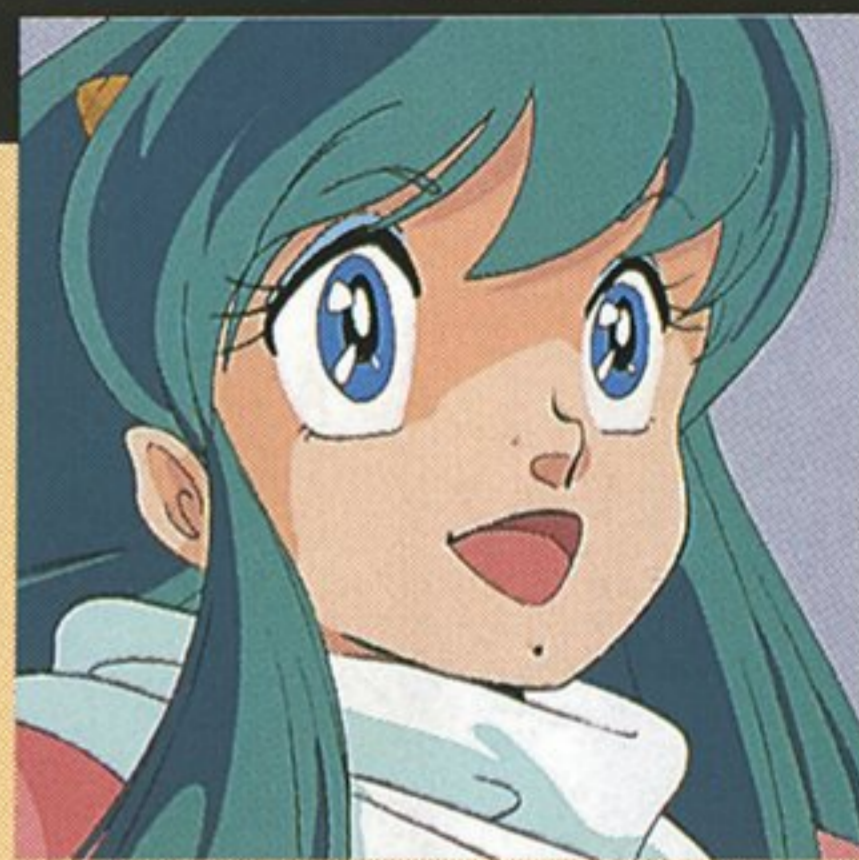
ふるかわ とし お  
**古川登志夫**

あたるの声は古川登志夫さ  
 ん。スポーツやバラエティ番  
 組のナレーションなどでもお  
 なじみだね。



**ラム**

宇宙から来た、あた  
 るにくびったけの鬼娘。  
 怒ると電撃を出し、空  
 を飛ぶこともできる。  
 性格はややそそっかし  
 いところがある。



ひらの ふみ  
**平野 文**

ラムの声で一躍有名になっ  
 た平野さんは、ナレーターや  
 プランナー、また小説家とし  
 てマルチに活躍中。



みやけ  
**三宅しのぶ**

あたるの元・ガール  
 フレンドで、机投げが  
 特技。このしのぶが行  
 方不明になったところ  
 から今回の事件が始ま  
 ったのだ。



しま ず さえ こ  
**島津冴子**

しのぶ役の島津さんは、活  
 発なヒロイン役などで多くの  
 アニメに登場。キミもきっと  
 聞いたことがあるよね。



めんどうしゅう た ろう  
**面堂終太郎**

面堂財閥の次期当主。  
 大金持ちのボンボンら  
 しくわがままな性格で、  
 何かというと日本刀を  
 振り回す。暗所恐怖症  
 の閉所恐怖症。



かみ や あきら  
**神谷 明**

ギャグキャラからシリアス  
 まで、オールマイティーな神  
 谷さん。「くらいよー、こわ  
 いよー」の早変わりは秀逸!





とうじょうじんぶつ せいゆうしょうかい  
**登場人物&声優紹介**

**テン**

つうしょう  
 通称ジャリテン。ラムのいところで、あたると同じように女好き。性格はひねくれている、おまけに口から火を吐く。



すぎやま か ず こ  
**杉山佳寿子**

すぎやま こえ い おも  
 杉山さんの声と言え、思  
 い出すのがハイジの声だね。  
 また、リカちゃん電話の声も、  
 じつ ひと  
 実はこの人なのだ。

**サクラ**

つよ れいのうりよく も  
 強い霊能力を持っている巫女だが、あたるたちの通う友引高校で保健医もやっている。友引校男子生徒のあこがれの的。



わし お ま ち こ  
**鷺尾真知子**

こえ みりやく  
 ハスキーな声が魅力のサクラ役は、鷺尾真知子さん。主にテレビドラマを中心に活躍中なのだ。

チエリー  
**錯乱坊**

サクラのおじ。いつも、空地にテントを張って暮らしている謎の怪僧。食べ物にいやしく料理のあるところに必ず出現する。



なが い いちろう  
**永井一郎**

なみへいやく  
 サザエさんの波平役で、お茶の間にすっかりおなじみの永井さん。錯乱坊のようなギャグキャラも得意なのだ。

ふじなみりゅうのすけ  
**藤波竜之介**

あたるのクラスメイトで、本当は女の子だが、父親に男として育てられる。「ぶらじゃあ」を手に入れるのがゆめ夢。



た なか ま ゆ み  
**田中真弓**

おとこ こ やく おお たなか  
 男の子の役が多い田中さんは、ワタル役などでも元気な声を聞かせてくれる。竜之介にぴったりだね。



## 弁天

ラムの幼なじみ。ケンカ好きで姉御肌、いつも鉄のビキニ姿でエアバイクを乗り回しているのだ。わりと乱雑な性格をしている。



### 三田ゆう子

弁天の声を演じている三田さんは、小さな子供の声や、ちょっとワイルドな女の子の役が多いのだ。

## おユキ

海王星の王女様で、ラムの幼なじみ。普段は物静かでおとなしいが、ひとたび怒り出すと周囲の人には手がつけられなくなる。

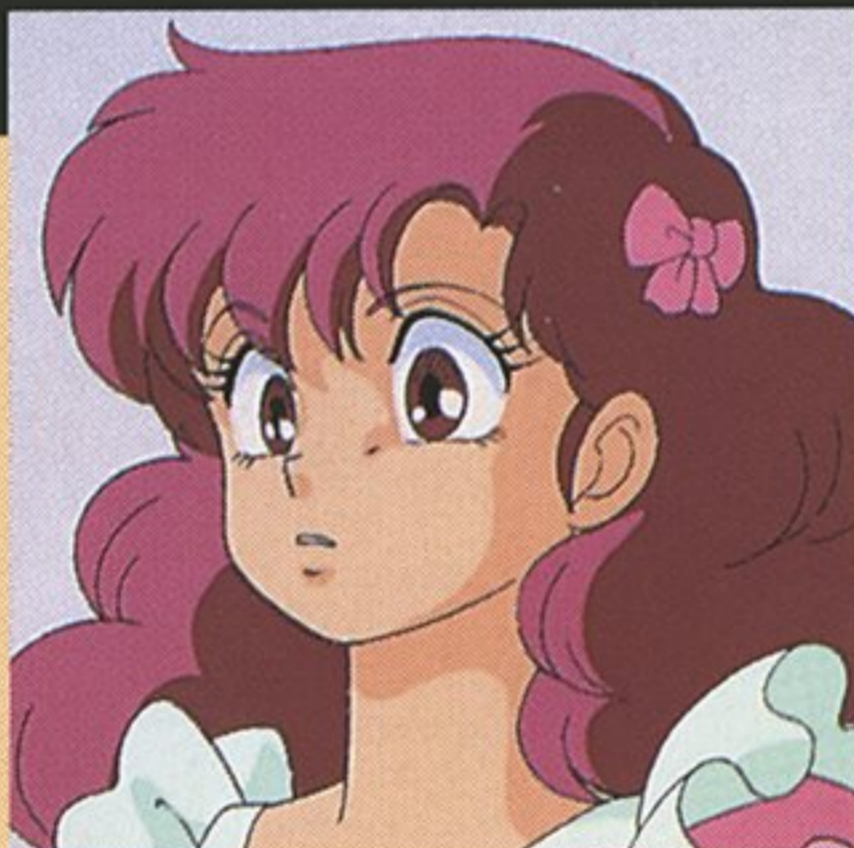


### 小原乃梨子

のび太の声で知られている小原さん。洋画のブリジット・バルドーやジェーン・フォンダなども持ち役だよ。

## ラン

やはりラムの幼なじみ。外見とは違って本性は過激。何かというと、すぐに武器や爆薬を持ち出してくる。空地のUFOに住んでる。



### 小宮和枝

舞台や声優で活躍中の小宮さん。ランちゃんの性格が激変するところをうまく演じているぞ。

## 面堂了子

面堂の妹で、いつも黒子部隊を連れている。兄の面堂でさえ手を焼くほどの過激な性格をしていて、あたるたちもよく被害に合う。



### 小山菜美

色っぽい女性から、『キテレツ大百科』のコロ助のような元気いっぱいの役まで、いろいろな役をこなしているのだ。



とうじょうじんぶつ せいゆうしょうかい  
登場人物&声優紹介

いなぼ  
因幡クン

いろいろな人の運命の扉を管理する、運命製造管理局員。ウサギのぬいぐるみをかぶっているが、性格はまとも。



すずおきひろたか  
◀鈴置洋孝

気の弱そうな因幡クンを演じているのは、ヒーロー役などでおなじみの鈴置さん。舞台にも多数出演しているぞ。

ちち  
ラムの父

娘思いのラムのトちゃん。普段は鬼族の星で暮らしている。大きな身体をしているが、奥さんには頭が上がらない。



さわ  
◀沢りつお

沢さんは、CD-ROMの『コブラ・黒竜王の伝説』に出演していたね。覚えているかな？

りゅうのすけ ちち  
竜之介の父

浜茶屋「海が好き」再建のために、友引高校の購買部に住み込んで働いている。竜之介の性格をゆがめた張本人。

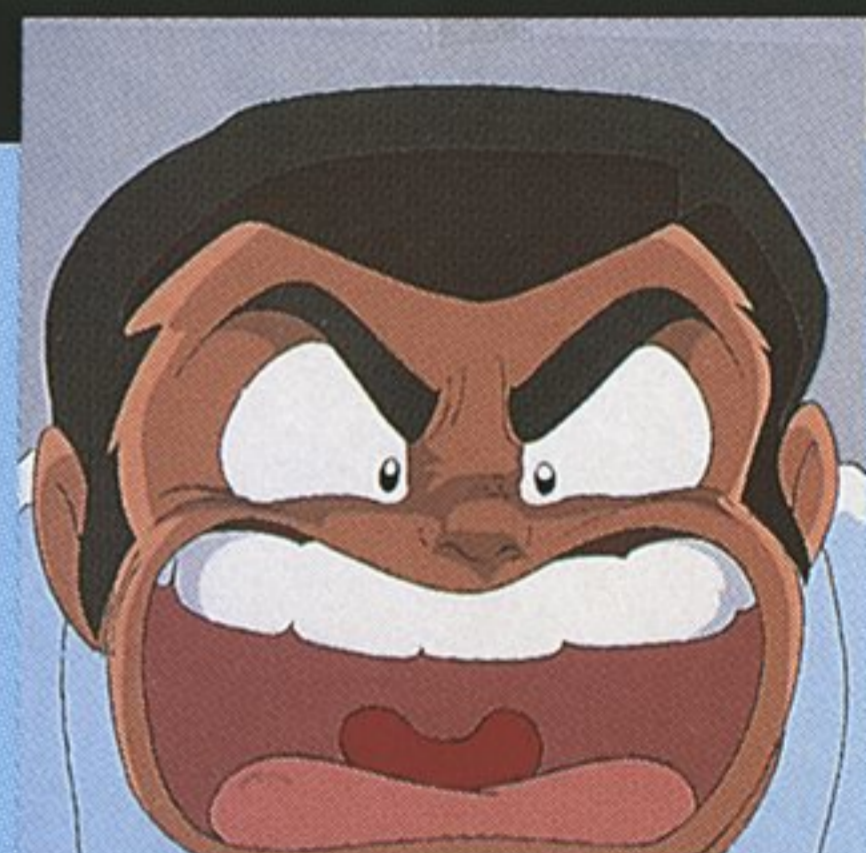


あんざいまさひろ  
◀安西正弘

カン高い声で、1回聞いたら忘れられないのが、竜之介のおやじの声。安西さんは舞台でも活躍中だよ。

おんせん  
温泉マーク

あたる、ラム、しのぶなどがいる2年4組の担任教諭。学校一の問題学級をかかえて、いつも苦勞が絶えない。あたるの天敵。



いけみずみちひろ  
◀池水通洋

あたるたちとの掛合いがおもしろい温泉マークは、池水通洋さんだ。『パトレイバー』の太田巡査役もやってるね。



シー ディー ロム  
CD-ROMディスク ● 保管上の注意

COMPACT  
disc



●信号読み取り面(レーベル面の反対側の光った面)を汚さないように注意してください。汚れた場合は、やわらかい布で、中心部から外周部に向かって放射状に軽く拭きとってください。



キズには弱いんだ！



●CD-ROMディスクにキズをつけないようにしてください。ケースからの出し入れの際は、こすりキズをつけないよう、特に注意してください。

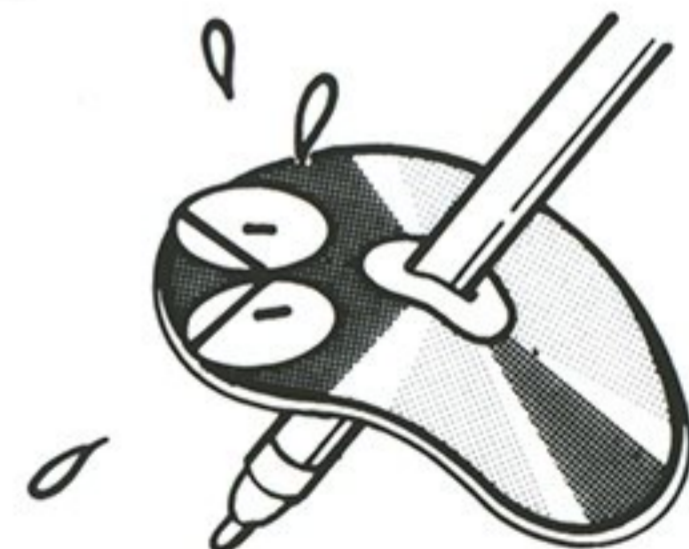


文字を書かないでね！



●レーベル面に、鉛筆やボールペンなどで文字を書いたり、シール等を貼らないでください。読み取り面にキズをつける恐れがあります。CD-ROMディスクを曲げたり、センター孔を大きくしないでください。

孔を大きくしないで！

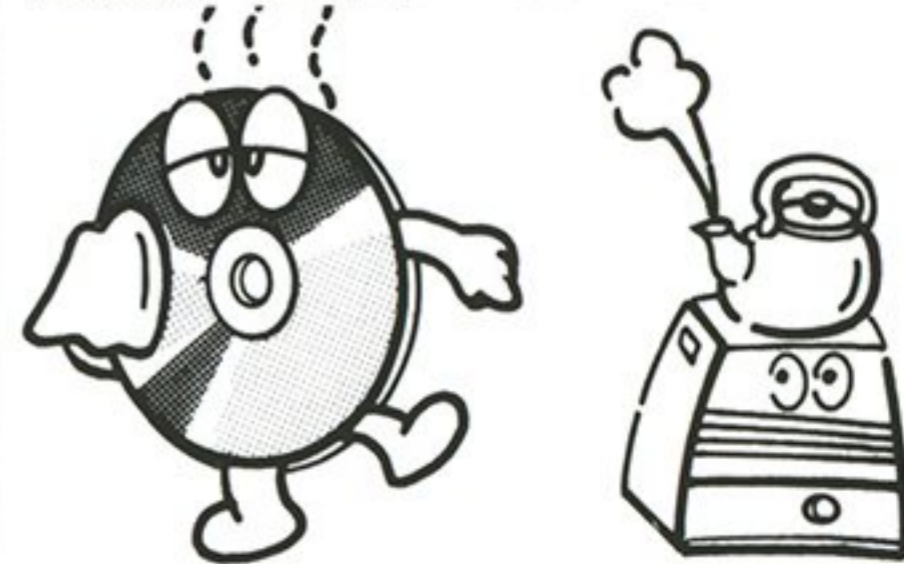


いつまでも大切にね！



●プレイ後は元のケースに入れて保管してください。また、CD-ROMディスクは、高温、高湿の場所には保管しないでください。

温度、湿度にも注意して！







# みつばち学園

がく えん

20人の女の子が登場するROM<sup>2</sup>オーディションソフト!

2000人の中から選ばれた20人の女の子が『みつばち学園』の生徒になって繰り広げる、アドベンチャー形式のオムニバスストーリー。しかも、遊んだあとの人気投票で、キミも女の子のサクセスストーリーに参加できる！ 今までのゲームとは一味違う、全く新しいオーディションソフト！ 期待を込めて、近日登場予定！



みんな待っててね!



HUDSON GROUP  
**HUDSON SOFT**<sup>®</sup>

© 1990 HUDSON SOFT ©高橋 / 小学館・キティ・フジテレビ

このCD-ROMには、外国為替法及び外国貿易管理法に定める戦略物資関連技術が含まれておりますので、これを輸出等により海外に持ち出す場合には、同法に基づく許可を受ける必要があります。

HCD0012