

NEC

アイテム紹介

マガジン



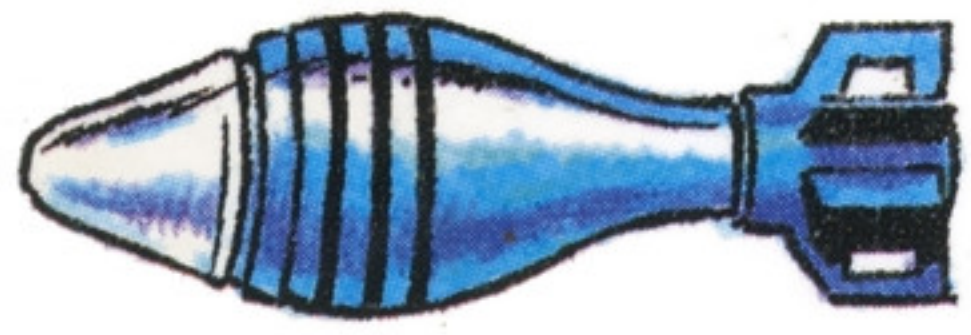
▲マシンガンの弾倉が1増えます。マガジン1個で弾丸は30発です。

武器弾薬、体力を回復させるっ!!

ステージのいたる場所で、弾薬、体力回復など各種のアイテムが出現します。これらのアイテムを利用して、ゲームを有利に進めて下さい。

なお、アイテムは自分のマシンガン弾を命中させれば、取ることができます。

ロケット・ランチャー



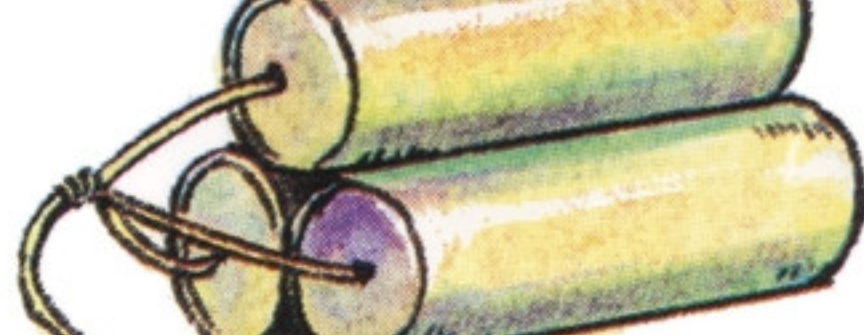
▲ロケット・ランチャーの残数が1増えます。

フリー



▲約10秒間、マシンガンを撃ち続けても、弾が減りません。

ダイナマイト



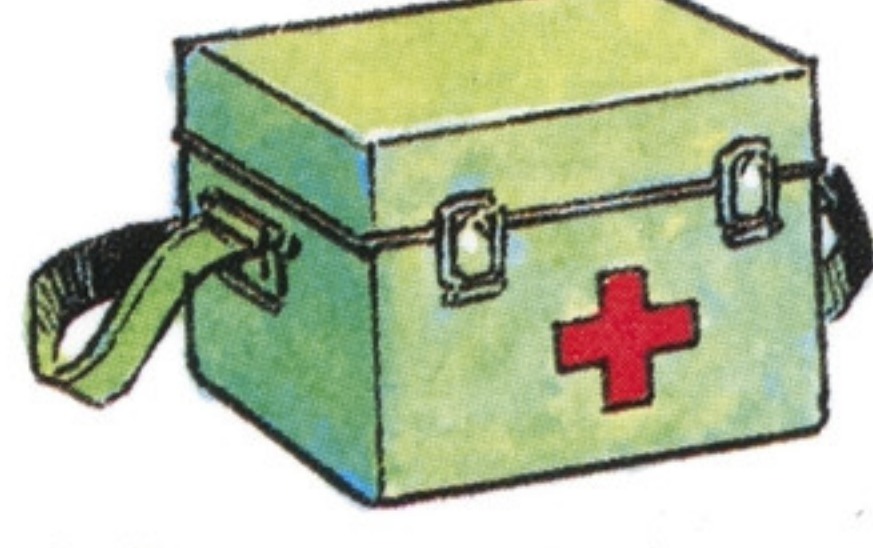
▲撃って爆発させると、画面中の敵が全滅します。

パワードリンク



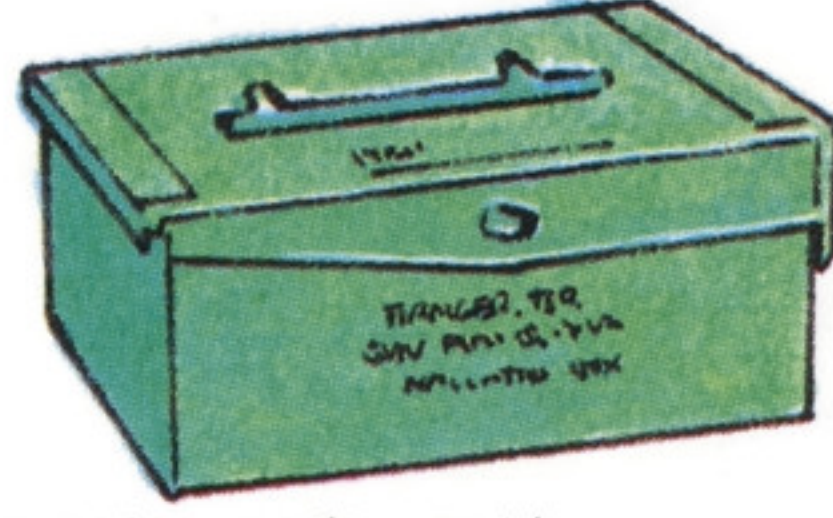
▲体力が5ポイント回復します。

救急箱



▲体力が20ポイント回復します。

ガンボックス



▲弾薬数が完全に回復します。

NEC アベニュー株式会社
東京都千代田区麹町2-14-2 麹町NKビル 102
ニューメディア事業部 03(265)6110

本品に関するお問い合わせ (03)288-0330
テープサービス (03)288-0880

PC Engine



オペレーション・ウルフ

OPERATION WOLF

system HuCARD

1990 NEC Avenue, Ltd. LICENCED BY TAITO CORP.

ライバル画面でRUNを押すと、画面が左の写真のように変わります。方向キーの上下で1人用のプレイモードです。(PCエンジン版「オペレーション・ウルフ」では、2人同時プレイも楽しむことができます。このモードを選択する時は、マルチタップをご用意下さい。)

1PLAY 2PLAY

SPEED

できます。

スタート方法

南米チエリコ国にクーデターが発生し、政府要人が次々と捕らえられていった。前大統領エンリコとアメリカ大使館員達は、収容所へと送られ処刑時間が迫っていた。これに対し、アメリカ大統領とアメリカ長官は「狼作戦」を発令し、優秀な傭兵による、人質救出作戦が開始された。

STORY

※品質には万全を期していますが、万一製品に当社の責任による不都合がありました場合、新しい製品とお取り替えいたします。それ以外の責任はご容赦ください。*このソフトを当社に無断で複製すること、及び貸借業に使用することを禁じます。

- 1 長時間プレイする場合は、健康のため、1時間ごとに5~10分の小休止をとってください。
- 2 目の健康のため、テレビ画面からは、なるべく離れて(2メートル程度)プレイしてください。
- 3 端子部(カードの金属部分)に触れたり、水にぬらす等して汚さないでください。
- 4 シンナー、ベンジン等の揮発油でふかないでください。



- 1 精密機器ですので、極端な温度・湿度条件下での使用や保管、直射日光、および強いショックを避けてください。また、カードを折り曲げたりもしないでください。
- 2 端子部(カードの金属部分)に触れたり、水にぬらす等して汚さないでください。
- 3 シンナー、ベンジン等の揮発油でふかないでください。

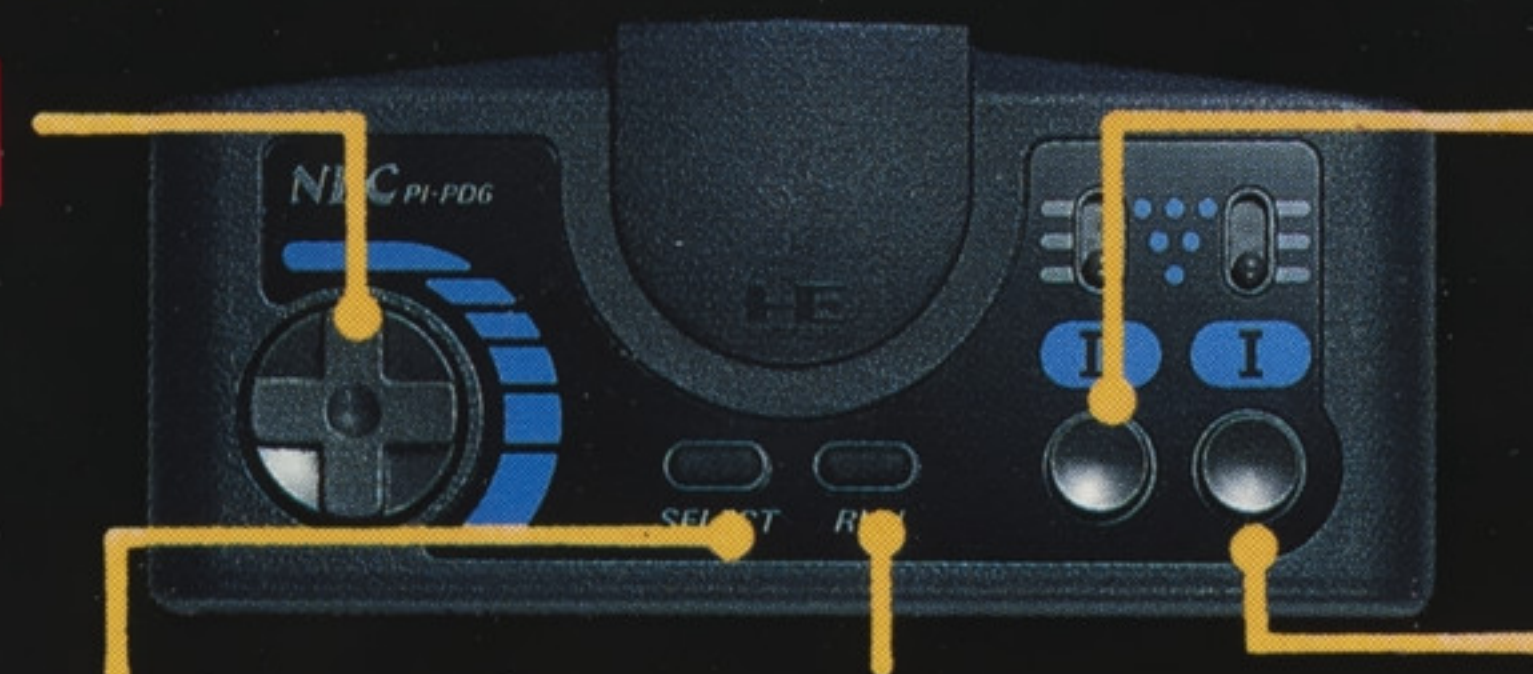
おめでとうございます。NECアベニューのPCエンジンソフト「オペレーション・ウルフ」をお買いになった時から、あなたはすでに幸運を手に入れています。その幸運をいつまでも逃さないために、この「取扱説明書」をよくお読みいただき、正しい使用方法でお楽しみ下さい。



操作方法

方向キー

マシンガンの照準をコントロールします。狙う方向にキーを押して下さい。また、モード選択で、カーソルを移動させる時にも使用します。



セレクトボタン

RUNと同時に押しとリセットがかかります。

RUNボタン

ゲームスタートやポーズに使用します。

IIボタン

マシンガンの発射ボタンです。押し続けると、連射になります。

Iボタン

ロケット・ランチャーの発射ボタンです。

攻撃方法

武器は、マシンガンとロケット・ランチャーです。マシンガンは1つの目標に1のダメージを与え、ロケット・ランチャーは爆風内の全目標にダメージを与えます。照準を移動し狙いを定めて下さい。

▶ 敵の中にはナイフ、手榴弾を投げってくる奴もいる。狙いを定めて撃ち落とそう。

OPERATION WOLF

MISSION

作戦を立て、捕虜を

救出せよ!!

SCORE LP-	0
弾薬庫 弾薬	通信所 妨害
45 5	30 5
集落 休息	ジャングル 情報
40 3	60 8

ステージ数は6。そのうち、最初から選択できるステージは集落、弾薬庫、通信所、ジャングルの4つだけです。それぞれ体力回復、弾薬補給、敵援軍の阻止、情報収集という目的があります。情報を入力したら、いよいよ捕虜救出、脱出とステージが進みます。

コース選択が攻略のカギだ!!

集落 (しゅうらく)



クリアすると、体力が20ポイント回復します。

弾薬庫 (だんやくこ)



弾薬の残数が、最大値まで回復します。

通信所 (つうしんじょ)



敵は交信不能になり、援軍を呼べなくなります。

ジャングル



捕虜がつかまっている収容所の位置を聞き出せます。

最初の4ステージでは、どこからプレイするかが攻略のカギとなります。例えば、通信所を破壊しないとステージごとに敵の数が増えていきます。また、先に集落、弾薬庫を攻略すると、回復・弾薬アイテムが出やすくなります。自分なりの攻略コースを作ってください。

画面の見方

1P照準 (白い照準)

1プレイヤーが操作する照準です。

2P照準 (黄色い照準)

2プレイヤーが操作する照準です。

1Pデータ

1プレイヤーの現在の体力、残り弾数などのデータを表示しています。

2Pデータ

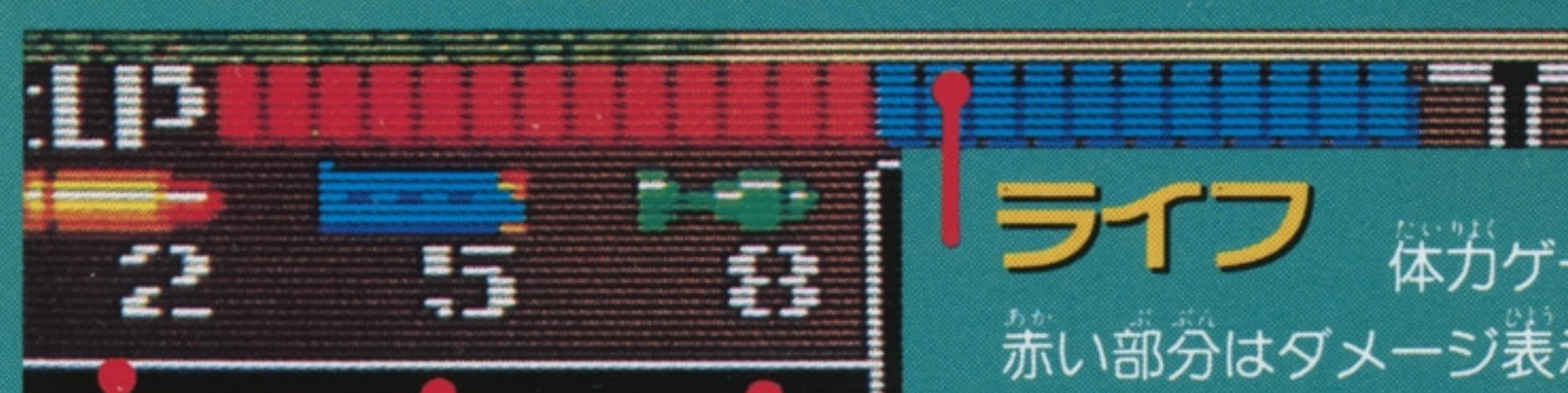
2プレイヤーの現在のデータを表示しています。



エネミーゲージ

そのステージにいる敵と捕虜の残り数を表示しています。

プレイヤーのゲージ



ライフ 体力ゲージ。赤い部分はダメージ表示です。

弾数

現在使用しているマガジンの残り弾数の表示です。

マガジン

持っているマガジンの残り数の表示です。

ロケットランチャー

ロケット・ランチャーの残り数の表示です。



エネミーゲージ

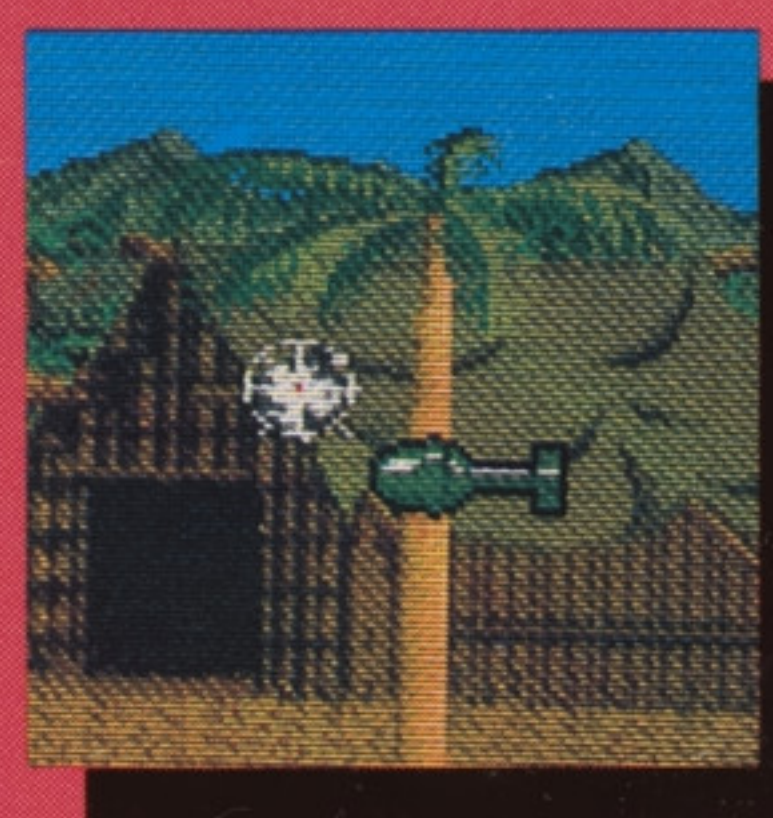
そのステージにいる敵の種類と数を表示しています。倒すたびに、表示された数字は減っていきます。



そのステージに捕虜がいる場合、数字が表示されます。助け出すたびに、数字が変わっていきます。

戦場に隠されたアイテムを利用せよ!!

最初から出現しているものの他に、ステージの特定の場所にアイテムが隠されています。ヤシの実、動物キャラなどを撃つて下さい。アイテムが現れた時は、もう一度撃つと手に入ります。



捕虜・民間人を撃つな!!

敵キャラ、動物キャラの他に、ステージには捕虜や民間人も登場します。敵キャラと重なるように画面内を移動しますが、撃つはいけません。もし、これらのキャラに弾が当たった時は、ペナルティとして大幅に体力が下がります。

