


リアル・シミュレーション・パズル

 **Traffic  
Confusion**

トラフィック・コンフュージョン

ユーザーマニュアル

# 目次

はじめに（動作環境・注意事項） .....	2
MS-DOSのインストール .....	3
ゲームの開始と終了 .....	4
Traffic Confusionとは？ .....	5
操作方法 .....	6
メイン画面の説明 .....	7
アイコンの説明 .....	9
階級証 .....	17
得点の計算方法 .....	17
最初のマップをやってみよう .....	18
より高度なテクニック .....	20
ハード・ディスクへのインストール .....	21
アフターサービス .....	22

# はじめに

ゲームを始める前にパッケージの内容やハード環境を確認してください。

## 商品内容

このパッケージには以下のものが入っています。

- 「システムディスク」「ユーザーディスク」の2枚
- ユーザーサポート用葉書
- マニュアル

## ハード環境

- 要RAM-640KB
- PC-9801/E/F/M/U/XA/LT/HAでは動作しません。
- MS-DOS3.30/A/B/C/D、5.0が必要です。
- 要16色カラーボード
- アナログディスプレイまたは、8階調液晶ディスプレイが必要です。  
※デジタルディスプレイには未対応。
- サウンドボード対応（PC-9801-26K以外は未対応）  
※無くてもプレイできます。
- バスマウス対応  
※無くてもプレイできますが、使用した方がかなり便利です。
- RAMドライブ対応

## 注意事項

- ディスクアクセスランプが点いているときは絶対にディスクを抜かないでください。ディスクが壊れることがあります。
- ディスクがセットされた状態で、電源のオン・オフは絶対に行わないでください。ディスクが壊れることがあります。

# MS-DOSのインストール

本製品はMS-DOSを組み込まないと動作しません。まずはじめにインストールを行ってください。

## RAMドライブを使用しない場合

- 1 本体の電源を入れて、ドライブ1にMS-DOSのシステムディスクをセットして、リセットボタンを押してください。
- 2 MS-DOSのバージョンによって様々な画面が表示されますが、すべて終了させて、「A>」が表示されるようにしてください。
- 3 ドライブ1はそのまま、ドライブ2に「Traffic Confusion システム・ディスク」をセットして、キーボードから「A>」に続いて「B:SYSCOPY<sup>Ⓜ</sup>」と入力してください。
- 4 確認画面に続いてインストールが行われ、しばらくすると終了します。これで完了です。これ以降「Traffic Confusion システム・ディスク」には書き込みは行われないので書き込み禁止の処置をしていただくと安全です。

## RAMドライブを使用する場合

- 1 本体の電源を入れて、ドライブ1にMS-DOSのシステムディスクをセットして、リセットボタンを押してください。
- 2 MS-DOSのバージョンによって様々な画面が表示されますが、すべて終了させて、「A>」が表示されるようにしてください。
- 3 ドライブ1を「Traffic Confusion システム・ディスク」に入れ換えて、キーボードから「A>」に続いて「SYSCOPY<sup>Ⓜ</sup>」と入力してください。
- 4 画面の指示にしたがって、フロッピィを入れ替えて、インストールを行ってください。これ以降「Traffic Confusion システム・ディスク」には書き込みは行われないので書き込み禁止の処置をしていただくと安全です。



# ゲームの開始と終了

ゲームの開始と終了の説明をします、特にRAMドライブを使用される方は、特別な開始方法が必要ですので注意してください。

## ●開始方法

### RAMドライブを使用しない場合

- 1 ドライブ1に「Traffic Confusion システム・ディスク」、ドライブ2「Traffic Confusionユーザー・ディスク」をセットしてリセットしてください。ゲームが起動します。

### RAMドライブを使用する場合

- 1 ドライブにディスクを入れずに、「HELP」キーを押しながら本体の電源を入れてユーティリティー・メニューを立ち上げてください。
- 2 ドライブ1に「Traffic Confusion ユーザー・ディスク」をセットして、メニューの中から「FD→RAMドライブ」を選んでください。転送が開始されます。
- 3 転送が終了したら「Traffic Confusion ユーザー・ディスク」を取り出して、「Traffic Confusion システム・ディスク」をセットし、メニューの中から「システム起動」を選んでください。ゲームが起動します。

※RAMドライブに転送をした場合は、それ以前のRAMドライブの内容が全て消えてしまうので、注意してください。

## ●終了方法

### RAMドライブを使用しない場合

- 1 マウス・カーソルがアイコン選択エリアにあることを確認したら、ディスクを抜いて電源を切ってください。

### RAMドライブを使用する場合

- 1 マウス・カーソルがアイコン選択エリアにあることを確認したら、ディスクを抜いて、「HELP」キーを押しながらリセットボタンを押して、ユーティリティー・メニューを立ち上げてください。
- 2 ドライブ1に「Traffic Confusion ユーザー・ディスク」をセットして、メニューの中から「RAMドライブ→FD」を選んでください。転送が開始されます。

※ゲームの途中の場合はセーブの処理をしてから終了してください。

※シナリオの進行は自動的に記録されますのでセーブの必要はありません。

※「Traffic Confusion ユーザー・ディスク」はプロテクトがかかっていませんので、バックアップが可能です。

# Traffic Confusionとは？

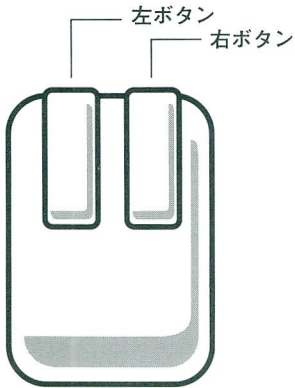
Traffic Confusionとはどんなゲームだろう。

- このゲームは渋滞のない交通環境をつくりあげていくゲームです。交通調査やドライバーデータを基に信号、標識などを設置、調整しながら渋滞を解消していきましょう。
- 信号のない交差点ではドライバーは一時停止して安全を確認してから進みます。そのため交通量が多くなるとかなりの渋滞を引き起こします。すぐに信号を設置してあげましょう。信号を設置してもそれだけでは完全とはいえません。交差点の交通量を良く見て交通量の多い方の信号を青の時間を長くしてあげましょう。
- 渋滞が頻繁に発生するとドライバーはいらいらしてストレスが上がり、高いストレスを持ったドライバーは事故を起こしやすくなります。またドライバー全体のストレスが一定以上になるとゲームオーバーになってしまいますから、ストレスには常に注意を払ってください。プレイ中に不穏な感じの曲が聞こえたら要注意です。
- このゲームの一日は500TIMEからなっています。資金の清算は一日の始まりに行われ、1Gでもマイナスになるとゲームオーバーになってしまいます。特にゲームの開始時に資金をすべて使いきってしまい、清算の時に信号維持費などが払えずにゲームオーバーになってしまわないように注意してください。
- 少ない資金をやりくりしながら、与えられた日数で移動量を一定以上にできればそのマップはクリアです。また楽しい感じの曲が聞こえてきたらもう少しでクリアです。
- 一つのマップをクリアしたら、同じマップでより難しいモードへ進むか、易しいモードで先のマップへ進むかを選択してください。そして、最終的にすべてのマップをクリアするのがあなたの目的です。1マップをクリアする毎に、その成績に応じて得点が与えられ、得点の合計によって階級証が授与されます。最初は見習いからスタート、交通管制大臣をめざしてがんばってください。

# 操作方法

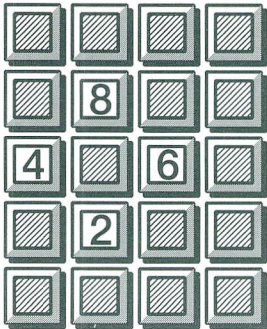
基本的な操作の方法を説明します。

## マウスでのプレイ



- マウスの左ボタンを押すとアイコンやメニューの決定が行われます。このことを本マニュアルでは「クリックする」といいます。
- マウスの右ボタンを押すと選択したアイコンやメニューをキャンセルする事になります。このことを本マニュアルでは「右クリックする」といいます。
- カーソルの移動はマウス本体を動かしてください。

## キーボードでのプレイ



- このキーがマウスの左ボタンに相当します。
- このキーがマウスの右ボタンに相当します。
- テンキーの中のこれらのキーでカーソルを移動させてください。  
\* 98ノートではNUMキーでテンキーモードにして操作してください。



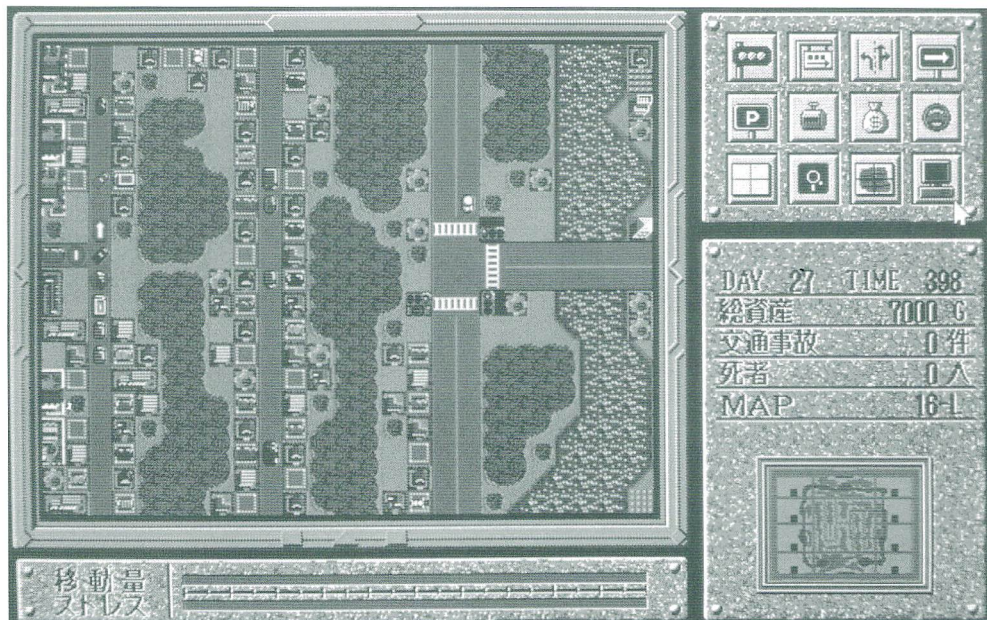
# メイン画面の説明

メイン画面の各エリアの説明をします。

## メイン画面の構成

マップ表示エリア

アイコン選択エリア



グラフ表示エリア

状態表示エリア

## マップ表示エリア

- この地方を上空からみた図になっています。このエリアに四角いマウスカーソルがでている状態でカーソルを車に合わせてクリックするとその車とドライバーの様子が表示されます。またマップサイズが「狭い」（拡大モード）になっているときはカーソルをマップ表示エリアの端にもって行けばその方向にスクロールします。このエリアで右クリックをすると「アイコン選択エリア」へマウスカーソルが移動してアイコン選択モードになります。

## アイコン選択エリア

- アイコンを選択するエリアです。このエリアにマウスカーソルがでているときは時間の流れが止まっていますので、じっくりと考えて行動してください。アイコンを選択して行動が終了したら、右クリックしてください。ゲーム上の時間が動き始めて、マウスカーソルが「マップ表示エリア」に移動します。

## グラフ表示エリア

- ここにはゲームの進行状況のうちの、ゲームクリアに関係が深い2つの情報がグラフ化されています。「移動量」のグラフは目的地に到達した車の回数の総和が表示されていて、これが時間内に右端まで到達すればそのマップはクリアしたことになります。また、その下の「ストレス」のグラフは各ドライバーのストレスの総和が表示されていて、これが右端までいってしまうと、時間がまだ余っていてもその時点でゲームオーバーとなってしまいます。

## 状態表示エリア

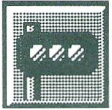
- 「DAY」は残りの日数で、「TIME」は残りの時間です。この世界は500TIMEで1DAYとなります。「総資産」は現在の現金で持っている資産の合計です。（購入した信号などは資産価値がありません。）収入は1日の始まりに前日の利益が一度に加算され、支出は何か工事をしたときにその都度支払います。また維持費などは1日の始まりに前日の分をまとめて支払います。資産が足りないときに工事はできないようになっていますが、維持費は資産のある無しに関わらず支払われますから、気をつけてください。総資産がマイナスになったらゲームオーバーです。「交通事故」は現在までに起こした事故の数で、「死者」はそれによって亡くなられた方々の人数です。下のエリアはマップ表示エリアが「狭い」になっているときに現在どのあたりを表示しているかの確認用のエリアです。



# アイコンの説明

このゲームはアイコンを選択することによって、様々な命令を実行します。またそのときに選ばないアイコンはマスクがかかって選択できません。

基本となるアイコンは、画面右上の「アイコン選択ウィンドウ」内に全部で12個あります。本章では、左上の「信号アイコン」から順に説明をしていきます。



## 信号

信号に関する各種の工事を行うアイコンです。

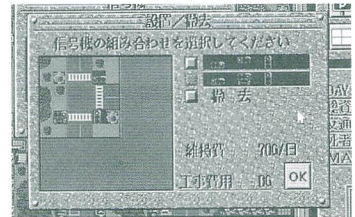
このアイコンをクリックすると、右のようなウィンドウが表示されます。ここで目的の交差点と動作を選択してください。



## 信号の設置と撤去

信号を交差点に設置したり、撤去したりするアイコンです。

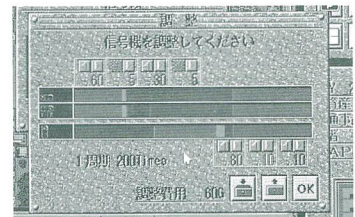
このアイコンをクリックすると、右のようなウィンドウが表示されます。設置したい信号の組み合わせ、または撤去のいずれかを選択してください。



## 信号の調整

設置された信号の調整を行うアイコンです。

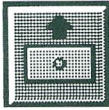
このアイコンをクリックすると右の様なウィンドウが表示され、信号の調整を行います。さらにウィンドウ下方のアイコンで調整したデータを保存したり、取り出したりできます。





### 信号の調整・保存

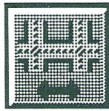
調整したデータを保存するアイコンです。



### 信号の調整・取り出し

保存されている調整データを取り出すアイコンです。

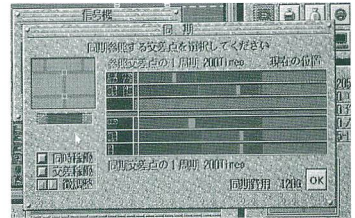
\*信号の組み合わせには大きく分けて5種類ありそれぞれ別々に保存されます。



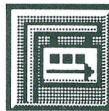
### 信号の同期

2つの信号の同期を行うアイコンです。

このアイコンをクリックすると、右の様なウィンドウが表示されます。参照する交差点を選択し、同期のタイミングを選択してください。同時稼働とは2つの信号がまったく同時に動作することで、交差稼働とは参照交差点の横方向の信号に同期して動作することです。また微調整を使って同期のタイミングを細かく設定することもできます。



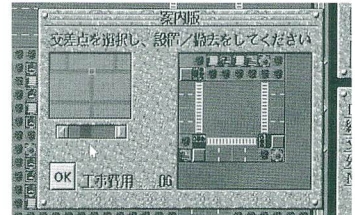
\*同期が選択できる交差点は、信号の周期が同じか、あるいは片方の2倍であるかが条件となります。



### 案内板

交差点に案内板を設置するアイコンです。

このアイコンをクリックすると右のウィンドウが表示されます。ここで交差点を選択し、交差点内の案内板を設置したいところをクリックしてください。



\*案内板が設置されると、ドライバーがその交差点の存在を見過すことが少なくなります。また、方向感覚の悪いドライバーほどその効果が高くなります。

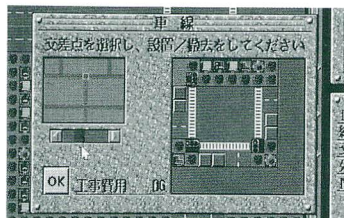




## 車線

交差点内の道路に車線を設置するアイコンです。

このアイコンをクリックすると右のウィンドウが表示されます。交差点を選んで車線を設置したい道路をクリックしてください。繰り返しクリックすると、次々と違う車線が現れます。



\* 図1の様に設置すれば右折禁止になります。また図2の様に許されない車線の組み合わせの時はOKのアイコンがマスクされて選択できません。

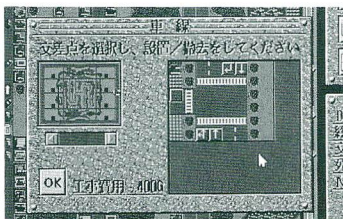


図 1

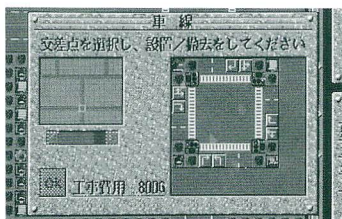


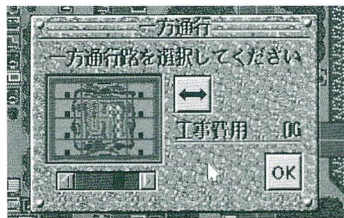
図 2



## 一方通行

一方通行の向きをかえるアイコンです。

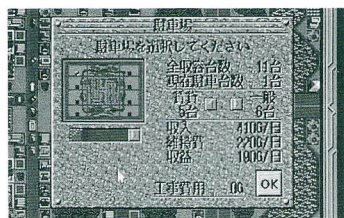
このアイコンをクリックすると右のウィンドウが表示されます。向きを変えたい一方通行路を選択し、変化アイコンをクリックしてください。



## 駐車場

駐車場を賃貸にしたり、一般用に開放したりするアイコンです

このアイコンをクリックすると右のウィンドウが表示されます。ここで駐車場を選択し、賃貸、一般の割合を決定してください。



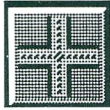
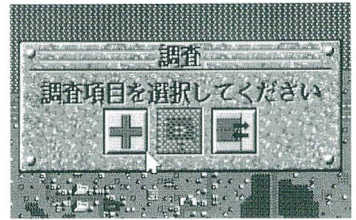
\* 駐車場は一般用でないと特定の車しか利用できませんが、賃貸にするとかなり大きな資金源になります。一般車があまり利用していない駐車場は賃貸にして資金を稼ごきましょう。



### 調査

交通量の調査を行うアイコンです。

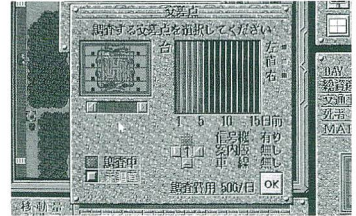
このアイコンをクリックすると右のウィンドウが表示されます。交通量調査を行う場所を選択してください。



### 調査・交差点

交差点の交通量調査を行うアイコンです。

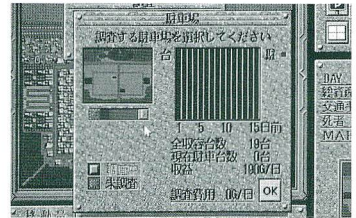
このアイコンをクリックすると右のウィンドウが表示されます。交差点を選択して「調査中」のアイコンをクリックしてください、調査が開始されます。また調査をやめたいときは「未調査」をクリックしてください。既に調査がされて何日かたった交差点の場合は右上のグラフに調査結果が表示されます。このときの調査は交差点の各方向ごとに集計されますので表示したい方向を選んでクリックしてください。



### 調査・駐車場

駐車場の利用状況を調査するアイコンです。

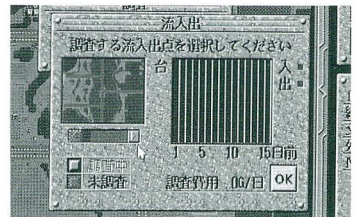
このアイコンをクリックすると右のウィンドウが表示されます。調査をしたい駐車場を選択し「調査中」のアイコンをクリックしてください、調査が開始されます。調査を中断したいときは「未調査」のアイコンをクリックしてください。また調査結果は右のグラフに表示されます。



### 調査・流入出

このエリアと出入りする交通量を調査します。

このアイコンをクリックすると右のウィンドウが表示されます。調査をしたい流入出点を選択し「調査中」アイコンをクリックしてください。調査を中断したいときは、「未調査」をクリックしてください。調査結果は右のグラフに現れます。



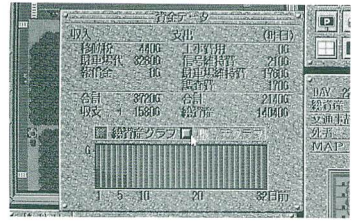




## 資金

現在の資金の流れを表示するアイコンです。

このアイコンをクリックすると右のウインドウが表示されます。昨日の資金の流れが詳細に報告されます。また下のグラフは「総資産グラフ」と「収支グラフ」を選択できます。



- ※移動税・・・ドライバーがそれぞれの目的地に到着すると払われる税金です。
- 駐車場代・・・一般駐車場の利用料や賃貸駐車場の賃貸料の合計です。
- 報償金・・・何日間か無事故で過ごす報酬がもらえます。
- 工事費用・・・信号の設置、調整、車線設置等のすべての工事費用の合計です。
- 信号維持費・・・信号を維持して行くのに必要な費用です。
- 駐車場維持費・・・駐車場を維持して行くのに必要な費用です。
- 調査費・・・調査にかかる費用の合計です。



## ドライバーデータ

ドライバー、車の状態を表示するアイコンです。

このアイコンをクリックすると右のウインドウが表示されます。ここで表示項目を選択してください。



MAP上の車にカーソルを合わせクリックすると各ドライバーの個人データが表示されます。



### ※方向感覚別

交差点や駐車場を見過ごしてしまう度合いが表示されます。

これが全体的に悪いときは主要な交差点には早めに案内板を設置してあげましょう。

### ※運転マナー別

運転マナーが悪いと強引な割り込みなどをして事故などが起こり易くなります。

### ※休憩時間別

目的地に到着したときに休む時間です。



### ※重要度別（図3）

社会に対する貢献度が重要度となって現れます。これはゲームクリア条件である移動量に  
加算される量です。つまりこれが全体的に低いマップはゲームクリアまでの日数がかなり  
かかるということです。

### ※事故発生別

事故の発生状況の報告です。

### ※現在の気分別

ドライバーのストレスのたまり具合の報告で、「興奮気味」よりも悪くなると事故をおこ  
し易くなるので十分に気をつけましょう。

### ※目的地到達回数別（図4）

各ドライバーが何回ぐらい目的地に到着したかを見るものです。

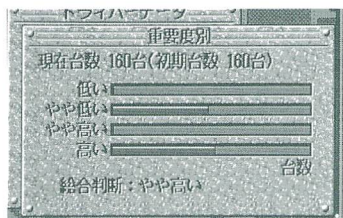


図 3

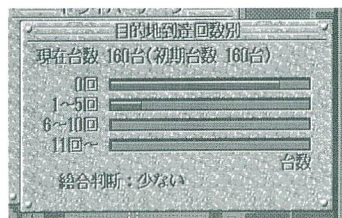
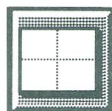


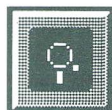
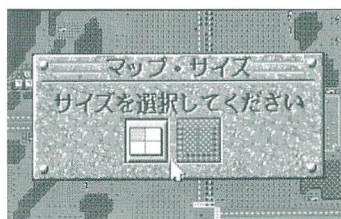
図 4



### マップ・サイズ

マップ表示エリアのサイズを選択するアイコン  
です。

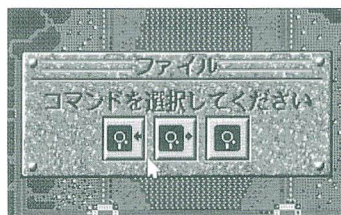
このアイコンをクリックすると右のウィンドウが表示され  
ます。マップのサイズを選択してください。

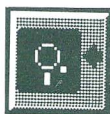


### ファイル

セーブ、ロード、シナリオの初期化を行うアイ  
コンです。

このアイコンをクリックすると右のウィンドウが表示され  
ます。ここで動作を選択してください。

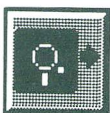




### ファイル・セーブ

現在の状態をファイルにセーブするアイコンです。

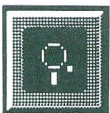
セーブエリアを選択してください。セーブは5個まで行えます。



### ファイル・ロード

ファイルにセーブされている情報をロードするアイコンです。

ロードエリアを選択してください。



### ファイル・シナリオの初期化

シナリオの初期化をするアイコンです。

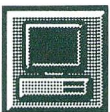
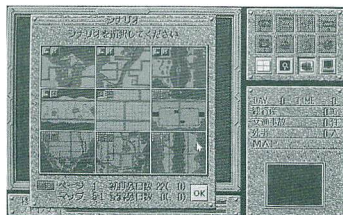
進行しているシナリオを初期化し（買った直後の状態に戻し）、セーブデータを削除します。ただし物理的なフォーマットを行う訳ではありません。



### シナリオ

マップの選択を行うアイコンです。

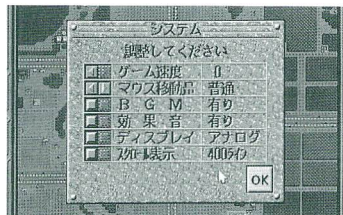
このアイコンをクリックすると右のウィンドウが表示されます。プレイするマップを選択してください。マップは全部で4頁、36マップあります。また現在まだ選べないアイコンはマスクされ、選べるアイコンの無いマップはマップ自体がマスクされています。



### システム

各種の調整を行うアイコンです。

このアイコンをクリックすると右のウィンドウが表示されます。各種の設定を調整してください。



### ※ゲーム速度

ゲームの進行速度。停止にすると時間が止まり、じっくりとマップをながめることができます。(数値が小さいほど、時間の流れるスピードが早くなります。)

### ※マウス移動量

マウスの移動感度の切り替えで、3段階有ります。

### ※BGM

音楽の演奏のON/OFFのスイッチです。

### ※効果音

効果音のON/OFFのスイッチです。

### ※ディスプレイ

アナログRGBと液晶8階調の切り替えを行います。

### ※スクロール表示

CPUのパワーがやや不足しているマシンではここを200ラインにして置くとマップ表示画面のスクロールが速くなります。このときはスクロールが開始されると200ライン表示になり、車も消えます

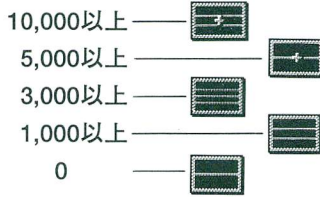
# 階級証

このゲームではポイントの合計によって職級が昇格していき、エンブレムが与えられます。はじめは見習いからスタートです。高得点を重ねて交通管制大臣を目指しましょう。

交通管制大臣

?

交通管制官主任  
上級交通管制官  
中級交通管制官  
初級交通管制官  
見習い



## 得点計算方法

得点=プラスポイント-マイナスポイント

プラスポイント (Lモード)

日数=残りDAY×500+残りタイム

資金=残り資金/1000

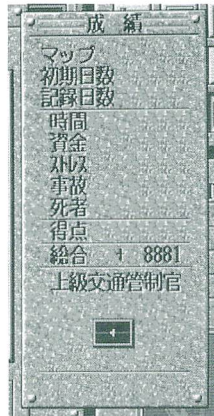
※Hモードでは2倍のポイントになります。

マイナスポイント (L、H両モード共通)

ストレス=ストレス×10

事故=事故数×20

死者=死者数×50





# 最初のマップをやってみよう

## マップ1-Lをやりながら基本操作を理解しよう

- 1 「シナリオ」アイコンで、マップ1-Lを選択しましょう。最初はこのマップしかできません。
- 2 マップの全景が表示されます。この地区は交差点が真ん中に一つ有るだけの簡単な構成になっています。このマップを実際にプレイしながらいろいろな操作を理解して行きましょう。
- 3 まず、右クリックをするとマウスカーソルが「マップ表示エリア」へ移動し、時間が流れます。様々な車両がマップの外から入ってきて、また外へと出て行きます。
- 4 「マップサイズ」アイコンを選択して拡大してみましょう。このモードでは町の1/16の部分を拡大して見ることができます。カーソルを車両に合わせてクリックし、そのドライバーの様子を見ると、個性あるドライバーがたくさんいることがわかります。つぎに中央の交差点付近を見てみましょう。
- 5 この状態で1 DAY (500 TIME) ほど見てみましょう。この交差点には信号がないため、ドライバーは皆一時停止し、安全を確認したのちに進行しています。そして、みるみる渋滞が発生して行くのがわかると思います。まるで、ドライバーのイライラが伝わってくるようです。すぐに信号を設置してあげましょう。
- 6 右クリックをしてカーソルを「アイコン選択エリア」に移動させてください。この状態では時間の流れは停止して、指示を待つ状態になります。
- 7 「信号」アイコンを選択し、つるはしのマークの「設置/撤去」アイコンを選んでください。この交差点に設置可能な信号機の組み合わせが表示されます。この中から、この交差点にふさわしいと思われるものを選んでください。ここでは一番上の簡単な信号を選んでみましょう。次に「OK」のアイコンを選択して決定してください。一つ前のウインドウに戻ります。
- 8 ここで右クリックを2回すると、時間が流れだします。先ほどとは違い信号が設置された分、車の流れがスムーズになったはずですよ。



- 9 しかし、注意して車の流れを見ると、この交差点は上下の道路に対して左右の道路の方が圧倒的に交通量が多いことに気づきます。どうも信号の調整をした方がよいようです。
- 10 先ほどと同じように右クリックをして、「信号」アイコンを選択し、今度は真ん中の「調整」を選んでください。ここで信号のタイミングを変えることができます。上下の信号が上の段に、左右の信号が下の段に表示されているので、上の段の青を80から50に減らし、下の段の青を80から100へ増やし、「OK」を選んでください。これで左右の方が2倍多く通れるようになります。
- 11 時間を進めてみると先ほどよりは左右の道路の渋滞がやや解消され始めています。満足が行かない場合は何度も調整をしておしてください。
- 12 次に資金に余裕があるならば、方向感覚の悪いドライバーのために「案内版」を設置したり、右折車が直進車の邪魔をしないように、「車線」をつけてあげたりします。
- 13 要領がわかったら、最初からやり直してみましょう。きっと簡単にこのマップをクリアできることと思います。クリアするとこのマップの成績が表示され、得点によって「見習い」からだんだんと上の役職へと昇進して行きます。ですから1回クリアしたからといって安心しないで、より高得点をあげるように何度もプレイしてください。

# より高度なテクニック

## 高得点を出すための基本的なテクニックを紹介します

### 1 ドライバーの目的地を把握しろ！

ドライバーは常に次に向かうべき目的地を持っています。車の流れを良く見て、どこに向かう車が多いのかを把握し、車が移動し易くなるように信号のタイミングや、車線を規制してください。目的地となるのはエリアの外へ通じる道路、自家用の駐車場、大型の一般駐車場の3カ所です。実際に何台かの車をクリックしてみて目的地を調べてみると良いでしょう。

### 2 不要な道路は封鎖しろ！

目的地にまったく関係の無い道路は、思い切って封鎖してしまうと、思いがけない高得点へつながることがあります。

### 3 方向感覚の悪い車は案内板が役に立つ！

ドライバーデータの方向感覚の集計を見て、方向感覚の悪い車のマップでは、案内板を早めにつけましょう。悪い車が多いほどその効果が大きくなります。

### 4 制限日数の多いマップはチャンスだと思え！

初期の持ち日数が比較的多いマップではちょっとしたことで大きく日数が違ってきます。高得点のチャンスだと思ってください。

### 5 車が流れているからと言って安心するな！

このゲームは、たとえば全ての交差点を右折禁止にすると渋滞はほとんど発生しなくなります。しかし、ドライバーはいつまで立っても目的地につけずに移動量は増えません。多少渋滞が発生したとしても早くクリアできることもあるのです。

### 6 ドライバーを過信するな！

全ての交差点に案内板を付けたからと言って安心してはいけません。この世界のドライバーは、たとえば北に目的地がある場合、北に曲がれる交差点を見つけると、その道が実際は大きく曲がって違う方向に向かっていてもわからずに曲がってしまいます。適切な車線を設置してあげましょう。このゲームがシミュレーションではなくパズルであるという由縁がこの辺にあります。

# ハードディスクへのインストール

本製品はハードディスクにインストールすることにより、より快適な操作環境が提供されますが、MS-DOSの知識を必要としますので、注意してください。

●本書では1MBフロッピーがA：B：で、ハードディスクがC：だと想定してインストールの方法を説明していきます。実際インストールされる時はお客様の環境に合わせてドライブの名のところ（A：など）を変更してください。

- 1 ハードディスクの残りの容量が3MB以上あることを確認してください。
- 2 Traffic Confusion用のサブディレクトリをC：に作成します。

```
C: <enter>
MKDIR <space> TC <enter>
CD <space> TC <enter>
```

- 3 A：に「Traffic Confusionシステムディスク」をセットして、

```
COPY <space> A: *. * <enter>
```

- 4 A：を「Traffic Confusionユーザーディスク」に入れ換えて、

```
COPY <space> A: *. * <enter>
```

- 5 以上でハードディスクへのインストールが終了しました。ゲームを起動させるにはサブディレクトリに入っていることを確認して、

```
TRAFFIC <enter>
```

と入力してください。このとき、A：に「Traffic Confusionシステムディスク」をセットしておいてください。

※本ゲームはメモリーを大量に使用しますので、FEP等のデバイス・ドライバーは全てはずしてください。

# ユーザーサポート

ユーザー登録葉書をご返送いただけない場合は、ユーザーサポートを受けられません、ご面倒でも必ず返送してください。

●動作しないと時は以下の事項を確認してください

- 1 ほかのゲームが正しく動作するか
- 2 ほかのマシーンでも同じように動作しないか

※ほかのゲームも同じように動作しない場合やほかのマシーンでは正しく動作するときは、機械本体の故障が原因として考えられるので本体をお買上になられたお店にご相談ください。

以上をやってみて、まだ正しく動作しないと時は製品の不良が考えられますので、当社宛に症状と保証書と共に、ディスクだけを曲がったりしないようにボール紙等にはさんでお送りください。

●誤ってディスクを壊したとき

誤ってディスクに指紋や傷などをつけてしまった場合の修理代はディスク1枚につき1,500円(送料込み)となります。1000円と500円の定額小為替を同封の上ディスクだけを曲がったりしないようにボール紙等にはさんでお送りください。

※尚、誠に勝手でございますが、この製品のサポートはユーザー登録葉書をご返送くださったお客様に限らせていただきます。

※当社ではゲームのヒントに関する質問は一切受け付けておりませんのでご了承ください。

※また、本マニュアルは乱丁、落丁をのぞき、再発行いたしませんのでご了承ください。

〒167 東京都杉並区松庵1-23-12-701

株式会社マスターピース

ユーザーサポート係

