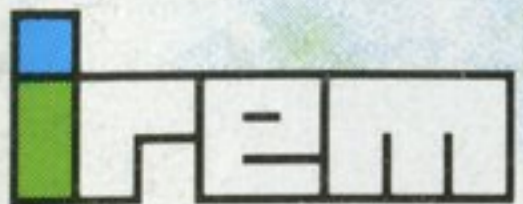


HE
system
PC Engine

SUPER
CD-ROM² SYSTEM

SOL MOON ARGE

ソル:モナーヂュ ™



©1993 IREM CORP

Contents

<small>せ かい ち す</small> 世界地図	2
<small>とう じょう じん ぶ つ</small> 登場人物	4
ゲームスタート&コンティニュー	10
<small>そ う さ ほ う ほ う</small> 操作方法	11
<small>ちゅう だん さいかい し か た</small> 中断と再開の仕方	11
<small>す す か た</small> ゲームの進め方	12
<small>み か た</small> ウィンドウの見方	14
<small>み か た</small> ステータスの見方	16
<small>せん とう</small> 戦闘	18
<small>じ ゆう せい ち ょ う</small> 自由成長システム	20
<small>ま ほ う</small> 魔法システム	23
<small>た</small> その他のシステム	25
<small>ま ほ う</small> 魔法リスト	26
アイテムリスト	29
<small>こう り や く</small> 攻略のヒント	33
ソルモナージュの種 <small>たね</small>	34

かぜ わた とき み
風は渡り、時は満ちて。

つき みどり も
月のしずくは緑と燃ゆ。

みどり ゆた くに
緑あふるる豊かなる国、ファーストキングダム。

しかし、そこにはすでに波乱の兆しが見え始めていた。

大地はゆらぎ、どこからともなく異形の魔物があふれだしてゆく。

おう ちくめい う けんし うな たいよう けん もと
王の勅命を受け、剣士ソレイユは、失われた太陽の剣を求めて

たびだ うんめい しうじょ で あ
旅立つ。そして、運命の少女“マッピー”との出会い。

せかい あんこくめん ぎん かめん おとこ
世界の暗黒面よりきたる、銀の仮面の男。

つき いだ しま しんによ
月を頂く島にたたずむ、2人の神女。

かすかにせんりつ かな うんめい はぐるま しだい くる はじ さまざま
かすかに旋律を奏でながら、運命の歯車は次第に狂い始め、様々な

ひと おも あら ものがたり きざ はじ
人の思いをのみこんで、新たな物語を刻み始めてゆく。

せ かい ち ず
世界地図

せ かい くに
世界は4つの国にわかれている。

■ラプト王国

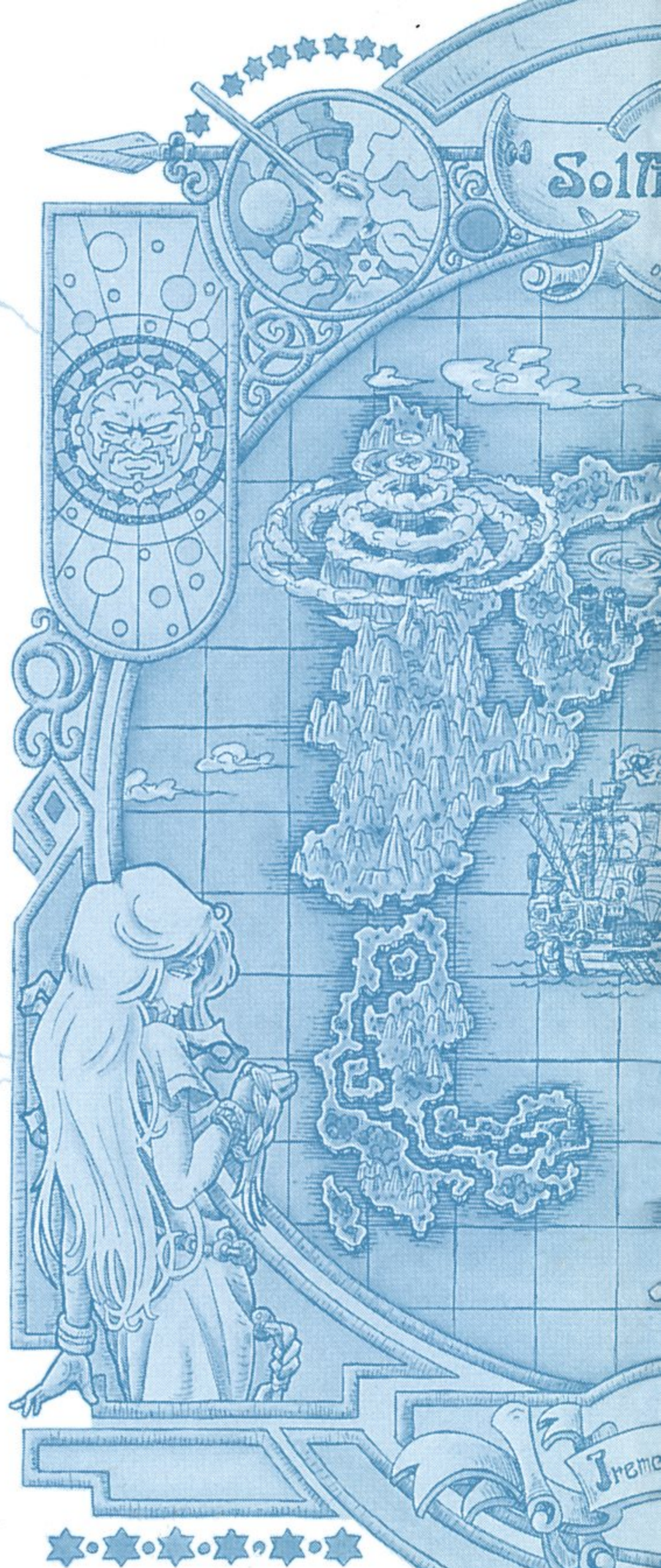
おうこく
おさ きょうらく くに
サルタンが治める享楽の国。

ひとびと みらい しん
人々は未来を信じず、
ひび かいらく み ゆだ
日々の快樂に身を委ねている。

■ランダムーン

ゆた みず みや
豊かな水の都。

ひとびと みず うえ せいかつ
人々は水の上で生活している。





■ドロップ

うつく　みずみ　くに　よ
美しき湖の国と呼ばれていたのは
すうねんまえ
数年前まで。

いま　みず　か　びょうき　まんえん　くに
今は水が涸れ、病気が蔓延する国に。

■ファースト王国

みどりゆた　へいげん　おうこく
緑豊かな平原の王国。

ぼうけん　さき　ぶ　くに　はじ
冒険の先触れはこの国から始まる。

つき　しんによ　つき　しま　くに
月の神女のいる月の島はこの国にある。

とうじょうじんぶつ
登場人物



■ソレイユ

こくいち けんし こくおう しんにん
イチ国一の剣士。国王の信任
あつ たいよう けん たんさく めい
も厚く、太陽の剣の探索を命じ
ところ ものがたり はじ
られる所から物語は始まる。

こえ た なかりょういち
声：田中亮一

だいひょうさく
代表作：「デビルマン」デビル
ぎん が えいゆうてんせつ
マン、「銀河英雄伝説」ベルゲン
グリューン



■マッピー・エクレア

おさな まりよく そこし かのうせい ひ
幼いながらもその魔力は底知れぬ可能性を秘めている。
みちび ちず も うんめい いさな
導きの地図を持ち、ソレイユを運命へと誘う。



■ノース

くにいちばん ちから も ちち
国一番の力持ちでソレイユの父
しんゆう しんばい
の親友。ソレイユをととても心配
している心優しき兵士。
こころやさ へいし

■ソニア

樹の民の血を濃く引く少年。彼の力は未知
数ながらもその可能性は底知れないものがある。

声：緑川 光

代表作：「3×3EYES」秀、「新世紀GPX
サイバーフォーミュラー」新条直輝

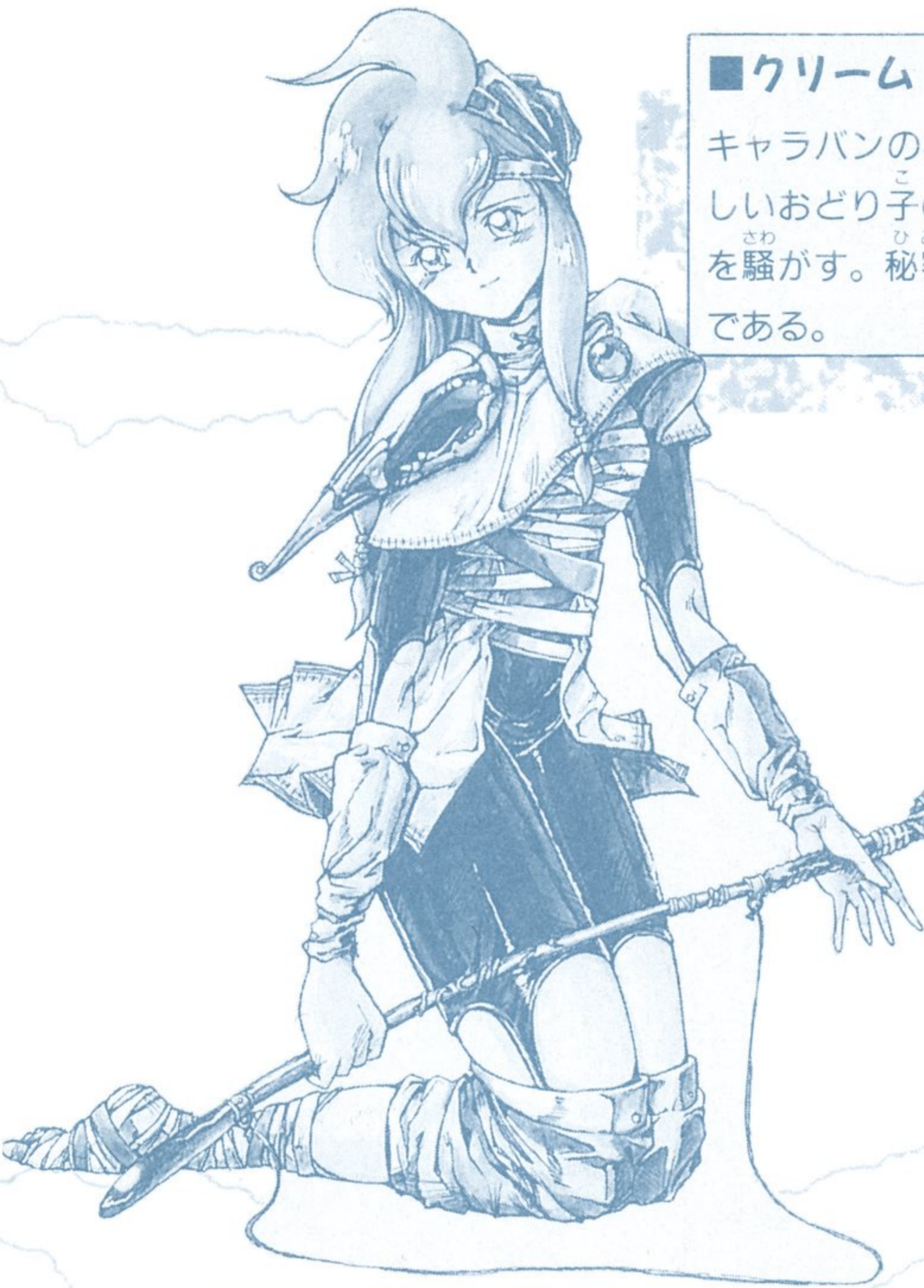


■ポンチ

武器商人。…しかし、仕事をさぼりすぎて妻に家をおいだされてしまった…ところに通りかかったソニア達のパーティーにいすわってしまう。

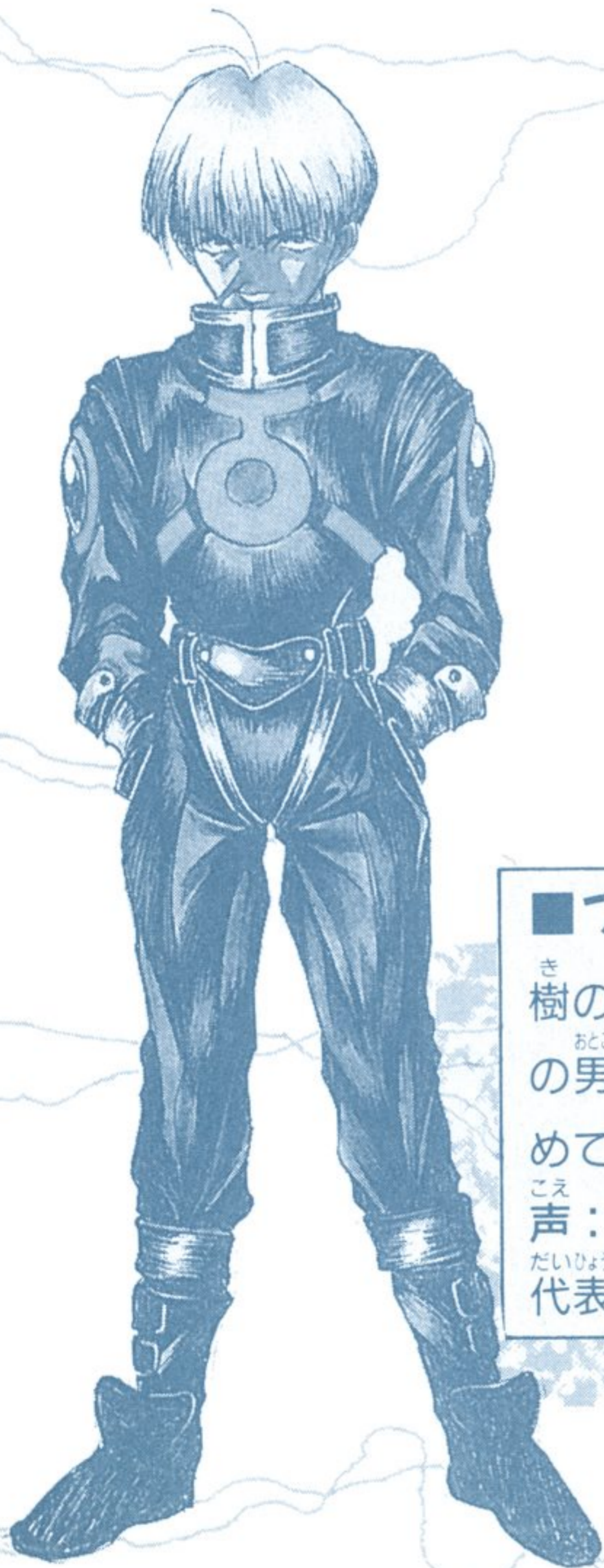
■クリーム・パフ

キャラバンのおどり子。若く美しいおどり子の噂は近隣の国々を騒がす。秘密の匂いを持つ女である。



■パスタ

しろ城につれさらされた兄を求めている内に事件に巻き込まれ、ソニアと旅することになる。

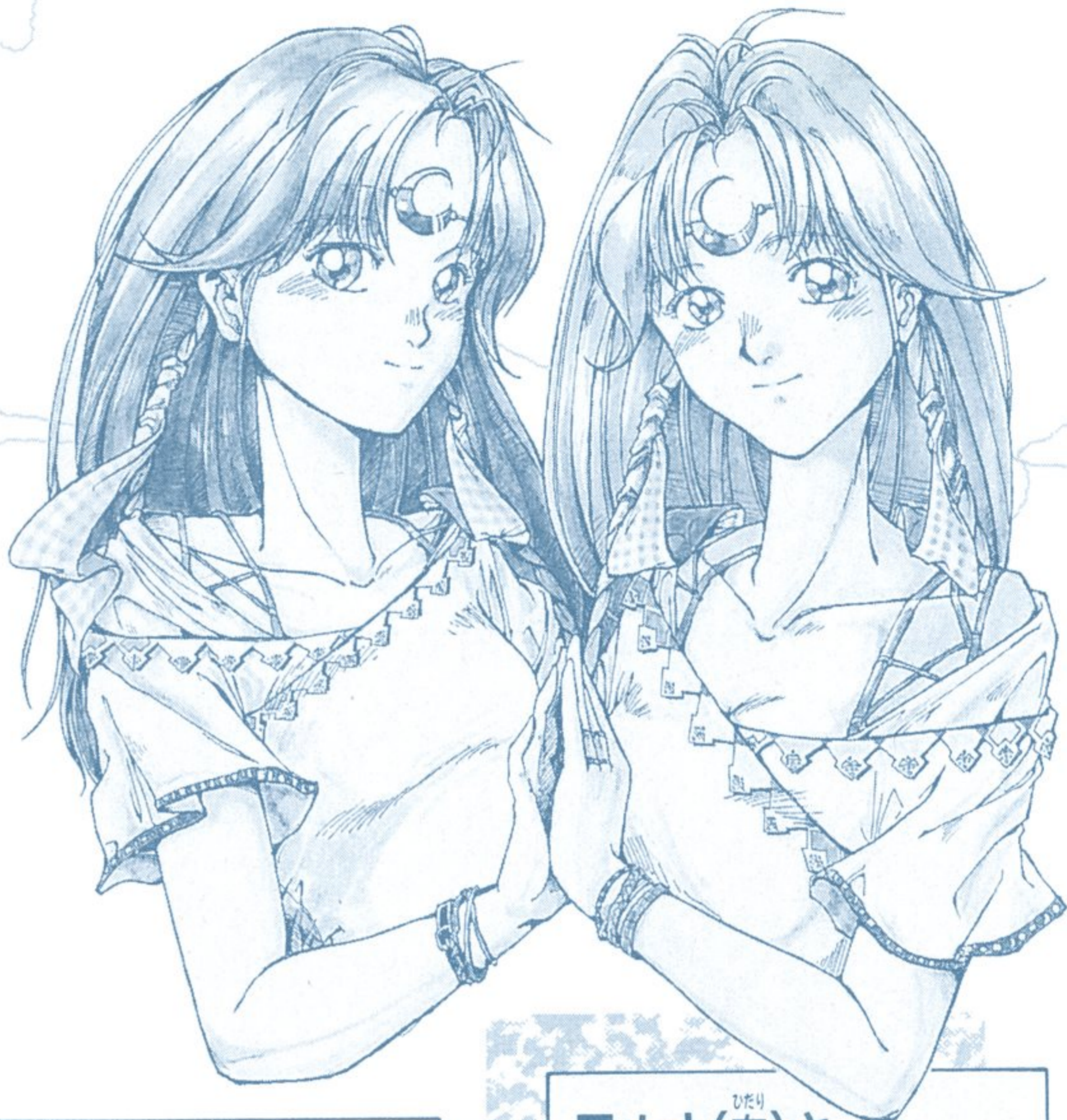


■ブラック

き たみ ち ひ ようぼう も なぞ
樹の民の血を引く容貌を持つ謎
おと くら ひとみ おく なに ひ
の男。その昏い瞳の奥に何を秘
だれ わか
めているのか誰にも解らない。

こえ かみや あきら
声：神谷 明

だいひょうさく さえ ばりょう
代表作：「シティハンター」冴羽獠



■ルナ(左)と

ルーヌ(右)

つき しんでん ふたご しんによ ぜっ
月の神殿の双子の神女。絶
せい ひぼう も かみ ちから
世の美貌を持ち、神の力を
わ あた
分け与えられている。

こえ はん けいこ
声：潘 恵子

だいひょうさく せんねんじょおう ゆきの
代表作：「千年女王」雪野
やよい き どうせんし
弥生、「機動戦士ガンダム」

ララァ・スン

■シルバー

かれ なにもの い
彼が何者なのか、どこへ行
くのかだれも知らない。そ
の冷たい銀の仮面の奥を見
たものはいない。

こえ しおさわかね と
声：塩沢兼人

だいひょうさく ハンバイヤ
代表作：「吸血鬼ハンター

D」D



■サージ

おうこく よけんしゃ たいよう けん とも ずかに け
イッチ王国の予言者。太陽の剣と共に姿を消し
た。

ゲームスタート&コンティニュー

このソフトはスーパーCD-ROM² ^{せんよう}専用ソフトです。
必ず、対応のマシンを使用して下さい。

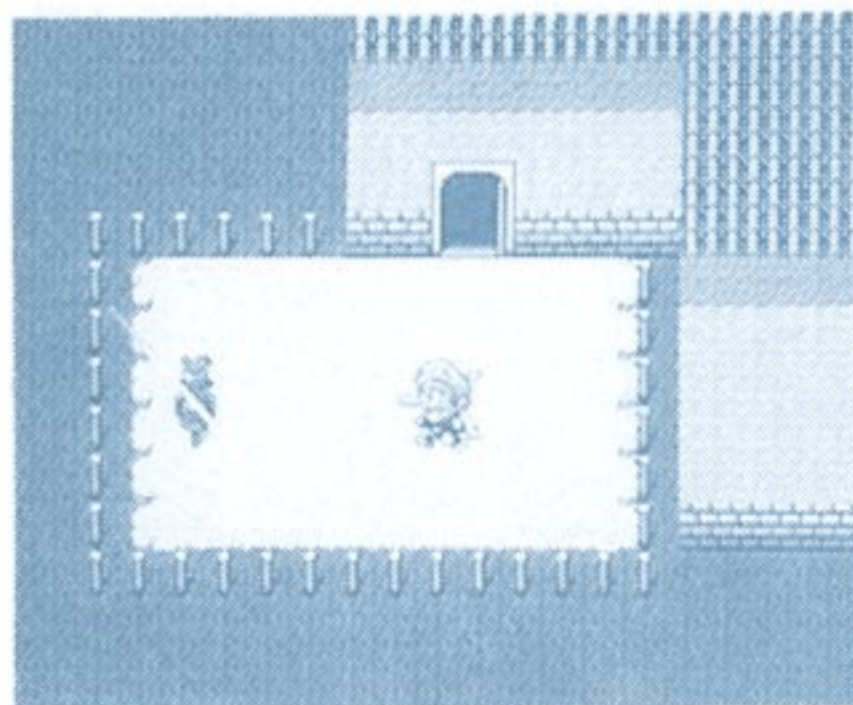
まずCD-ROM² にソフトを正しくセットし、電源を入れます。
起動画面が出たら、以下の手順に従ってゲームを始めて下さい。



起動画面が出たらRUN
ボタンを押して下さい。
タイトル画面が現れます。



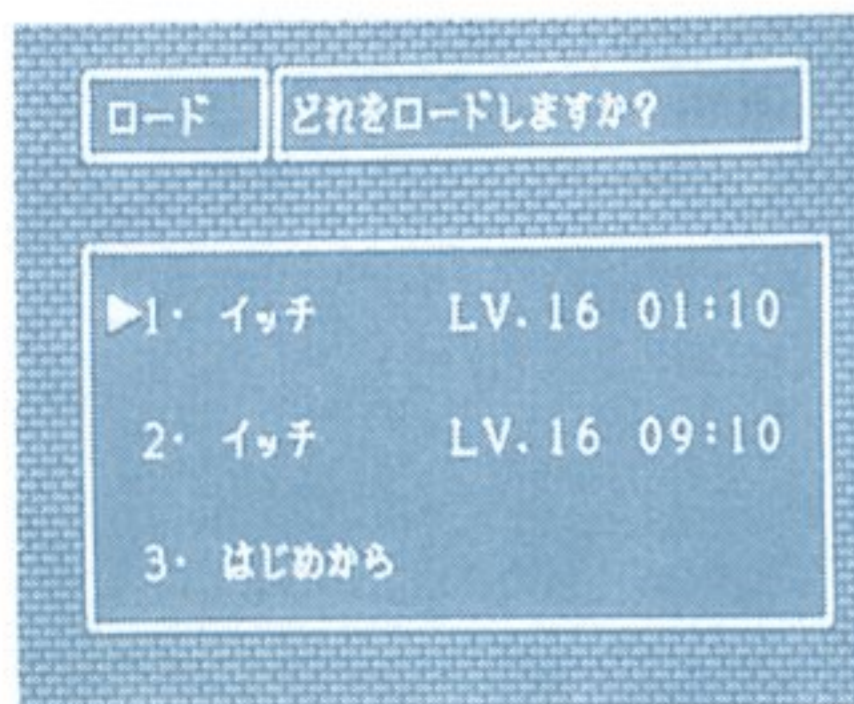
はじめからゲームをする場合



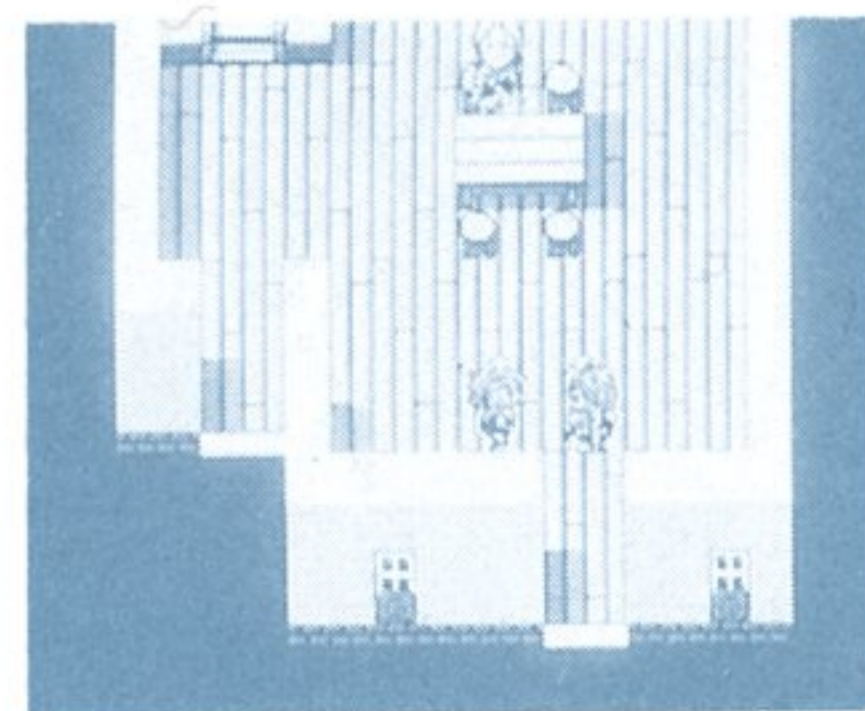
タイトル画面で『START』
にカーソルを合わせてIボタン
を押します。
序章のソレイユの朝の訓練が始
まります。



つづきからしたい場合



タイトル画面で『CON-
TINUE』を選ぶとロード画面
が出てきます。
自分がやりたいデータをIボ
タンで選んで下さい。



けいこが終わったら、兵士
の言うことを聞いてあげ
ましょう。

I ボタン…各種メニューやコマンドの決定に使用します。
街などで人に会った時や看板などに近付いてこのボタンを押すと会話等が出来ます。

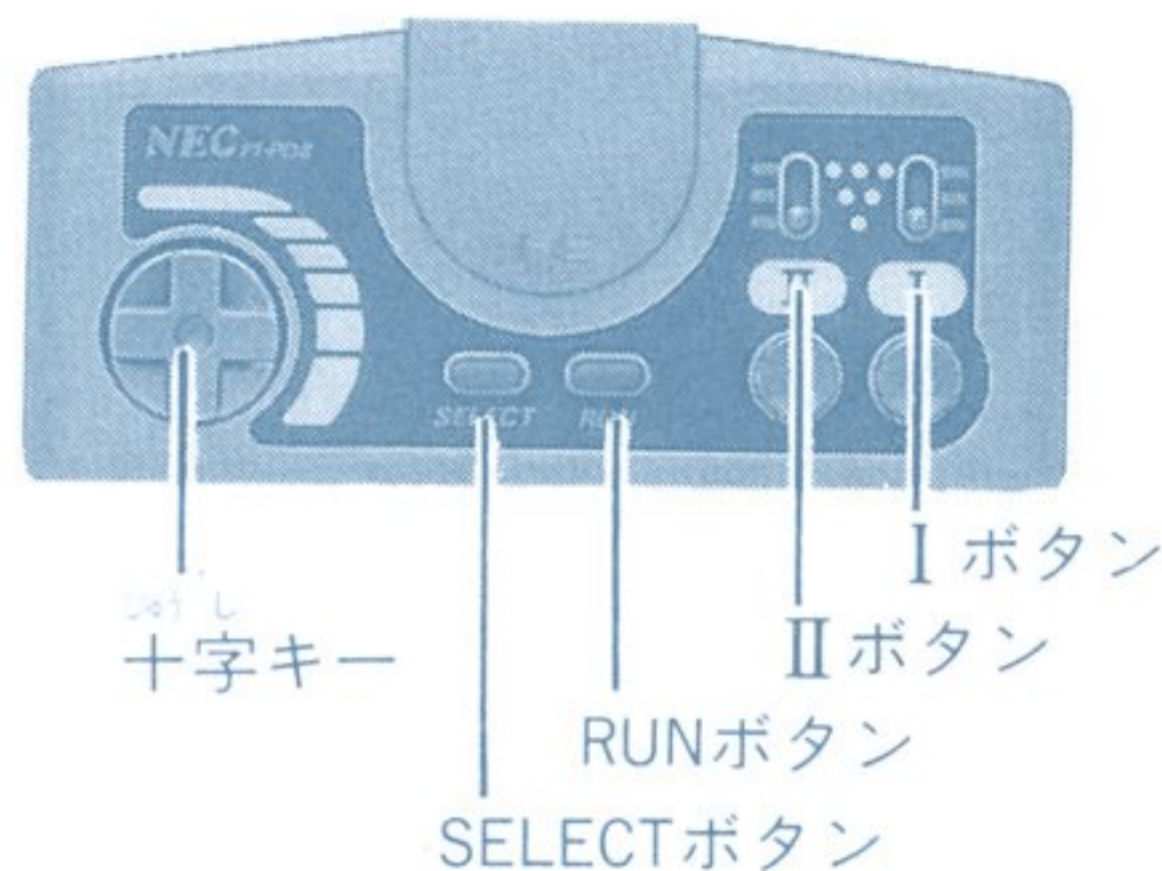
II ボタン…コマンドのキャンセルや移動中にこのボタンを押しておくでダッシュしながら動いてくれます。

RUNボタン…ゲームスタート

SELECTボタン…ウインドウを開くのに使用します。

十字キー…各種メニューでカーソルを移動させるのに使用します。

またキャラクターを上下左右に移動させるのにも使用します。



ちゅうだん さいかい し かた 中断と再開の仕方

このゲームはバックアップユニットにデータを保存できるようになっています。

●セーブの仕方

セーブは街の旅館に必ずいる旅の記録屋さんとしやべると3つのセーブデータのどこにセーブするかを聞いてきます。

十字キーでカーソルを動かしてIボタンで決定。

●ロードの仕方

セレクトボタンを押してウインドウを開き、カーソルを動かして『ロード』をIボタンで選びます。3つのデータの中からどれをロードするか選んで下さい。

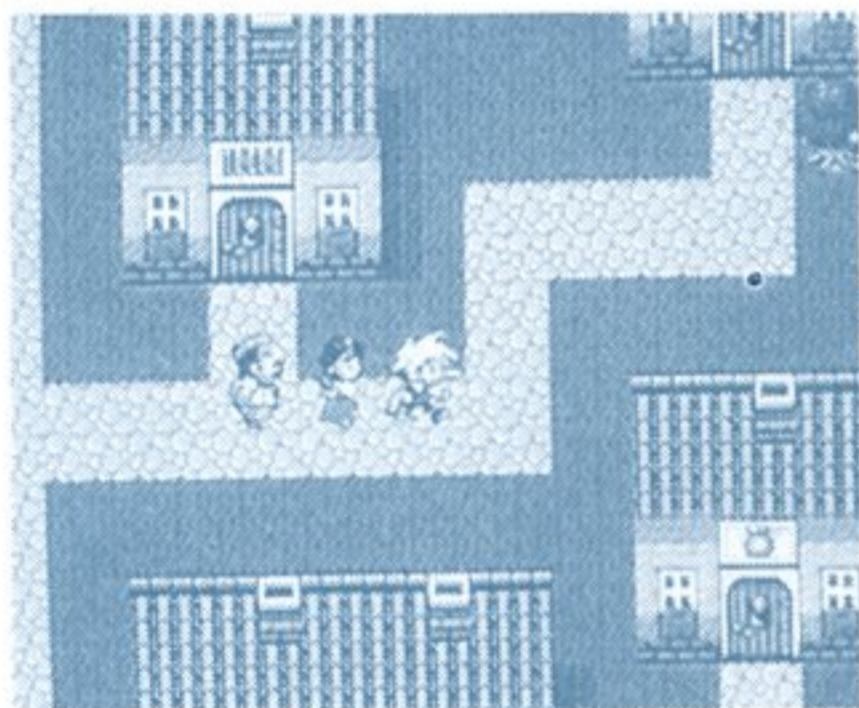
ほそん



ゲームの進め方

このゲームはRPG(ロールプレイングゲーム)です。
あなたは主人公であるソレイユやソニアと共に冒険にでていきます。
ここではゲームを進めていく上でこういう時にどのように行動していくのかを説明します。

出発前

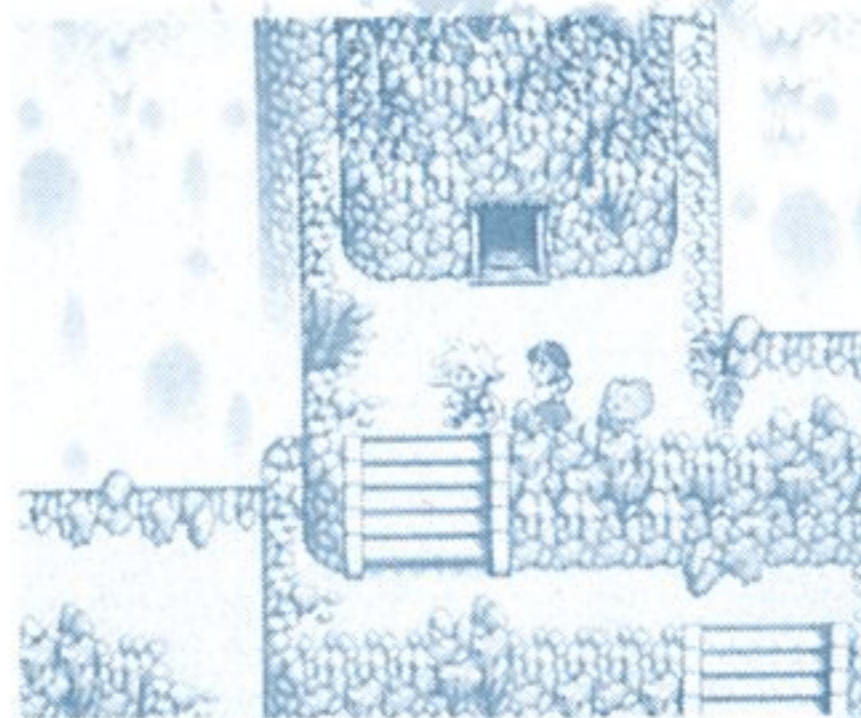


情報集めや手に
入ったお金で装
備を整えます。
買ったものは必
ず装備して下さい。
(店で武器等
を買うと装備す
るかどうかを聞
いてくれます。)

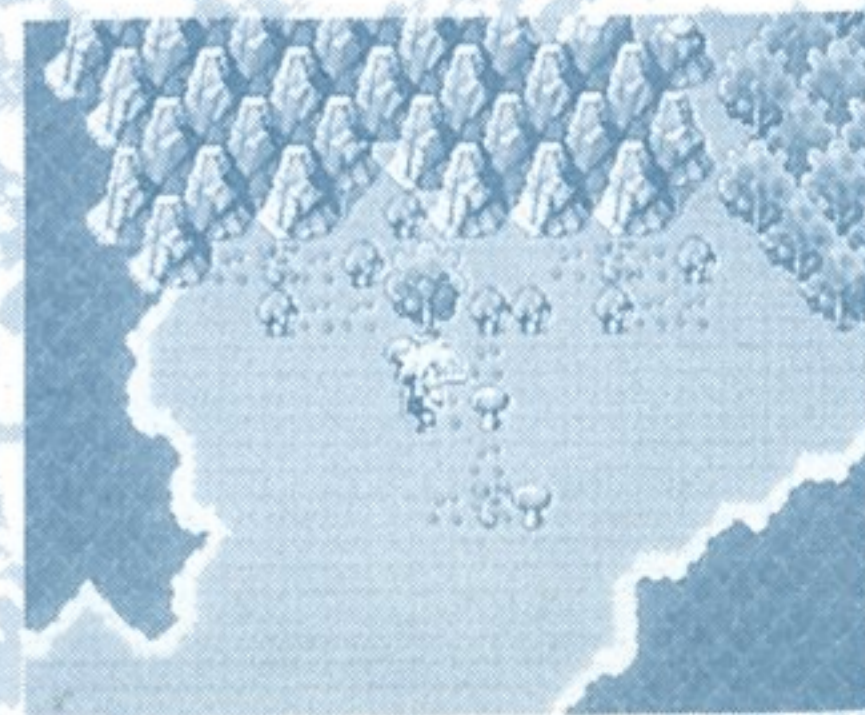


戦闘

街の外は危険が一杯です。
フィールドやダンジョンを歩いているとモンスターが襲ってきます。
モンスターを倒すとお金を得ることができます。
成長については自由成長システムのページを読んで下さい。
ダンジョンは一度しか入れないダンジョンが多いのでクリアするときは行き忘れた部屋のないように気をつけましょう。



●ダンジョン



●フィールド



まち むら 街や村

モンスターとの戦闘でHPが残り少なくなつた時には宿屋で休むと回復します。

また『死んだふり』をしているキャラクターは宿屋に連れて行きましょう。それぞれの街や村では特徴のある武器や防具を売っていたり、さまざまな人がいます。

彼等の話を聞くこともゲームをクリアするために大切なことです。

イベント



街やダンジョンでは様々なイベントが待ち構えています。イベントでは仲間との出会いや別れ、重要なアイテムなどが手に入ったり、物語を盛り上げてくれます。

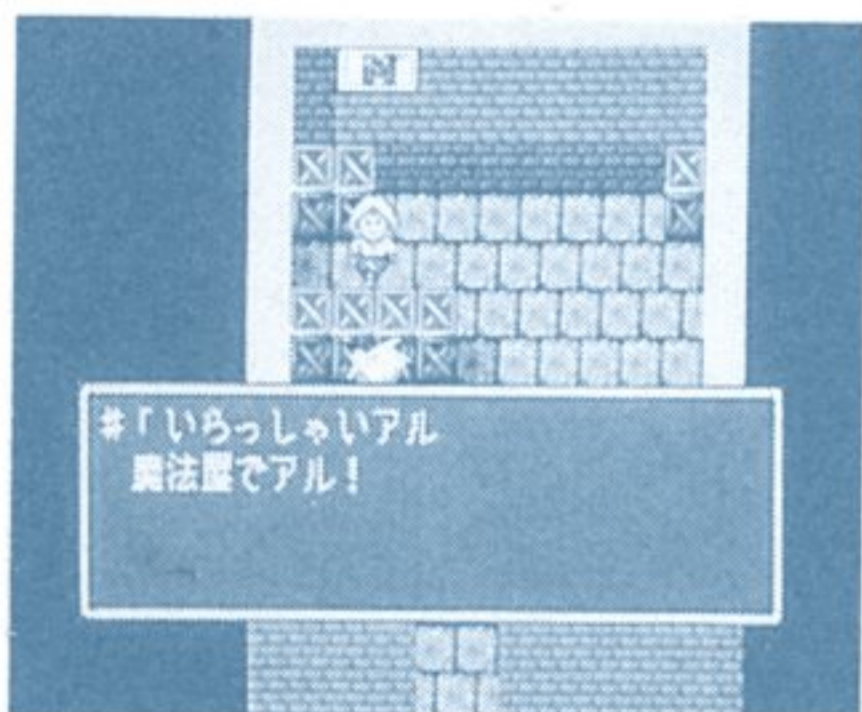


まち ひとびと 街の人々

人々はいろいろな事を知っています。彼等から色々話を聞くと良いでしょう。また、昼と夜では違うことを言う人もいます。

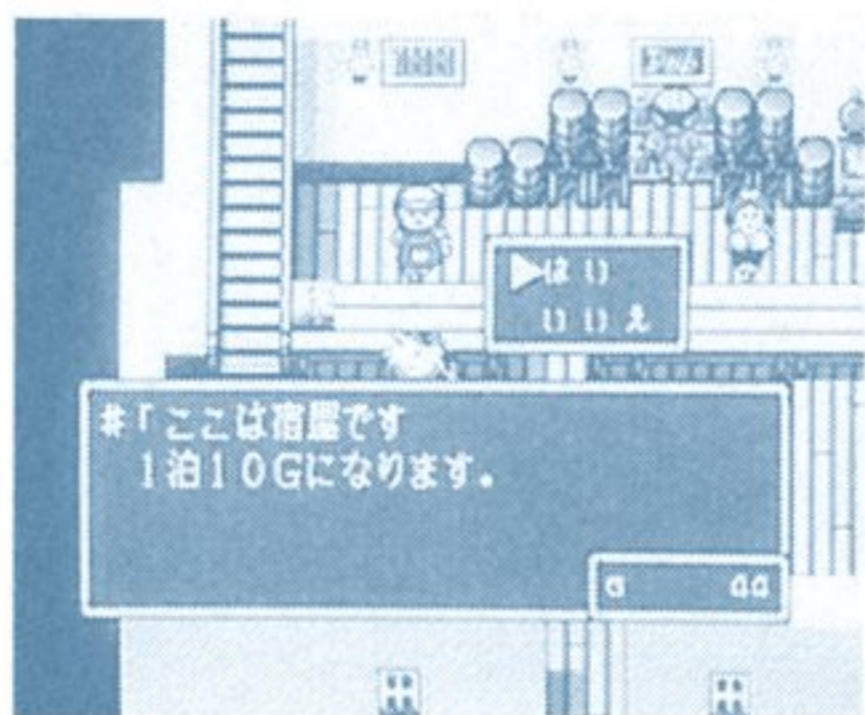
ぶきや ぼうぐや まほうや 武器屋・防具屋・魔法屋

新しい街や村についたら、一度はのぞいてみましょう。今までは見たこともないような強力なものが置いてあるかも知れません。



やどや 宿屋

泊るとHP・MP・ステータス異常が回復します。旅の記録屋さんも普通ここにいます。たまに道に迷った記録屋さんがいますので、隠れた記録屋さんを探して見て下さい。



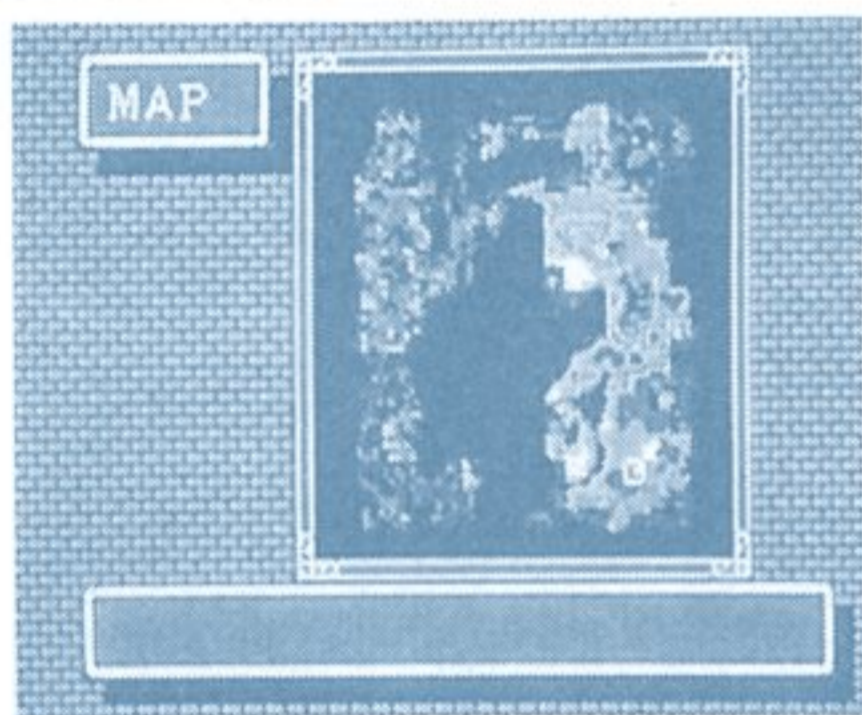
みかた ウィンドウの見方

街やフィールド・ダンジョンではセレクトボタンを押すとメニューウィンドウが開きます。カーソルを動かしてIボタンで決定できます。IIボタンで前画面に戻ります。

ウィンドウには以下の項目があります。



MAP



自分がどこにいて、どこを歩いたかがわかる優れ物の

コマンドです。ただし『導きの地図』を手に入れてないと使えません。明るい部分が自分が歩いた部分。四角いかこみをしている部分が現在いる場所。モザイクが掛かっている部分がまだ足を踏み入れていないところ。

また、「光の矢」というアイテムを手に入れるといつでも立ち寄った街に戻ることができます。

道具

薬草や毒消しなどの道具を使う場合にこのウィンドウを開きます。使いたいものにカーソルを合わせてIボタンで決定。道具はパーティメンバー共有です。「こうかん」は整理整頓のために使います。自分のアイテムを使いやすいように配置して下さい。

<p>道具 何を使いますか?</p> <p>▶こうかん する</p> <p>クルミの殻 2 世界樹の葉 1</p> <p>毒消し 5 MAP 1</p> <p>やくそう 62</p>	<p>●交換前</p> <p>アイテムのすきまが ありすぎて みにくい が...</p>	<p>道具 何と何をこうかんしますか?</p> <p>▶こうかん する</p> <p>クルミの殻 2 世界樹の葉 1</p> <p>MAP 1 毒消し 5</p> <p>やくそう 62</p>	<p>○交換後</p> <p>きれいに つまり、 アイテム 同士を交換 できます。</p>
---------------------------------------------------------------------------------------------	----------------------------------------------------------	--------------------------------------------------------------------------------------------------	---------------------------------------------------------------

そうび 装備

武器や防具を装備し直すのにこのウィンドウを使います。
何もつけていない状態の時にはつけたいアイテムにカーソルを合わせてIボタンを押せば、装備できます。

「こうかん」は例えば現在「鉄の剣」を装備しているけど「鋼鉄のオノ」に替えたい場合にまず「こうかん」を選んで自分が取り替えたいアイテムにカーソルを合わせてIボタンを押すと交換できます。

「はずす」はアイテムを装備から外したいときに使います。ただし魔法の装備は自分でしなければなりません。



まほう 魔法



魔法を使いたい時に使用します。
だれが魔法を使うのかを選んで、どの魔法をどのくらいのゲージで使うかを選んで下さい。

じょうたい 状態

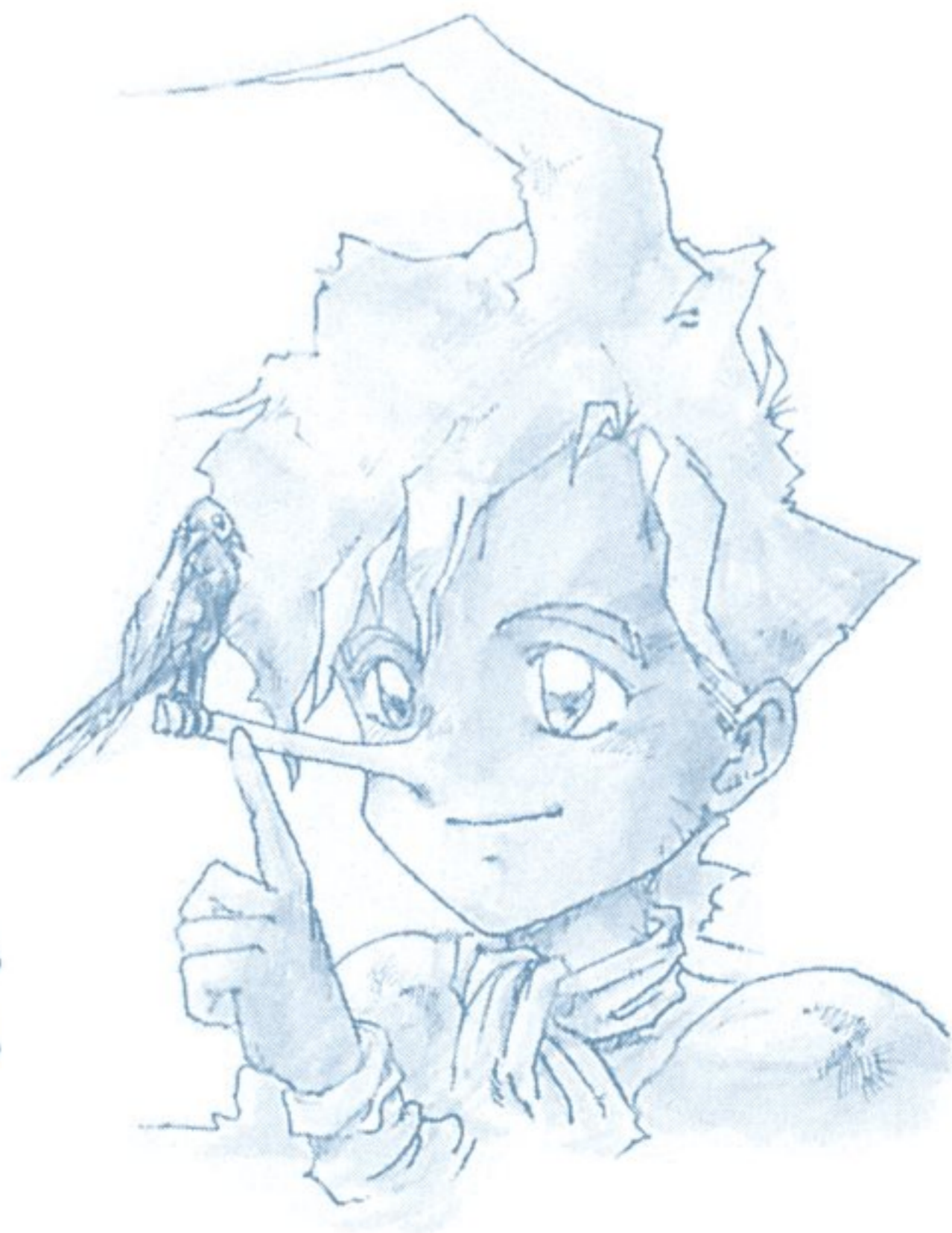
各人のステータスを見る場合に使います。

たいれつ 隊列

並び方を変えたいときに使います。


ロード

その場でセーブデータと呼び出せます。
3つのセーブデータから選んで下さい。



ステータスの見方

メニューウインドウで「状態」を選び、
キャラクターのステータスが見れます。
確認したいキャラクターにカーソルを合わせてIボタンを押すとみれます。

状態	
	バスタ 剣士 Lv17
HP 69/69	MP 11/25
攻撃力 33	防御力 42
精神力 17	素早さ 24
魔法防御 23	運のよさ 15
右 鎧冪ま	左 鉄の鎧
他 ゆめりボン	魔法
MIN	NEXT LEVEL
	MAX

職業…現在の職業を表わします。詳しくは20ページ。

レベル…キャラクターの強さを表わします。

数値が大きいほど強いと言えます。

HP…キャラクターの体力を表わします。

この数値がなくなると『死んだふり』になってしまいます。右の数が最大

値、左の数が現在のHPを表わしています。

MP…キャラクターの魔力を表わします。

この数値が0になると魔法が使えなくなります。

魔法を使い込めば使うほどこの数値が上昇しやすくなります。

攻撃力…キャラクターの攻撃力の強さを表わしています。

この数値が大きいほど剣やオノで敵に与えるダメージが大きくなります。

強力な武器を装備することと直接攻撃をすることで高まります。

防御力…この数値が高いほど敵から受ける直接攻撃のダメージが少なくなります。

強力な防具を装備することで防御力が高まります。

精神力…これが高いほど戦闘の時に敵に対する魔法の効果が高くなります。

素早さ…キャラクターの素早さを表わします。

戦闘での順番等に関係してきます。

魔法防御…数値が高いほど敵の魔法に強くなります。

運のよさ…数値が高いほど敵に先制攻撃をかけ、低いと背後からの攻撃を受け

たりします。

ネクストレベル…MAXに達すると次のレベルになります。

いじょう しゅるい 〈ステータス異常の種類〉

てき さまざま とくしゅこうげき しゅるい さまざま
敵は様々な特殊攻撃をしてきます。その種類は様々です。

どく
■毒 戦闘後も効果が残ります。
ゲドーク、毒消しなどを使って速やかに
治療しましょう。

ちんもく
■沈黙 戦闘中のみ。(一定時間)
呪文が使えなくなります。
いやしの水を使うと呪文を使えるよう
になります。

こんらん
■混乱 戦闘中のみ。(一定時間)
敵も味方も判らなくなって攻撃します。
パニアウトの呪文を使うと正常に戻り
ます。

ねむ
■眠り 戦闘中のみ。(一定時間)
眠ってしまいます。
いやしの水を使うと起きます。

その他、キャラクターのHPが減っていたり、毒を
受けていると画面したのキャラクターウインドウ
が赤く光ります。

また、キャラクターもひざまずいて、苦しそうに
しています。

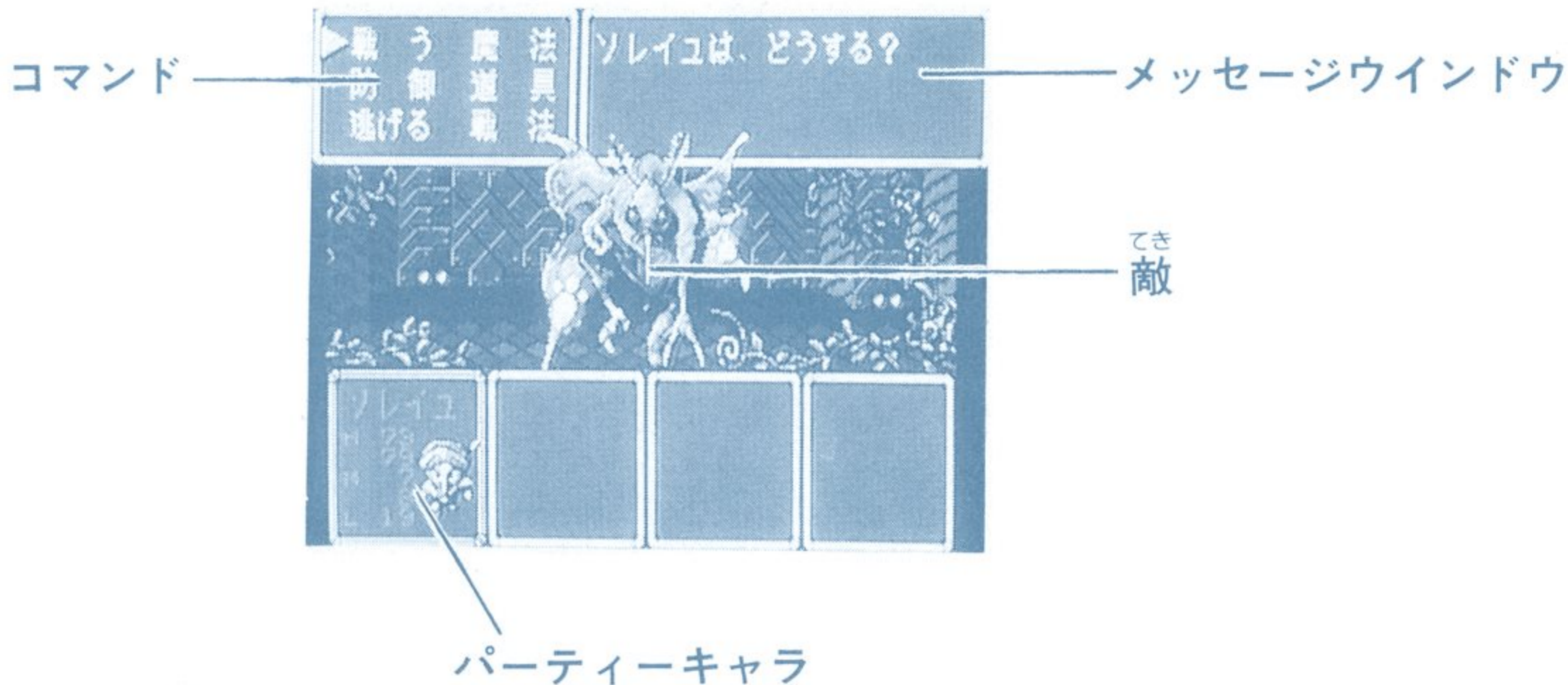


ワンポイント

み 見えないステータス

ふき じゅくれんど かめん み せんぶ だんかい じゅくれんど そんなさい
武器の熟練度はステータス画面では見ることができませんが全部で4段階の熟練度が存在し
ます。熟練度が上がると必殺の一撃がでやすくなったりします。しかし、一旦外してしまう
と熟練度は0に戻ってしまいます。外す時はよく考えて外しましょう。

てき そうぐう せんとう が めん き か
敵と遭遇すると戦闘画面に切り替わります。



◆コマンドの説明

戦う…武器攻撃をします。
左右カーソルで攻撃する敵を定めます。
カーソルを上下に入れると敵を「なぎたおし」ます。

防御…自分の身を守ります。
逃げる…運がよければ、戦闘から脱出できます。

魔法…魔法を使います。

道具…薬草等の道具を使います。

戦法…パーティーキャラの行動を決めます。解除するまでオートバトルになります。

せんぼう ◆戦法

めいれい
命令させろ…ターンごとの行動を決めます。

とくぎ
特技をいかせ…職業ごとの持ち味を活かして行動します。

いきのびろ
生きのびろ…生きのびることを先決とします。体力が低下してくると回復重視。

ぜんりょく
全力をつくせ…相手に与えるダメージを優先します。

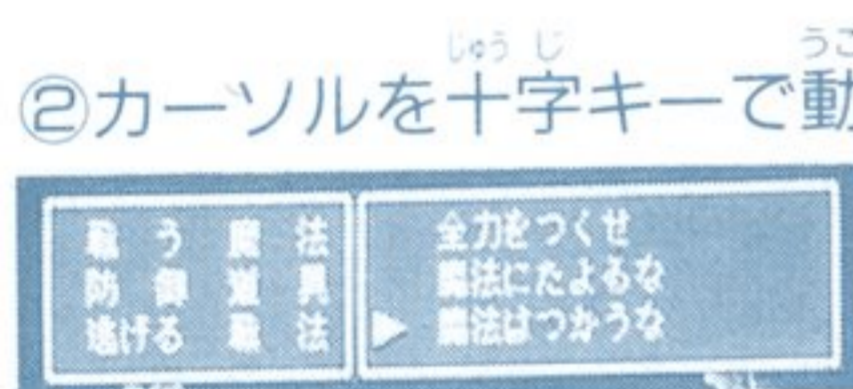
まほう
魔法にたよるな…攻撃・回復を道具優先でやります。

まほう つか
魔法を使うな…MPはっさい使いません。

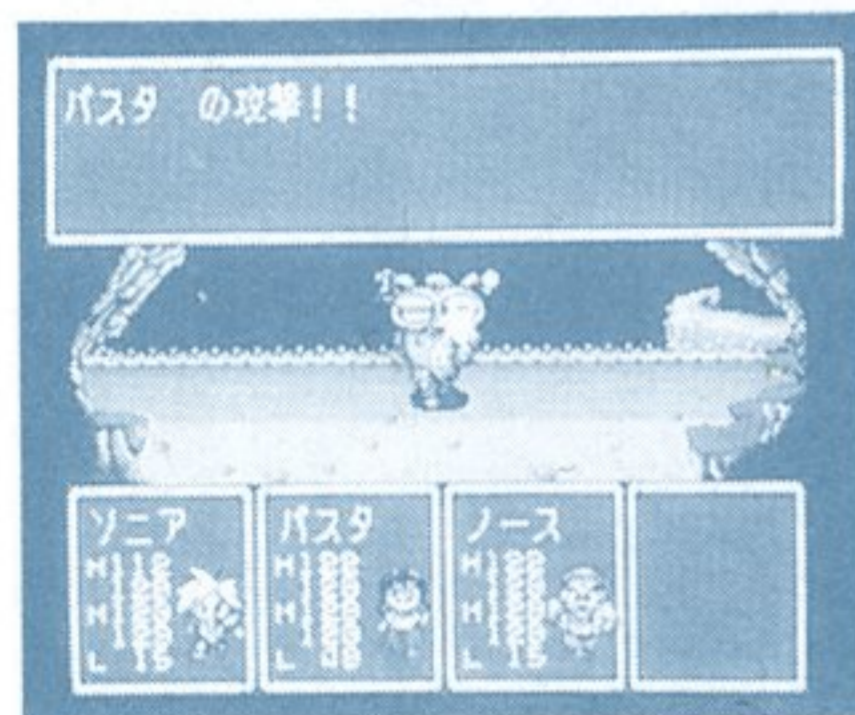
きらく
気楽にやろう…何をしでかすかわかりません。



①戦法を選ぶとメッセージウインドウに戦法の種類が出ます。カーソルが動かせます。



②カーソルを十字キーで動かして自分が使いたい戦法に合わせて I ボタンを押すと決定です。(II ボタンを押すとキャンセルになり、前画面に戻ります。)



③全員がオートバトルに入ります。

※オートバトルを解除したいときはII ボタンを押し続けて下さい。

自分のターンに戻ってくると「命令をまつ」状態になります。

せんとう か ■戦闘に勝つと

戦闘に勝つとお金がもらえます。

たまにアイテムをおとしていくモンスターもいます。



自由成長システム

キャラクターの特性で職業が決まるのではなく、経験で職業が決まります。戦闘時にどのコマンドを選ぶかで特性が変わってきます。剣士は武器による戦闘を得意としていると剣士としてのレベルが上がりますし、魔法使いなら戦闘中に魔法を使っていると魔法使いとしてのレベルが上がります。もちろん時間はかかりますが、魔法も使えて剣の腕も立つという、キャラクターにも育てられます。大まかに分けると6つの職業パターンがあります。

- A 戦士系 長所…HPが高く、攻撃力がある。
短所…MPが上がりにくい。
- B 魔法使系 長所…MPが上がりやすく、魔法攻撃力が高い。
短所…成長が遅い。
- C 僧侶系 長所…MPが上がりやすく、成長が早い。
短所…魔法攻撃力が魔法使系に比べると劣る。
- D 盗賊系 長所…成長が早く、不意打ちや背後攻撃を受けにくい。
短所…HPが低く、MPが上がらない。
- E 魔剣士系 魔法使系と戦士系の組み合わせ。
- F 賢者系 全てのパラメーターがバランスよく配置されている。

これらの職業は一度決まっても、自分の行動の仕方を変えるだけで変わってしまいます。

そして系列はオートバトルを選択した時の基本行動に影響します。



たと
◆例え



せんしけい
戦士系

「戦う」を
メインに選んでいると
戦士系に。



たたか
戦う

まほうつかいけい
魔法使系

まほう
A魔法

こうげきまほう
攻撃魔法を
メインに選んでいると
魔法使系に。

まほう
D魔法

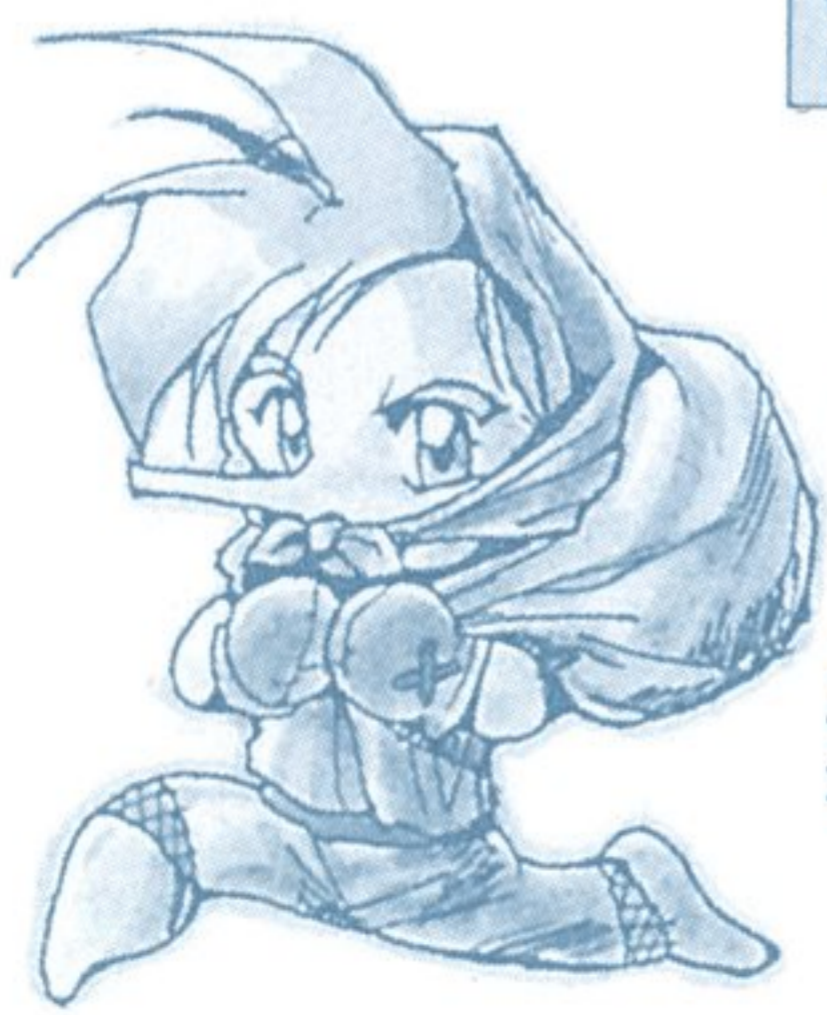
そうりょけい
僧侶系

かいふくまほう
回復魔法を
メインに選んでいると
僧侶系に。

に
逃げる

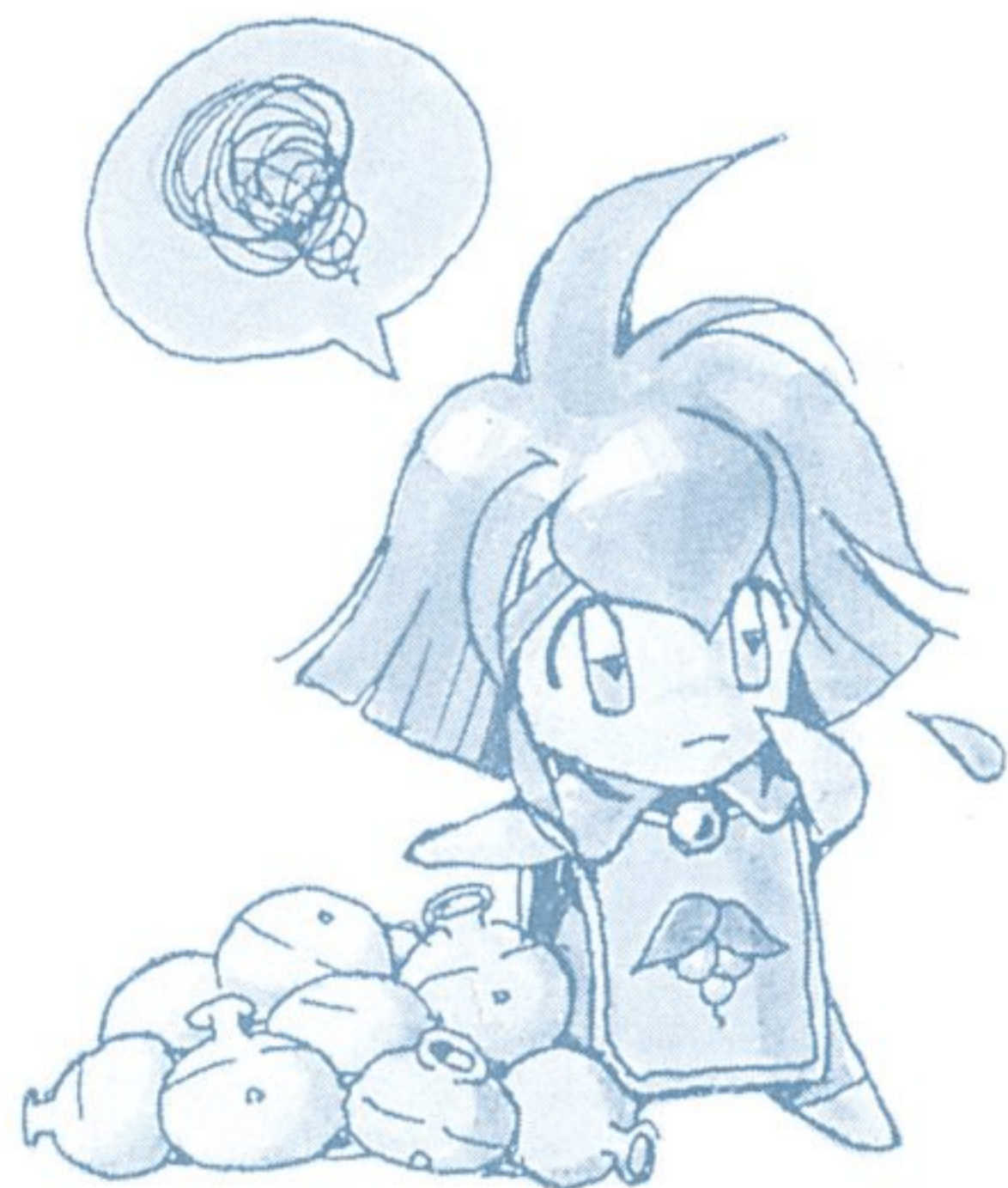
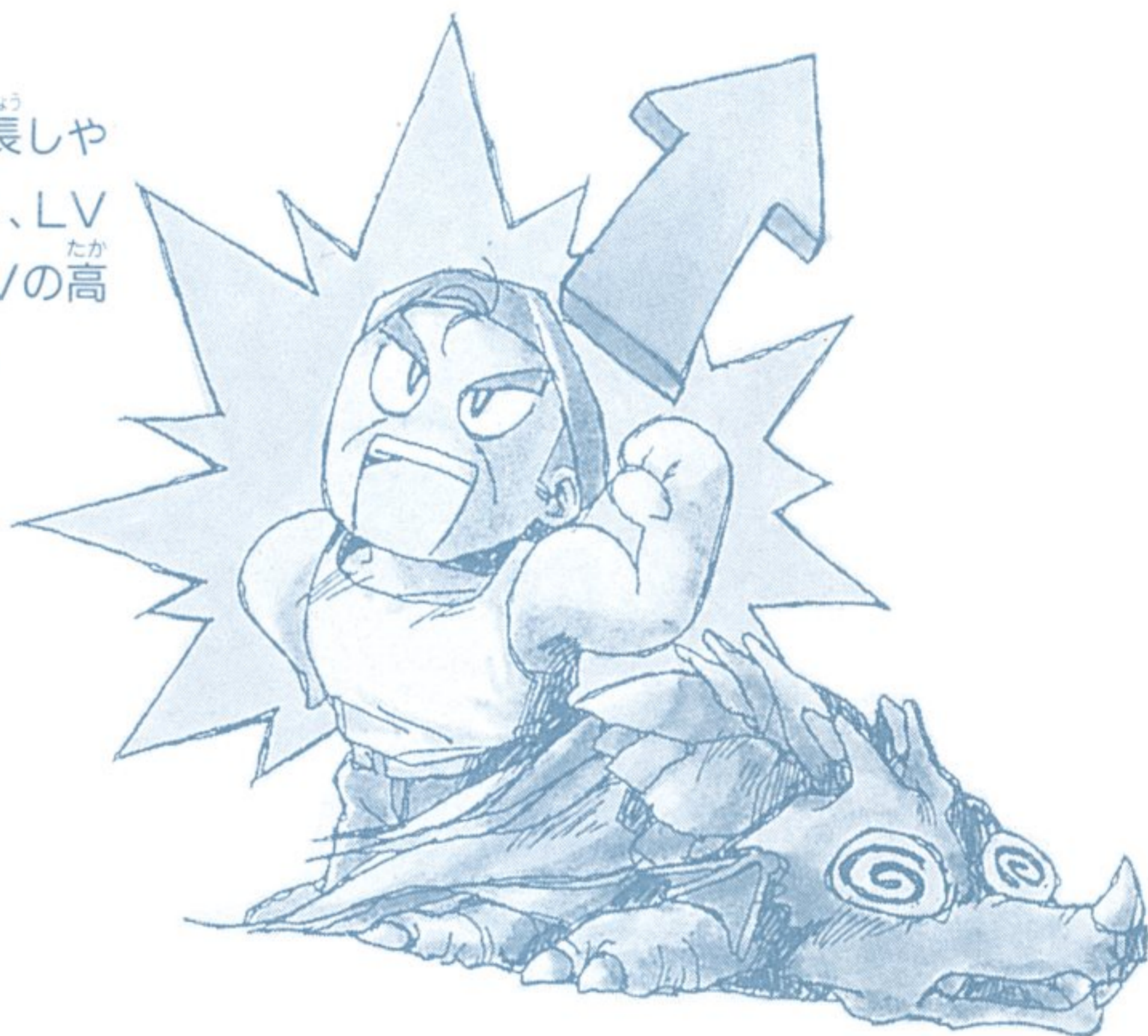
とうぞくけい
盗賊系

「逃げる」を
メインに選んでいると
盗賊系に。



■また、^{せんとうちゆう}戦闘中に^{どうぐ}道具で^{かいふくけい}回復系アイテムを多用すると^{たよう}僧侶系にかたむきます。
^{どうぐ}道具は^{まほう}魔法に^{しん}準じる^い位置に^ちいる^{わけ}訳です。

■では、ただ^{てき}敵と^{おお}多く^{せんとう}戦闘すれば、^{せいちゆう}成長しやす
いのか——^{ひく}という^{てき}と、^{かいせんとう}そう^{たか}ではなく、LV
の^{てき}低い^{せんとう}敵と^{ほう}10回^{せいちゆう}戦闘する^{はや}よりも、LVの^{たか}高
い^{てき}敵と^{せんとう}戦闘した方が^{せいちゆう}成長は^{はや}早いです。



■自分のキャラが^{げんざい}現在、^{なにけい}何系の^{しよくぎょう}職業について
いるのかは^{がめん}ステータス画面を見れば、^みすぐ
に^{そだ}わかりますので、^{しよくぎょう}育てたい^{ちが}職業と^ば違う場
合は、^{あい}戦闘^{せんとう}時の^じコマンド^{にゅうりよく}入力に^き気をつけて
^{たか}戦^{くだ}ってみて下さい。

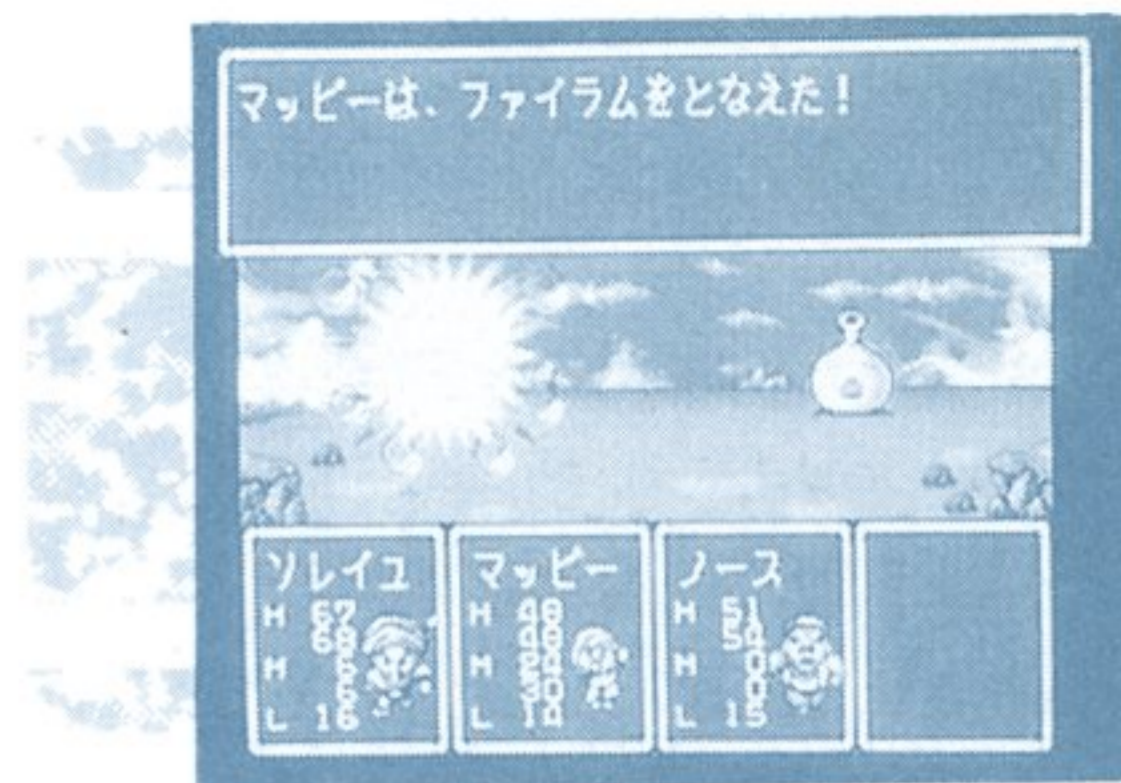


まほう 魔法システム

魔法は一人あたり3つの系列を2個ずつ、計6個の魔法を装備できます。魔法を手に入れたら、道具のコマンドを選んで装備させたいキャラクターに使いましょう。

魔法の系列は、A攻撃魔法、D回復魔法、S補助魔法で、それぞれに成長レベルを持っています。

しかも武器と違って、一旦外しても系列の熟練度が下がることはありません。

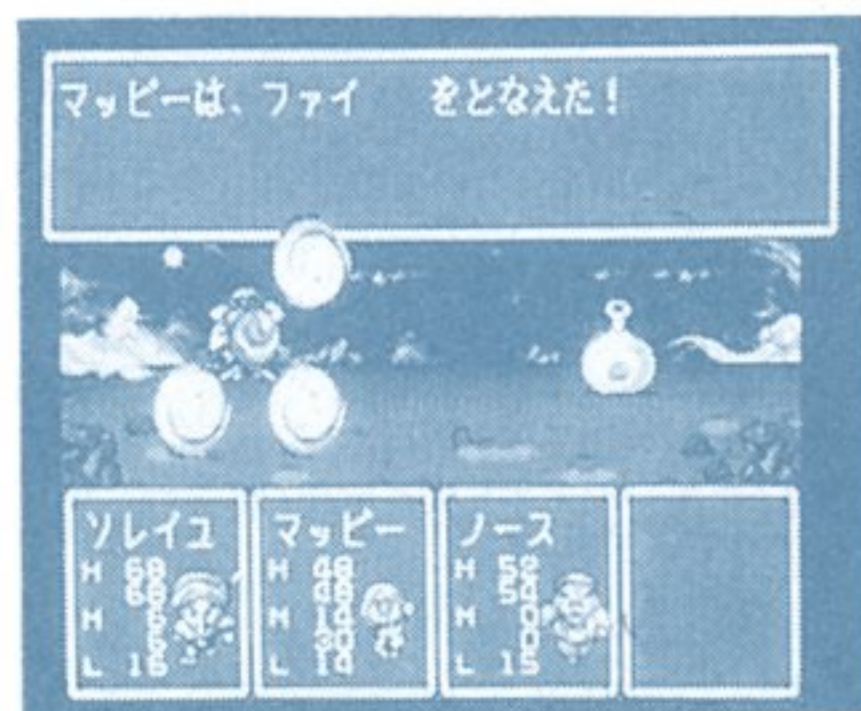


■熟練度が上がるということは、

A攻撃魔法系のファイ(基本MP 4)を装備して使っていると

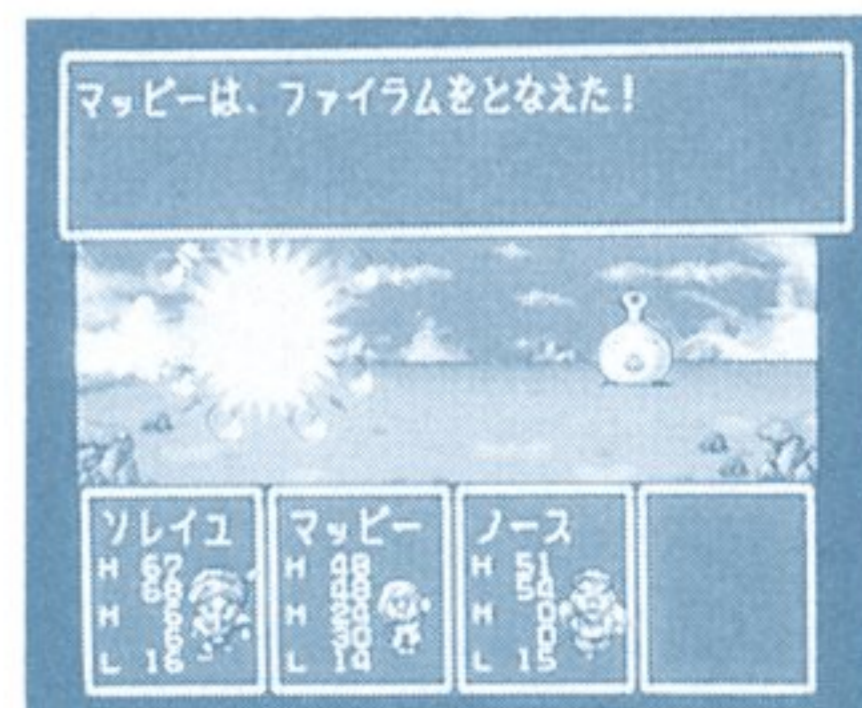
A魔法系の熟練度が上がり、ファイがファイラム(基本MP 8)に成長する。そこでファイラムを外して別のA魔法系のアクアを装備するとアクアはアクアラになってしまいます。魔法の熟練度が上がるということは呪文のレベルが上がるのではなく、魔法の系列が上がるということなのです。

ただし、解毒の魔法等、レベルアップには関係のない魔法もあります。



〈ファイ〉

魔法レベルが上がると…



〈ファイラム〉



まほう 魔法ゲージ

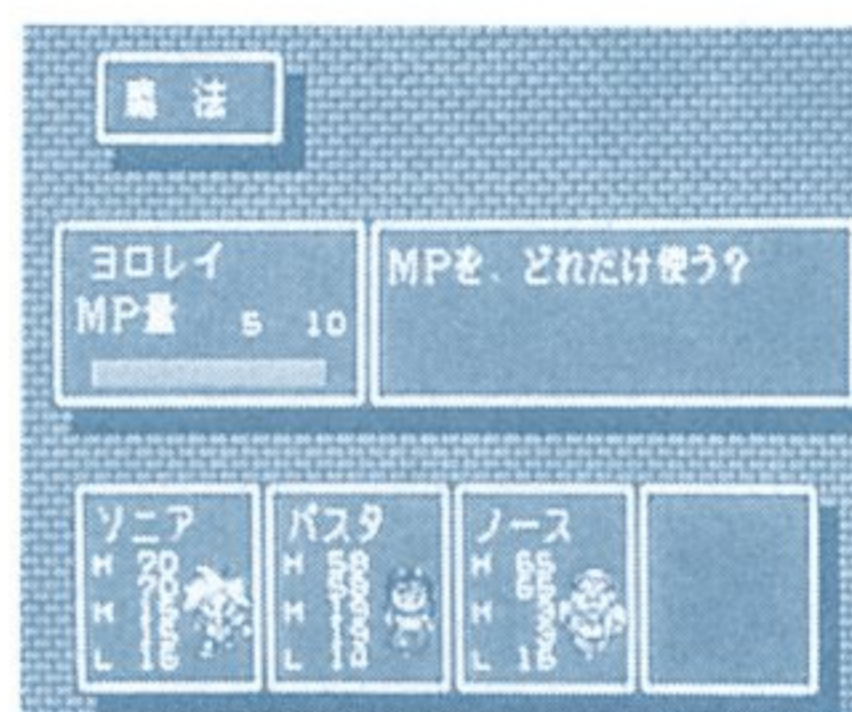
魔法は魔法ゲージを調節してより強力にしたり、MPを節約したりできます。

魔法ゲージは2倍・1/2・1/4・1/8 と通常の5つのパターンの使い分けができます。

- 十字キーを左に入れると
MP消費量節約。

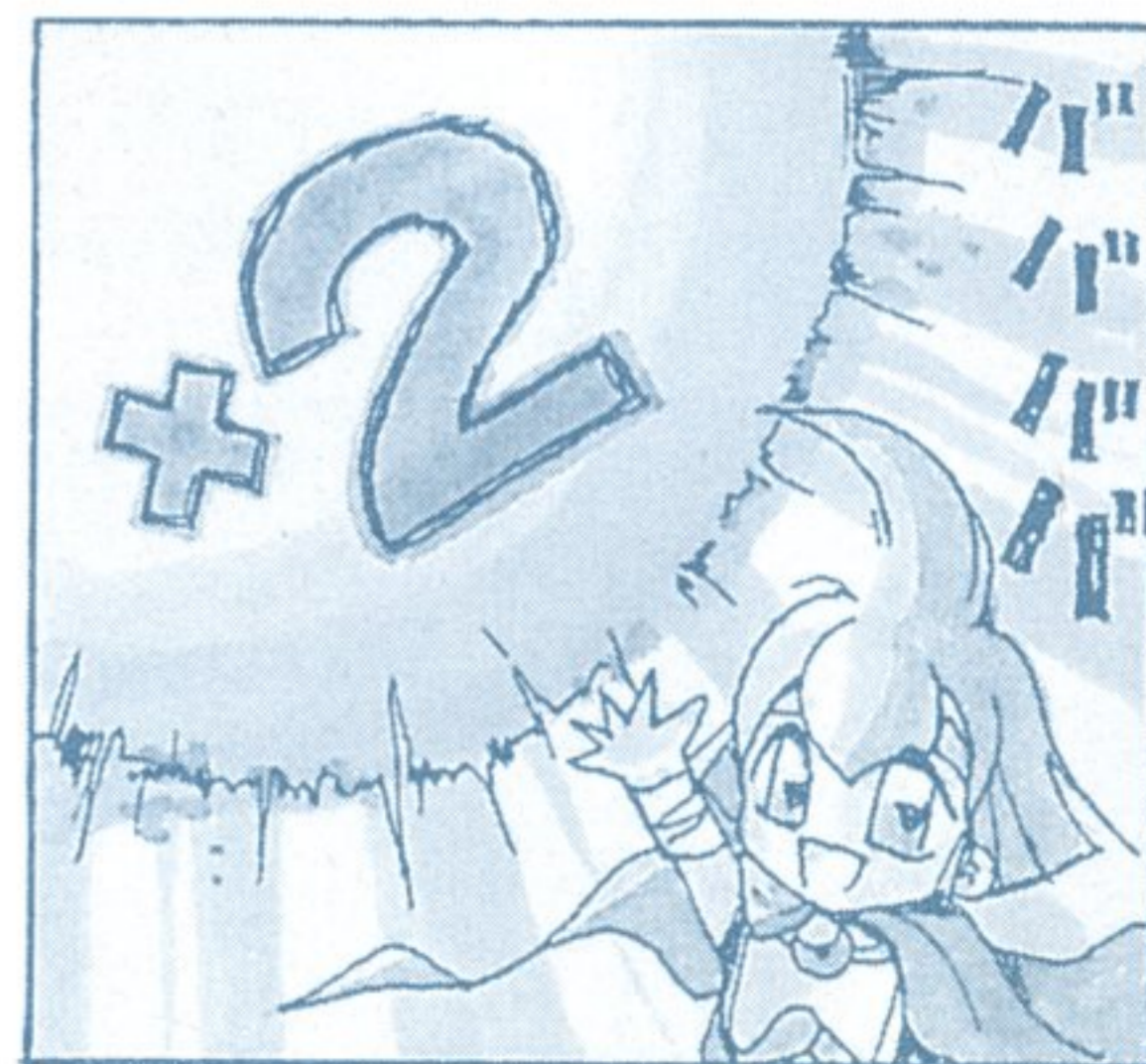


- 十字キーを右に入れると
MP消費量が2倍に…。



ワンポイント

魔法レベルが上がると、例えばファイラを1/2MPで使うのとファイラを通常MPで使うのでは、ファイラ1/2MPの方が強力です。



た その他のシステム

■フリー装備システム

パーティーキャラクターは全ての武器・防具を装備することが可能です。武器屋や道具屋で迷うことなく装備を整えて下さい。

■はなみん

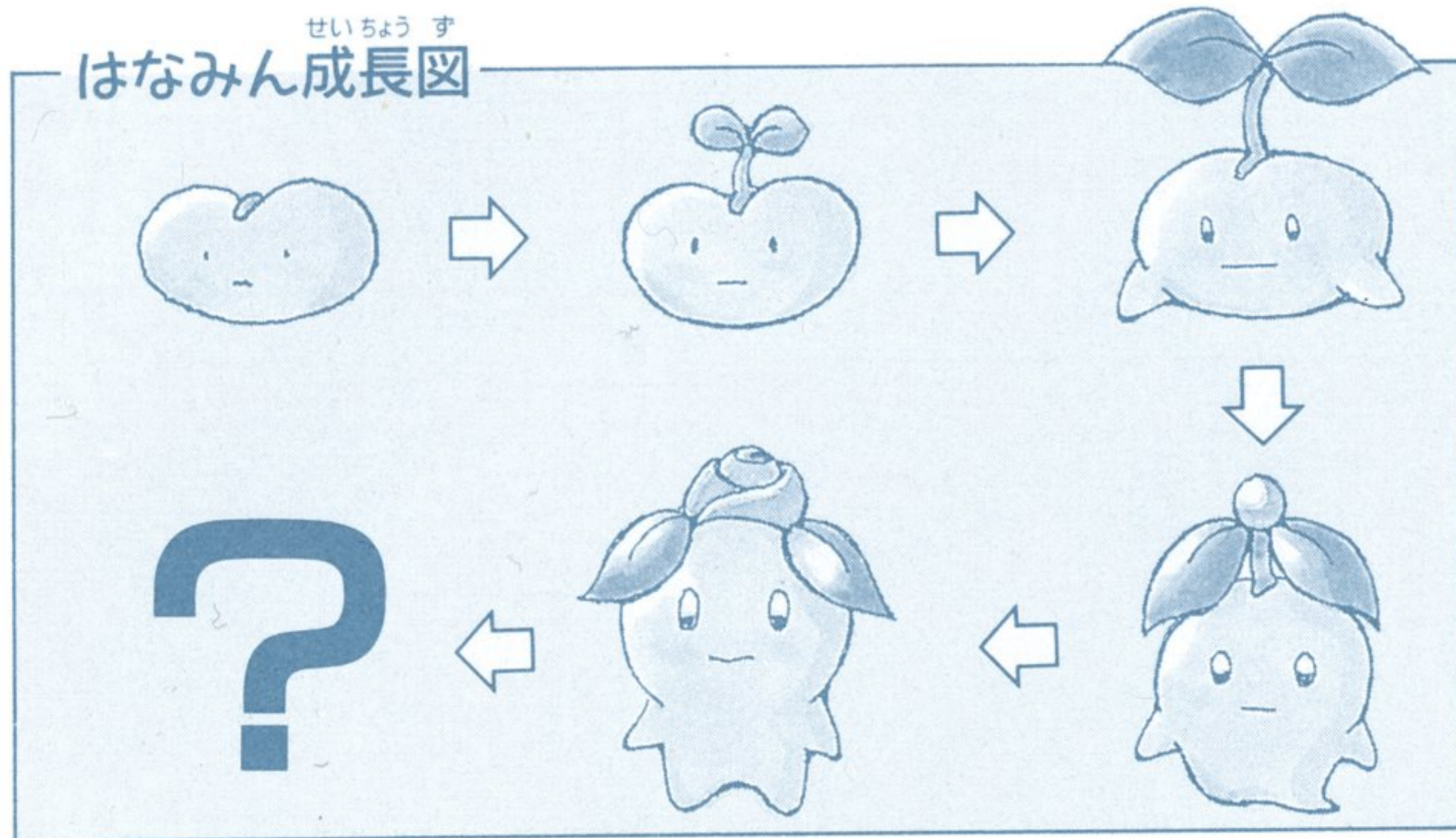
冒険の途中、とある所で『種』を手に入れることができます。

この種は発芽してはなみんという生き物(?)になって主人公と共に冒険をしていきます。

はなみんはあるイベントが起こると不思議なことができるようになります。

また、はなみんにも職業の系列があり、色によって表わされます。

何色のはなみんを育てるかはプレイヤー次第ということです。



魔法リスト



魔法は「魔法屋」などで買うことができます。

『…の印』とついているものはA魔法系、

『…の鈴』とついているものはD魔法系、

『…の書』ならS魔法系です。

魔法システムについては23ページを読んで下さい。

魔法はLV1の名称で売っています。

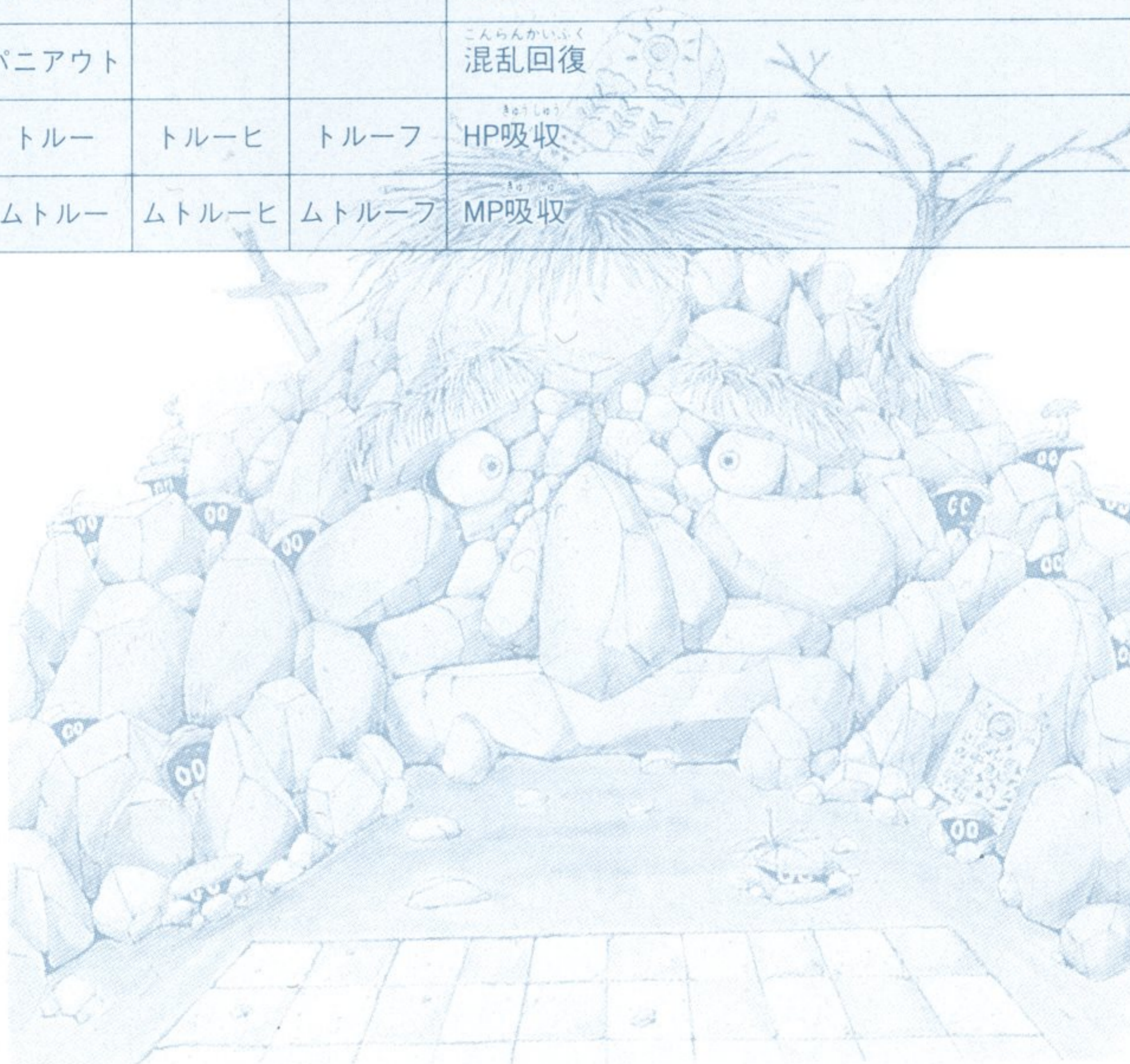
A 攻撃魔法系

LV1	LV2	LV3	効 果
ファイ	ファイラ	ファイラム	火の玉を出して攻撃する
マグナ	マグナラ	マグナム	空気の玉を爆炎にして押し出す
イズマ	イズマラ	イズマム	雷攻撃
カーマ	カーマラ	カーマラム	真空の刃で敵を切り刻む
フリザ	フリザラ	フリザム	冷気をはいて攻撃
アクア	アクアラ	アクアム	水を流して敵にダメージを与える
ポイズ	ポイズラ	ポイズム	毒を吐いて攻撃



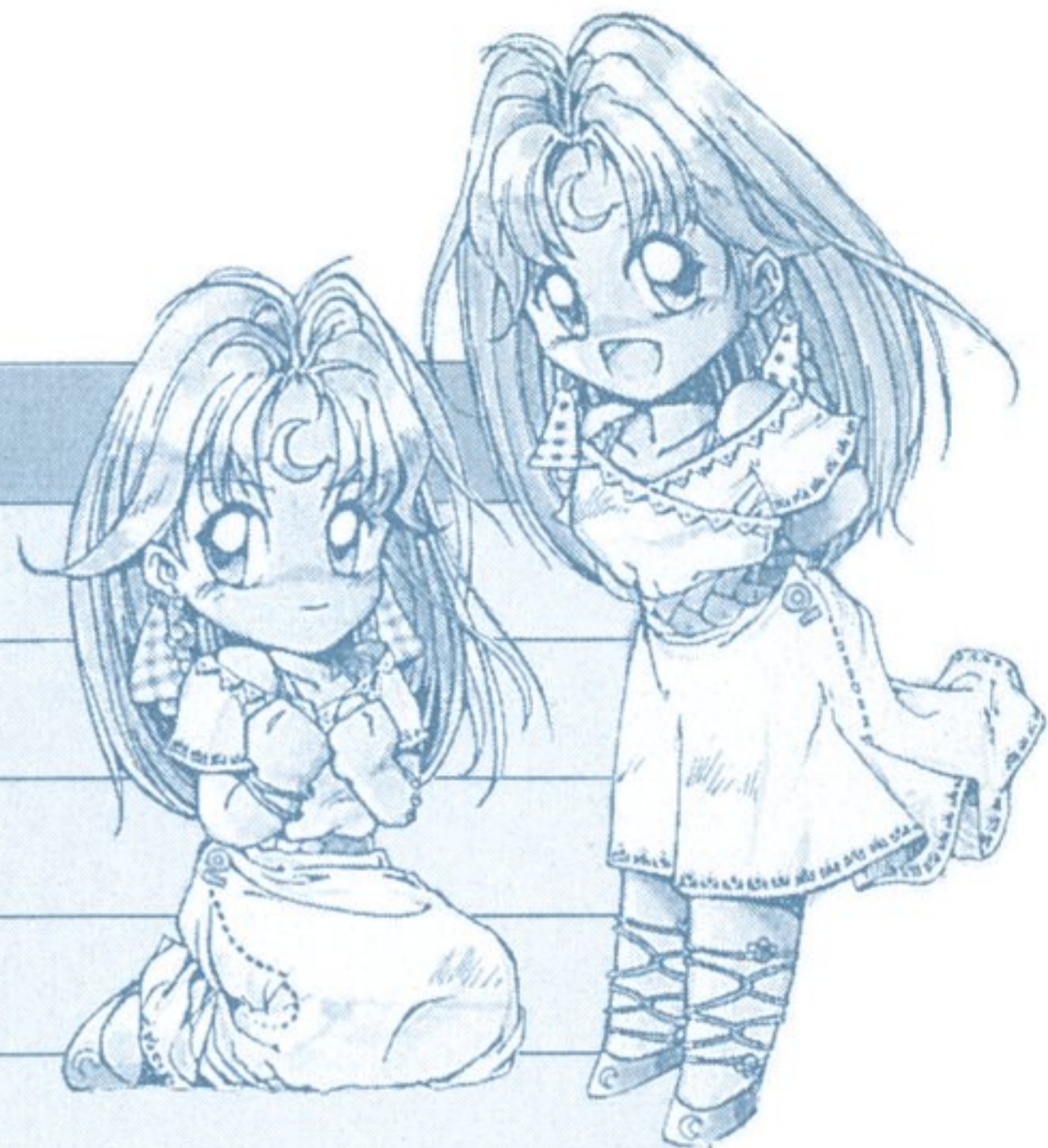
D回復魔法系

LV1	LV2	LV3	効果	果
ヨロレイ	ヨロレイヒ	ヨロレイフ	<small>かいふく</small> HP回復	
ライラ	ライラヒ	ライラフ	<small>し</small> 死んだふりの状態を回復	
ゲドーク			<small>げどく</small> 解毒	
パニアウト			<small>こんらんかいふく</small> 混乱回復	
トルー	トルーヒ	トルーフ	<small>きりしり</small> HP吸収	
ムトルー	ムトルーヒ	ムトルーフ	<small>きりしり</small> MP吸収	



ほ じょ ま ほう けい
■ S補助魔法系

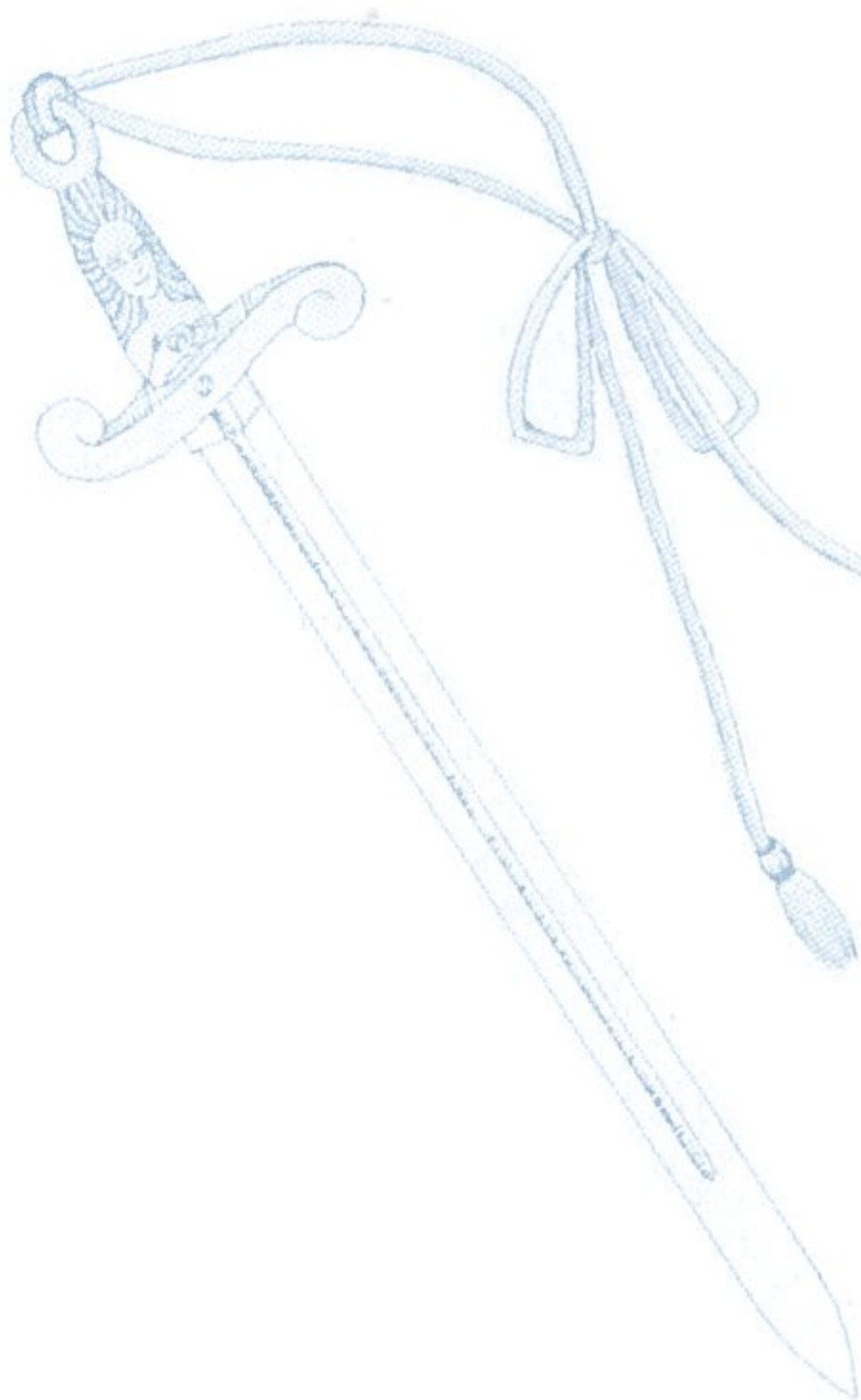
LV1	LV2	LV3	効 果
トロ	トロラ	トロラム	すばやさ <small>さ</small> を下げる
サッサ	サッサヒ	サッサフ	すばやさ <small>あ</small> を上げる
ガリ	ガリラ	ガリラム	こうげき <small>さ</small> りく 攻撃力を下げる
モリモ	モリモヒ	モリモフ	こうげき <small>あ</small> りく 攻撃力を上げる
ムマジ	ムマジラ	ムマジラム	せいしん <small>さ</small> りく 精神力を下げる
プロテク	プロテクヒ	プロテクフ	ぼうぎ <small>あ</small> りく 防御力を上げる
フーヌ	フーヌラ	フーヌラム	ぼうぎ <small>さ</small> りく 防御力を下げる
ムーモリ	ムーモリヒ	ムーモリフ	せいしん <small>あ</small> ぼうぎ <small>まほうこうげき</small> りく 精神防御力を上げて魔法攻撃を受けにくくする
ムージ	ムージラ	ムージラム	せいしん <small>まほう</small> ぼうぎ <small>さ</small> りく 精神防御力を下げて魔法がききやすくなる
パニディン			こんらん 混乱させる
バイターン			れんぞく <small>いちど</small> こうげき 連続攻撃を一度だけ出来るようにする
ムシャラブ			じゅもん <small>ふう</small> ふう 呪文封じ



アイテムリスト

の
ここに載っていない強力な武器や防具もあるのでがんばってみつけよう。

ぶき 武器



てつ けん ■鉄の剣

さいしょ て で き けん いっぱんてき ひろ
最初に手にいれることの出来る剣。一般的に広く
つか こうげきりよく たか
使われているもので、攻撃力はそれほど高くない。

くさり ■鎖ガマ

し きんきより てき な ひ か つか
至近距離にいる敵に投げたり、引っ掛けて使う。

てつ ■鉄のオノ

あいて ふ つか き い
相手に振りおろして使う。「切る」と言うより、「つ
ぶす」といった武器である。

ぎん ■銀のツメ

て そうちやく つか ぶ き あいて
手に装着して使うグローブタイプの武器。相手に
ひっかけて傷付ける。

かせ ■風のロッド

さき ふうれい はい ぶ
ロッドの先に風霊のエネルギーが入っており、振る
とまわりにふうれい あつ あいて こうげき
とまわりに風霊が集まって、相手を攻撃する。

トウ ■コンペイカ

こんごうせき かた ねつしより ひょうめん
金剛石よりも堅いが熱処理すると表面が
デコボコになってしまう「コンペイカ」と
きんぞく とくせい つく けん
いう金属の特性をいかして作った剣。



よろい 鎧

■革の服

旅人や冒険者が好んで着る安価な服。手入れが簡単でデザインも豊富。

■くるみの鎧

デカくるみの実をつなぎあわせて作った鎧。見た目より軽く、動きやすい。アクセサリーのくるみは食べるとなくなるが精神防御力がUPする

■鎖かたびら

細かい金属のリングをつなぎあわせて作った鎧。かなり重いので多少冒険なれしていないと着こなしが難しい。

■僧侶の衣

回復や休息を司る月の女神の護符がきざまれた衣。

■銀の鎧

銀は悪しきものを退ける力があるといわれ、聖別した銀を使って作った鎧。ちょっと高価な鎧。



かぶと

■ターバン

一般的によく普及しており、地方によって特色がある。

■革の帽子

旅人や金を持っていない冒険者がよく使っている。

■盗賊ずきん

素早さが上がる魔法がかかっているため、盗賊ギルドが売り出した所から一般的に広く使われるようになった。



たて

■革のたて

もっとも安価なたて。故に防御力も低い。

■はっぱのたて

いつもじんわりとしめらしておかないと防御力が下がってしまうので冒険者は陰ながら苦勞している。

■バックラー

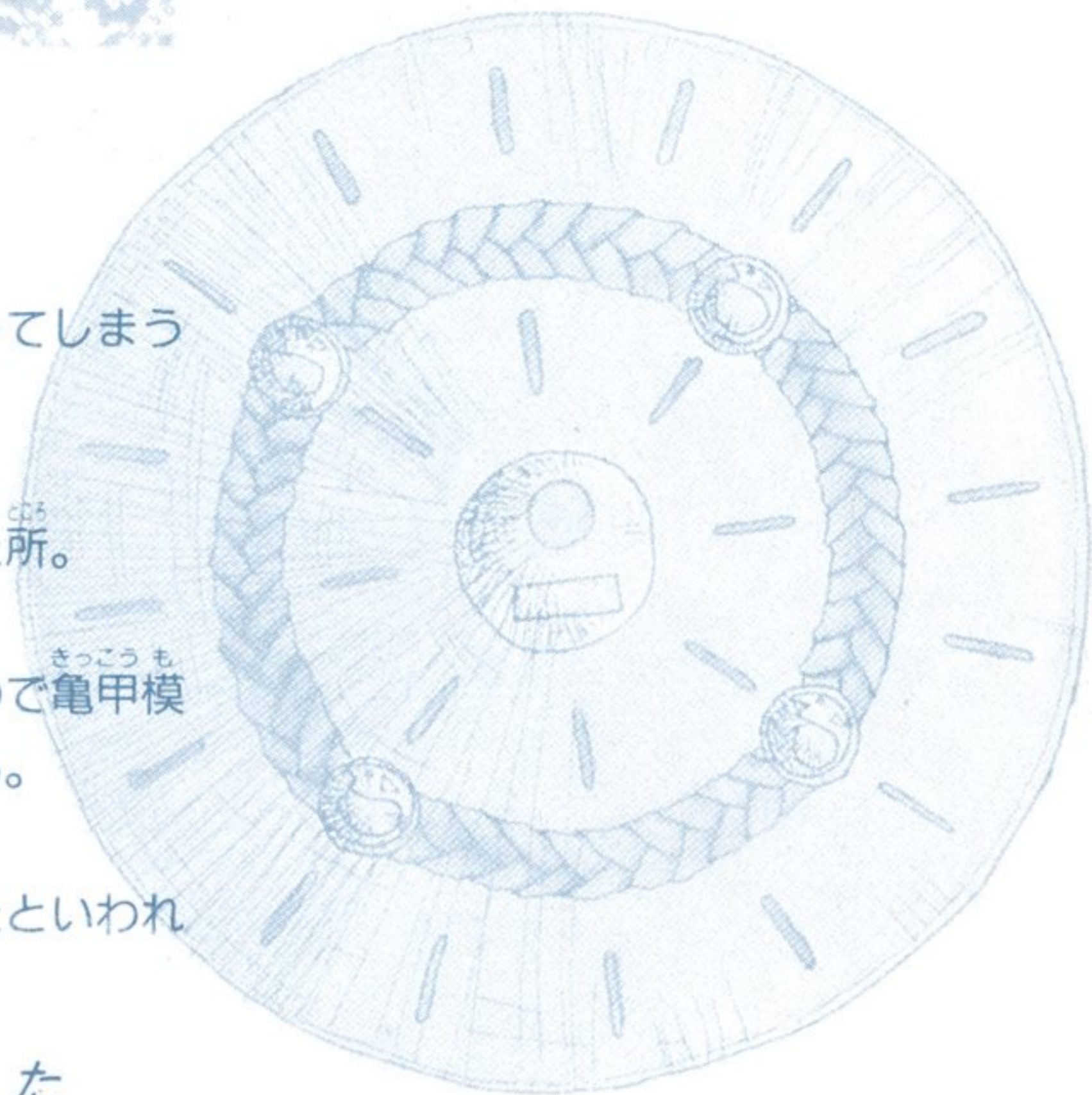
小型の革で作られたたて。ちょっと大きな小手といった所。

■鉄ガメのたて

鉄ガメの甲羅をたてにしたもの。鉄ガメの甲羅は堅いので亀甲模様にそってしか切れないので少しイビツな形をしている。

■カオスのたて

「混沌」と呼ばれる他次元のふきだまりから流れて来たといわれるたて。何の材質から出来ているのか判別不可能。



た その他

■アオイはね

「森の王」と呼ばれる美しい鳥の尾羽をアクセサリーにしたもの。

■星ピアス

地上に降り注いだ流星が冷めない間に石のなかに閉込めたものをピアスにした。

■ポンチョ

鎧や服の上から着る外套。

おわり

次回をお楽しみに。

どうぐ 道具

やくそう ■薬草

HPが回復する。薬草を砕いてタブレットにしたもの。

どくけ ■毒消し

体内の毒を消す。薬草と間違えないように淡い紫色に着色されている。

めがみ みず ■女神の水

月の女神の神殿に湧く水。草一本はえない大地にさえ草木をもたらすほど生命力に満ちている。

せいめい みず ■生命の水

月の女神自身が力を吹き込んだ水。その威力は死者さえも蘇らせる。「死んだふり」をしている仲間を蘇らせるときに使うと良い。

せかいじゅ は ■世界樹の葉

MPが回復します。



とくしゅ 特殊なアイテム

世界樹(YGDRASIL)が心を許したもののだけが身に着けることができるという「樹士の宝」と呼ばれるアイテムが世界には点在します。これらは物語を進行する上で重要なアイテムです。

たいよう けん ■太陽の剣

イッチ王国が長年奉じて来たが、予言者サージの失踪とともに行方を絶っている。

つき ■月のたて

優美な美しいたてとして有名。その輝きは月光が放つ光に似ている、と聞く。

だいち よろい ■大地の鎧

つけたものにドッシリと大地の暖かみが伝わって来る。

みず ■水のかぶと

心を許したものにのみ、かぶとの形をとるといわれている。

攻略のヒント

① 全ての人に話し掛けよう。

街の人達はおしゃべり好き。しかも色々な情報を持っています。必ず、その街の全員に話し掛けましょう。また、昼と夜で会話が違う時もあります。

② 頼まれたことは断らずに。

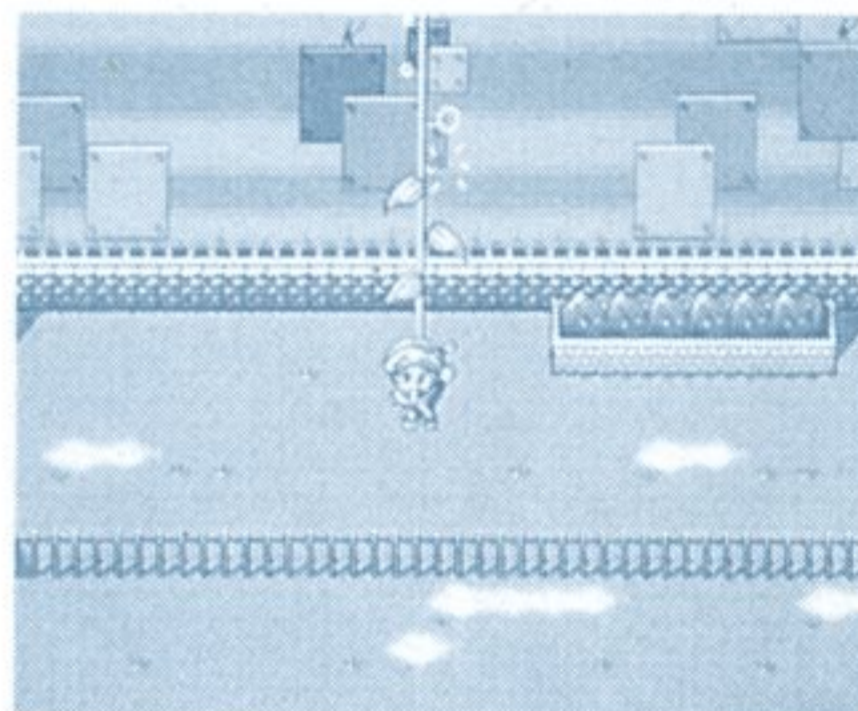
たまに、街の人や王様などに頼まれごとをされるときがあります。引き受けるようにしましょう。

③ 便利な機能

お店や装備コマンドで武器や防具を装備する時にパーティーメンバーの場所に数字が表示されます。左が攻撃値、右が防御値です。上の部分が現在つけているアイテムの攻撃値や防御値で下が買ったアイテムによってどう変わるかが表示されています。

④ 女神の水はどこで使うの？

月の街で手に入れることのできる『女神の水』。これはあるダンジョンで使うのですが、使い方は、そのダンジョンの入り口で草の芽がどこかで生えています。その草の芽に使ってあげてください。



⑤ ダンジョンに入る前に…

中には2度といけないダンジョンがあります。ダンジョンに入る前には必ず、回復アイテムなどのアイテムをそろえておきましょう。また、ボス戦やダンジョンを出る前に、行き忘れた場所がなかったか気をつけましょう。セーブデータを複数取っておくのも良いかもしれません。

⑥ 背後攻撃をされると…

その戦闘中、キャラが並びかわってしまいます。例えば、ソレイユ、マッピー、ノースと並んでいたのが、ノース、マッピー、ソレイユになります。

⑦ 光の矢を使うと。

光の矢を使うと今まで行った街ならどこでも戻れます。もちろん、ゲーム途中で手に入る船も街の近くまで一緒に戻ります。

⑧ 虹のめがねの使い方

“虹のめがね”はあるダンジョンの真の姿をみるために使います。見つけたら、ちゃんと装備しましょう。

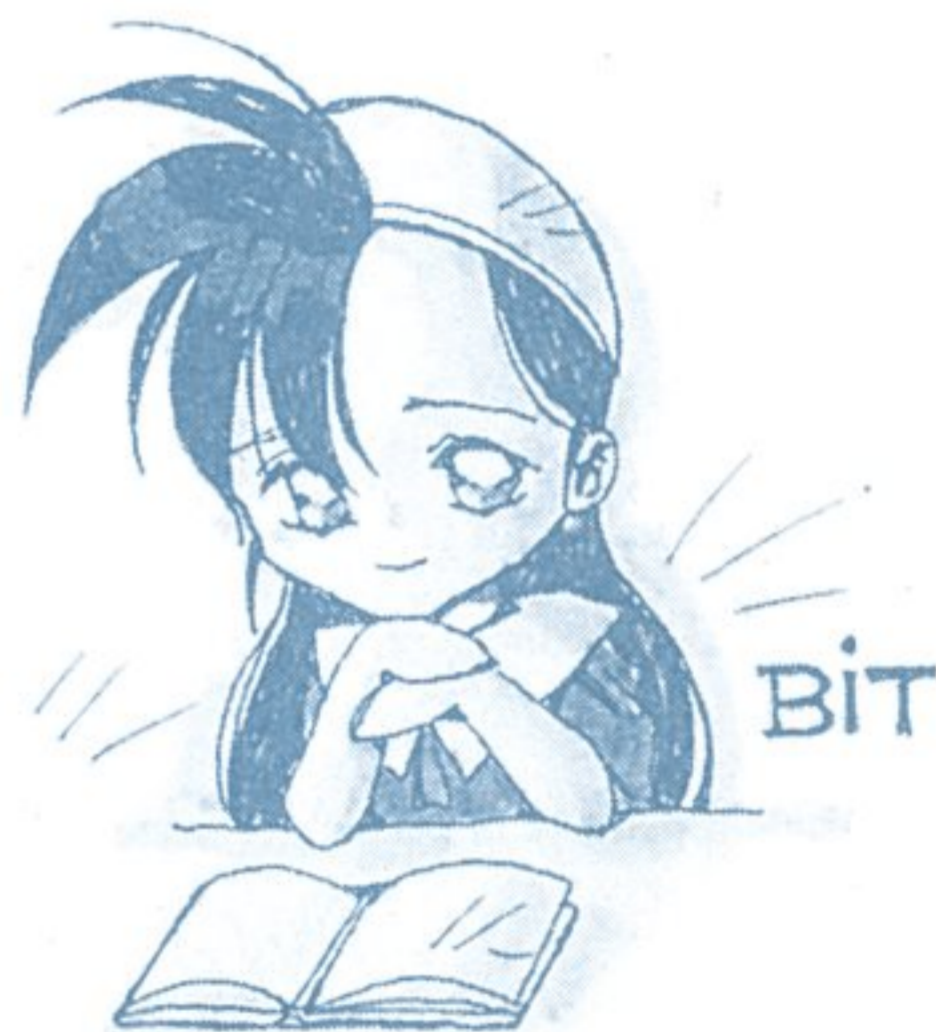
ツル：モナーージュの『種』^{たね}

「面白いゲームを作ろう」誰だって、そう思って作り始める。

そして、このゲームの開発者は考えた。「アイレムでは初の試みになるが、“ユーザーの声を取り入れたゲーム”にしよう。うまくいけば絶対に面白いはずだ」と。ただし、よせられたユーザーの声全てをゲームにいれるわけにも、平均化して取り込むわけにもいかない。その中から、“面白み”だけを抽出して使わねば中途半端なゲームが出来上がってしまう。開発者の技量がもっとも問われることになるが…。

かくして、『ツル：モナーージュ』を製作するにあたってはユーザーの声が絶対に必要となった。ユーザーの声を教えてもらうために、アイレムのファンクラブ会誌『DRAGONFLY』に、『みんなでつくろうRPG』のコーナーの連載が始まる。

『みんなでつくろうRPG』が始まり1年半以上たった。RPGの『種』はユーザーと開発者に大切に育まれ、『ツル：モナーージュ』という花を咲かせることになった。その花が大輪なのか、小振りなのか、艶やかなのか、枯れた色なのかは、あなたの判断にまかせることとなりますが…。



★アイレムファンクラブ『アイレムパーティ』ご入会のお問い合わせは、郵便番号、住所、氏名、年齢、電話番号をご記入のうえ下記まで。

〒550 大阪市西区西本町1-11-9 岡本興産ビル

アイレム株式会社 アイレムパーティ入会申込書 ソルモナ係

Staff of sol:Moonage

Cast

Soleil	Ryoichi Tanaka
Mappy	Chiyoko Kawashima
North	Hidekatsu Shibata
Sonia	Hikaru Midorikawa
Pasta	Yuka Koyama
Punch	Arihiro Masuda
Paff	Chiyoko Kawashima
Luna	Keiko Han
Lune	Keiko Han
Vongole	Hidero Ishikawa
Black	Akira Kamiya
Silver	Kaneto Shiozawa
Na	Iemasa Kayumi
EnglishNa	Taka Egawa

Staff

Planner	Syu Sato
Chief Designer	Kazakami Shun
Designer	Great Choukei
	Zurio
Chief Programmer	Shinichi Yamamoto
Visual Programmer	Kouji Kuri
Music Composer	Rikei Hirashima
Technical Coordinator	Kiyoshi Kitabayashi
	Fukuchan
Sound Tools	Jitta
Recording Engineer	FM-Sounds
	Off Road
Sound Effects	Sound Freak

Prize winners in the contest to name this game held in monthly PC ENGINE

Manabu Sato
Yousuke Hatae

Cooperation of DRAGONFLY members

このたびは、「アイレム」のCD・ROMディスクをお買い上げいただきまして、誠にありがとうございました。ご使用の前に、この「取扱説明書」をよくお読みいただき、正しい使用方法で愛用ください。

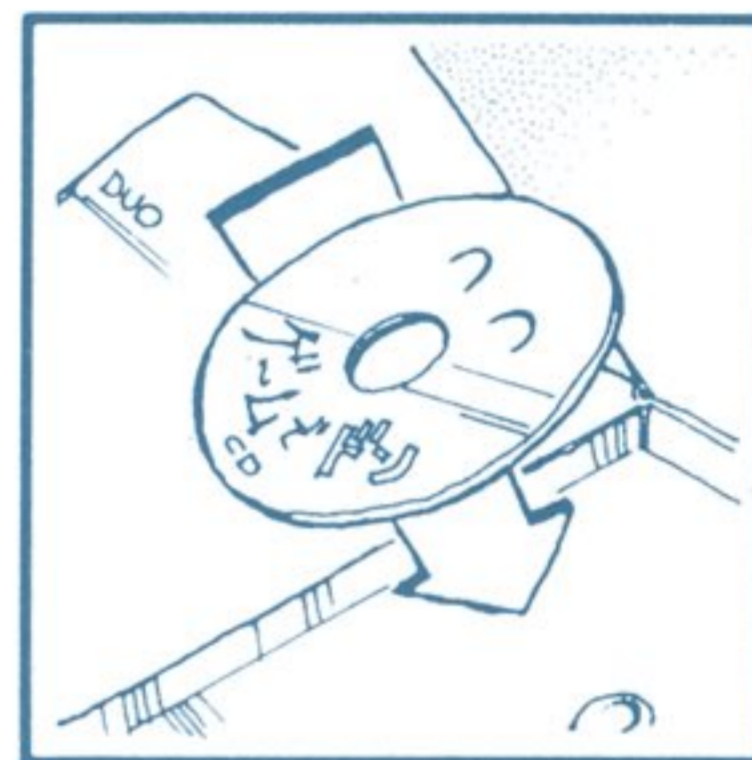
●SUPER CD-ROM²ソフト使用上の注意

よくよむ



①PCエンジン、CD-ROM²などハードの接続及び動作方法に関しましては、各機器に付属の「取扱説明書」を必ずご熟読の上ご使用ください。

②CD-ROMディスクには、表と裏があります。必ず、レーベル面(ゲームタイトル等が印刷されている面)を上にしてセッティングしてください。



あけちゃや〜ん



③ゲームプレイ中に、CD-ROM²プレーヤーのふたを開けることは絶対にお止めください。正常なプレイが出来なくなり本体を痛める場合があります。

④また、ゲームプレイ中に、CD-ROM²本体に振動を与えることは、お止めください。正常にデータが読み込みできなくなり、誤動作する場合があります。



このCD-ROM²ディスクは、「**SUPER**CD-ROM²」専用ソフトです。従来の「CD-ROM²SYSTEM」では動作いたしませんのでご注意ください。動作させるためには、「SUPER SYSTEM CARD」が必要です。

※CD-ROMディスクは、音楽用CDプレーヤーでは、使用しないでください。コンピュータ用データがオーディオ機器に悪影響を及ぼす場合があります。

※万一製品に当社の責任による不都合がありました場合、新しい製品とお取り替えいたします。



●信号読み取り面（レーベル面の反対側の光った面）を汚さないように注意してください。汚れた場合は、やわらかい布で、中心部から外周部に向かって放射状に軽く拭きとってください。



キズには弱いんだ!



●CD-ROMディスクにキズをつけないようにしてください。ケースからの出し入れの際は、こすりキズをつけないよう、特に注意してください。



文字を書かないでね!



●レーベル面に、鉛筆やボールペンなどで文字を書いたり、シール等を貼らないでください。読み取り面にキズをつける恐れがあります。CD-ROMディスクを曲げたり、センター孔を大きくしないでください。

孔を大きくしないで!

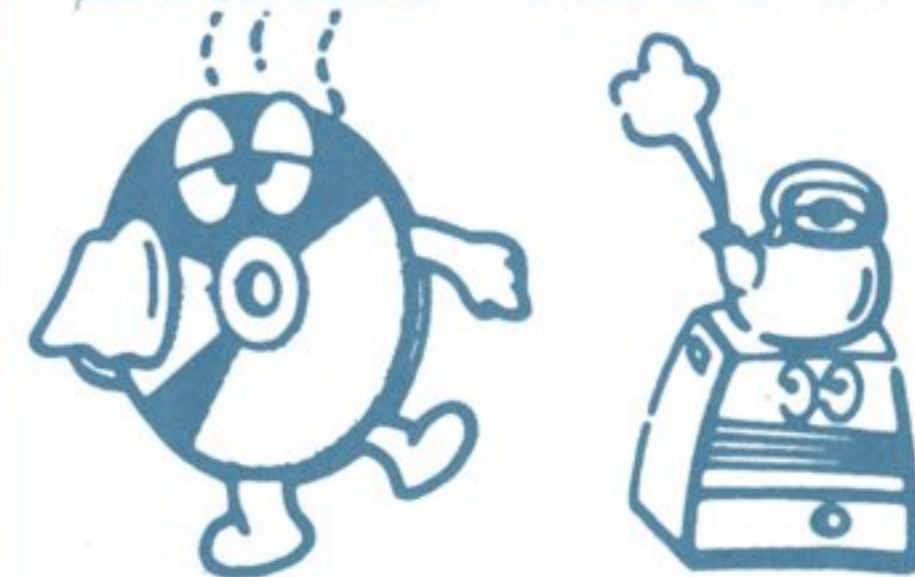


いつまでも大切にね!



●プレイ後は元のケースに入れて保管してください。また、CD-ROMディスクは、高温、高湿の場所には保管しないでください。

温度、湿度にも注意して!





アイレム株式会社

〒550 大阪市西区西本町1-11-9(岡本興産ビル) 06(535)4888

- ゲームに関するお問い合わせは 06(534)1060 アイレム・パーティ係まで
受付時間：月～金(午後1:00～午後5:00)

