

HE
system
PC Engine

イメージファイト

Vol.3

IMAGE FIGHT™



irem

©1990 IREM CORP

HuCARD

このたびは、アイレムのHuCARD、「イメージファイト」を
お買い上げいただき、誠にありがとうございました。

ご使用前に、取扱い方、使用上の注意等、この「取扱説明書」をよくお読みいただき、正しい使用方法で愛用ください。
なお、この「取扱説明書」は大切に保管してください。

1 精密機器ですので、極端な温度・湿度条件下での使用や保管、および強いショックを避けてください。また、カードを無理に折り曲げたりもしないでください。



2 端子部に触れたり、水にぬらす等して汚さないでください。故障の原因となります。



3 端子部が、もし汚れたときは、やわらかいガーゼ、またはエチルアルコール（消毒用アルコール）を染み込ませたガーゼで軽くふいてください。

4 テレビ画面からは、できるだけ離れて（2メートル程度）プレイしてください。



5 長時間プレイする場合は、健康のため、1時間ごとに5～10分の小休止をとってください。

※リセット方法

ゲーム中にRUNボタンを押しながらSELECTボタンを押すと、ゲームを最初からやり直すことができます。

HuCARD は **HE** 専用のゲームカードです。

※品質には万全を期していますが、万一製品に当社の責任による不都合がありました場合、新しい製品とお取りかえいたします。それ以外の責任はご容赦ください。※このソフトを当社に無断で複製すること、及び賃借業に使用することを禁じます。

CONTENTS

もくじ

緊急事態発生//	2
OF-1コントロール方法	3
パワーアップアイテム	4
戦闘シミュレーションステージ	6
実戦ステージ	8
テクニック	9

イメージファイト

ImageFighter™

緊急事態発生!!

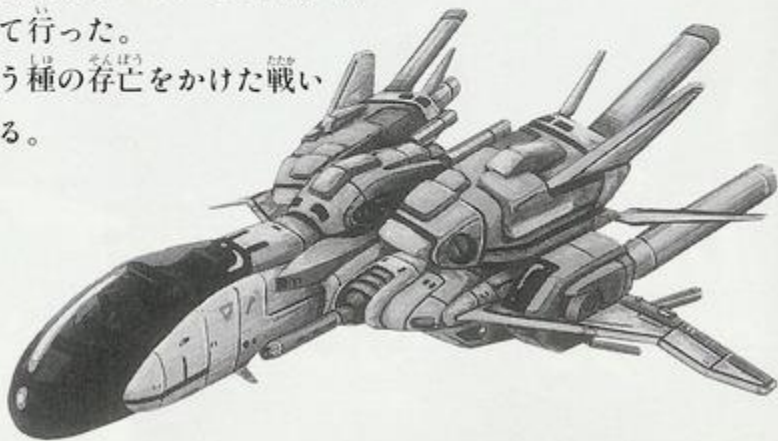
— EMERGENCY —

20XX年、わずかでも軍事的優位に立たんとする東西陣営の果てなき競争が続く中、突然西側のムーンベースが大爆発を起こした。巨大な爆発は月を四つの破片と無数のアステロイドと化し、地球上は大混乱に陥った。そして侵略はその間に始まったのである。

正体不明の戦闘機により軌道工業プラントが破壊されてゆく中、偵察衛星から驚くべき映像が送られて来た。妖しげな輝きを放つ植物がムーンベースのマザーコンピュータに寄生するがごとくからみついていたのだ。一部の学者はこれをエイリアンの侵略であると主張した。

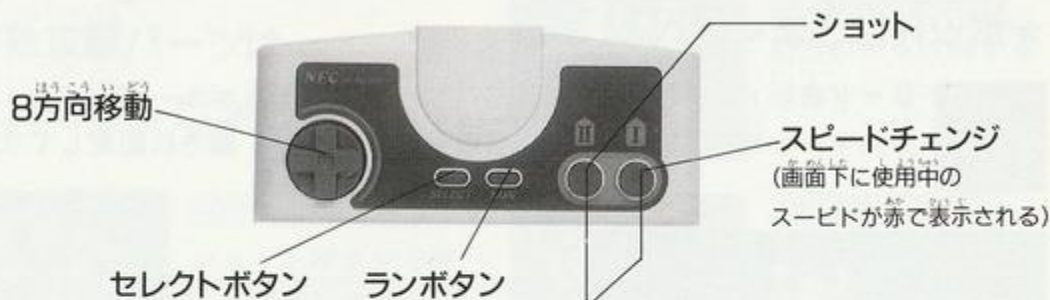
事態の收拾を急ぐべく西側の最新戦闘機OF-1“ダイダロス”が用意された。パイロット訓練は完璧でないものの、もはや一刻の猶予も与えられない。訓練飛行をクリアした者は即、宇宙へ飛び立って行った。

ここに人類という種の存亡をかけた戦いが始まったのである。



オー エフ ワン ほうほう

OF-1コントロール方法



①ボタンと②ボタンを同時に押すとポッドシュートとなる

モードセレクト

ランボタンを押すとモードセレクトの画面が現れる

CLASS MODE
CP STAFF
CAPTAIN CLASS
LEADER CLASS
RECRUIT CLASS

CLASS MODE

難易度を選ぶことができる。方向キーで4つのモードから選び、①ボタンで決定。(上の方のクラスほど難しいぞ)

SHOT MODE
AUTO SHOT
NORMAL SHOT

SHOT MODE

オートショット…ショットボタンを押しつづけると自動的に連射できる。
ノーマルショット…君の腕がためされるぞ!

①ボタンで決定。

モードセレクトが終わればいよいよゲームに突入だ!

★ポッドはうまく選べ



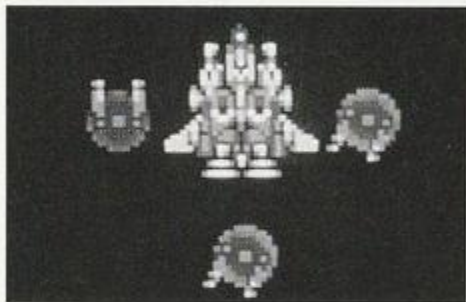
レッドポッド

ほうこう はんたい ほうこうこうげきかのう
方向キーと反対に向き、16方向攻撃可能。



ブルーポッド

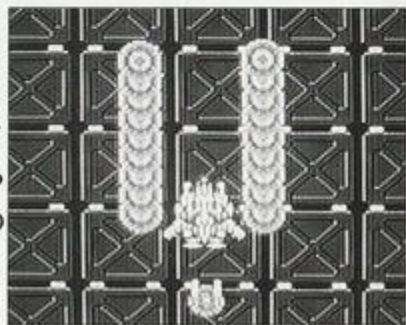
ぜんぽう こてい こうげき
前方に固定して攻撃。



ポッドは最大3体つけることができる。
3体つけている時にポッドをとると、
3体一度にポッドの色が変わる。

ポッドシュートだ!

ポッドをつけている時、①ボタンと②ボタンを同時に押すとポッドを飛ばすことができるぞ。うまくコントロールすればプレイヤーの死角にいる敵も楽に倒せる高度な技だ。





パウボックスを破壊せよ!
アイテムが出現するぞ!!

★特殊攻撃パーツは
状況に応じてつけかえろ!



バリア
ショットボタンを押
しっぱなしで使う。



反射ボール
壁にあたるとはね
返るボール弾。



サーチレーザー
敵を探知して直角に
曲がるレーザー。



バルカン7
7方向に弾を
発射する。



ドリルレーザー
前方のみを攻撃する
強力レーザー。



リングレーザー
次第に広がる
レーザーを広範囲に
撃つ。



Vバルカン
左右前方にV字状に
弾を発射する。



サーチミサイル
敵を自動的に
追尾するミサイル。



サイド
左右に弾を発射する。



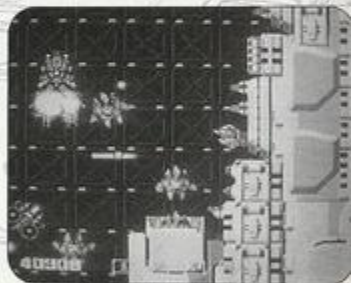
各ステージクリア後には訓練の成績を示す破壊率がパーセンテージで表示される。合格ラインは90パーセントだ。



ステージ1

敵基地上空を飛行する。様々な種類の敵が次々に現れる。ボスはLINDA。リング状のレーザーを吐いてくる。

5ステージクリア後、各ステージ90パーセント以上の破壊率で次のステージは補習見事90%以上パイロットだけへ進むこと

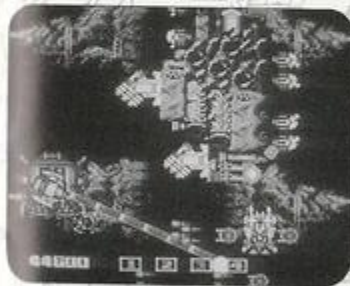


ステージ2

巨大戦艦との対決。迫り来る母艦にはたくさんの砲台があり、ハッチから敵が飛び出してくる。ボスのJURRYは正面からの攻撃をうけつけない。

サイバースペース ない ひろ ひ こうく んれん
電腦空間内で繰り広げられる飛行訓練だ!

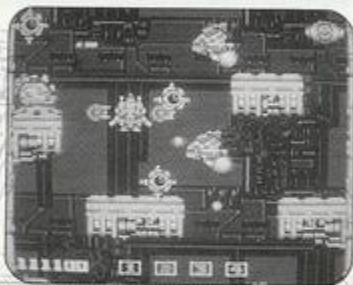
ステージの破壊率の平均が
満たない場合、
ステージとなる。
クリアした
が実戦ステージ
ができる。



ステージ3

敵に占拠された資源採掘
場跡を進む。複雑な地形
にはあらゆる型の砲台が
待ちうけている。

ボスはMICHEL。曲折
レーザー攻撃をしてくる。



ステージ4

軌道エレベーター内部を
上昇する。
放物弾を撃つ砲台や、
歩行型ロボット、電磁網が
行く手をはばむ。ボスBOY
のミサイル攻撃をよけきれ
るか!?



ステージ5

外惑星生物の巣窟。
前方が固い殻で守られた
生物スクラや巨大蛇
メドゥーサが現れる。
ボスのTAROはプレイヤー
を押しつぶしてくる。



訓練ステージをパスした君はいよいよこの「プロジェクト・ストライカーズ」に参加することができる。攻撃目標は次のとおりだ。幸運を祈る。

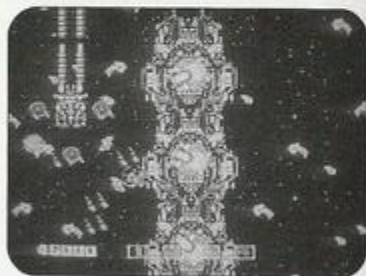


第一攻撃目標：軌道上戦闘ステーション

カタパルトを出ればもうそこは戦場だ。
建設中のステーション内部は通路が
狭くなっている。ステーション防衛システム
NANCYの攻撃をかわせ！

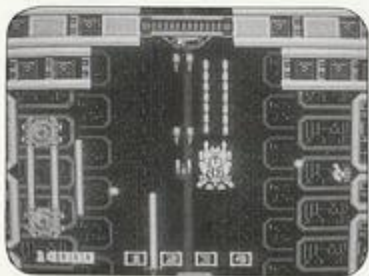
第二攻撃目標：アステロイド落下計画旗艦

くだけた月のアステロイド地帯だ。
大量に降ってくる隕石につぶされるな！
敵旗艦SHINJIを破壊し、地球への
アステロイド落しを阻止せよ！！



最終攻撃目標：ムーンベース内マザーコンピュータ

いよいよ月基地内に潜入。
そこではどんな戦いが待ちうけているのか？
不気味な生物にとりつかれたマザーコンピュータ
MARIKOをうち砕け！！



★バックファイヤー

スピードチェンジをした時、プレイヤーの後からバックファイヤーが出る。このバックファイヤーで敵にダメージを与えることができるぞ！



★パーツのつけかえ

パーツのつけかえは装着中のパーツを壊してからのみ変更可能。

パーツの壊し方

その1…敵の弾にあてる

その2…地形(壁など)にあてる

その3…POWボックスにぶつけて壊す

その4…耐久力の少ない敵にぶつけて

敵とパーツを同時に壊す

★ポッドシュートは有効に使い

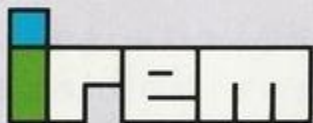
ポッドを飛ばしている時にプレイヤーを動かすと、ポッドを誘導することができる。うまい使い方を研究してみよう！！

●コンティニューのしかた

ゲームオーバーになるとコンティニューの画面が現れる。

方向キーでCONTINUEを選び、RUNボタンを押そう。

何度でもコンティニューできるぞ。



アイレム株式会社

〒550 大阪市西区西本町1-11-9 岡本興産ビル 06(535)4888