

PC  
Engine

NAMCOT

# DRAGON SABER

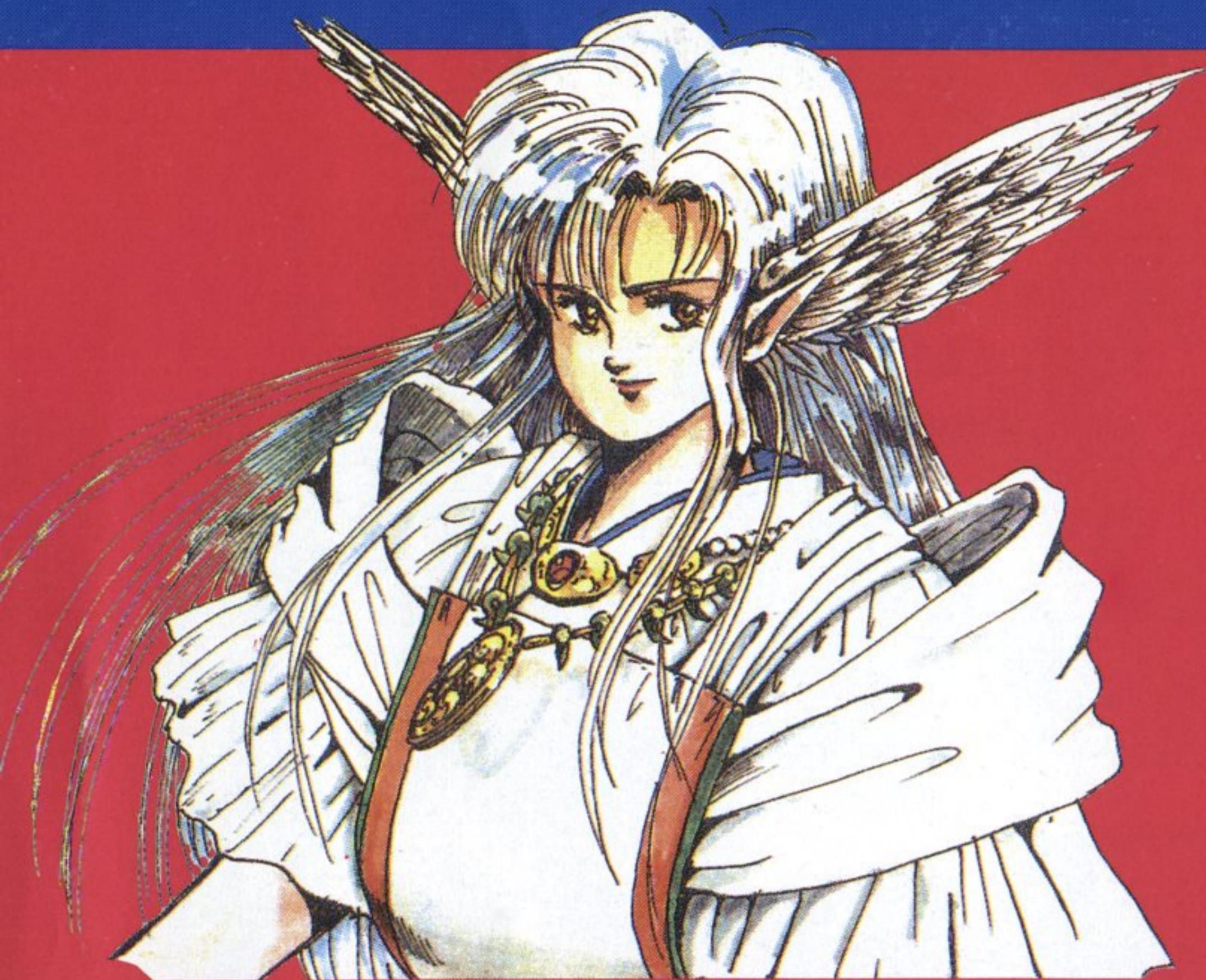
ドラゴンセイバー



HE  
system

©1990 1991 NAMCO LTD., ALL RIGHTS RESERVED

HuCARD



▲アーリア神<sup>しん</sup>

このたびは、ナムコットのPCエンジン用ROMカード「ドラゴンセイバー」をお求めいただきまして、まことにありがとうございます。プレイする前に取扱説明書をよくお読みいただくと、いっそう楽しく遊ぶことができます。

## 使用上の注意

- カードを交換するときは、必ず電源を切ってから行って下さい。
- 精密機器ですので極端な温度条件下での使用や保管は避けて下さい。また、強いショック等を与えたり、無理にカードを折り曲げたりは、決してしないで下さい。
- 端子部に触れたり、水にぬらしたりしないで下さい。故障の原因となります。
- シンナー、ベンジン、アルコール等の揮発油でふかないで下さい。

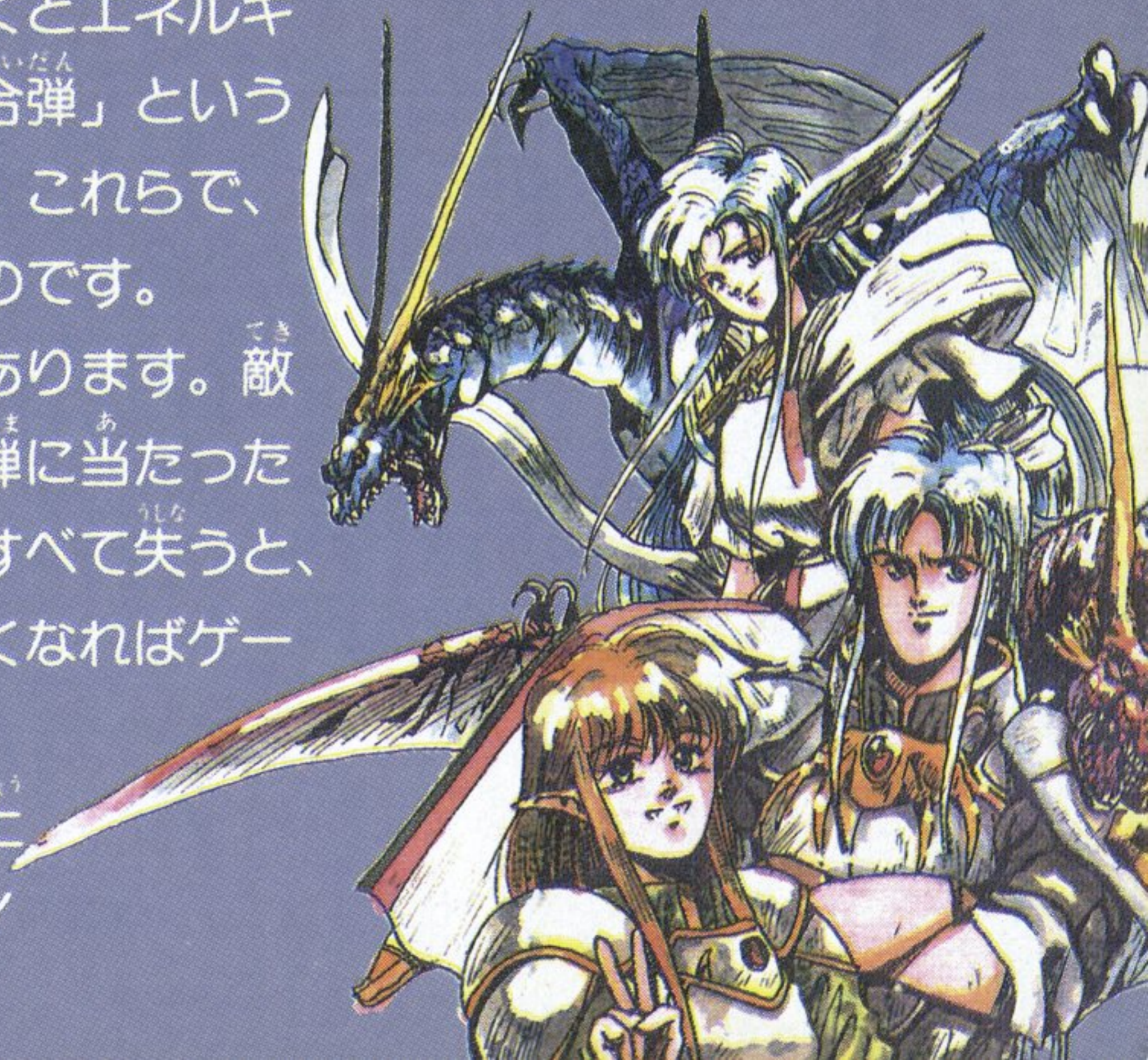
# DRAGON SABER

このゲームは、ドラゴンが自機であるという、奇想天外な縦スクロール・シューティングゲームです。バイオモンスターを相手に、全9エリアを進み、各エリアの最後には、強大な敵との対決が待っています。

ドラゴンの武器は、対地攻撃と対空攻撃の2種類。対空攻撃では、スイッチIIを1秒間押さないとエネルギーが蓄積され、より強力な「気合弾」というものを発射することもできます。これらで、敵モンスター軍団を倒していくのです。

ドラゴンのライフは最初3つあります。敵や周囲の壁などに触れたり敵の弾に当たったりすると、ライフを1つ失い、すべて失うと、自機が1匹減ります。自機がなくなればゲームオーバーです。

さあ、あなたの力で、再び地上に平和を取りもどしてください！



# 1 ストーリー

地球によく似た異世界での事。

——人類は高度な文明を築き、身勝  
手な創造と破壊を繰り返した。その  
結果、著しい環境汚染が大地を襲い、  
全ての生態系が崩れさった。そして  
その後には、汚染を巢窟とするバイ  
オモンスターが大地を支配していた。

モンスター達の執のような攻撃に、わずかに残つ  
た人類はなすすべもなく、廃墟と化した都市に隠  
れ住んでいた。

中には勇敢な若者達が再び美しい大地を目指し、  
自ら武装部隊を作りだした。しかし圧倒的な敵の強さに、次第に希望を  
失いかけていた。

その部隊のリーダー的存在であるヒューイ・ラグーンと、美しい顔立  
ちを持つエルフ族の勇敢な女戦士シリアの2人は、この混沌とした世界  
を作り出している何かを感じ取っていた。それを取り除かねば、真の平  
和などありえないことを、2人は確信していた。

彼らは天に祈った。何物にも負けない、魔物たちに対抗できる力を与  
えて欲しい、と。

その時天空の雲の切れ間から一条の光が差し込み、2人を包んだ。



「我が名は太陽神アーリア。ヒューイ、  
シリア、前に出よ」

驚く2人に、アーリアは静かに語り  
かけた。

「かつて魔王ザウエルが、その魔の手  
を青い惑星に向けたとき、私は聖なる

剣をとある勇者に与え、その星を救うように命じました。彼は勇敢に戦  
い、見事その惑星に平和を取り戻しました。いまこの星は悪の心で満ち  
あふれています。汝らにこの星の運命を託しましょう」

アーリアはそう言うと聖なる剣をヒューイに与えた。彼がその剣を天  
空に掲げる。すると、空全体に雷鳴が轟き、その剣目指して稲妻が落ち

た。そして、まばゆい光があたりを包む。その  
光の中で2人の勇者はブルードラゴンとレッド  
ドラゴンへとその姿を変えた。かつて伝えられ  
た“聖龍伝説”の復活である。

「さあ、飛び立ちなさい。そしてこの邪悪な時  
の流れを変えるのです」

2匹の龍は決意を新たにし、その大きな美し  
い翼をばたかせ、飛び立った。かつての美し  
く平和な大地を取り戻すために……。



## 基本操作

### パッドの使い方

画面上のドラゴンは、パッドによって操作します。リセットするときには、ランスイッチとセレクトスイッチを同時に押し下してください。



#### ●方向キー

ドラゴンを8方向に移動させます。

#### ●ランスイッチ

ゲームスタートおよびポーズ。

#### ●セレクトスイッチ

また、このスイッチで途中参加が可能です。

#### ●スイッチII

対空用ファイアーを発射します。

#### ●スイッチI

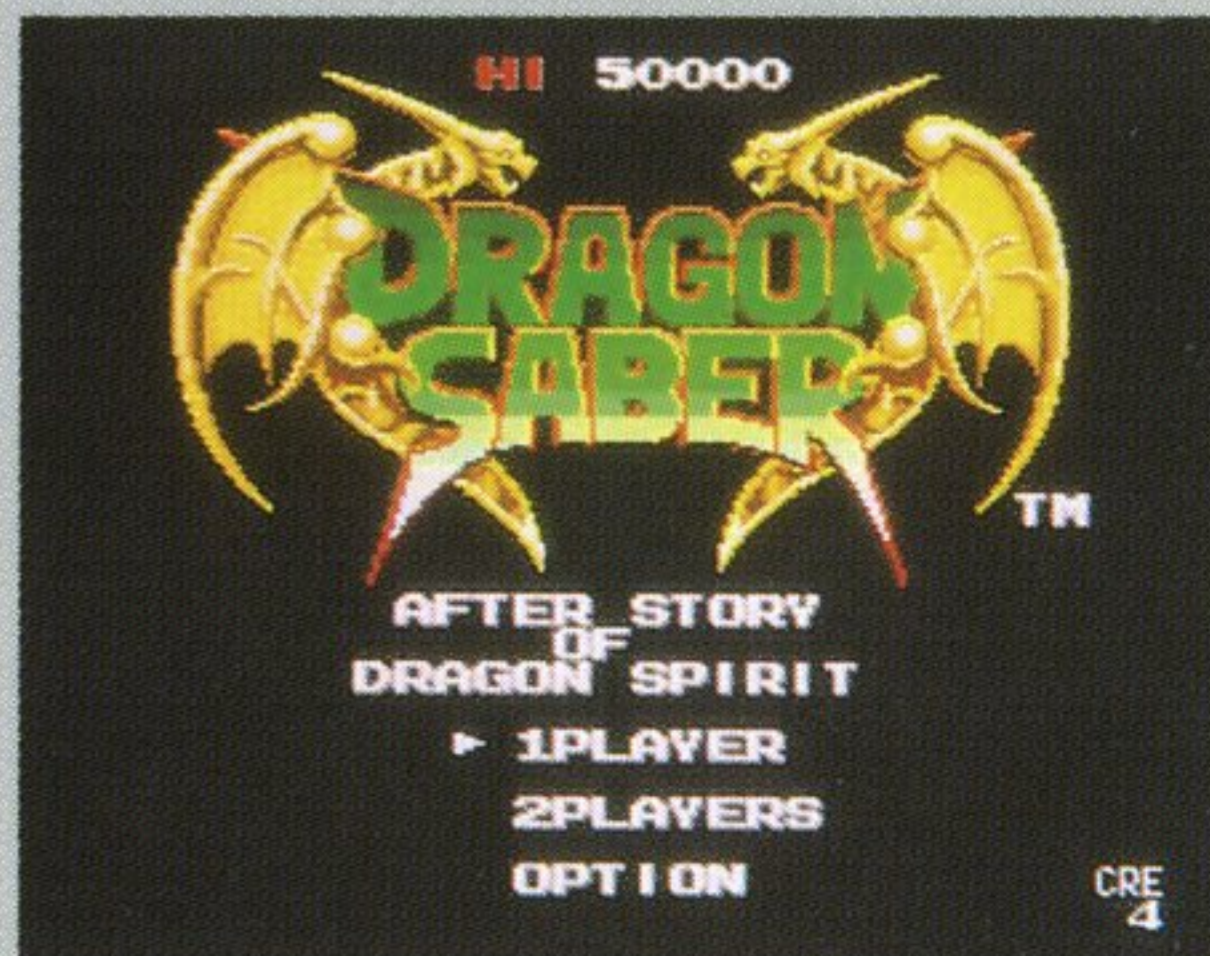
対地用ファイアーを発射します。

### モードの選択

初期画面において、まずはモードを選びます。

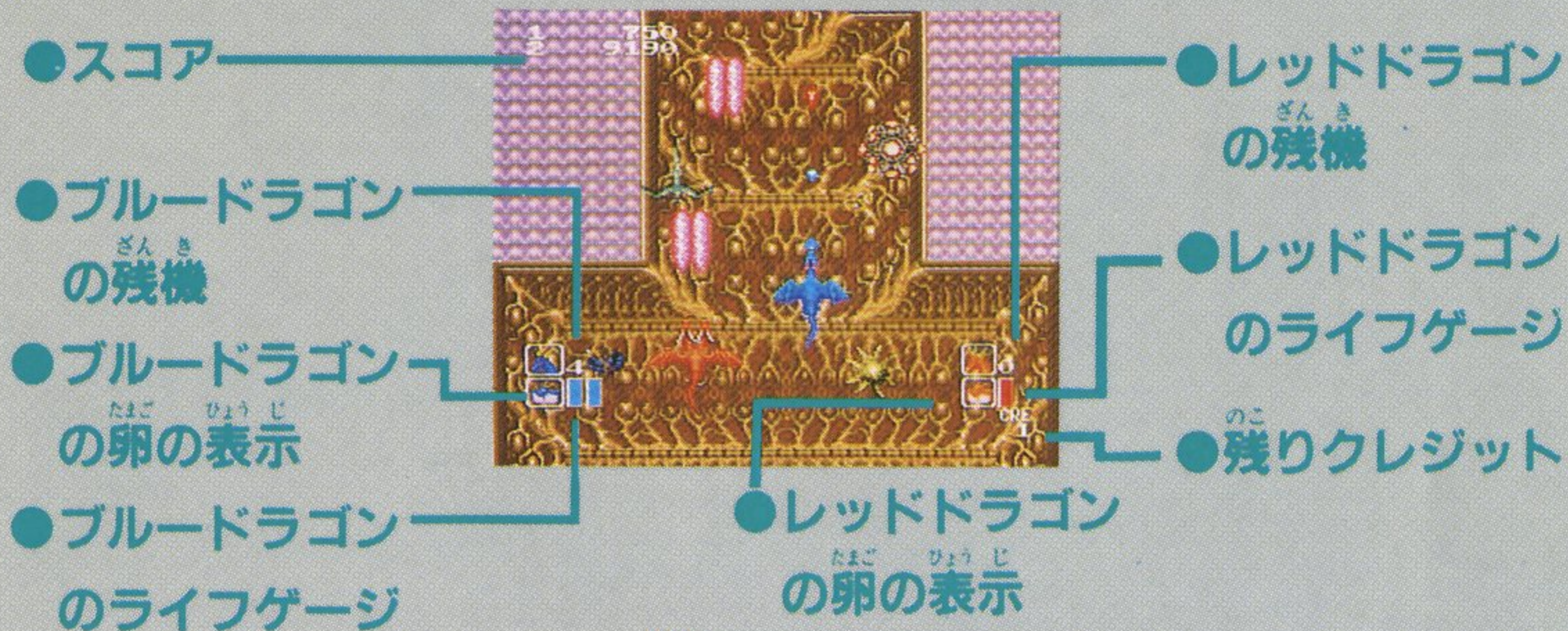
1 PLAYERは、1人用です。ブルードラゴンを操作します。2 PLAYERSは、2人用です。

2人目は、レッドドラゴンを操ります。ただし、マルチタップを接続していないと、このモードは選べません。OPTIONは設定の変更及びサウンドテストです。(12Pを参照)。



## ■画面の見方

基本画面には、様々なドラゴンの状態が表示されています。画面の見た方を覚えて、確実に敵を倒していきましょう。



## ■ステージセレクトのやり方

このゲームには、最初にクレジットが4つ用意されています。ゲームオーバーになってもクレジットが残っていれば、プレイを続けられます。その時、進んだエリアまでの中でステージセレクトが可能です。残機がなくなった後の画面で、方向キーの左右でステージを決定、ランスイッチでプレイ再開です。

2プレイ時には、2クレジットを使って開始します。どちらかが自機を失ってもクレジットが残っていれば、どこからでも途中参加が可能です。



### 3 パワーアップ

エリアが進むにつれて、敵はどんどん強くなっていきます。エリアにあったドラゴンのパワーアップがこのゲームのポイントとなります。アイテムの内容をよく理解し、最強のドラゴンを作ってください。

#### ■まずは地上の卵だ！

地上にはアイテムの入った卵がおかれています。これらを対地用ファイアーで壊し、アイテムを取り出します。

いくつか種類があるうち赤い卵からは主にファイアーを強化するアイテムが、青い卵からは主に首を増やすためのアイテムが出ます。なかには「ドラゴンチェンジ」アイテムを出すものもあります。



#### ■点滅する敵はチャンス！

ときどき点滅する敵が登場します。これらの敵を倒しても、アイテムは出現します。アイテムの種類

と効果については次のページからを参照してください。



▶シリシア



## 4 アイテムの種類と効果(1)

卵や点滅する敵を倒すと、次のようなアイテムが出現します。それぞれの効果を参考に、各エリアごとに適したドラゴンのパワーアップ方法を見つけて下さい。

### ファイアーアップ



ドラゴンの対空攻撃がパワーアップします。ノーマルを含めて3段階あります。



パワーアップした攻撃力は、たとえドラゴンを特殊な種類に変更してもそのまま継続されます。ただし、ダメージを受けるとその威力は1段階ずつ減ってしまいます。

### ブルー・レッドドラゴン



それぞれのドラゴンの首が増えます。最大は3本です。首の増えた数だけ、対空用・



対地用ファイアーも増えていきます。ファイアーのパワーアップも継続されます。

ワンポイント  
アドバイス

次のページで紹介する「ドラゴンチェンジ」アイテムで特殊ドラゴンになっている時、「ブルー・レッドドラゴン」アイテムを取ると、首は2本に増えますが最初のドラゴンになってしまいます。

# アイテムの種類と効果(2)

## ファイアドラゴン



火の龍です。  
連続弾もパワーアップすることで、円形の炎となります。気合弾は「フェニックスブレス」。巨大な火の鳥がドラゴンより飛び出し、すべてを焼き尽くします。



## アックスドラゴン



風の龍です。  
斧の形をした対空弾が敵を襲います。気合弾は「ウェーブショット」。破壊的な衝撃波の束が幾重にも飛び散り、敵を切りさきます。



## スパークドラゴン



雷の龍です。  
文字どおり雷で攻撃を仕掛けます。気合弾は「スパークショット」。上空のすべての敵をたたき落とす怒りの攻撃です。



## スチールドラゴン



鋼の龍です。  
鋼鉄の弾が敵を襲います。気合弾は「ホーミングショット」。どんな敵をも切りきざんでいきます。



## スモールドラゴン



ノーマルな龍  
のまま、小さく  
なります。その  
時の攻撃力で首  
の本数が決まり  
ます（最高は3  
本）。ファイアーアップで首が増え、ミス  
をすると取る前のドラゴンに戻ります。



## スコアアップ

これを取ると、スコアが  
500点増えます。



## パワーウイング

一定時間無敵（壁にはさ  
まれるとミス）となります。



## スピードアップ

最高3段階までスピード  
がアップします。



## エッグ

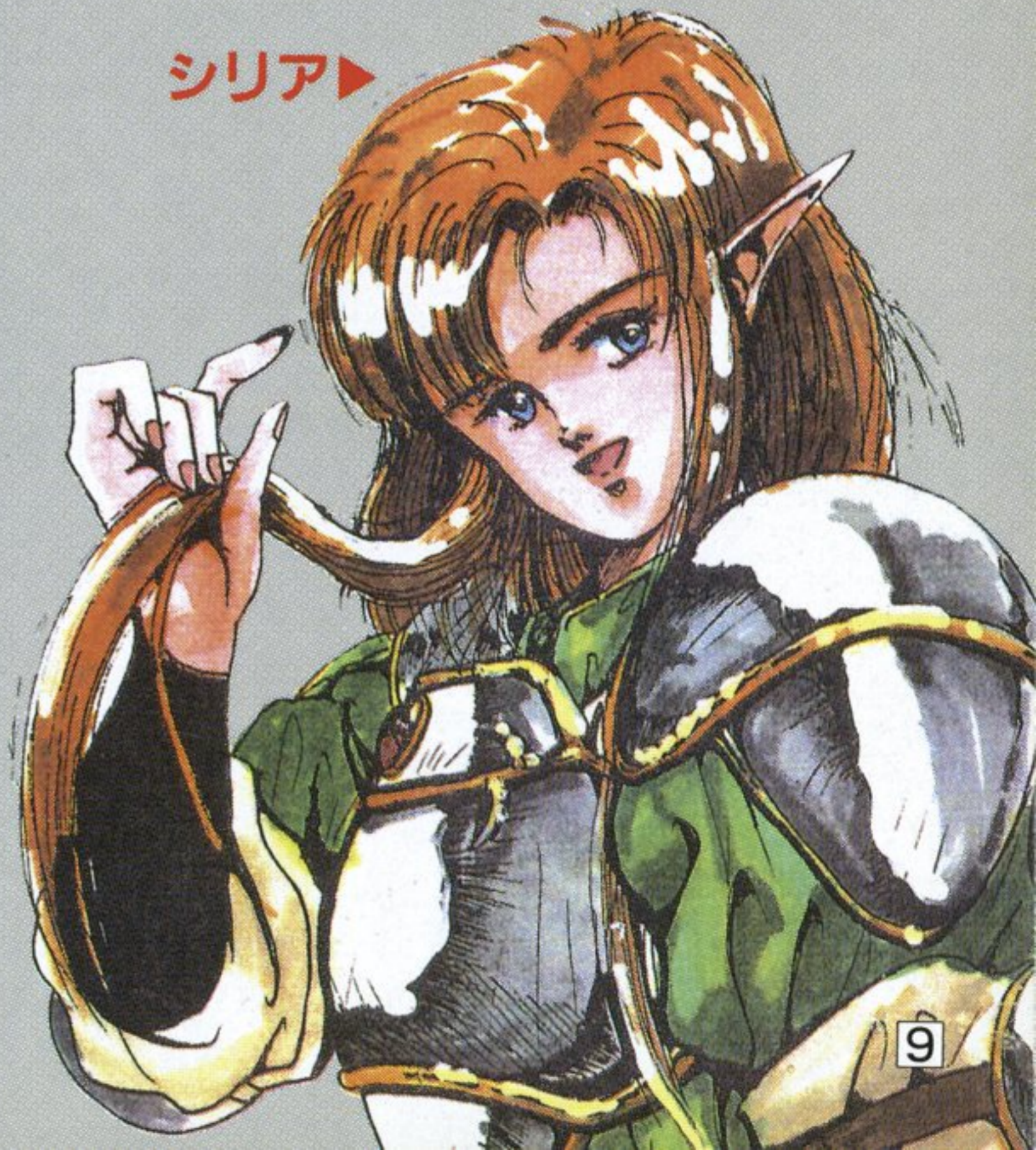
これを3つ集めると、1UPします。  
取ると画面左下に卵が表示され、数が  
増えるにつれて形が変わ  
っていきます。



## アンチ

攻撃力、スピード、首などがアップ  
している場合は1段階ずつ低下。スモ  
ールドラゴンは、元の姿に戻ります。

## シリア▶



# 5 モンスターとエリア

## ■エリア1

みず すいぼつとし  
水におおわれた水没都市。すで  
まち すがた はいきよ  
に街の姿はなく、あるのは廃墟と  
みず すいちゅう  
水だけ！ モンスターも水中から  
こうげき く おお すいちゅう  
攻撃して来るものが多い。水中に  
み かく とつじよおそ  
見え隠れするシーワーム、突如襲  
ってくるインセクトなどがいる。



インセクト

## ■エリア2

あつ ようがん なが かざんちたい ち  
熱い溶岩の流れる火山地帯。地  
かくへんどう お かざん  
殻変動までも起きている。火山の  
なか おそ くうちゅう  
中から襲ってくるものや、空中を  
さまよう敵が多くいる。△ササビ  
がた ようちゅうい  
型のトポなどには要注意。



トポ



シーワーム

## ■エリア4

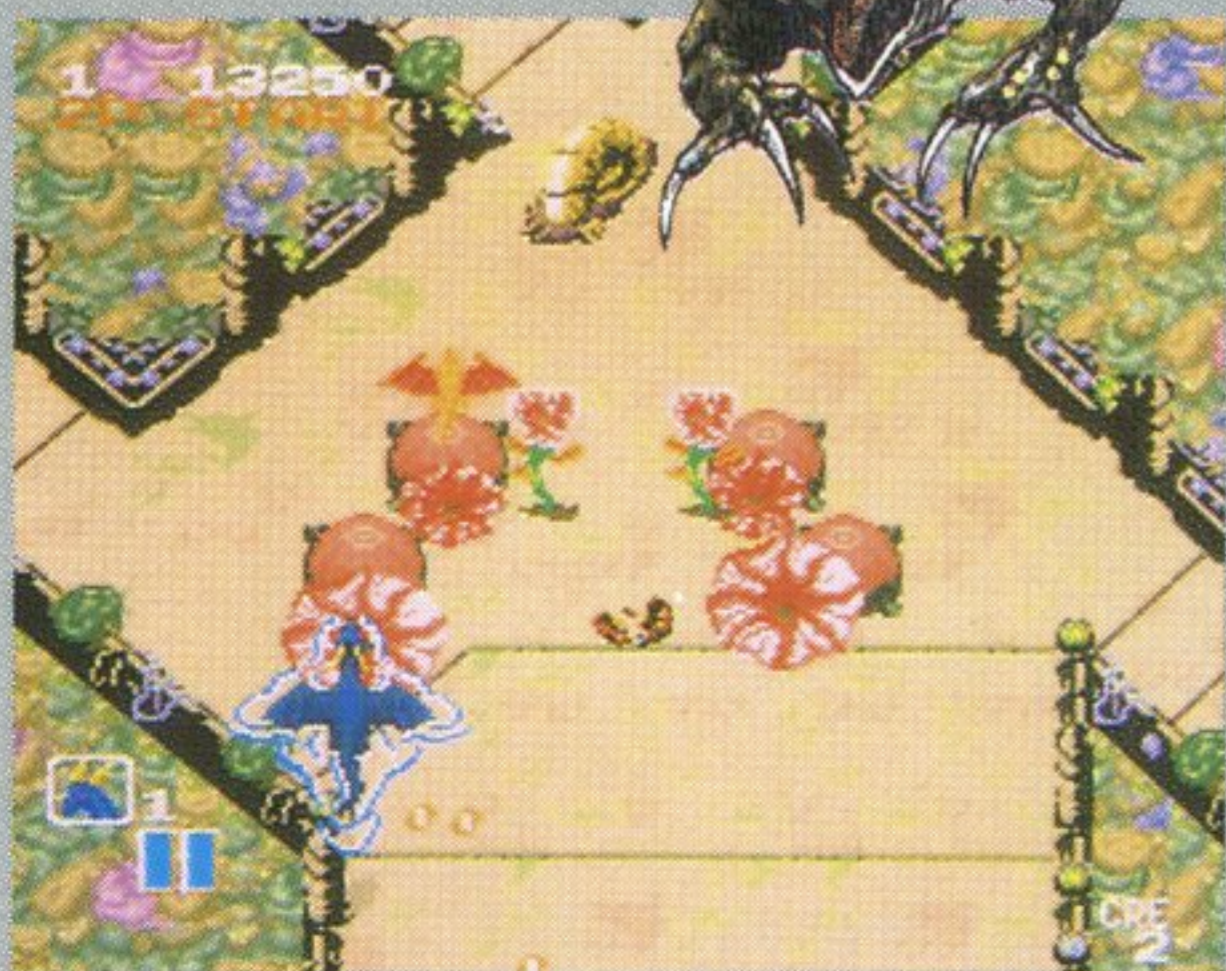


トビロー

一見のどかな

畑のような雰囲気だが、実は恐ろしい敵が待っている地帯。ドラゴンの動きを止めてしまおう人食い花や、地上をうろつくフロッグ、さらには空中で数匹連なって攻撃をしてくるトビローなど、敵も多彩である。

フロッグ



## ■エリア5

高速スクロール地帯。狭い洞窟の中を素早く進んでいかないと、すぐにモンスターに襲われたり、壁に挟まれたりしてしまう。洞窟を抜けると、大きな滝が待ちかまえている。ここではフライフィッシュ達が水中で待ち受けている。



フライ  
フィッシュ

# とくしゅそうさ ふたり 6 特殊操作と2人プレイ

## ■オプション操作

ゲームの初期画面で「OPTION」を選ぶと、いくつかの設定変更などが可能となります。方向キーの上下で項目を選択し、左右で設定事項を選んで下さい。サウンドテストでは、スイッチⅠかⅡのボタンで音楽スタートです。



**LEVEL** ● イージー、ノーマル、ハードの3段階に難易度を設定可能です。

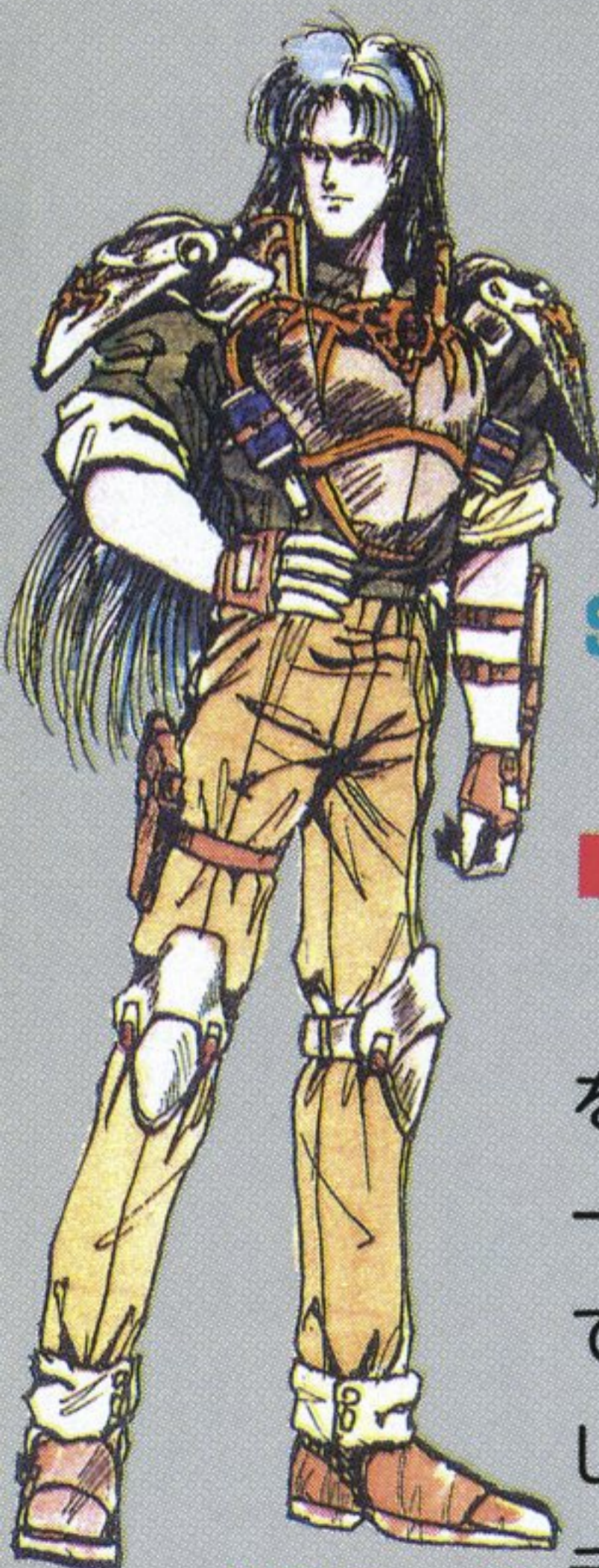
**PLAYER** ● 1クレジットのドラゴンの数を1～9匹まで選べます。

**LIFE** ● ライフゲージを1～3まで変更可能です。

**SOUND TEST** ● 1～34の中から、選曲してゲーム中の音楽を聞くことができます。

## ■ネームエントリーの方法

ゲームオーバー時にハイスコアを出しているとき、ネームエントリーすることができます。方向キーで文字を選び、スイッチⅠで決定します。間違えたときは、スイッチⅡで1文字戻して下さい。



## ■ 2人プレイモードの遊び方

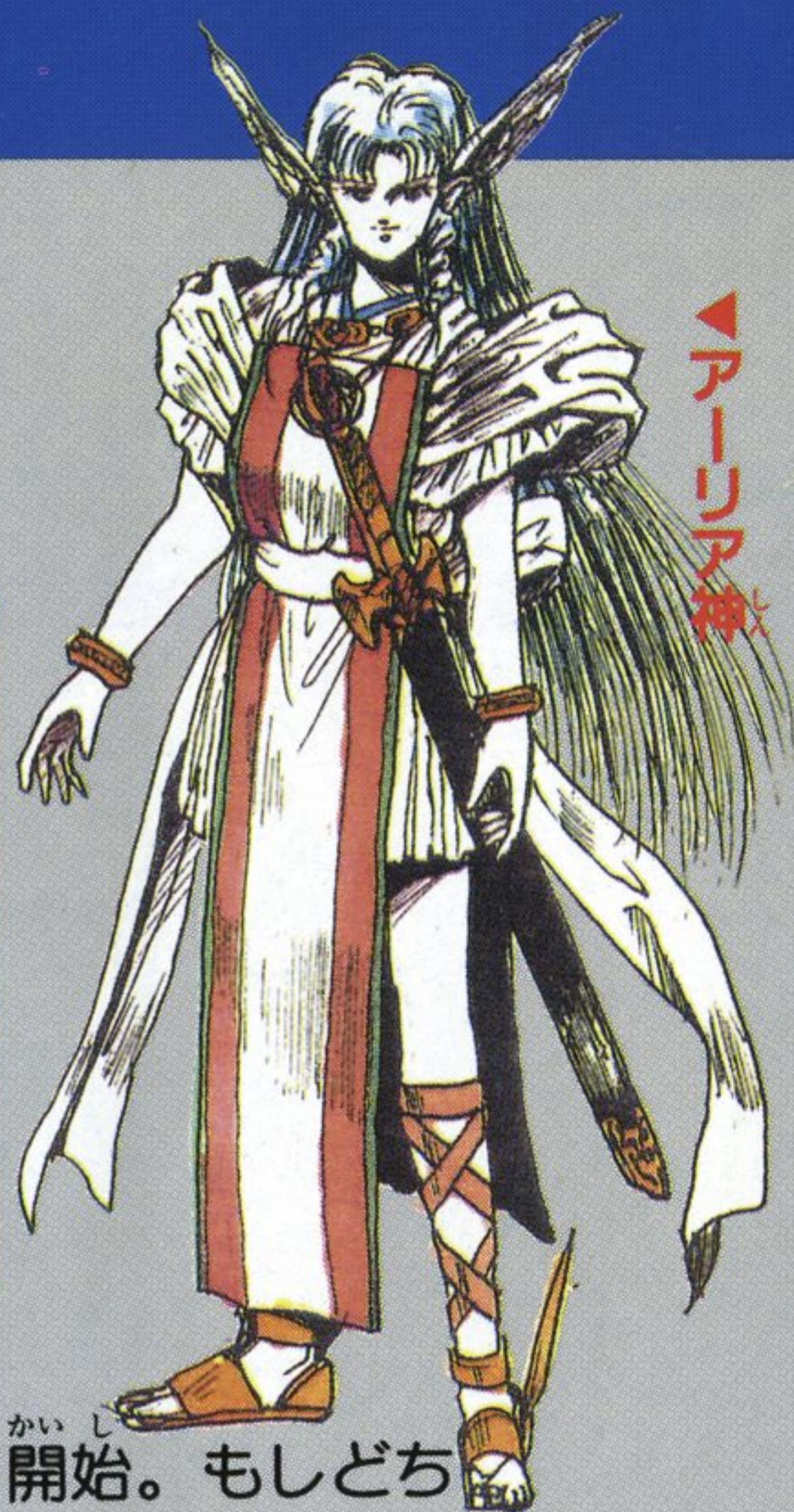
このゲームでは、2人が協力して敵と戦うことができます。ブルー、レッド2匹のドラゴンが協力してモンスターを倒していく姿はまさに壮観。マルチタップを接続するだけで、簡単に2人プレイを楽しめます。



## ■ 2人協力プレイで攻略!

2人プレイなのでクレジットを2つ使ってプレイ開始。もしどちらかがゲームオーバーになっても、ランボタンを押せば好きなところから復活することができます。

強いボスの所まで1人で行き、そこからは2人プレイ! こんなハイテクもできるのです!



▲アーリアン

「遊び」をフリエイトする  
株式会社 ナムコ

〒146 東京都大田区矢口2-1-21 ナムコット係 ☎03(3756)7651

●故障等のお問い合わせは、お買い求めのお店、もしくは下記まで

(株)ナムコ・サービスセンター

〒222 神奈川県横浜市港北区樽町2-1-60 ☎横浜045(542)8761

●本商品の輸出、使用営業及び賃貸を禁じます。