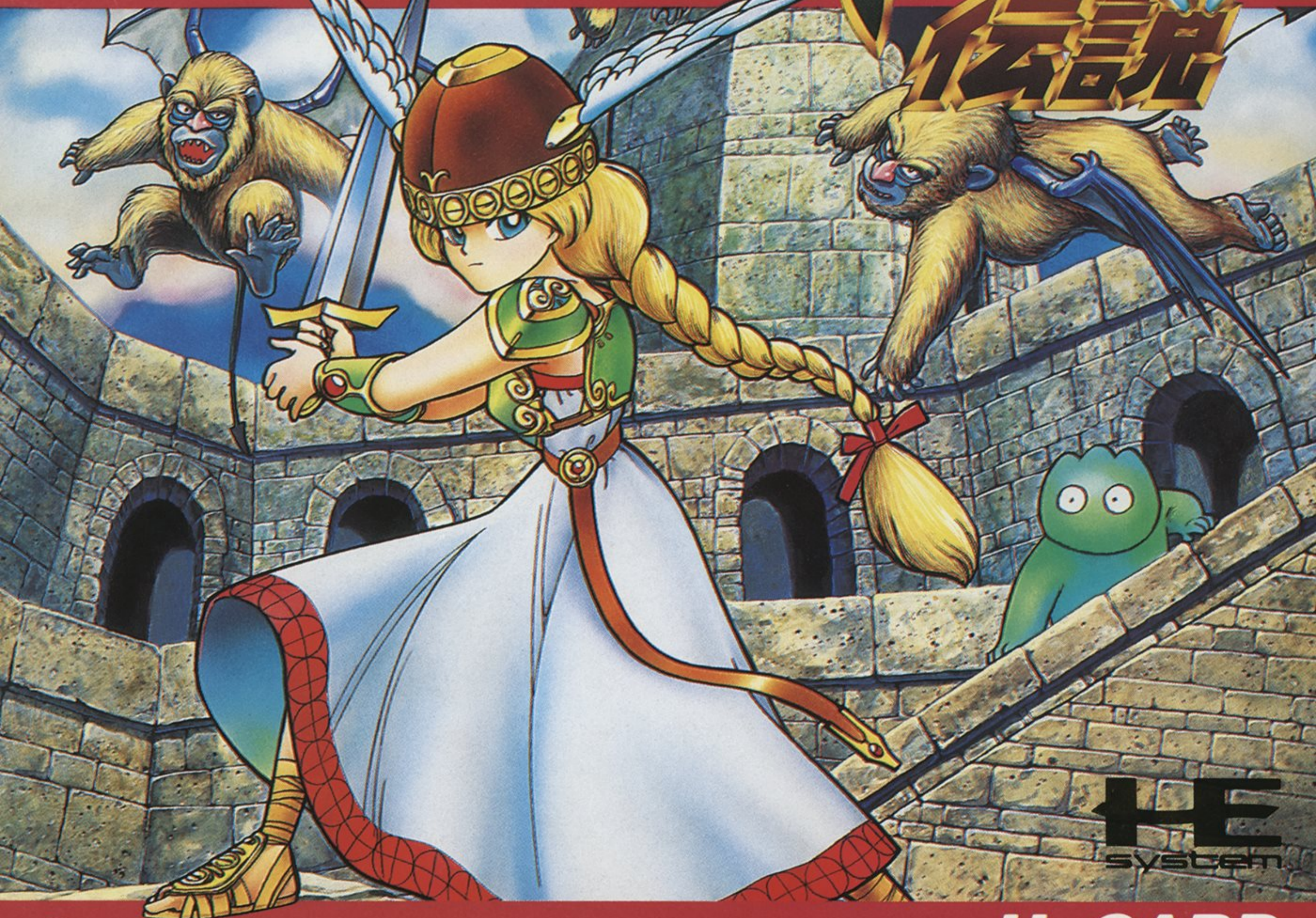


PC
Engine

NAMCOT

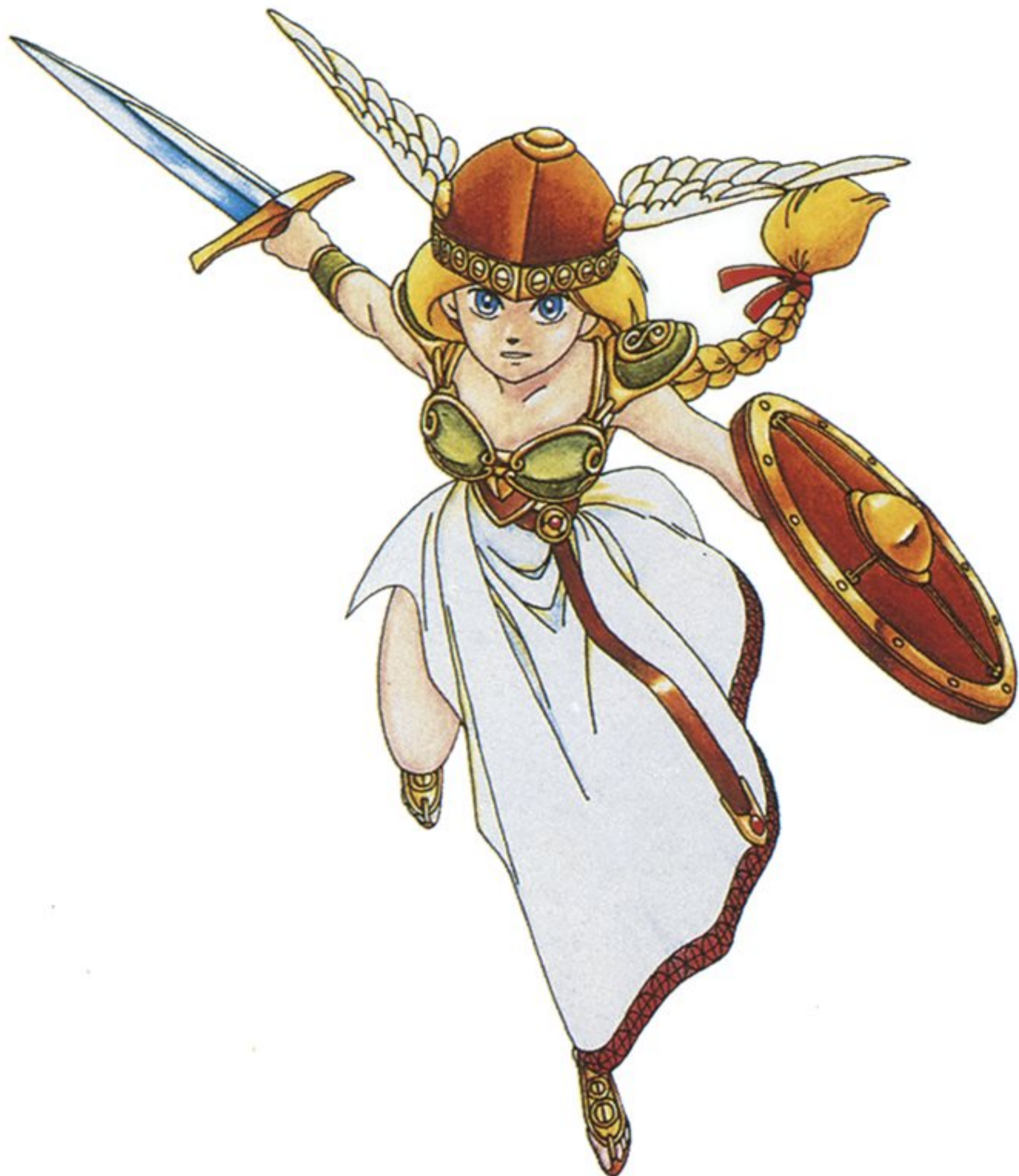
ドラゴンクエスト



HE
system

© 1986 1990 NAMCO LTD., ALL RIGHTS RESERVED

HuCARD



このたびはナムコットのPCエンジン用ROMカード「ワルキューレの伝説」をお求めいただきまして誠にありがとうございます。

プレイの前にこの取扱説明書をお読みいただきますと、より楽しく遊ぶことができます。

使用上の注意

- カードを交換するときは、必ず電源を切ってから行って下さい。
- 精密機器ですので、極端な温度条件下での使用や保管、強いショック等は避けて下さい。またカードを無理に折り曲げたりしないで下さい。
- 端子部に触れたり、水にぬらしたりしないで下さい。故障の原因となります。
- 端子部がもし汚れたときは、やわらかいガーゼ、またはエチルアルコール（消毒用アルコール）を染み込ませたガーゼで軽くふいて下さい。

アキコルの 伝説

その昔、神は人間に不思議な種を授けました。

その種を黄金に輝く泉の水で育てると

どんな願いでもかなったといひます。

人々はそれを「黄金の種」と呼び

平和と豊作を願って大事に育てていました。

ところが、その種を利用して

世界を支配しようとする者が現れました。

悪の化身カムーズです。

たちまち平和は乱されました。

大地は枯れ、作物は何ひとつ実りません。

飢えと憎しみの中で

人々の心も次第にすさんでいきました…





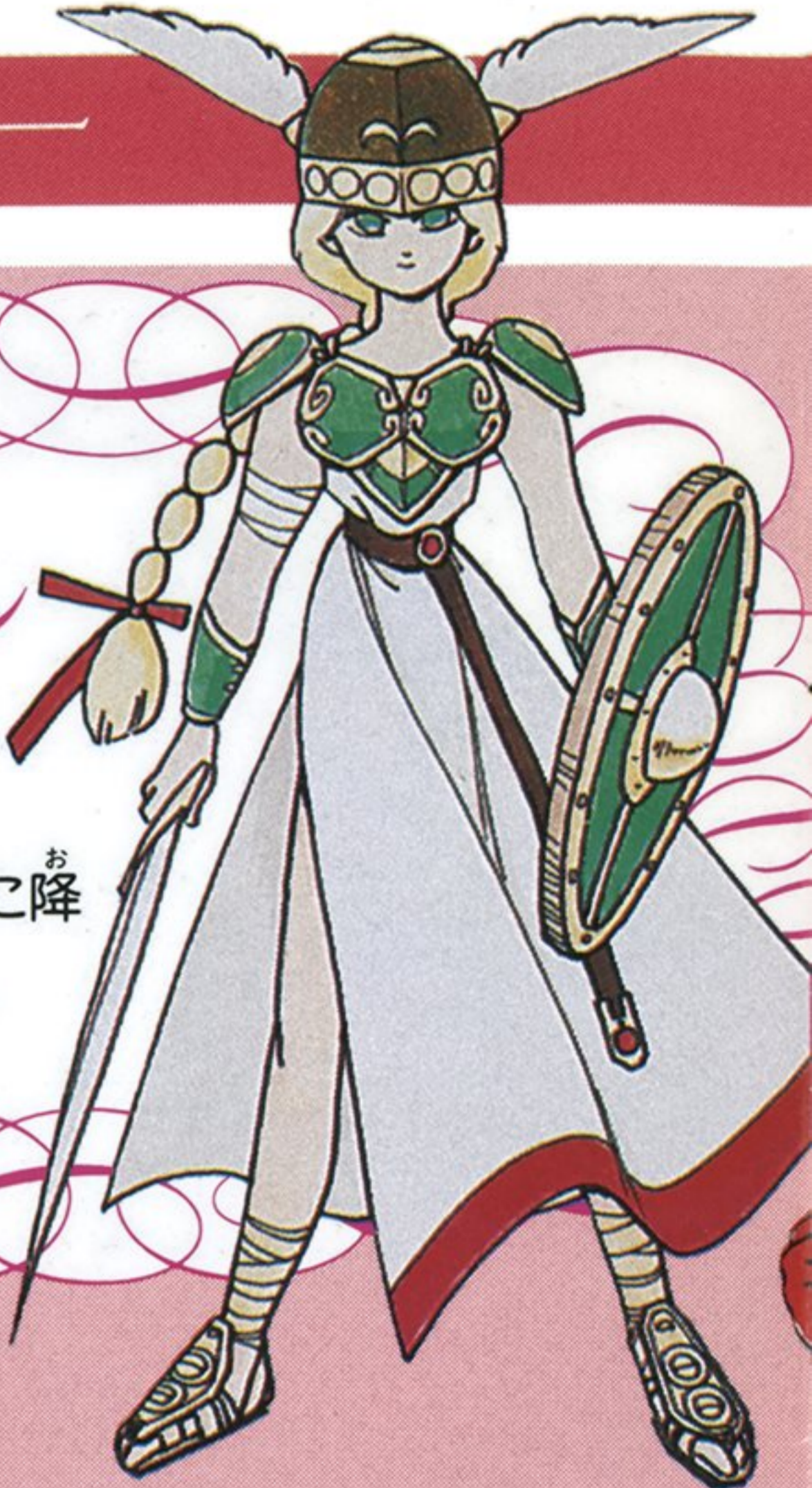
サンドラ

ワルキューレと
は以前一緒に冒険

をした仲。今回もワルキューレを
いろいろと応援してくれますよ。

ワルキューレ

愛と勇気の戦
士。世界を救う
ために再び地上に降
り立ちました。



コアクマン

いたずら好きのコアク
マンも心を入れかえ、ワ
ルキューレの行く先々で

手助けしてくれます。



ズール

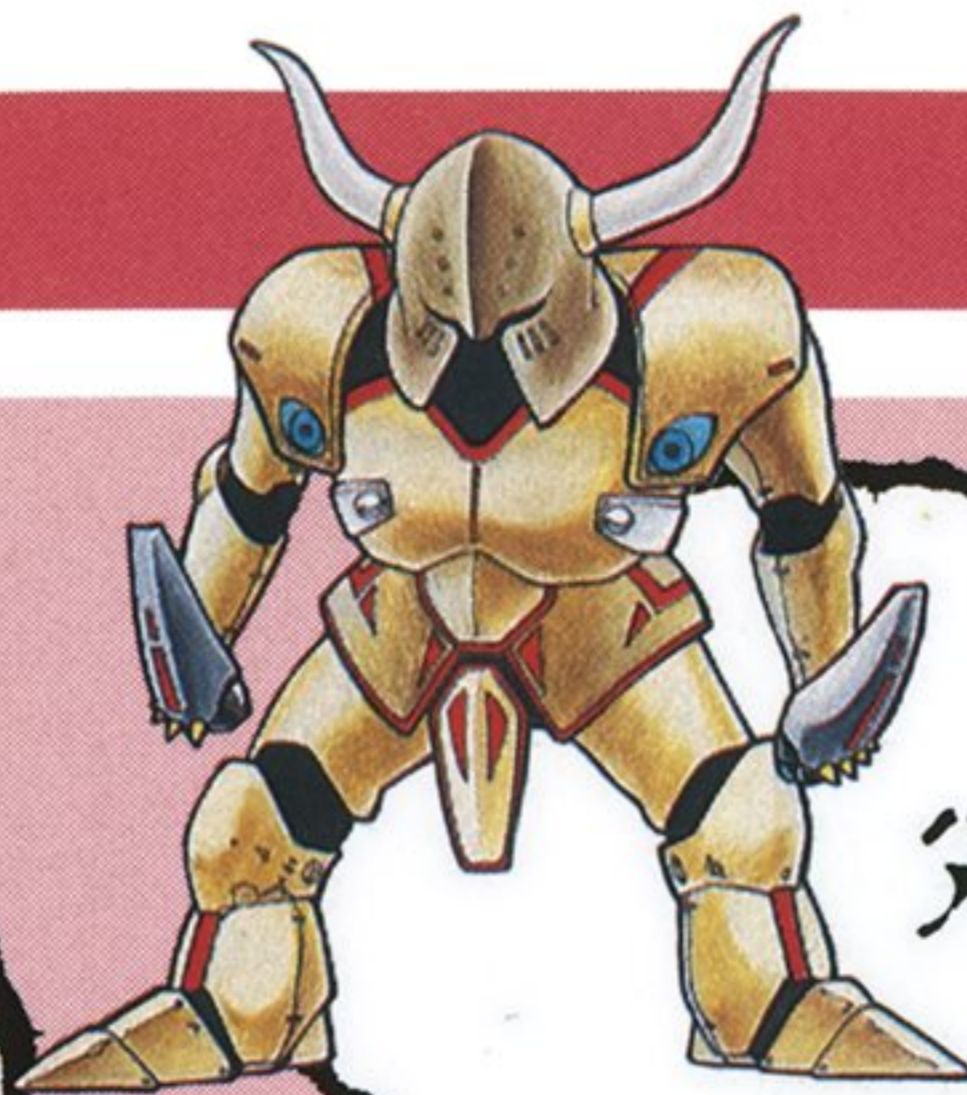
盗っ人稼業から足を
洗い、今は武器商人をしているよう
です。でも、ちゃっかりしている
のは相変わらず。



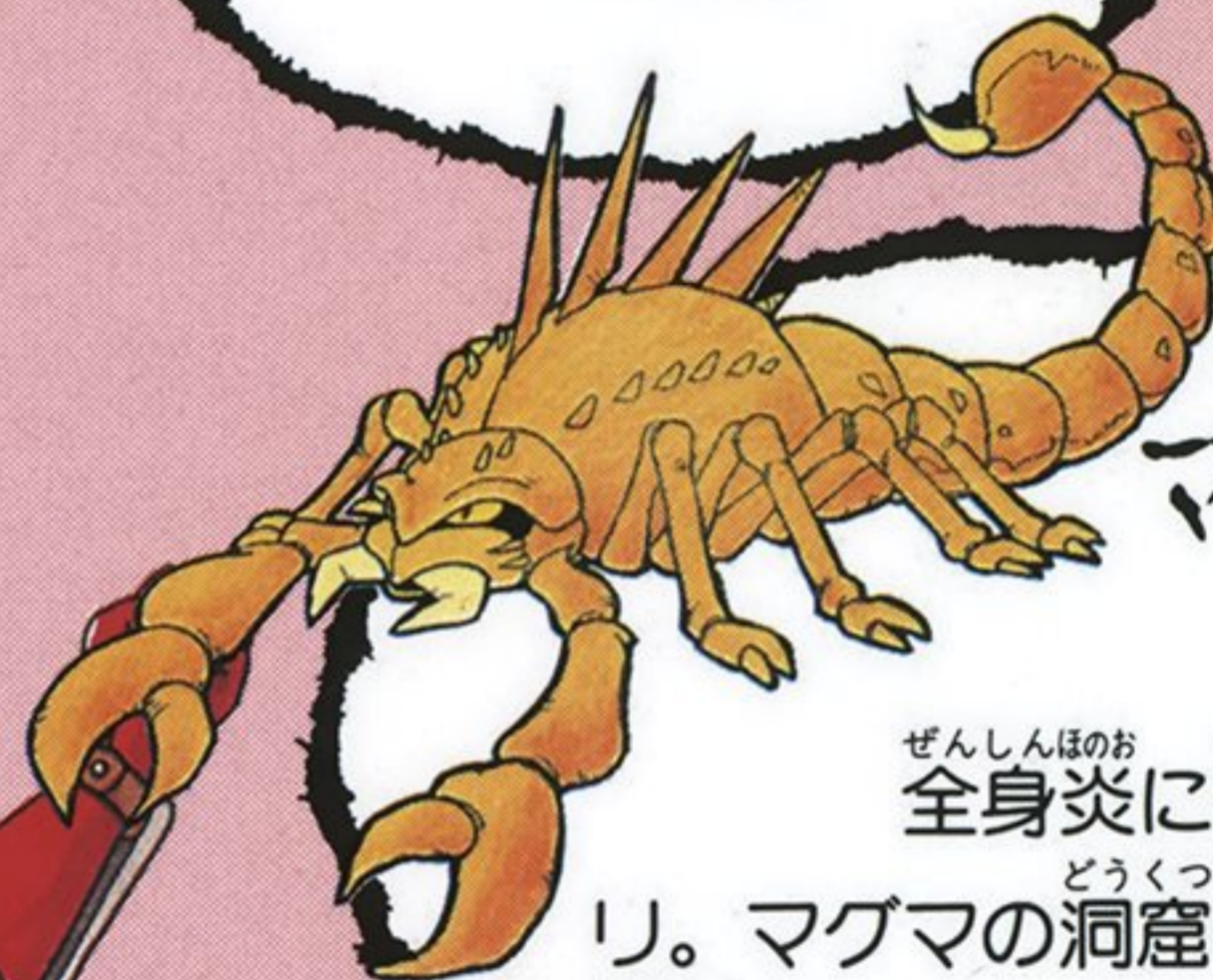
エレキマン

カムーズの右腕

ひとびとくるとして人々を苦しめています。そのれいこく冷酷さにおいてはカムーズにもひけをとりません。



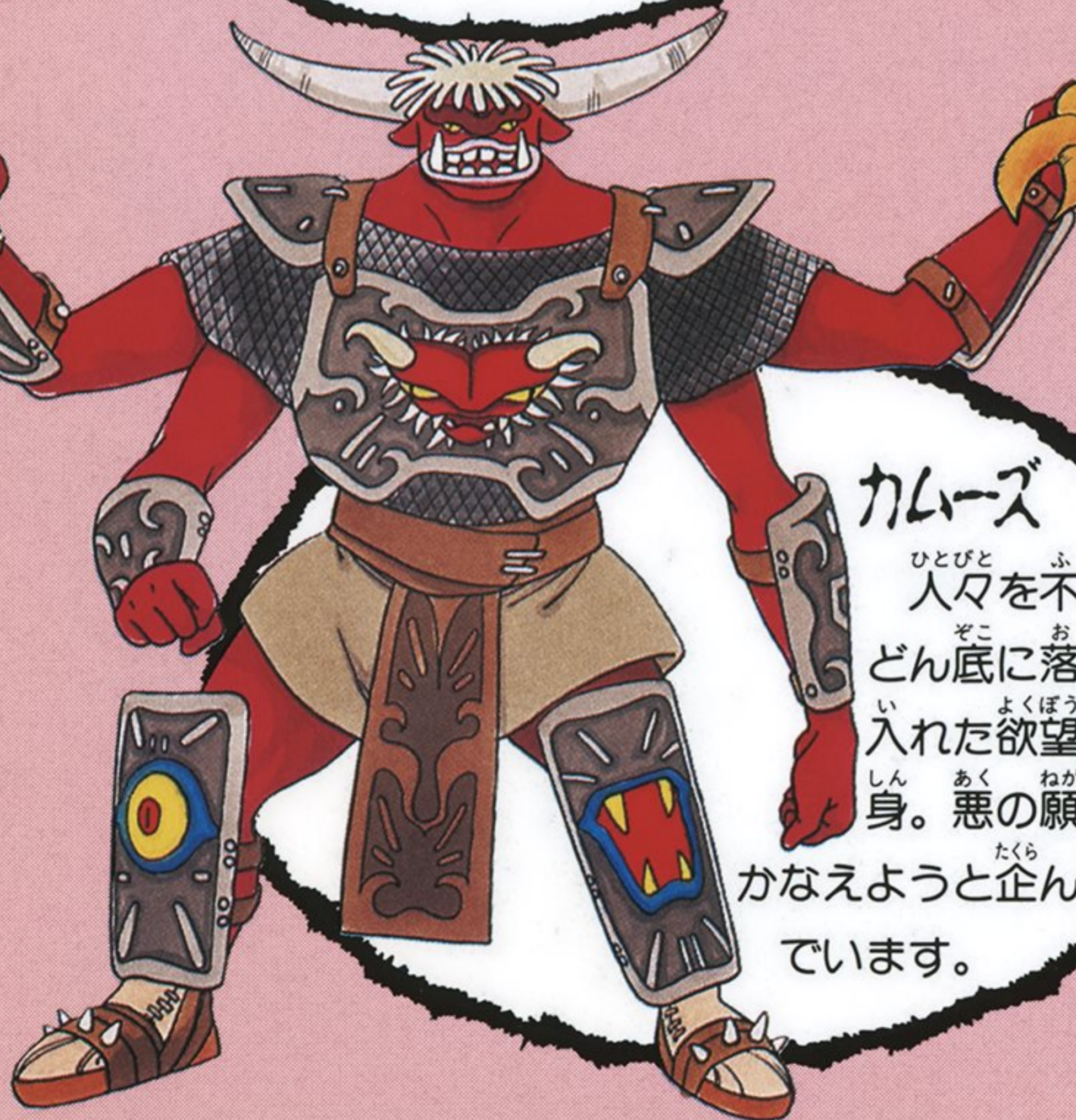
ダダツタ



マグマ ドクサス

ぜんしんほのおつつ
全身炎に包まれたサソ

り。マグマの洞窟の奥深くに
くんりん
君臨しています。



カムーズ

ひとびとふこう
人々を不幸の
ぞこお
どん底に落とし
いよくぼうけ
入れた欲望の化
しんあくねが
身。悪の願いを

かなえようと企ん
たくら
でいます。

フライ ドリル





たお だいち へいわ と
カムーズを倒し、大地に平和を取りもどせ!



へいわ みだ あく けしん たお
平和を乱す悪の化身カムーズを倒すのが、ワルキューレの使命です。ワルキューレはけん まほうの手下たちと戦いながら、全7ラウンドを進んでいきます。

ぼうけん すす のこ おうごん たね きた いずみ ひ
冒険が進むにつれて、残された「黄金の種」や北の泉の秘
みつ 密についても明らかになっていくでしょう。



てき たか かせ あつ けん
敵と戦いを重ね、集めたコインで剣をパワーアップ

さすがのワルキューレもさいしょ じつりよく最初の実力ではまだまだカムーズの力にはおよびません。でもてき たか けいけん っ敵と戦い経験を積んでいくうちに、たいりよく ふ せいちよう体力が増えたりして成長していきます。

また、てき たお で あつ敵を倒したときに出るコインを集めておけば、ズールの店みせでお買い物かができます。けん けんがパワーアップする武器ぶアイテムきをはじめ、たいりよくかいふく体力回復のアイテムなどもう売っていますよ。



ズールの店みせ





ひと であ まほう おそ 人と出会って魔法を教わろう

ぼうけん とちゅう
冒険の途中、ワルキューレは
さまざまな人たちと出会うこと
でしょう。カムーズの手下に
苦しめられている人、旧友
サンドラ、魔法使いのお
ババなど…。そういう人たちと出会って話をすれば、
アイテムをもらったり魔法を教わったりできます。
ときにはキミの心がけが試されたりもしますが。



たからばこ なに はい 宝箱には何が入っているかな？

みち お たからばこ ちか あ
道に置いてある宝箱は近づけば開けるこ
とができます。中身はコインやアイテムな



どですが、敵が
中に隠れている
こともあるので
注意して開けま
しょう。

ゲームのはじめ方

●タイトル画面でSTARTかPASSWORDを方向キーで選び、スイッチⅠで決定して下さい。

START

最初からゲームを始めます。

PASSWORD

パスワード入力画面になります。パスワードはラウンドクリア時や、ゲームオーバー時に「ひとやすみする」を選んだときに表示されます。



入力は方向キーでカーソルを動かして文字を選び、スイッチⅠで行います。間違ったときは、スイッチⅡを押しながら方向キーでカーソルをもどし入力し直して下さい。

■ゲームオーバーになったら?

下の画面で方向キーでどちらかを選び、スイッチⅠで決定して下さい。



はい/がんばる

そのラウンドの初めから再スタート。ステイタス（7P参照）もそのときの状態にもどってしまいます。

ひとやすみする

そのラウンドの初めに表示されたパスワードと同じものが表示されます。



がめんひょうじ 画面表示

ふだんはプレイ画面でゲームを進めます。
持ち物などを確認したいときはステータス画面を見ましょう。2つの画面の切り換えはランスイッチで行って下さい。

■プレイ画面



ヒットポイント
HP

赤い部分が現在の体力です。敵の攻撃を受けたり高い所から落ちたりすると減り、全部無くなるとやられてしまいます。

マジックポイント
MP

ワルキューレの魔力です。魔法を使うと減っていきます。

■ステータス画面

イクスベリアンス
EXP

経験点です。敵を倒すと増えていきます。

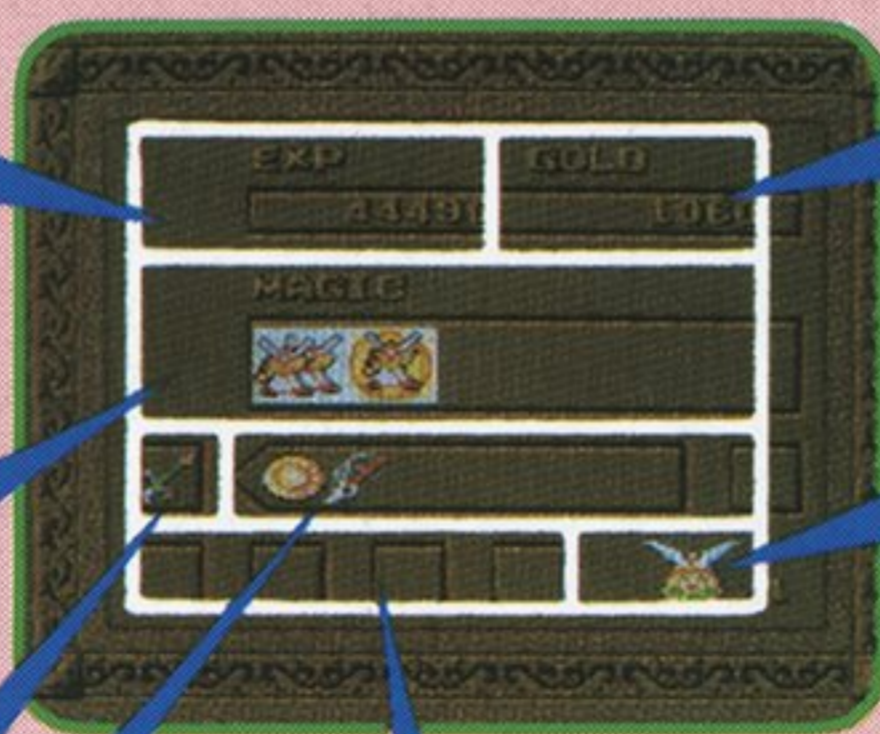
マジック
MAGIC

覚えた魔法が表示されます。

使用中の武器アイテム

武器アイテムのストック

左から順に使っていきます。



ゴールド
GOLD

持っているお金の量。

ざんすう
残数

残数があれば、やられてしまってもその場から復活できます。はじめは0ですが経験点が貯まると増えます。残数0のときにやられるとゲームオーバーです。

その他のアイテム

ゲーム中手に入る特別なアイテムが表示されます。



基本操作

●ワルキューレの操作はパッドで行います。プレイ中リセットしたいときは、ランスイッチとセレクトスイッチを同時に押しおこなて下ください。

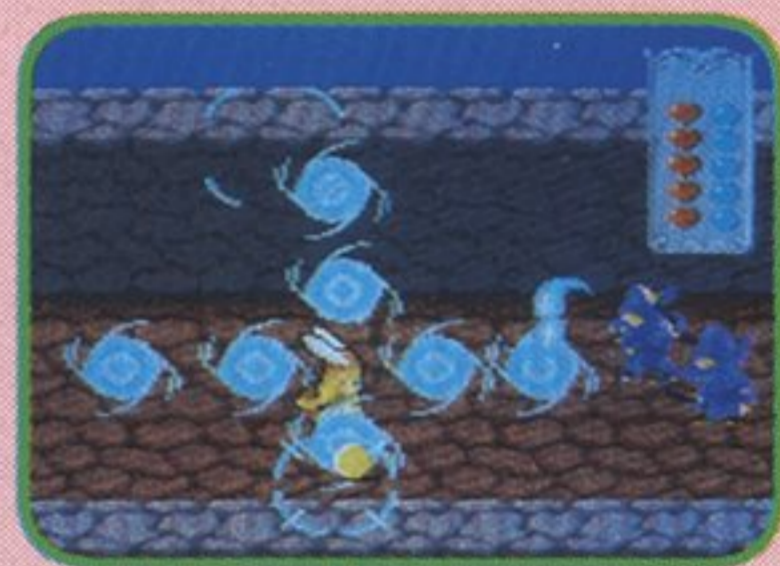
方向キー

主人公の移動。

セレクトスイッチ

スイッチ II

攻撃。魔法を使う(くわしくは9ページをみて下さい)。



スイッチ I

ジャンプします。長く押しながていると高くたかと跳とび、助走じょそうをつけるとより遠くへ跳ぶことができます。メッセージの早送り。



ランスイッチ

プレイ画面とステータス画面の切り換え。





■お店の中や、質問に答えるときは？

方向キーで買いたい物（または答え）を選び、方向キーを押したままスイッチⅠで決定して下さい。お店で何も買わずに出たいときは、

方向キーの下を押しながらスイッチⅠです。



魔法の使い方

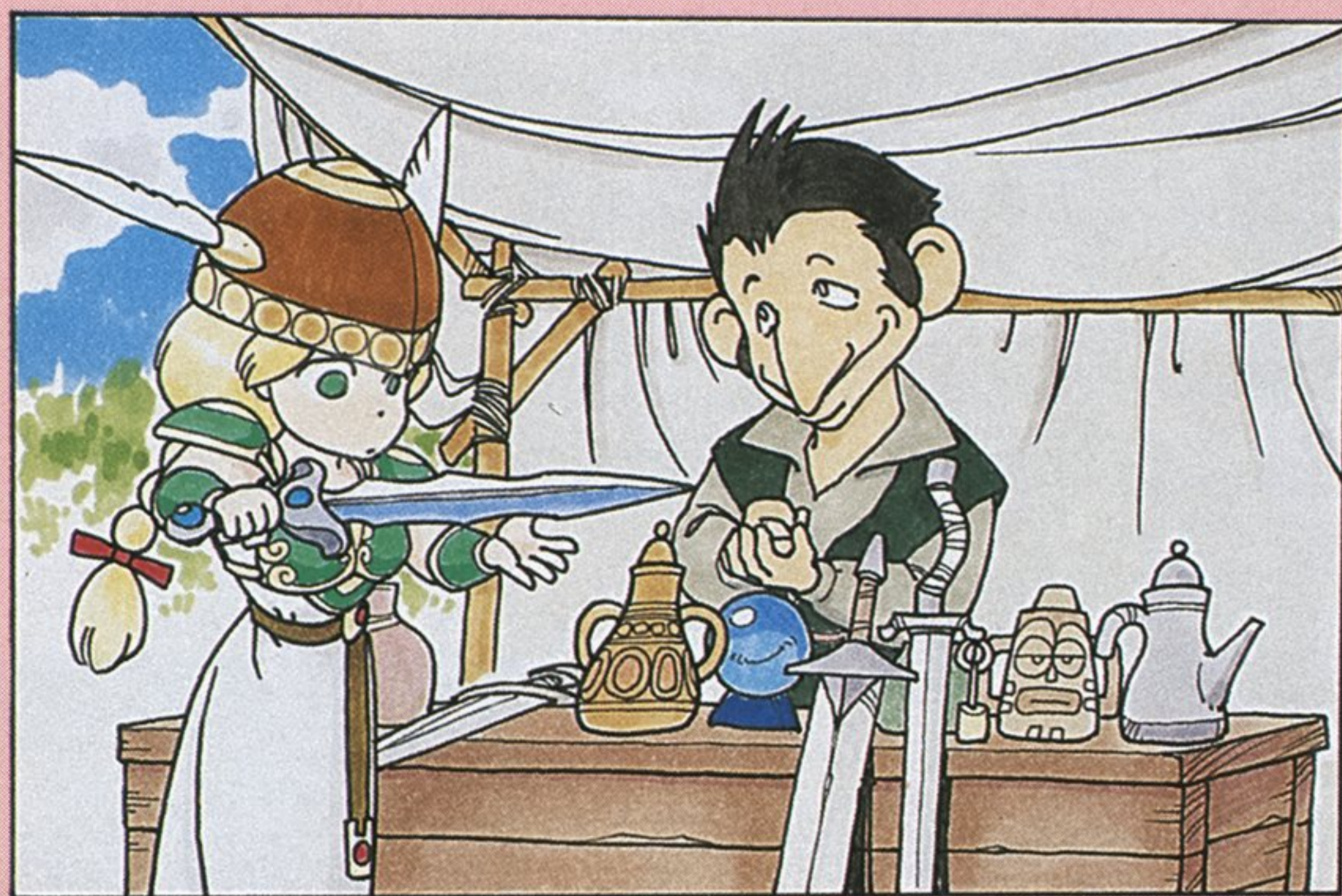
スイッチⅡを押し続けると、ワルキューレの体が光って魔法ウィンドウが表示されます。方向キーの左右で使いたい魔法を選び、スイッチⅡを離せばOK。

使いたくないときは何もないウィンドウに合わせてスイッチⅡを離して下さい。





アイテム(I)



ズールの店^{みせ}で買^かえるアイテムは、武器^{ぶき}アイテム、体^{たい}力回復^{りよくかいふく}アイテムなど9種類^{しゅるい}。

これらのアイテム^{たい}は宝箱^{たからばこ}から手^てに入る^{はい}こともあります。



武器^{ぶき}アイテム

それぞれ弾数^{たまかす}に制限^{せいげん}があります。

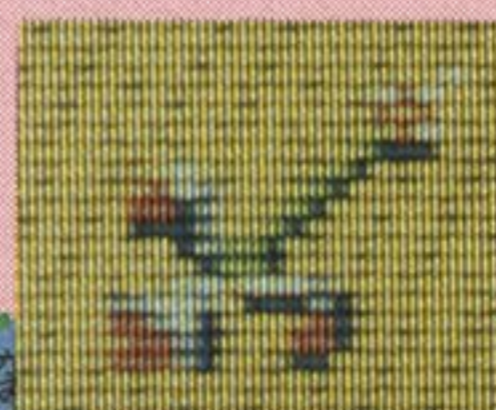


ワイドビーム

ぱつ
(160発)



ひろ ^{はんい}広い範囲^{いりよく}のショット。威力もなかなかです。



ほうこう 3方向ショット

ぱつ
(160発)



ぜんほう ^{ほうこう}前方3方向^うに撃てるおトクな武器^{ぶき}です。



ほうこう
4方向ショット
ぱつ
(160発)

ぜんごさゆう どうじ
前後左右を同時
こうげき
に攻撃することが
できます。



かんつうだん
貫通弾
ぱつ
(128発)

てき つらぬ きょうりょくだん
敵を貫く強力弾。
あたるはんい
当たる範囲がせま
いのが難点です。



ゆうどうだん
誘導弾
ぱつ
(160発)

てき お
敵を追いかけて
と飛んで行くので便
り利。



てなだん
手投げ弾
はつ
(62発)

ばくふう てき ま
爆風で敵を巻き
こみます。最強の
いりよく
威力。



かいふく
回復アイテム ワルキューレの元気の素!

ハート



たいりよく すこ
体力が少
かいふく
し回復しま
す。

まほう もと
魔法の素



かい
MPを回
ふく
復させる不
しぎくすり
思議な薬。

すてきなドレス

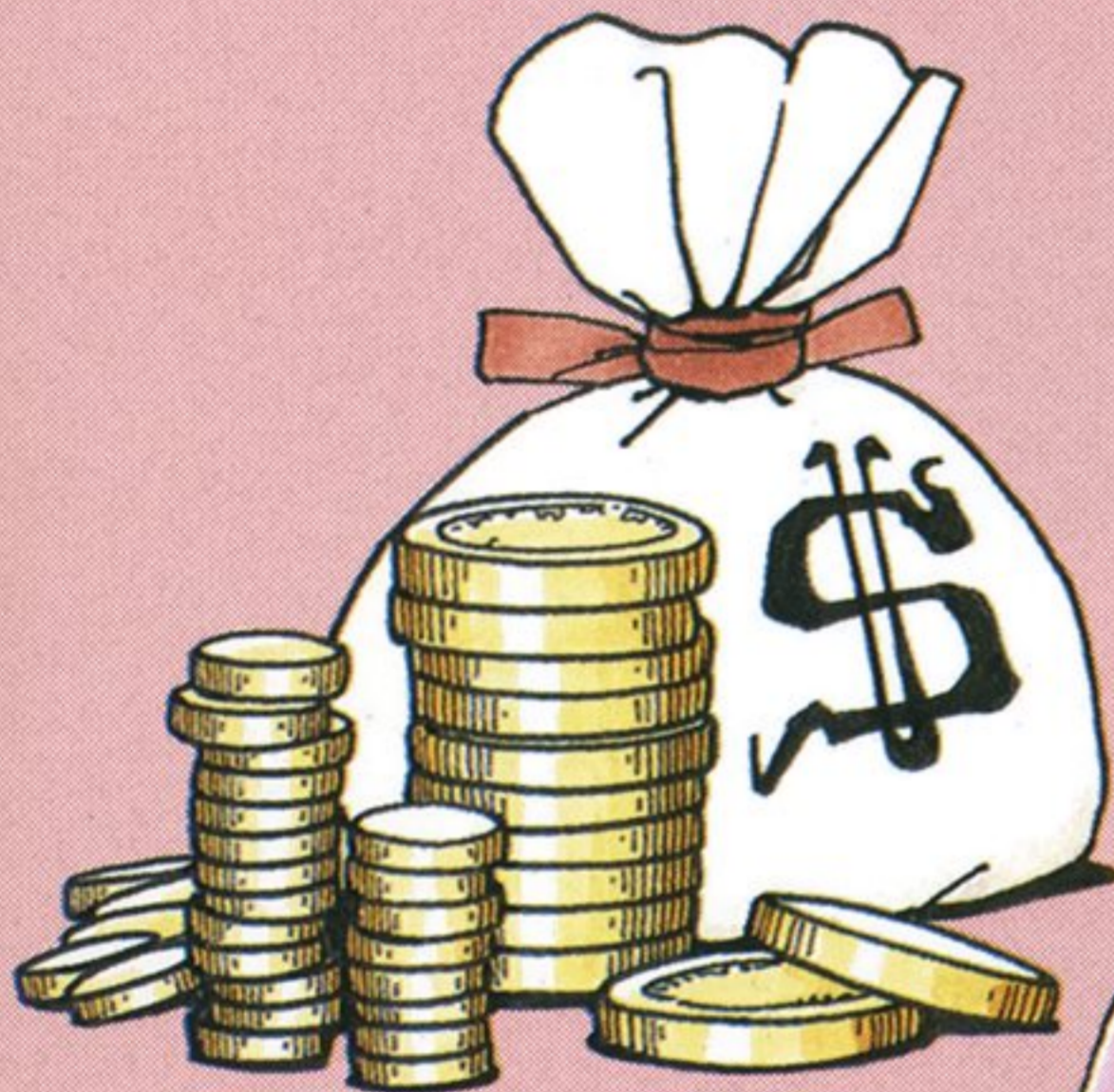


きぶんてんかん
気分転換
したいなら
これ。



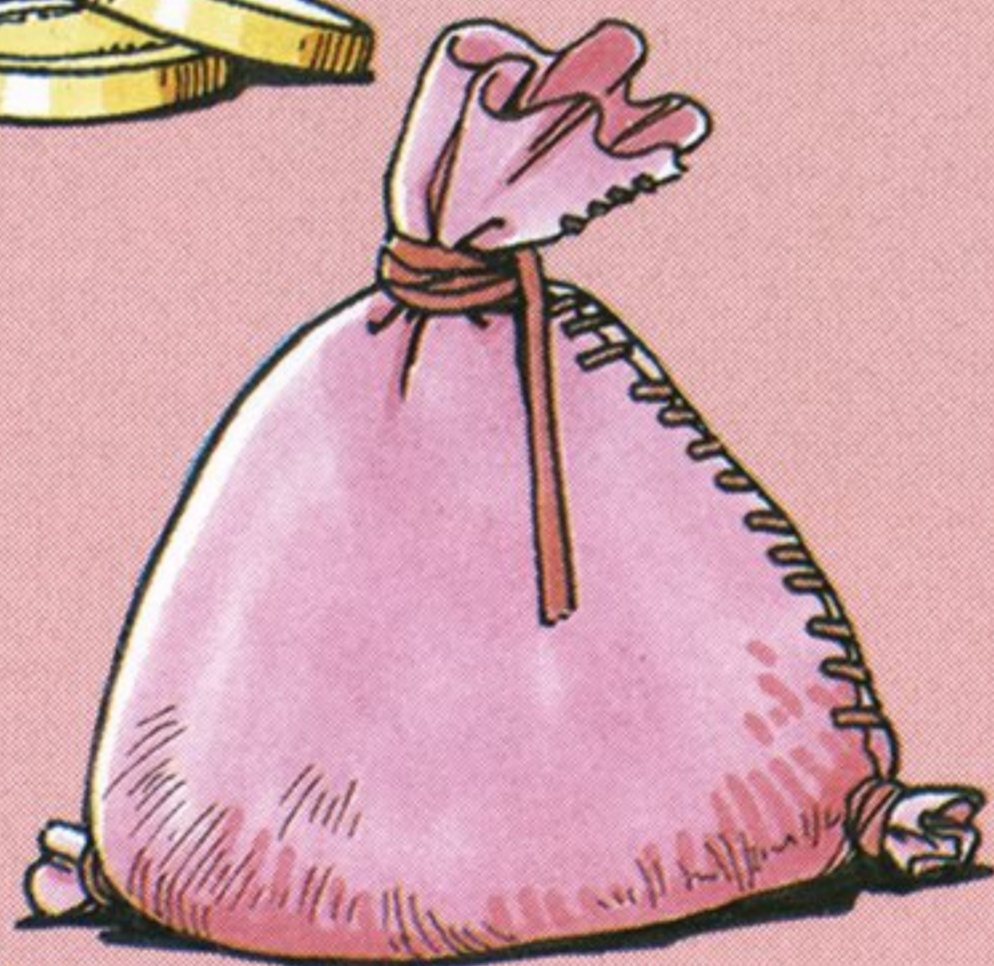
アイテム(II)

●ワルキューレの伝説には、他にもアイテムがいっぱい出てきます。ここでその一部を紹介しましょう。



ゴールド

大小のコインとドル袋があり、それぞれ価値がちがいます。



赤い土と?

紫の薬を作るための材料です。

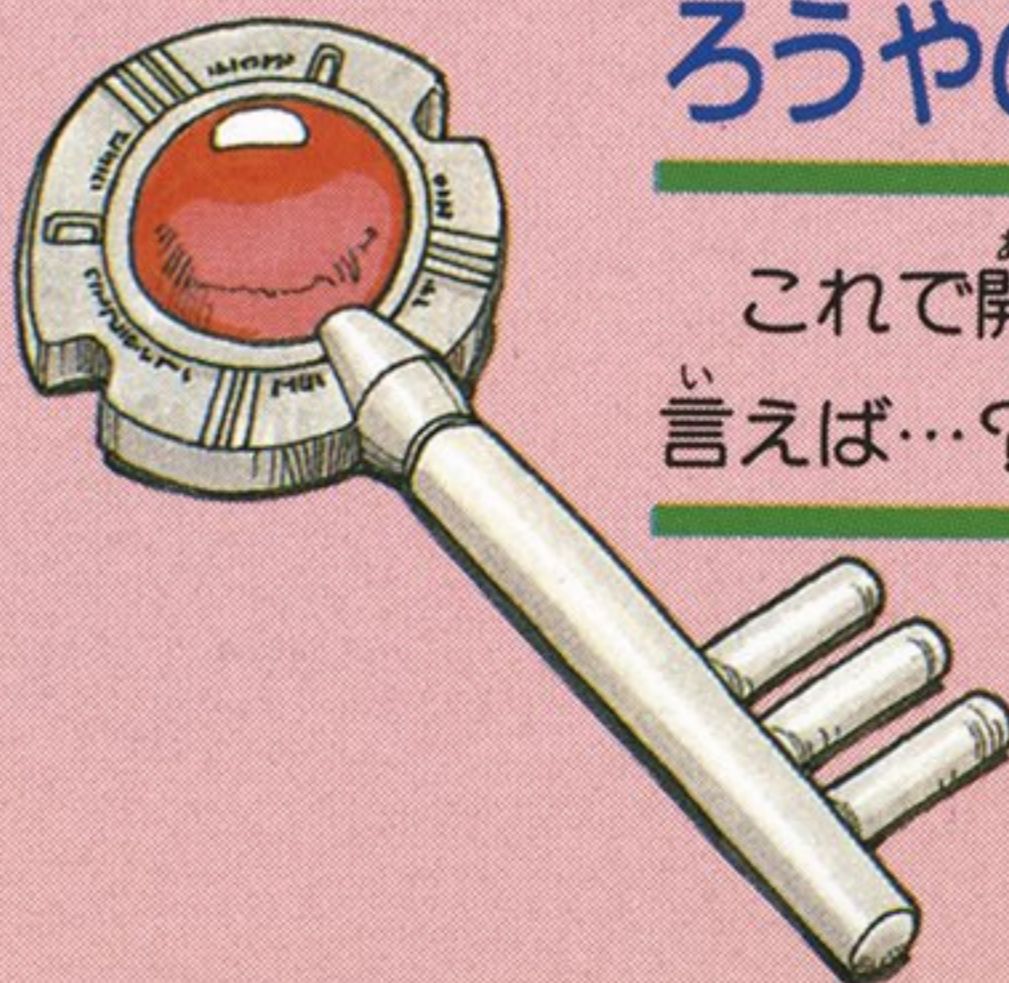
紫の薬

マグマによるダメージを防いでくれる薬。



ろうやのカギ

これで開けるものといえば…?



ひかり よろい
光の鎧

まばゆい光を放つ伝
説の鎧。5回分のダメ
ージを防ぐ力があ
ります。

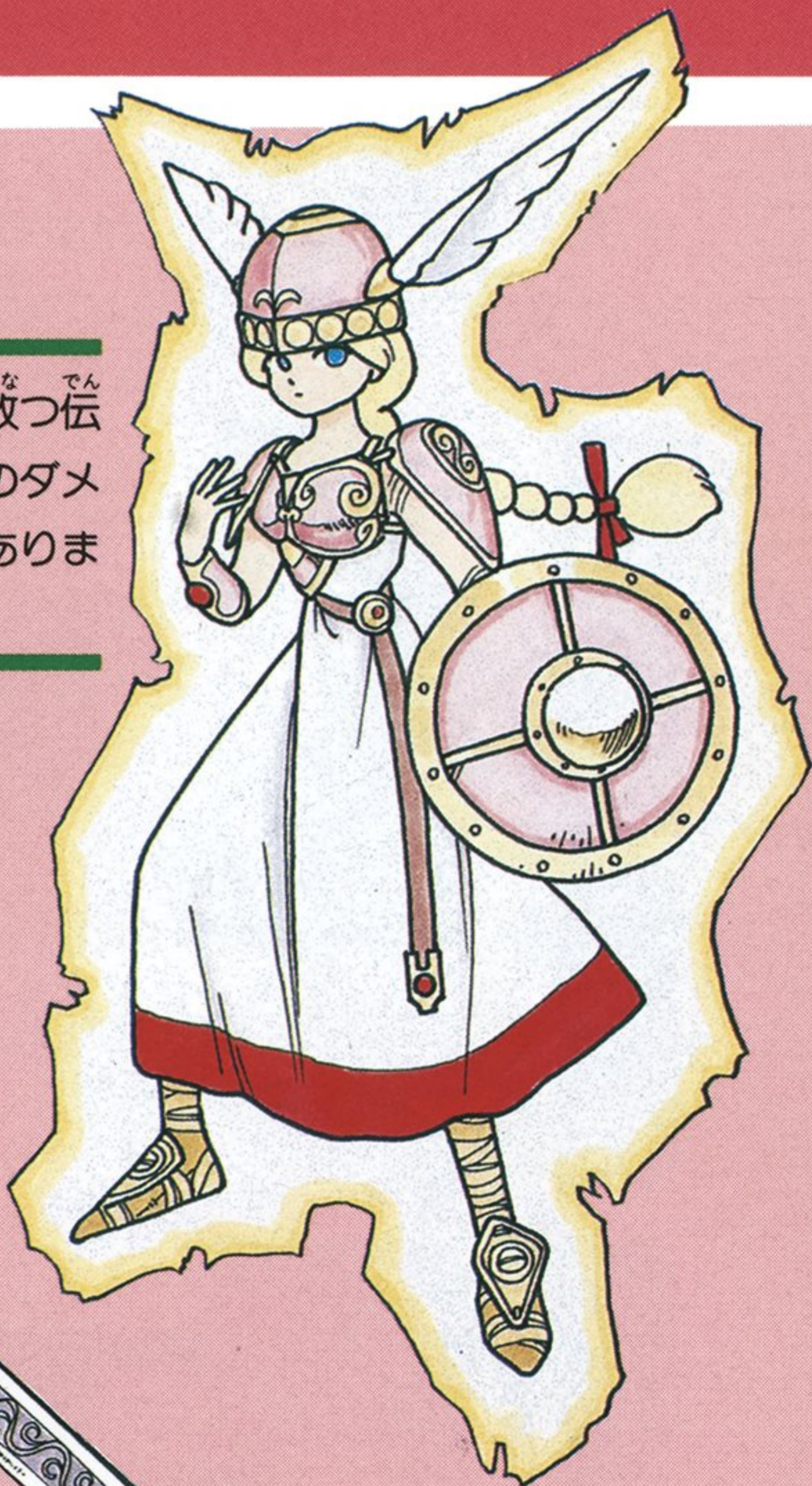
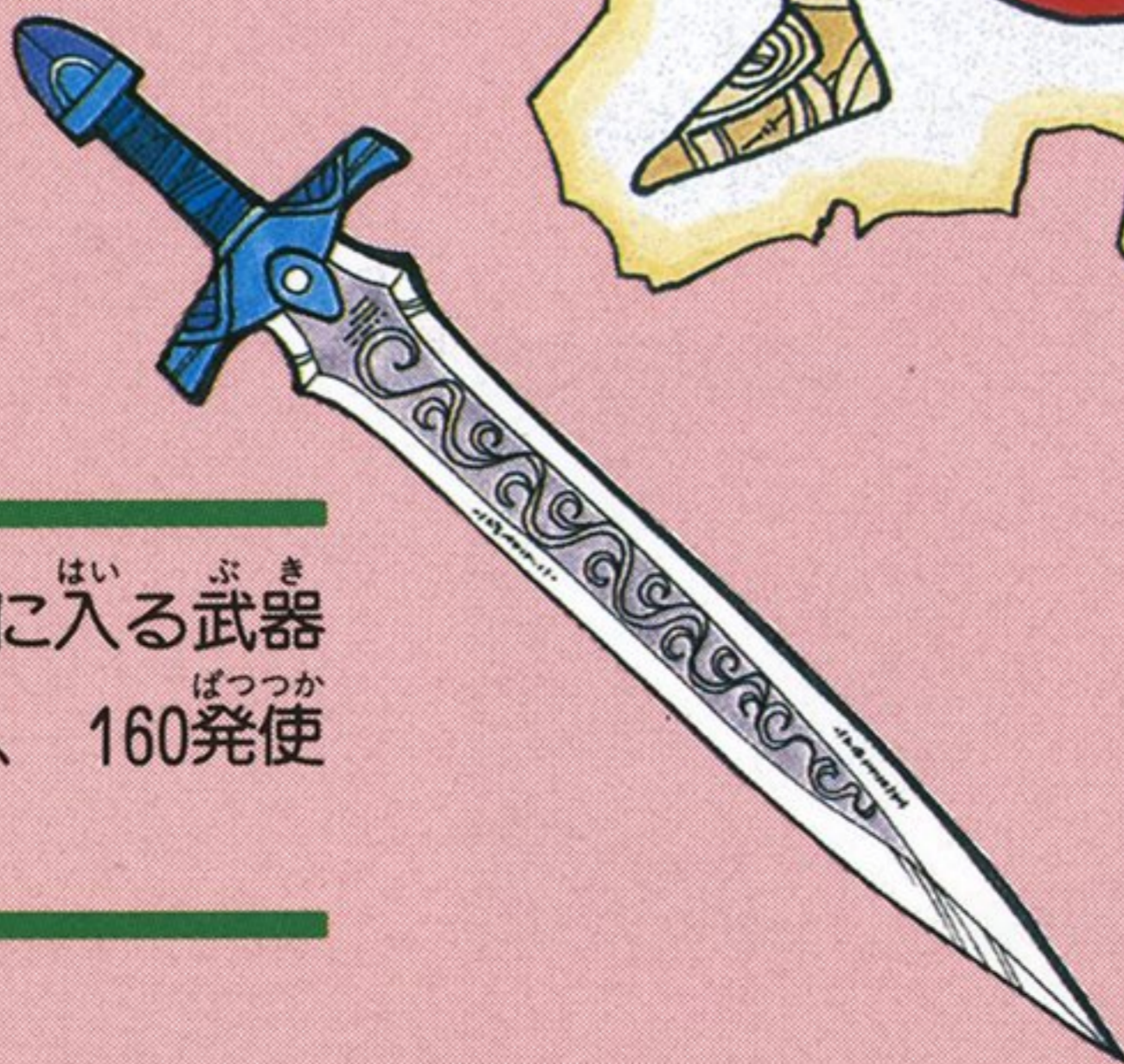


ひみつのカギ

ある場所で先に進む
ために手に入れなくて
はいけません。

ひかり けん
光の剣

最初に手に入る武器
アイテムで、160発使
えます。





まほう 魔法

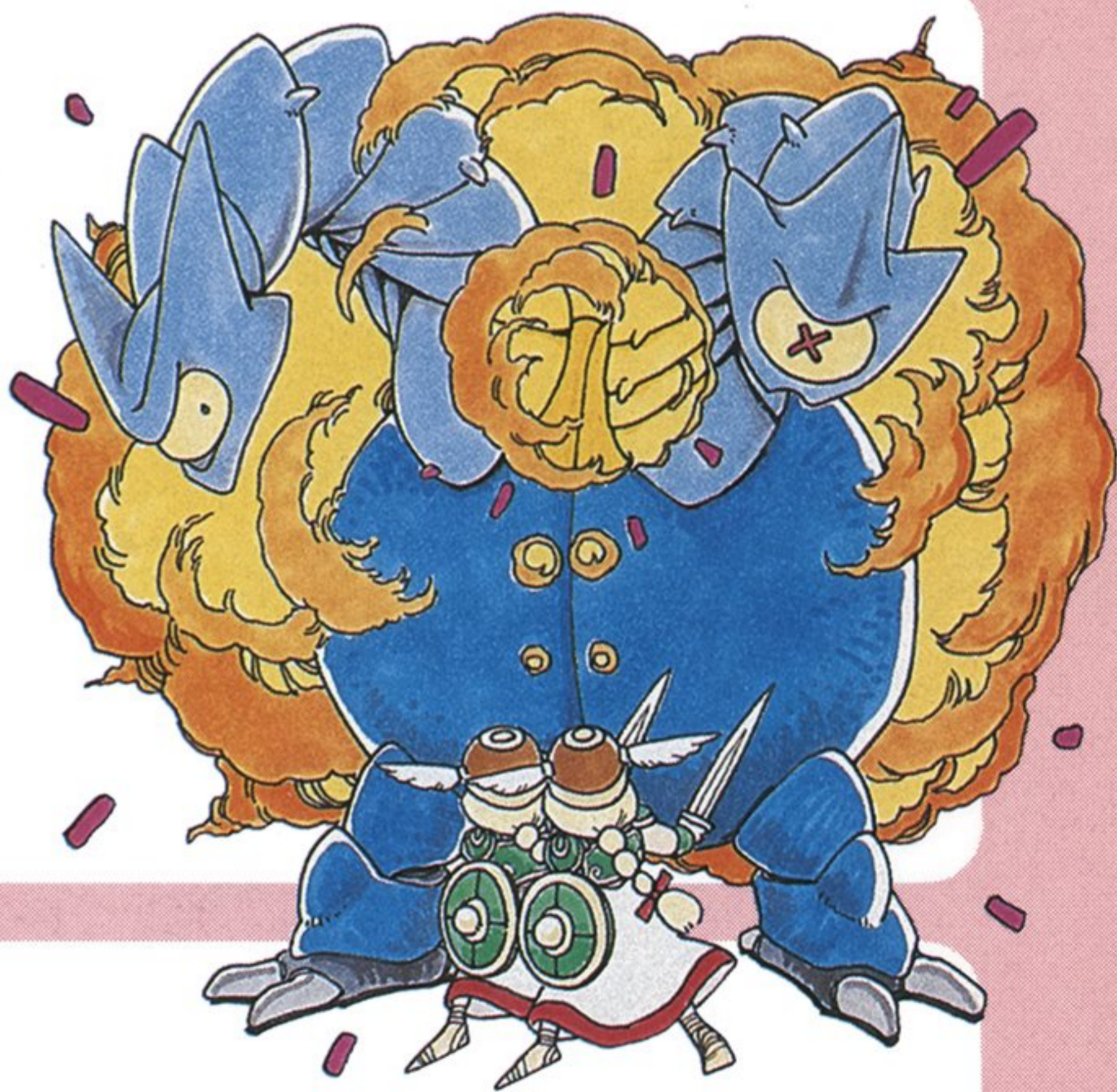
●魔法は魔法使いのおババやサンドラから教わって覚えていきます。魔法の種類によって、次のように効果や消費MPがいろいろです。

分身の術

消費MP ●



ふたり ぶんしん きょうりよく
2人に分身して強力な
たま はっしや
弾を発射します。



サイクロンの術

消費MP ●



こうねつ うずま はっせい がめんない てき
高熱の渦巻きを発生させ、画面内の敵
ぜんいん あた
全員にダメージを与えます。

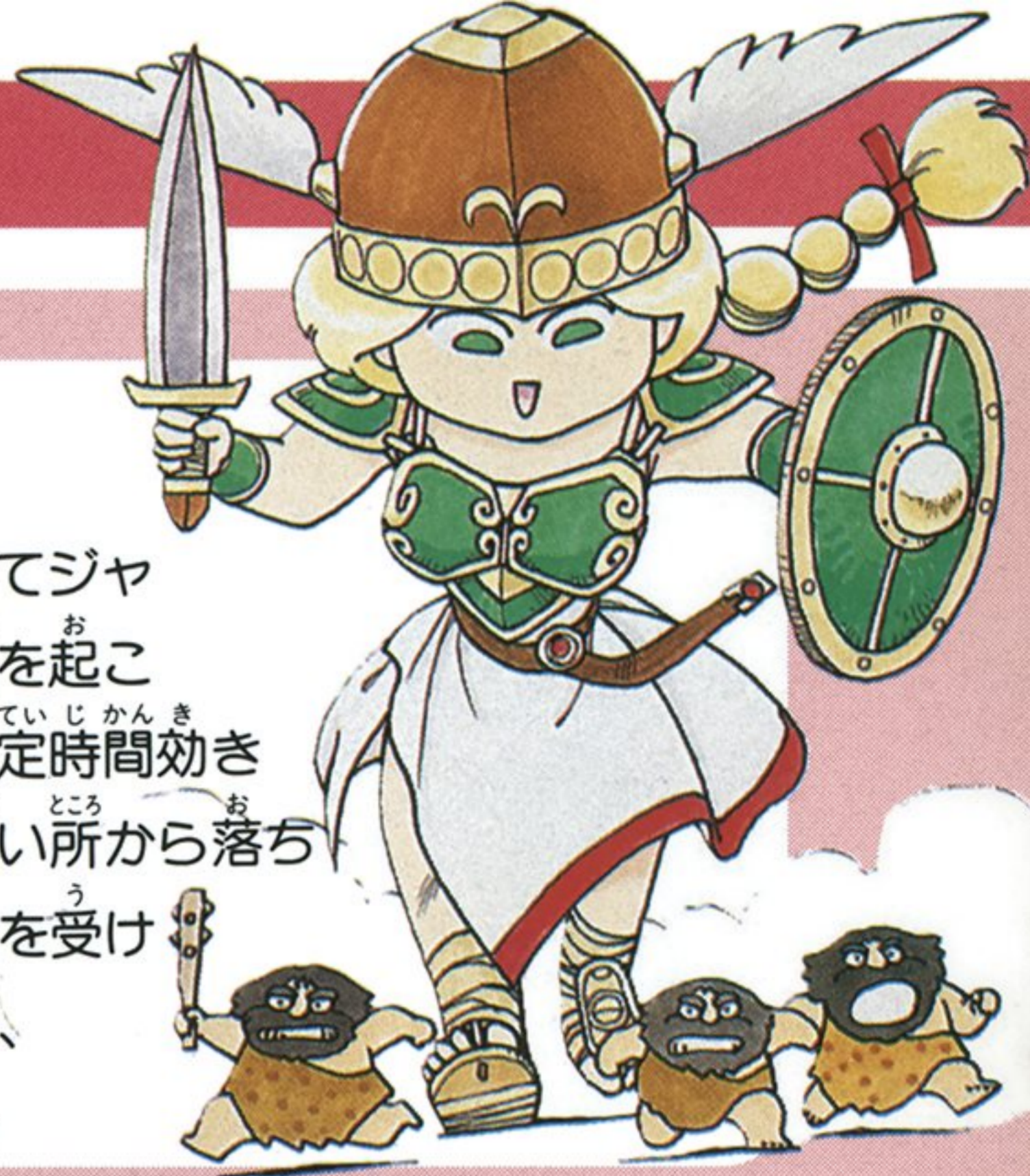
ビッグの術

消費MP ●●



もとの大きさにもどってしまいますよ。

巨大化してジャンプで地震を起こせます。一定時間効きますが、高い所から落ちてダメージを受けたりすると、



竜巻の術

消費MP ●●



竜巻をまとい、体当たりで敵を倒す魔法。一定時間どんな攻撃を受けても平気です。

カメレオンの術

消費MP ●



画面内の敵を弱いザコ敵に変えてしまいます。(ボスには効きません)。

ラウンド R6 さいはての村
むら

ラウンド R5 氷の迷宮
めいきゆう

ラウンド R4 黄金の城跡
しるあと

黄金の城跡

ぜんたい
全体マップ





ラウンド
R3 マグマの洞窟
どらくつ

ラウンド
R2 炎の大地
ほのお だいち

ラウンド
R1 サンドランド

「遊ぶ」をフリエイトする
株式会社 ナムコ

〒146 東京都大田区矢口2-1-21 ナムコット係 ☎03(756)7651

●故障等のお問い合わせは、お買い求めのお店、もしくは下記まで

(株)ナムコ・サービスセンター

〒222 神奈川県横浜市港北区樽町2-1-60 ☎横浜045(542)8761

●本商品の輸出、使用営業及び賃貸を禁じます。