

HE
SYSTEM

PC-Engine

Vol.7

©1988 HUDSON SOFT
LICENSED FROM
IREM CORP.



R-TYPE™ I



HUDSON GROUP
HUDSON SOFT®

HuCARD

このたびは、ハドソンのHuCARD、"R-TYPE/I"を
お買い上げいただき、誠にありがとうございました。

ご使用前に、取扱い方、使用上の注意等、この「取扱説明書」
をよくお読みいただき、正しい使用方法でご愛用ください。なお、この
「取扱説明書」は大切に保管してください。

1 精密機器ですので、極端な温度・湿度条件下
での使用や保管、および強いショックを避け
てください。また、カードを無理に折り曲げ
たりもしないでください。

2 端子部に触れたり、水にぬらす等して汚さな
いでください。故障の原因となります。

3 シンナー、ベンジン等の揮発油でふかないで
ください。

4 テレビ画面からは、できるだけ離れて(2メ
ートル程度)プレイしてください。

5 長時間プレイする場合は、健康のため、1時間
ごとに5~10分の小休止をとってください。

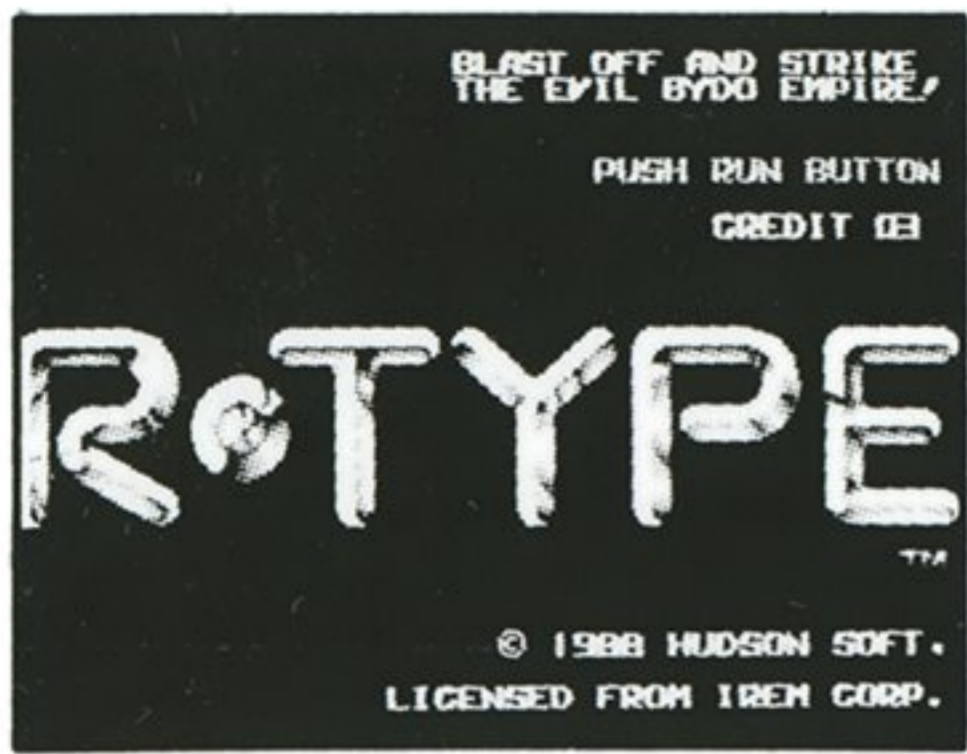


※リセット方法

ゲーム中にRUNボタンを押しながらSELECTボタンを押すと、ゲーム
を最初からやりなおすことができます。

HuCARDは**HE**専用のゲームカードです。

※品質には万全を期していますが、万一製品に当社の責任による不都合がありました場合、新しい製品とお取りかえいたし
ます。それ以外の責任はご容赦ください。※このソフトを当社に無断で複製すること、及び賃借業に使用することを禁じます。



あく ゆが い じ げん ぐう かん
悪によって歪められた異次元空間を
 ぶ たい そう ぜつ たたか はじ
舞台に壮絶な戦いが始まった—

きよ だい あく し はい せ かい てい ぐく きょう ふ
 巨大な悪が支配する世界、バイド帝国。そこには恐怖の
 い ぎょう せいぶつ せいそく てき う くだ
 異形生物が生息していた。これらの敵を打ち砕くため、
 じん るい せんとう き アール ナイン そう ぜつ たたか おく だ
 人類は戦闘機“R-9”を壮絶なる戦いへ送り出した。

● **コントロール方法**

— **HOW TO PLAY**

アール タイプ よこ
 R-TYPEは、横スクロールのシューテ
 イングゲームで、このゲームカードには、
 ぜんはん 4 ステージ分が収められている。

プレイヤー機の主な武器はビーム砲。シ
 ョットボタン(IIボタン)を押しつづけると
 エネルギーがアップし、強力な波動砲を発
 射することもできる(エネ
 ルギーは、画面下
 のビームゲージ
 に表示される)。



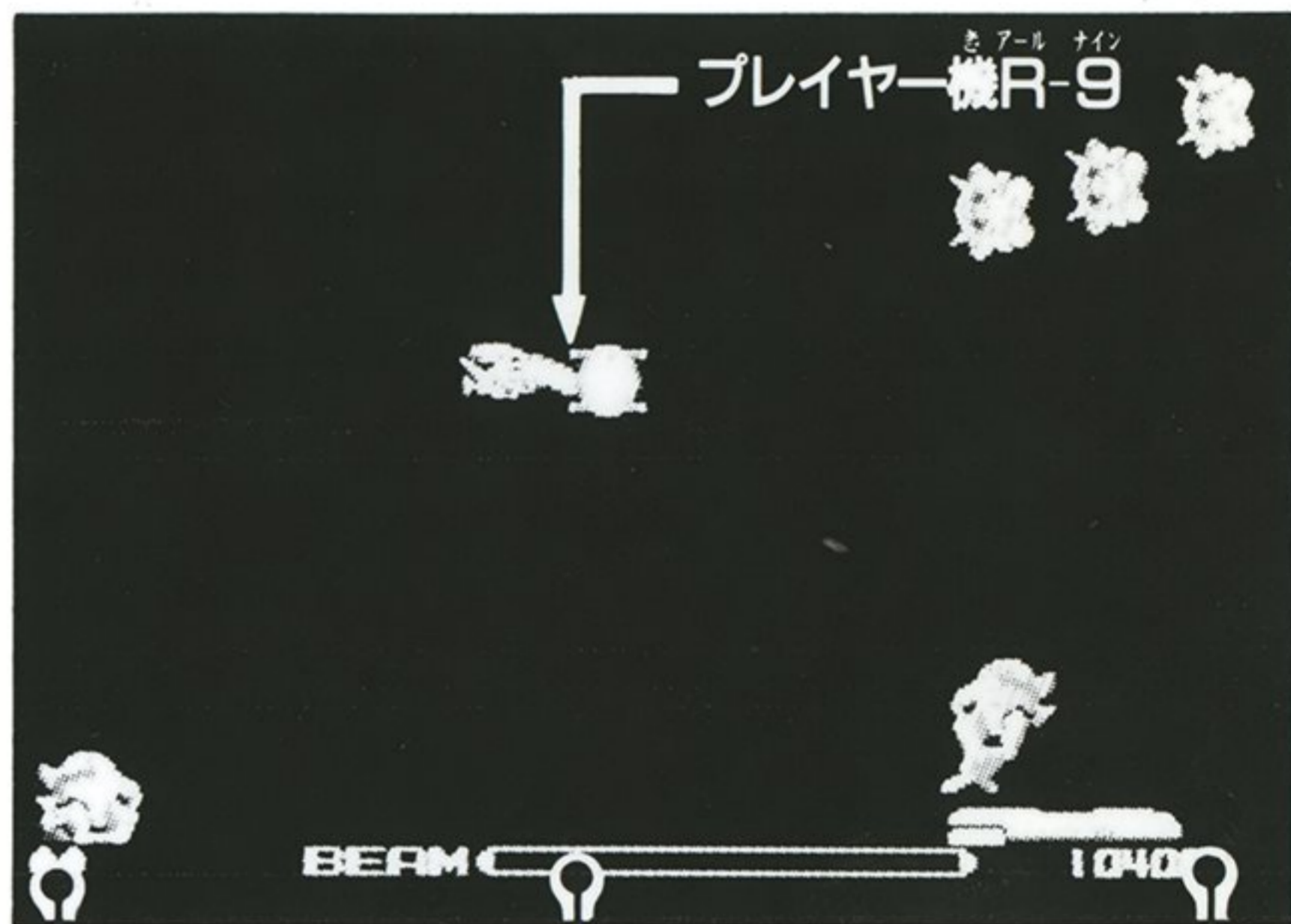
波動砲

アール ナイン うご
 R-9の動きを
 コントロールする

ショットボタン



フォースの合体と
 分離時に使用する



プレイヤー機 R-9
 プレイヤーの残り数 ビームゲージ スコア

コンティニューのしかた



◀ゲームオーバー後、
 カウント画面(左の写
 真)が表示されている
 間にランボタンを押せ
 ばOK。ただしコンテ
 ニューは2回まで。

●プレイヤー機のパワーアップについて

POWアーマーを倒してユニットを取れ



POWアーマー

POWアーマーを倒すと、6種類のユニットが出現。これらを取ると、R-9は、さまざまなパワーアップをすることができる。それぞれのユニットの効力は右の表の通り。

レーザーユニットを取るとフォースが出現

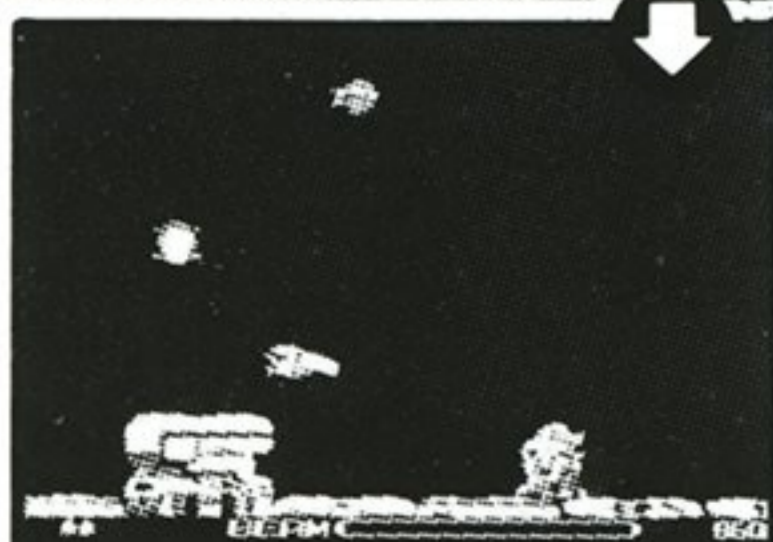
レーザーユニットをまずひとつ取ると（どのタイプのレーザーユニットでもいい）、フォースと呼ばれる武器が登場する。

フォースはオプションのようなもので、無敵であると同時に、プレイヤー機に合体させることもOK。

右のページのように、フォースは成長させることもできる。



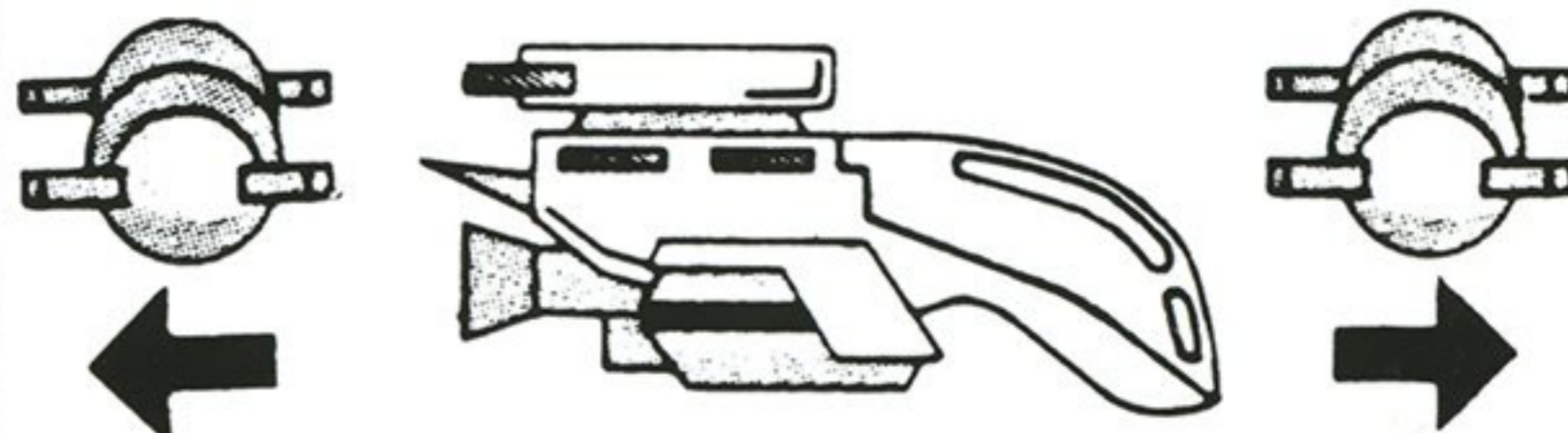
レーザーユニットを手に入れると……



画面後方から、フォースが出現する。

POWアーマーが持つユニット		反射レーザーユニット 反射レーザーが撃てるようになる（ユニットの色は青）。
		対空レーザーユニット 対空レーザーが撃てるようになる（ユニットの色は赤）。
		対地レーザーユニット 対地レーザーが撃てるようになる（ユニットの色は黄）。
		ミサイルユニット 自動追尾ミサイルが発射できるようになる。
		スピードユニット 取るたびに、プレイヤー機のスピードがアップする。
		ビット プレイヤー機のまわりにつき、援護してくれる。

合体時に①ボタンを押すとフォースは分離。
分離時に①ボタンを押すと、プレイヤー機に近づき合体する。後方につけることもできる。



フォースの成長と変化

ユニット1個のとき



ユニット2個のとき



ユニット3個以上のとき



レーザーユニットを
取りつづけると、フォ
ースは左のように成長。
ユニット2個以上の
合体時には、レーザー
の発射が可能になる。

レーザーはユニット
を取るによって変
化するから、ステージ
や敵の種類に合わせて、
使い分けるといいぞ。

分離時の攻撃パターンの変化

フォースが成長すると、分離したときの攻撃力
もアップ。下の写真のように強力になる。

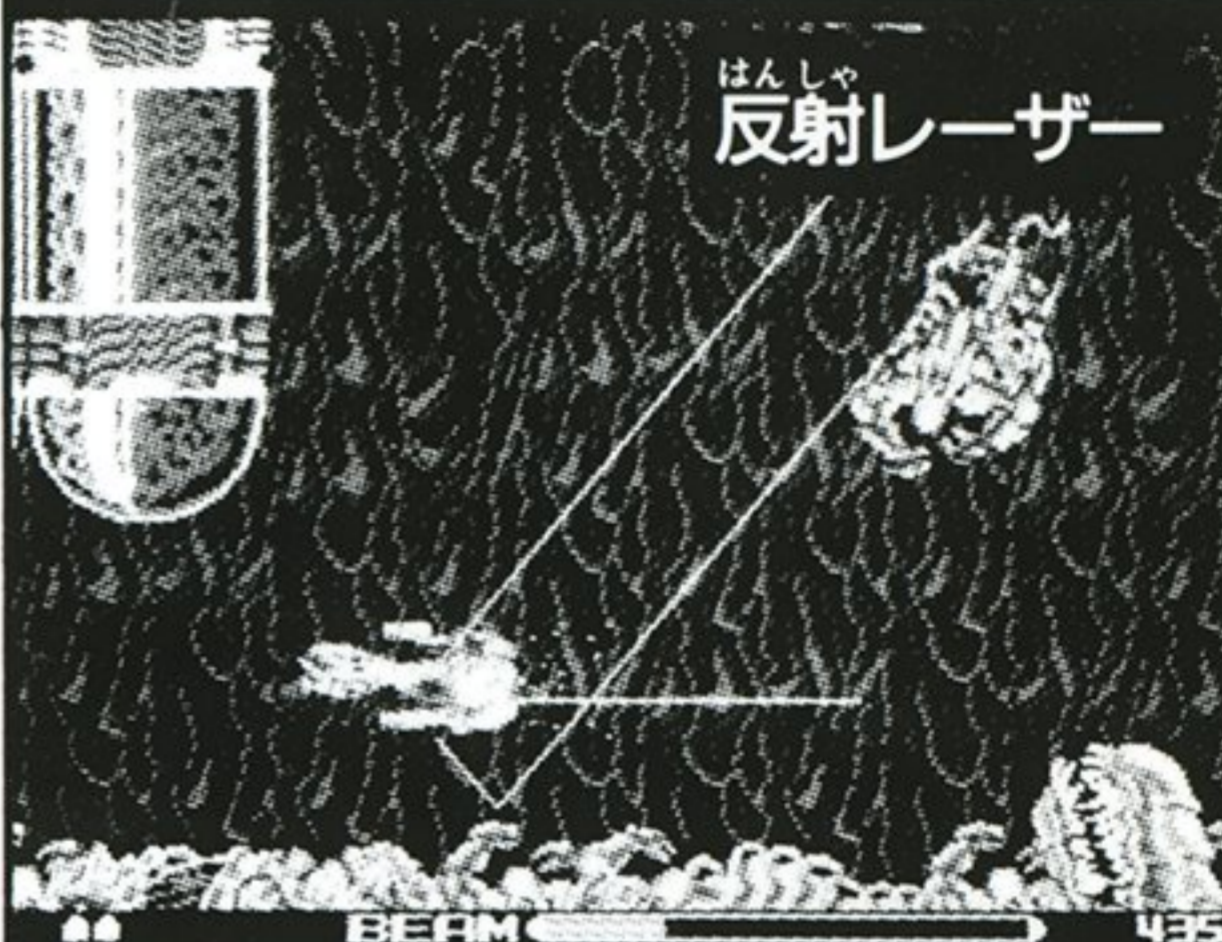
←ユニット2個のとき

フォースから前ななめ2
方向にビームが出る。

ユニット3個以上のとき▶

前ななめ2方向+上下2
方向、計4方向に発射。

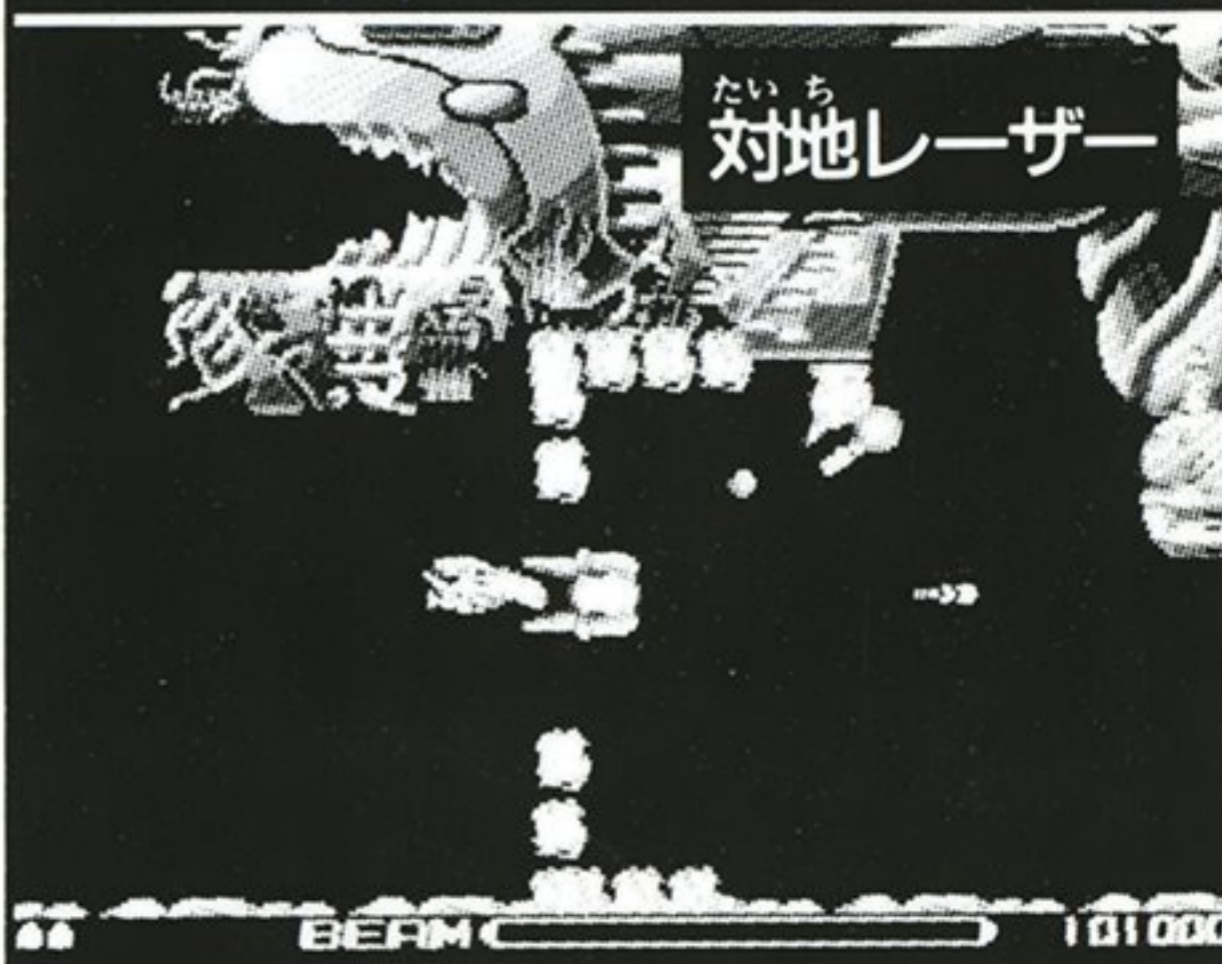
各レーザーの特徴



障害物に当たると反射する。
万能タイプのレーザー。

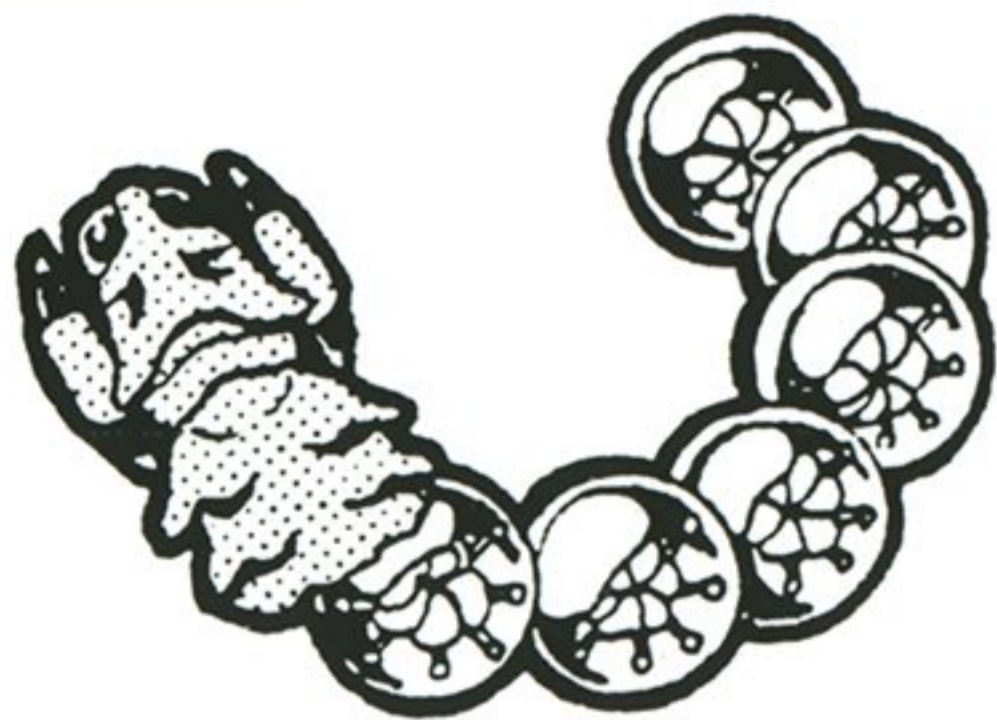


もつとも破壊力のあるレ
ザー。一直線に進む。



上下に出るレーザー。洞く
つ状のステージなどで有効。

● 敵キャラクター紹介

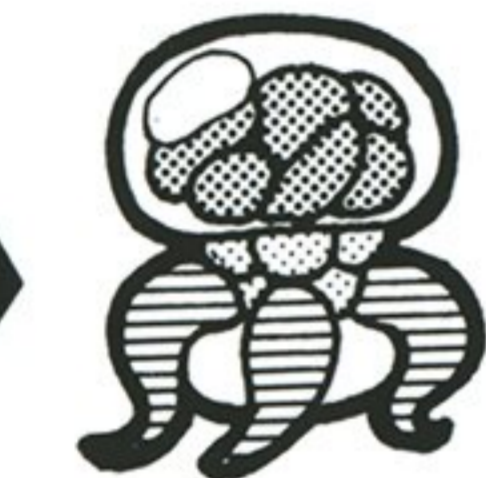


◀インスルー
200点
不死身。破裂し破片を出す。

ガウバー
500点
地中から出現する敵。



▲ウッキー 100点
超スピードで、右から左へ移動する。



▲ゾイド 500点

変身しながら攻撃をしかけてくる。

ピンク
200点
床に沿って移動する。



▼キャンサー 300点



▶パタパタ 200点



集団で攻撃をしかけてくる。



▲タブロック 800点
迎撃ミサイルを多量に発射。



▲POW
アーマー 200点

ユニットを出すキャラクター。

▼ゲルド 200点



砲身を15個持つ中型キャラ。

▲ゴンドラン 200点

メカ細胞を食べる。

放物線状にミサイルを発射する。

▶ピスタフ 500点



▲スカルトロン 400点
メカ細胞を出しながら、超高速で飛行する。



◀バグ 200点
編隊で飛び、攻撃してくる。



◀スカント 500点
波動砲を発射する敵キャラ。

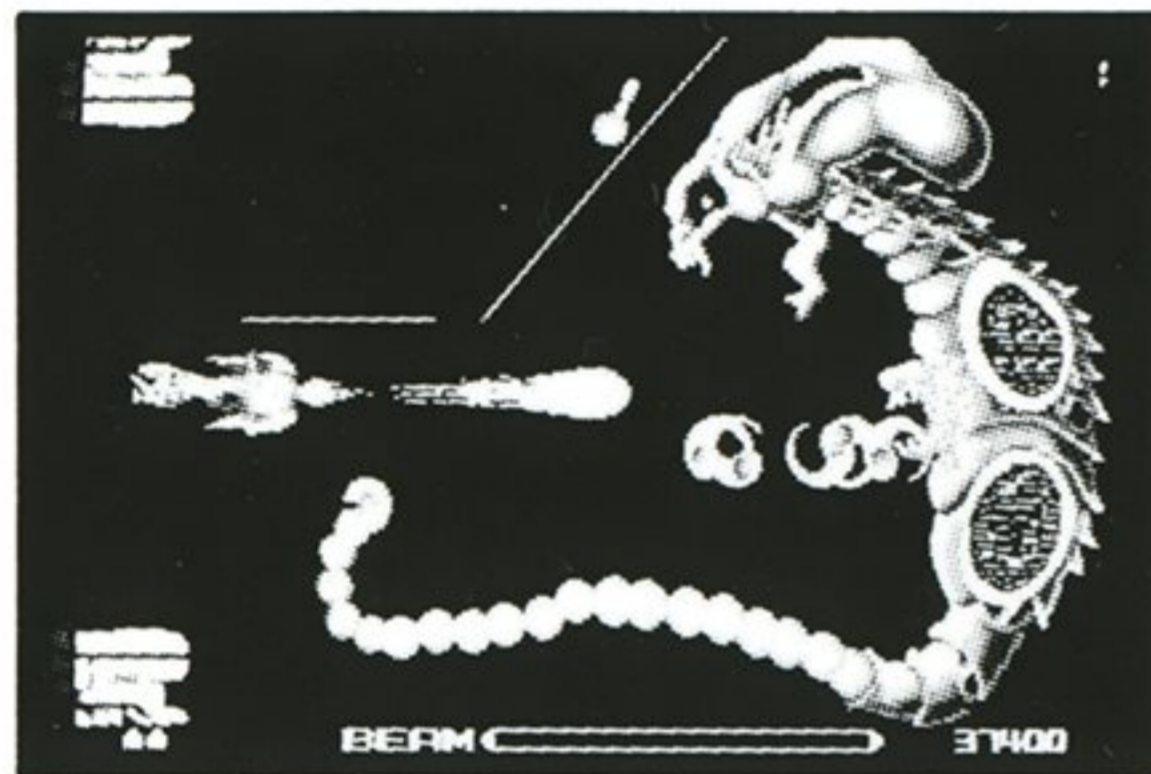
▶バルドル 800点

ゾイドを放出する。



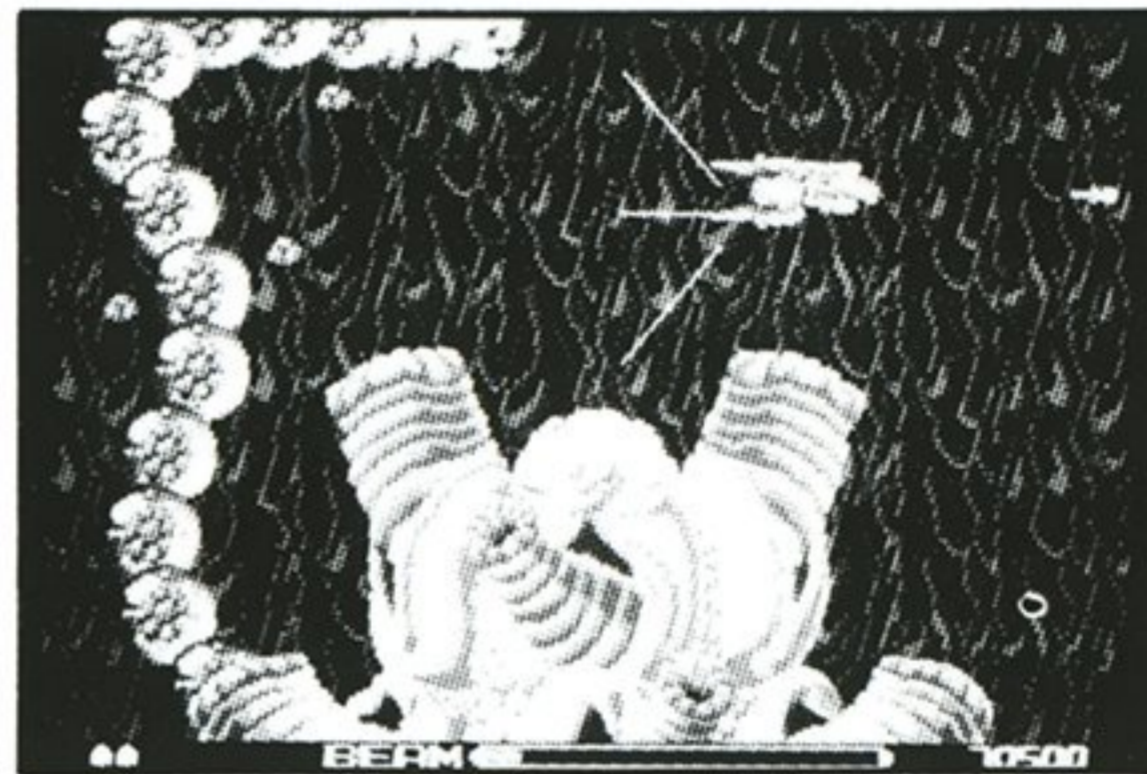
ALL ABOUT BYDO'S CHARACTERS

ドブケラドプス



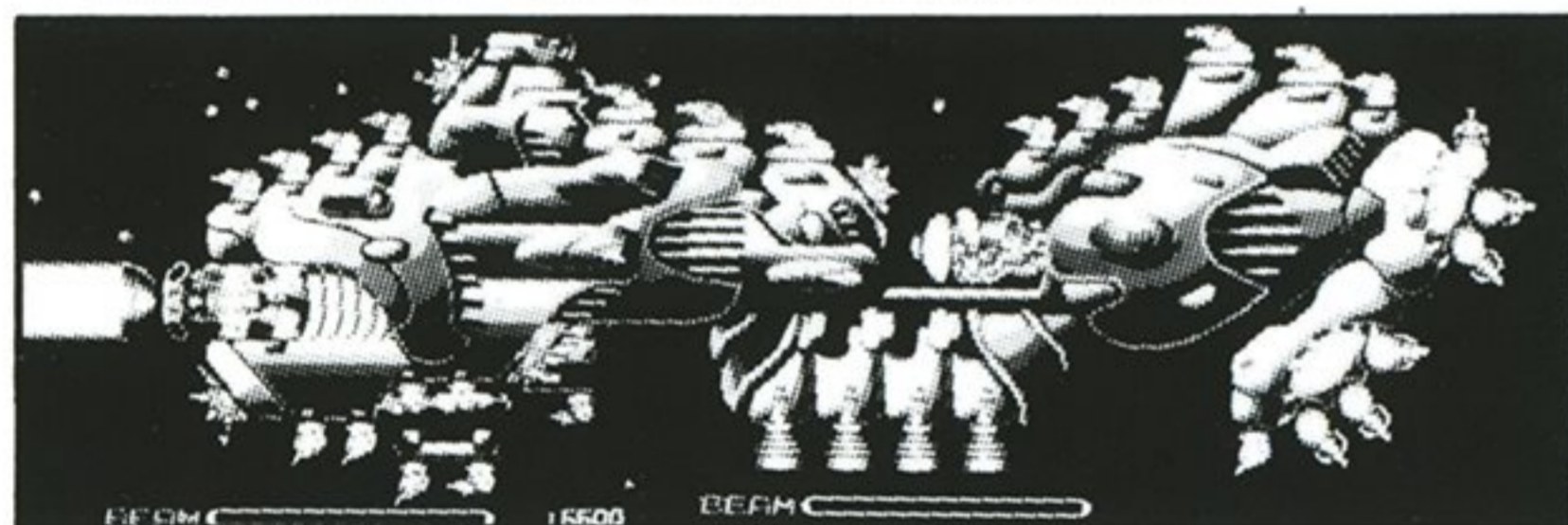
5000^{てん}点
中央の顔が弱点。
尾と弾に注意し、
フォースを分離さ
せて攻撃しよう。

ゴマンダー



8000^{てん}点
インスルーに守ら
れている。ときお
り開く、眼の部分
が急所。

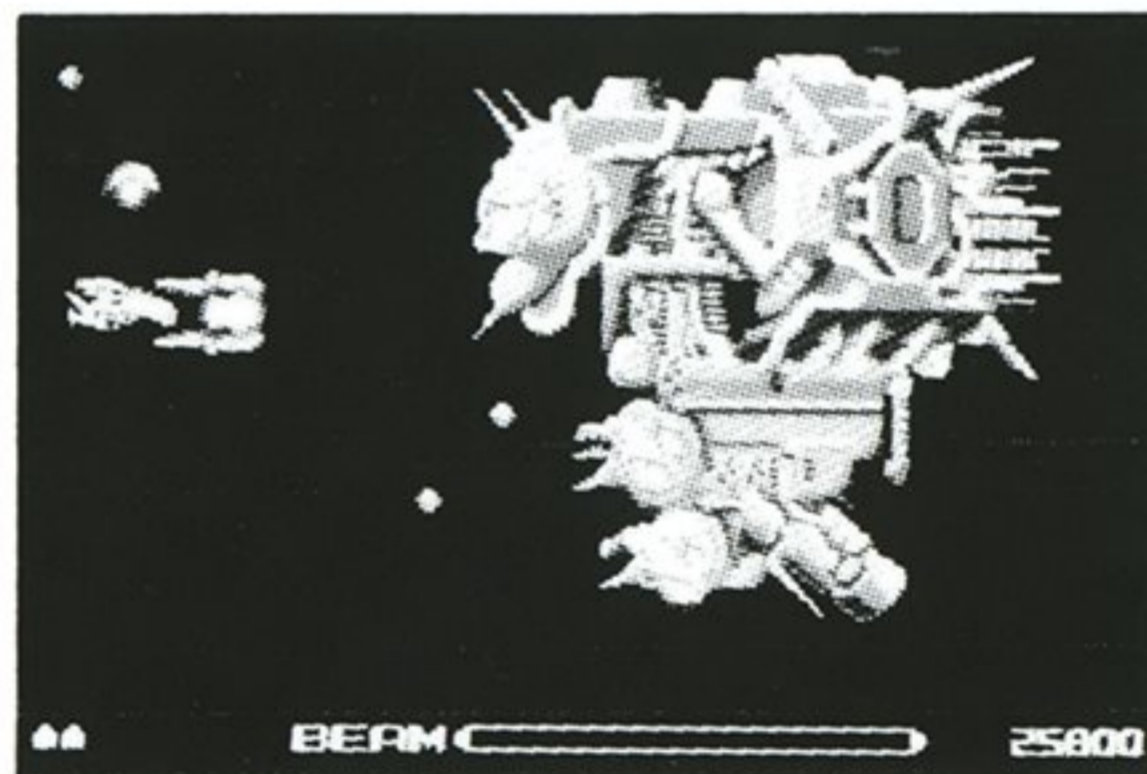
きよだいせんかん 巨大戦艦



1万^{まん}点

多くの砲台で武装している。下から回
り込み、上部中央のピストンを狙え！

コンバイラー



1万5000^{まん}点
合体型の戦艦。分
離したときに現れ
る緑の窓のような
部分が弱点だ。

NEXT MISSION CODE

? ここにパスワ
ードが出る。

STOP PROGRESS THE BYDO EMPIRE
YOU MUST GO AGAIN

続編は6月3日に発売！腕をみかいて待っててくれ！

5～8ステージを舞台にする、R-TYPE IIは、
6月3日に発売予定(予価4900円)。R-TYPE Iを
クリアすると、R-TYPE IIのパスワードが表示さ
れるので、しっかりメモしておこう。

※セレクト+ランボタンで、パスワード入力画面が出ます
が、これはR-TYPE IIクリア時に出るパスワード入力用。
R-TYPE Iクリア時のパスワードは入れても無効です。



HUDSON GROUP
HUDSON SOFT®

本 社 〒062 札幌市豊平区平岸3条5丁目1番18号ハドソンビル TEL.011-841-4622
東京支社 〒162 東京都新宿区市谷田町3丁目1番1号ハドソンビル TEL.03-260-4622
営 業 所 札幌, 東北, 名古屋, 大阪, 福岡