

HE
system

PC Engine

Vol.17

©1989 HUDSON SOFT
©Kadokawa Shoten
©ダイナミック企画

闘魂

すさのおうでんせつ

伝説



HUDSON GROUP
HUDSON SOFT®

HuCARD

このたびはハドソンのHuCARD、“^{すき}凄^{おうでんせつ}ノ王伝説”をお^か買^あい上げ
ただ^{まこと}き、誠^{まこと}にありがとうございました。
ご^し使^ま用の前^とに、取^{とり}扱^{あつか}い方^か、使^し用^{よう}上^{じょう}の注^{ちゅう}意^い等^{とう}、この「取^{とり}扱^{あつか}い説^{せつ}明^{めい}書^{しよ}」をよ^よくお^お読^よみ^よいた^{ただ}き、正^{ただ}しい使^し用^{よう}法^{ほう}でご^あい^{よう}用^{よう}く^ださ^いい。
な^なお、この「取^{とり}扱^{あつか}い説^{せつ}明^{めい}書^{しよ}」は大^{たい}切^{せつ}に保^ほ管^{かん}して^くだ^さい。

1 精^{せい}密^{みつ}機^き器^きです^{ので}、極^{きょく}端^{たん}な温^{おん}度^ど・湿^{しつ}度^ど条^{じょう}件^{けん}下^か
で^の使^し用^{よう}や保^ほ管^{かん}、お^およ^よび強^{つよ}いショ^{しよ}ック^くを^さ避^さけ
て^くだ^さい。ま^また、カ^かー^どを^む理^りに^お折^まり^ま曲^まげ
た^りも^しな^いで^くだ^さい。



2 端^{たん}子^し部^ぶに^ふ触^ふれ^{たり}、水^{みず}に^ぬら^す等^{など}して^よご^ごさ^な
い^でく^ださ^い。故^こ障^{しょう}の^{げん}因^{いん}と^なり^ます。



3 シ^{しん}ナ^{ナー}、ベ^{べん}ジ^ン等^{など}の^き揮^ひ発^{はつ}油^ゆで^ふか^ない^で
く^ださ^い。

4 テ^てレ^れビ^び画^が面^{めん}か^らは、^はな^なで^きる^だけ^に離^はれ^て (2メ^めー^とル^る程^{ちやう}度^ど) プ^ぷレ^れイ^いし^てく^ださ^い。



5 長^{ちやう}時^じ間^{かん}プ^ぷレ^れイ^いす^る場^{ばう}合^{がい}は、^{けん}健^{けん}康^{こう}の^ため^め、1時^じ
間^{かん}ご^{ごと}に5~10分^{ぶん}の^{しょう}小^{しょう}休^{きゅう}止^しを^とっ^てく^ださ^い。

※リセ^りセ^せツ^つ方^{ほう}法^{ぽう}

ゲ^げー^まム^む中^{ちゆう}に^らん^んボ^ぼタ^たン^んを^おし^しな^がら^せれ^くト^とボ^ぼタ^たン^んを^おし^しと、ゲ^げー^まム^む
を^{さい}し^じよ^うか^らや^りな^おす^こと^がで^きま^す。

HuCARDは^{せん}専^{せん}用^{よう}の^ゲゲ^まム^むカ^かー^どです。

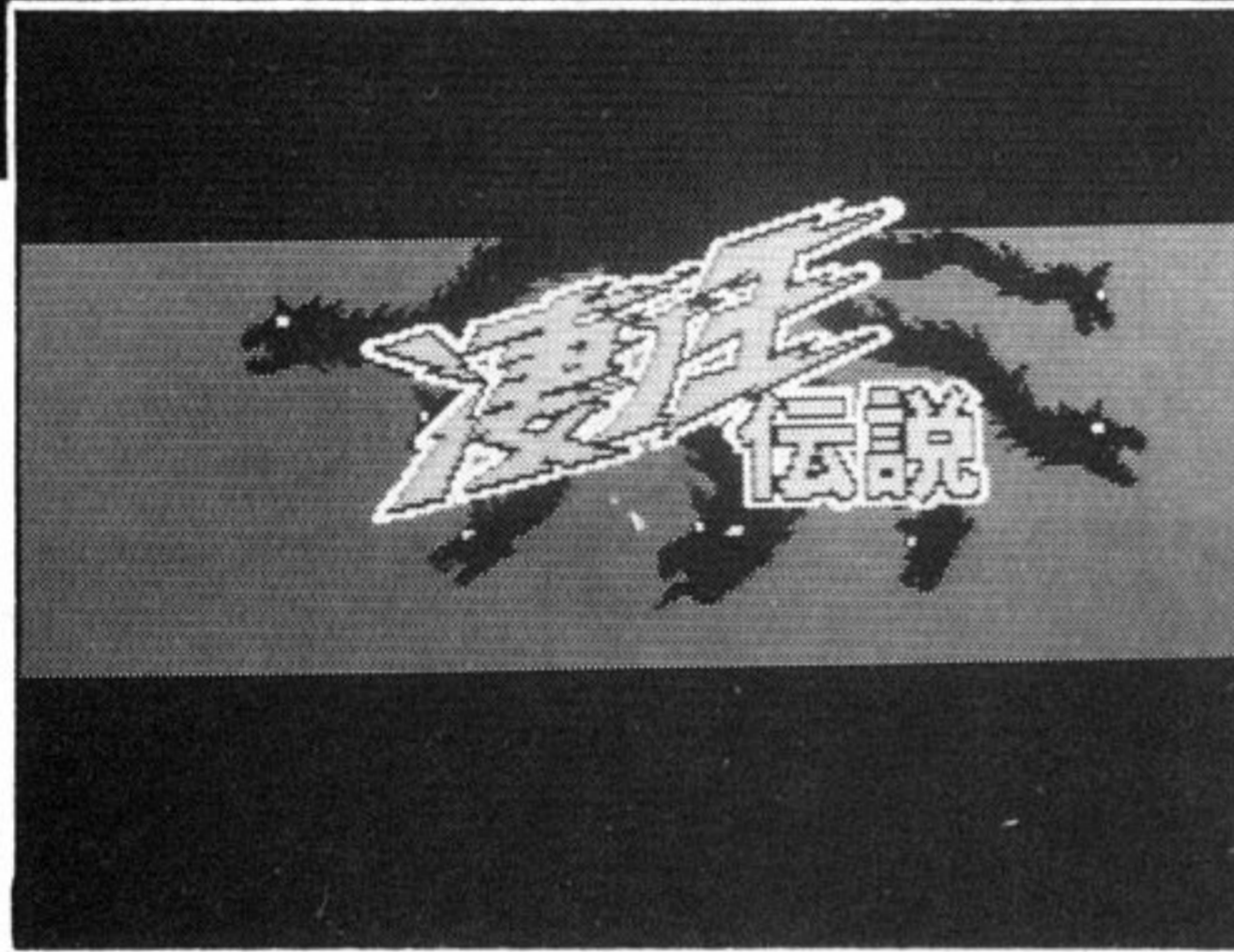
※品質には万全を期していますが、万一製品に当社の責任による不都合がありました場合、新しい製品とお取りかえいたしません。それ以外の責任はご容赦ください。※このソフトを当社に無断で複製すること、及び賃借業に使用することを禁じます。

4メガビットのRPG大作、ついに誕生！

凄王

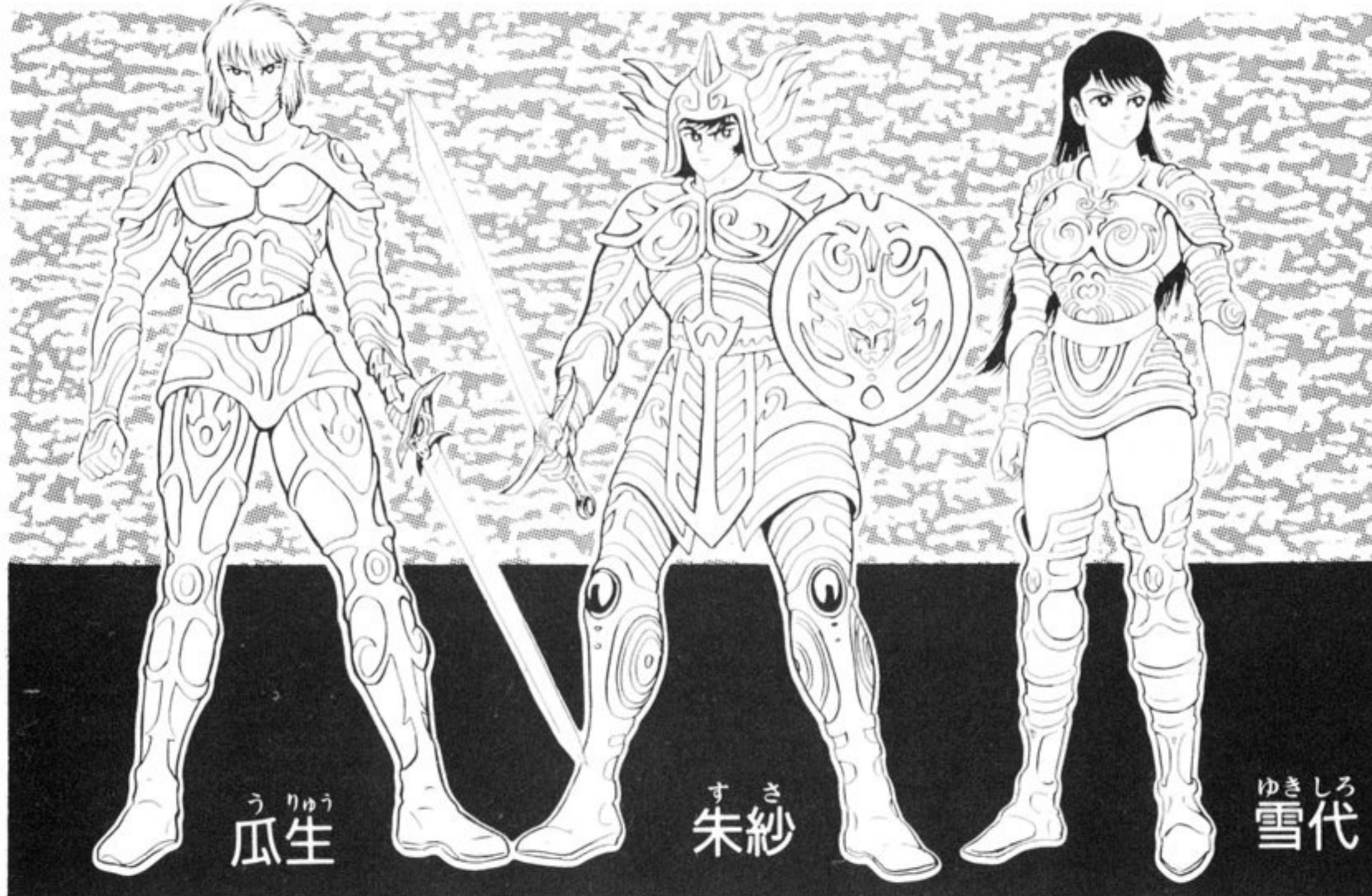
すさのおうでんせつ

伝説



げきが が 劇画をベースに そうだい 壮大なサイキック
RPGワールドが はじ 始まる。

このゲームは ながいごう 永井豪の
「すさ 凄ノ王」をベースにし
たRPGです。 そうだい 壮大な世
界を かい お楽しみください。



すき おうでんせつ だいとくちょう 「凄ノ王伝説」の6大特徴

1

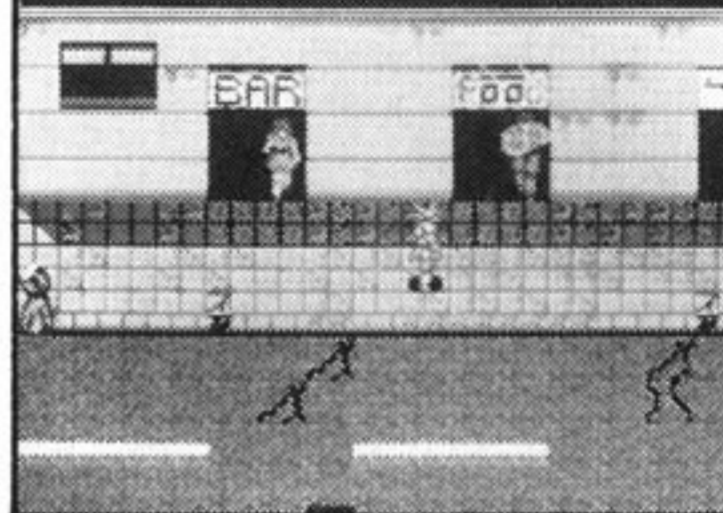
シナリオを重視したRPG!

このゲームでは、シナリオをクリアすることによって、経験値がアップします。また、レベルの最大値はシナリオ上のどのイベントをクリアしたかによって変わるようになっています。

朱紗はレベルが1上がった。
レベル1のキュアがつかえるようになった。
WILのさいたいが8上がった。

入力のコマンド選択方式

話す ESP 盗く 殴る しょうたい



基本操作は、コマンド選択方式で行います。

2

ゲストパーティプレイ方式!

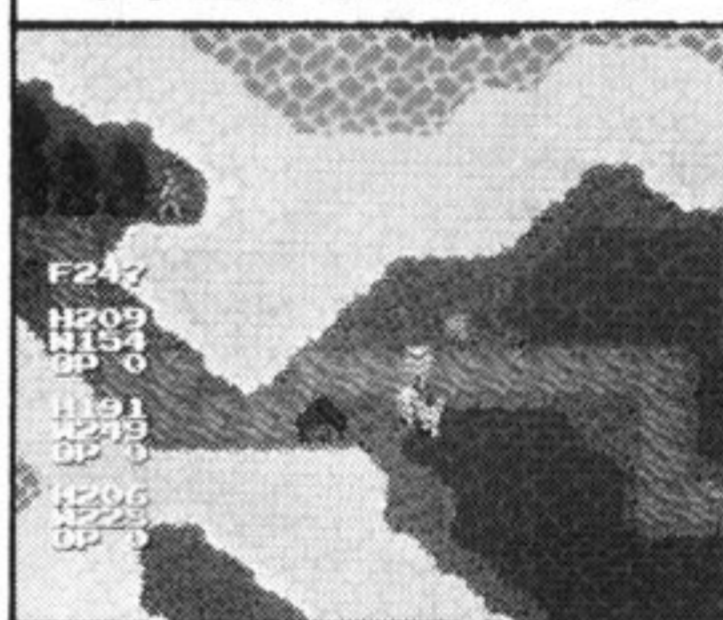
主人公の朱紗以外にも、ゲストキャラがプレイヤーとして登場します。ゲストキャラの多くは、お金で雇うことができます。同時に連れて歩けるのは2人（主人公を含めて3人）までです。

*あんまりきはすまなはが
どうしてもと いうなら
1300GOLDで
なまにおってやるぜ。
▶「やとう」
「やとわない」

GOLD 145



計3人でパーティプレイ



最大2人まで連れて歩くことができる。

3

朝・昼・晩…時間の概念が新登場!

ゲームでは、朝・昼・夕・夜と時間が変化します。時間帯によっては登場する人物が変わったり、メッセージが変化したり、また、トラップの内容が変わったりといったこともあります。

F245
H209
M154
OP 0
H191
M249
OP 0
H206
M228
OP 0

時間がたつと食料が減る

しゃくりょうが つきた。



時間が経過すると、食料も少しずつ減っていく。

4

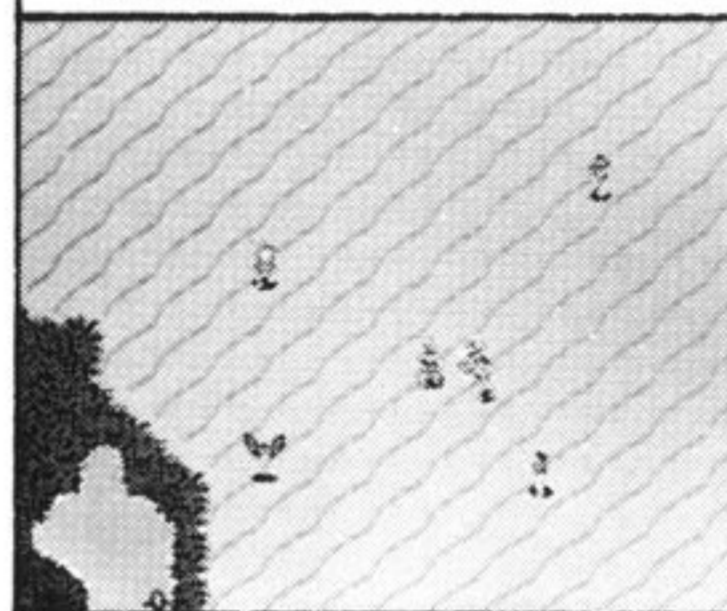
アクション要素をとり入れたフィールド画面！



メインマップ上には、敵がうごめいていて、敵と出会うと戦闘モードに突入します。

もし、戦闘したくないと思ったら、敵を避けながら、マップ上を移動してください。

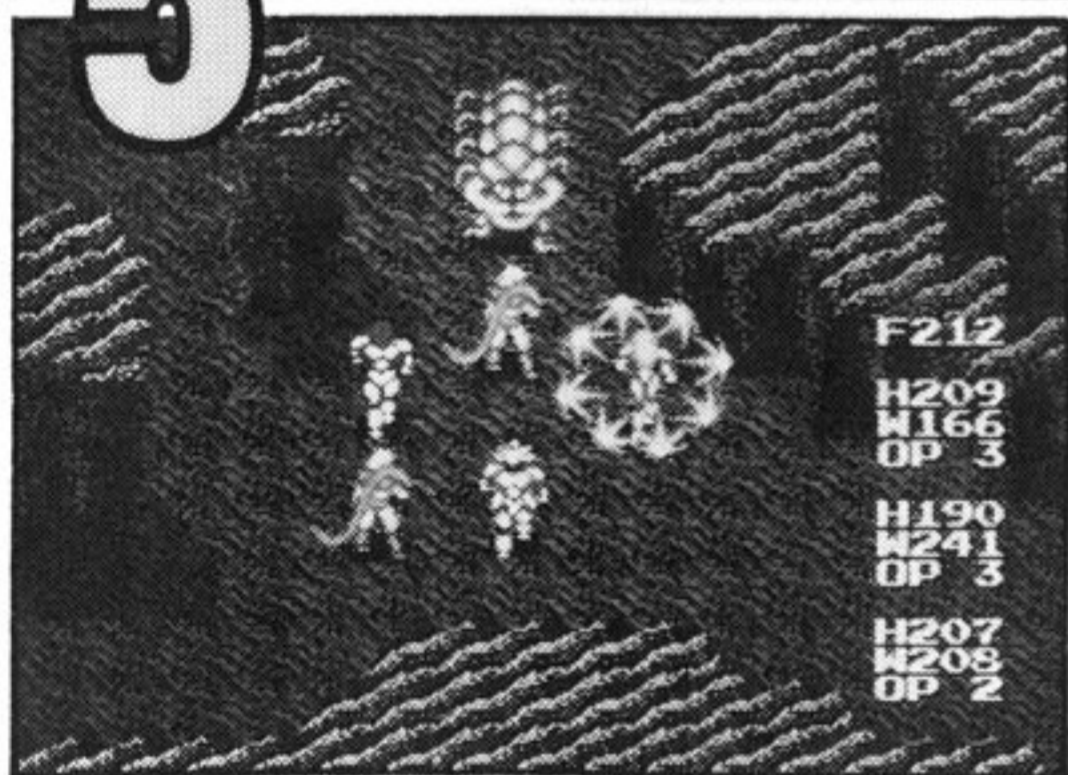
敵から逃げることも可能



素早い方向キー操作で、敵から逃げることも可能。

5

シミュレーション的な戦闘モード！



戦闘方式は単なるコマンド入力ではなく、シミュレーションの要素も入っています。

どんな攻撃方法をとるかは、敵との距離などによっても変わってきます。

ターン数を考えてプレイ！



一度の戦闘で何度か攻撃することもできる。

6

豊富なアニメーション処理！



オープニングシーンを始めとして、ゲーム中のさまざまな場所にアニメーション処理がほどこしてあります。謎解きを楽しむと同時に、これらのアニメーションも存分に楽しんでください。

「^{すさ}凄ノ^{おうでんせつ}王伝説」^{せかい}その世界

^{みずか}自らの分身、^{ぶんしん}三匹の^{びき}凄ノ王^{すさ}を倒すため、^{おう}朱紗^{たお}は旅立つ——。

^{くさ}腐り切ったこの世に^よ絶望した^{ぜつぼう}瓜生麗^{うりゅうれい}は、
^{げんだいぶんめい}現代文明を^{はかい}破壊し、^{ちようのうりよく}超能力で^{ばんじん}一般人を^{しはい}支配
^{あた}する新しい^{しゃかい}社会を^{ゆめみ}夢見ていた。

^{かれ}彼は、^{せんざいてき}潜在的な^{ちようのうりよく}超能力を^ひ秘めた^{しょうねん}少年、^す朱
^{さしんご}紗真悟を利用することを^{おも}思いつき、その^{ちよう}超
^{のうりよく}能力を^よ呼び出すため、^だ少女^{しょうじょ}雪代^{ゆきしろ}を^{ちか}近づけた。

^{おもわく}思惑どおりに^{はこ}ことは^{すさ}運び、^{おそ}朱紗はその^{おそ}恐
^{ちようのうりよく}るべき^{はつき}超能力を^{すさ}発揮。朱紗の^{せいしん}精神は^{ぼくはつ}爆発し、
^{いか}その怒りは^ま魔の^{けしん}化身、^{そら}空、^{やま}山、^{うみ}海、^{びき}三匹の

^{すさ}凄ノ王となり、^{せかい}世界を^{はかい}破壊。その^{すさ}凄まじい
^{はかい}破壊ぶりは、^{うりゅう}もはや^{のぞ}瓜生が^{だんかい}望んでいた^{だんかい}段階
^こをはるかに^こ越えるものであった。

^{かぎ}限りない^{はかい}破壊の^{すえ}末、^{びき}三匹の^{すさ}凄ノ王^{おう}は^{すがた}姿を
^け消し、^{とき}時が^{なが}流れた……。

^{すさしんご}朱紗真悟は^あ荒れ果てた^ち地で^{めざ}目覚めた。そ
^{うりゅう}こには、^{ゆきしろ}瓜生も^{みずか}雪代も^{せいしん}いない。自らの^{せいしん}精神
^とから^{はな}解き放たれた^{ぶんしん}分身である^{びき}三匹の^{すさ}凄ノ王
^{たお}を倒すため、^{いま}今また、^{すさ}朱紗^{たびだ}は旅立つ——。

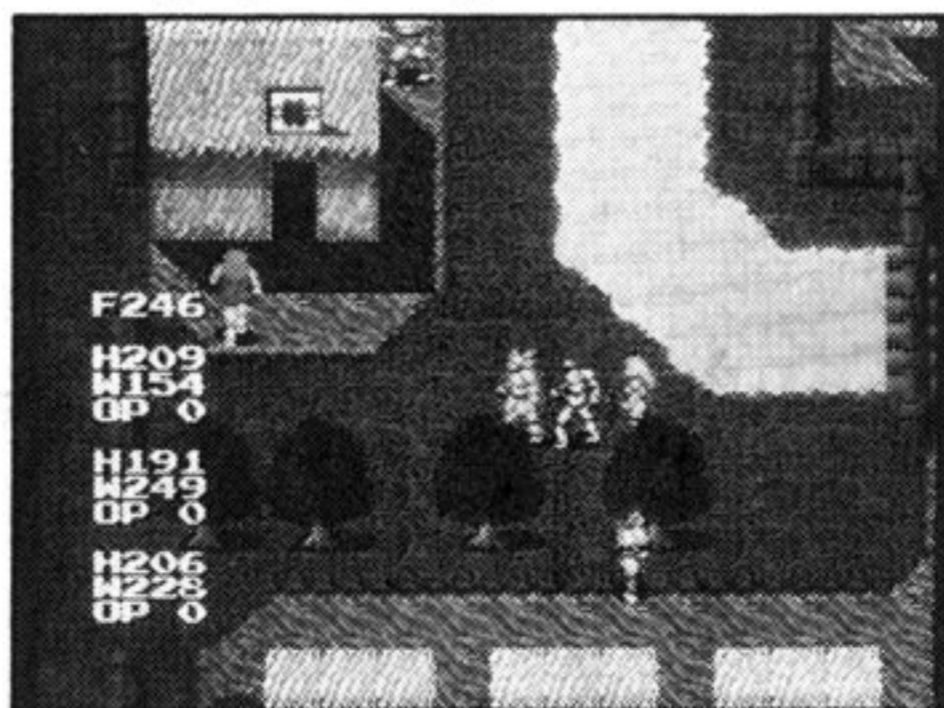
マップについて

^{みぎ}右のページに示したのは、「^{しめ}凄ノ^{すさ}王伝説」
^{おうでんせつ}の世界マップです。

マップ上にはいくつかの^{しょうがいぶつ}障害物
^{うみ}があり、^{やま}海・^{がけ}山・^{つうこうふかのう}崖は^{かのう}通行不可能。

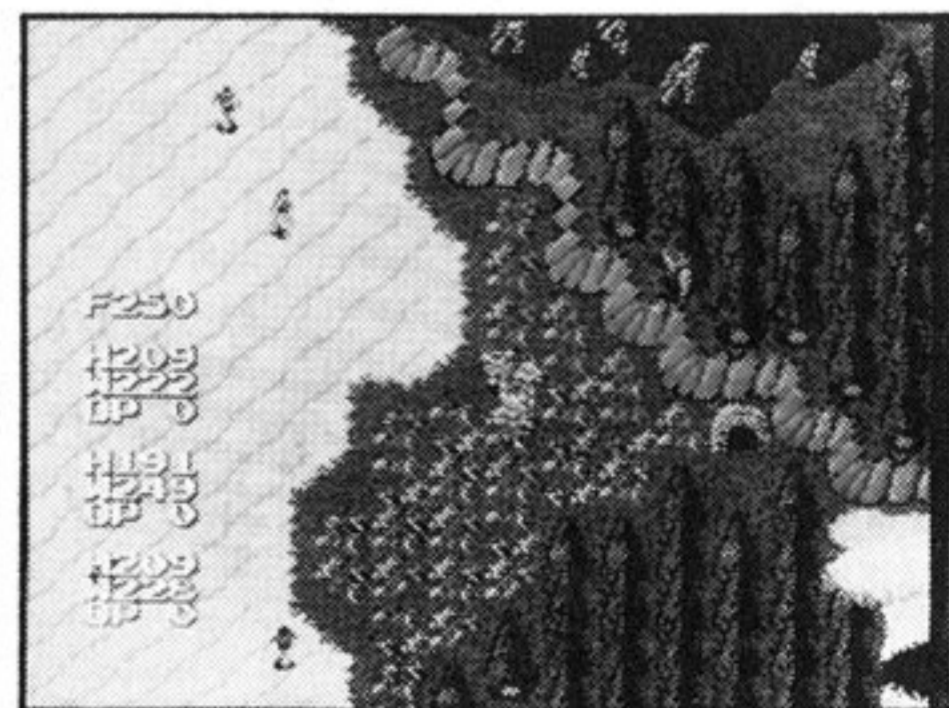
マップ上には、いくつかの^{まち}街・
^{しろ}城・^{ようい}ほこらなどが用意されています。
^{のこ}す。残らず訪ねてください。

●街の中

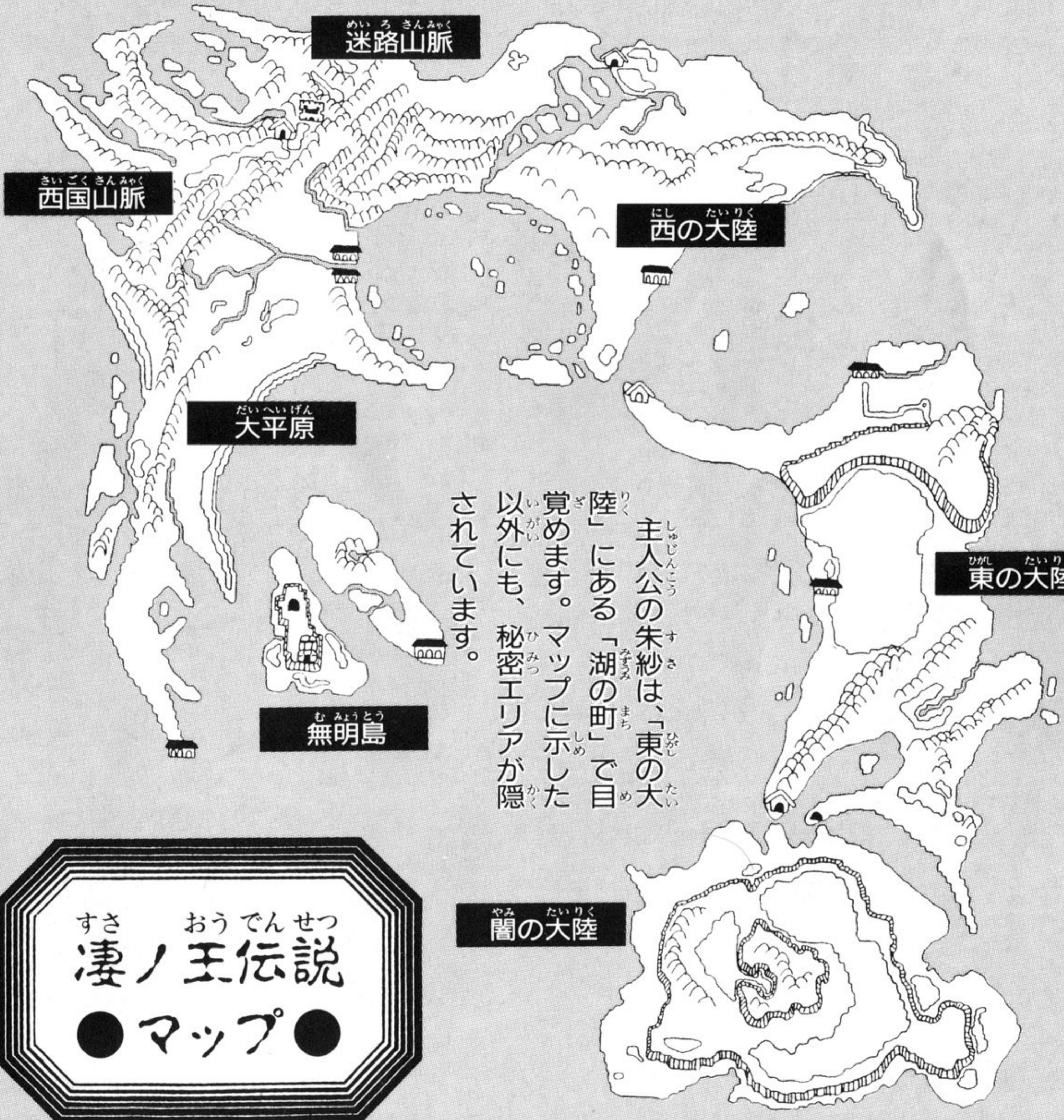


^{まち}街の中には、^{おお}多くの人^{ひと}が
^す住みショップもあります。

●街の外



^{てき}さまざまな敵が^ま待ち受け
^{しょうがいぶつ}ている。障害物もある。



めいろさんみやく
迷路山脈

さいごくさんみやく
西国山脈

にし たいりく
西の大陸

だいへいげん
大平原

ひがし たいりく
東の大陸

むみょうとう
無明島

主人公の朱紗は、「東の大
陸」にある「湖の町」で目
覚めます。マップに示した
以外にも、秘密エリアが隠
されています。

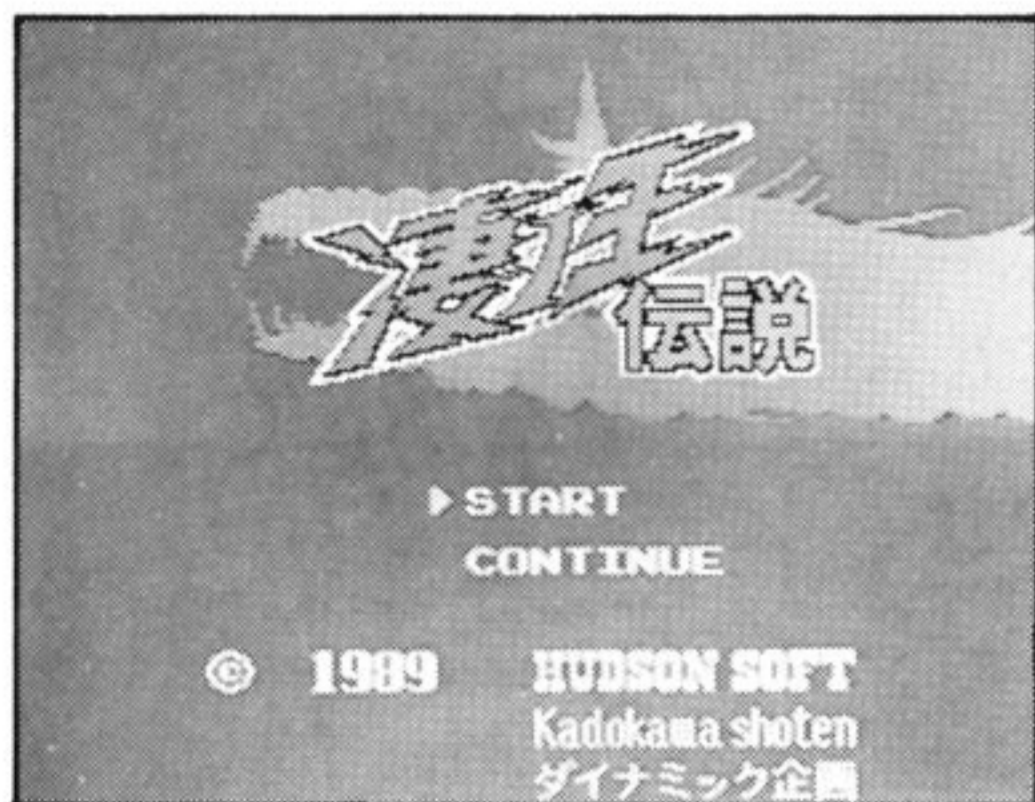
やみ たいりく
闇の大陸

すさ おうでんせつ
凄ノ王伝説
● マップ ●

HOW TO PLAY

アンド

●スタート&コンティニューについて



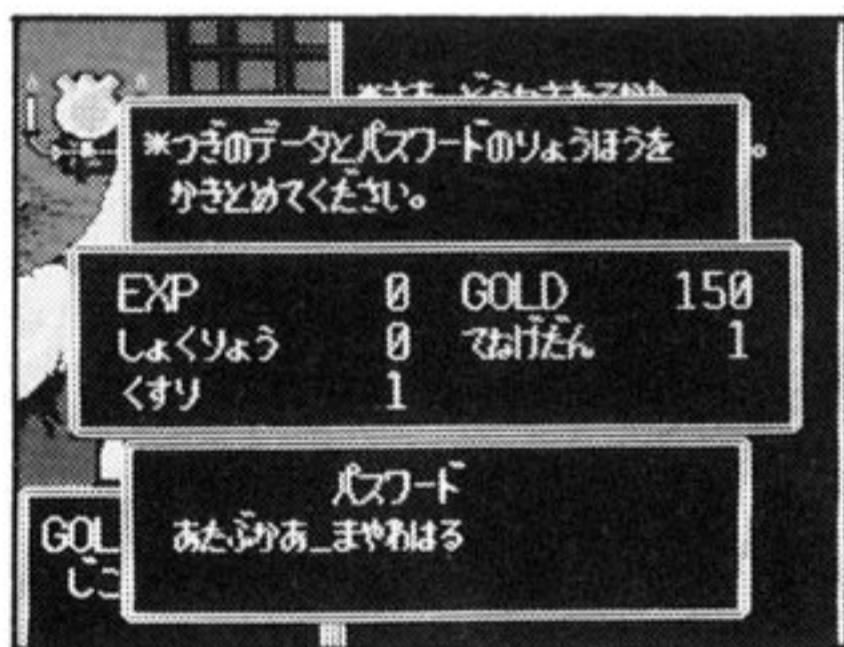
〈START〉を選ぶと
デモが始まるぞ。



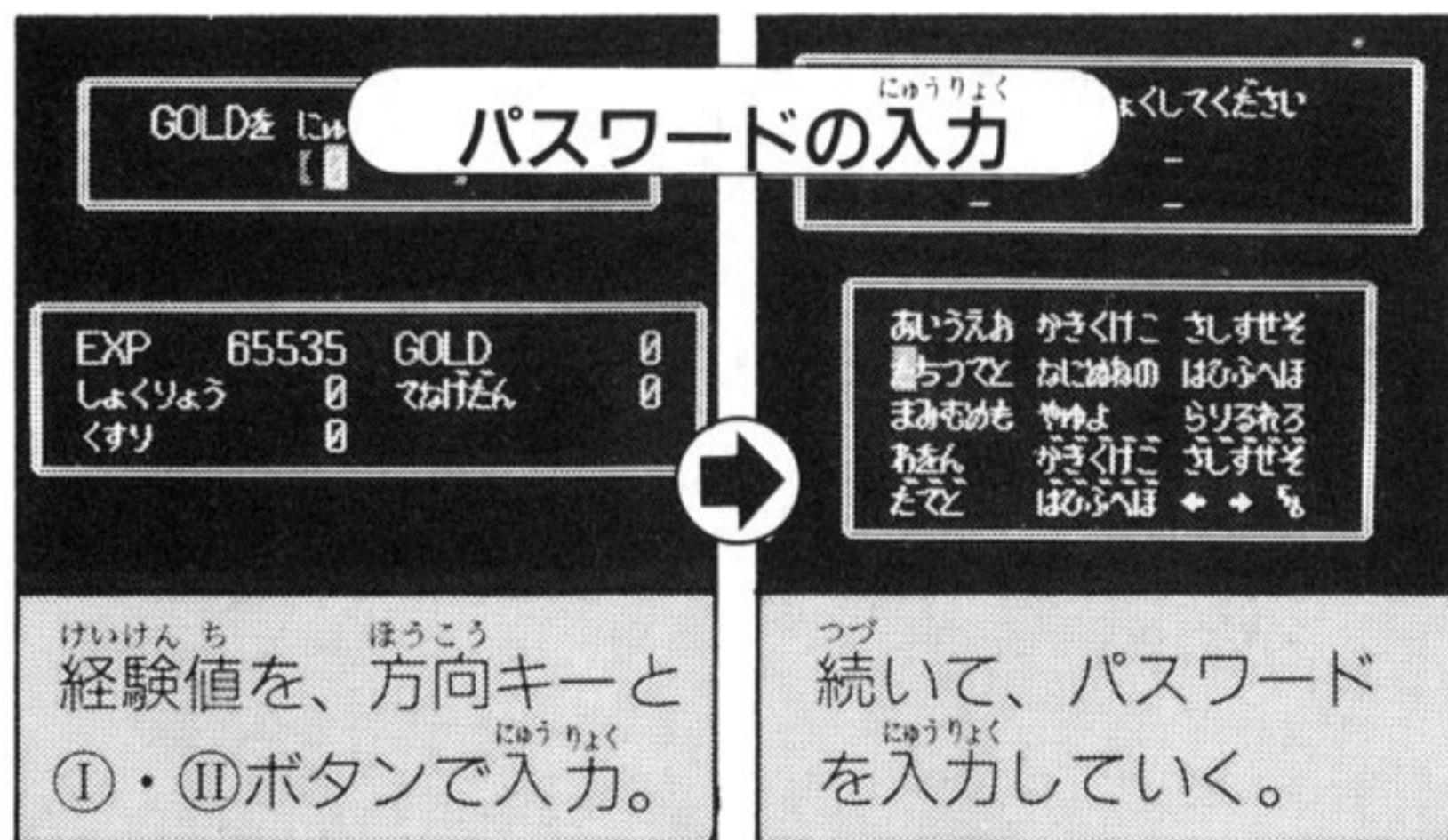
このゲームには〈START〉〈CONTINUE〉
の2種類のモードがあります。

初めてプレイする人は〈START〉を選んでください。デモンストレーション画面の後、ゲームがスタートします。2回目以後は〈CONTINUE〉を選択してください。

●パスワードについて

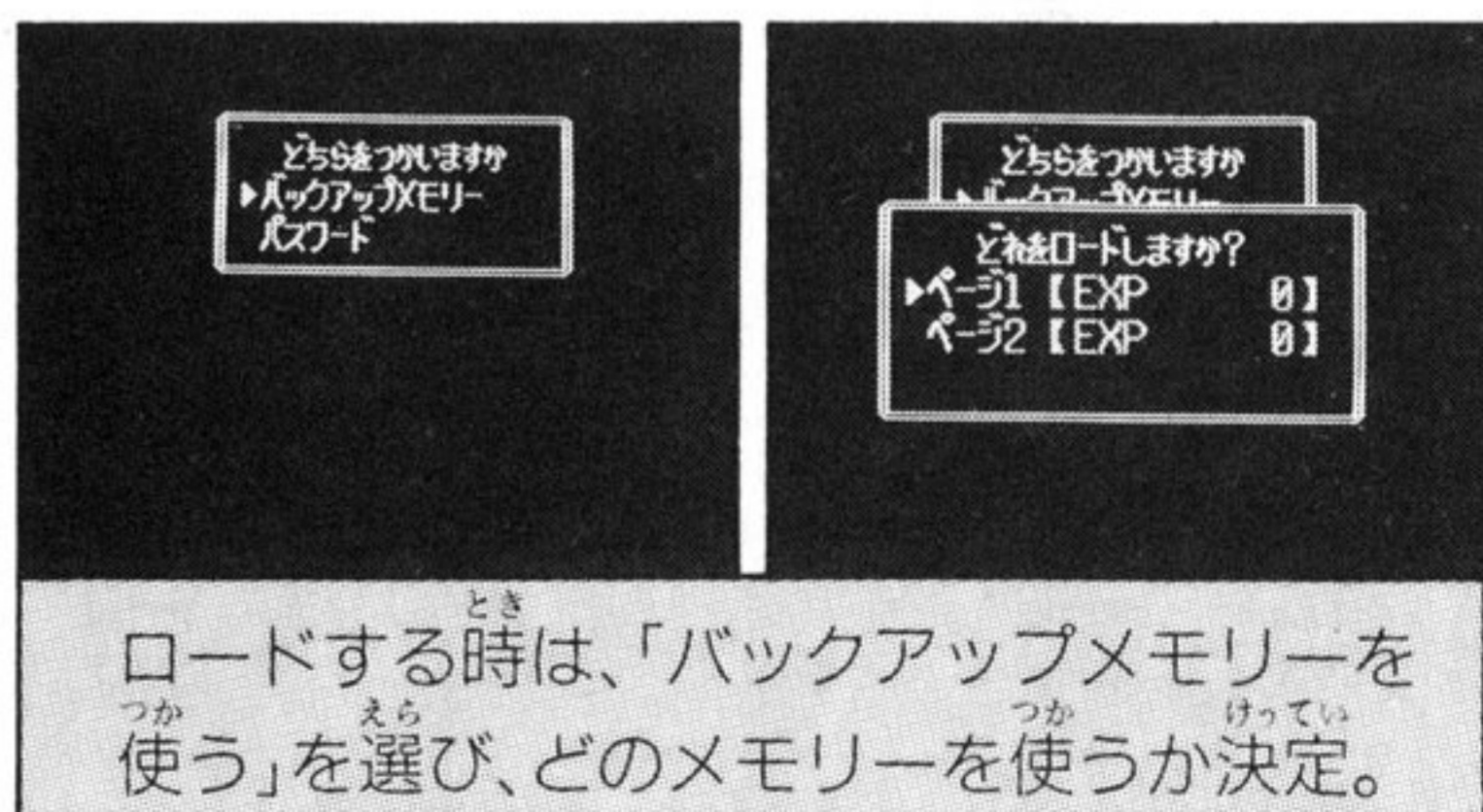
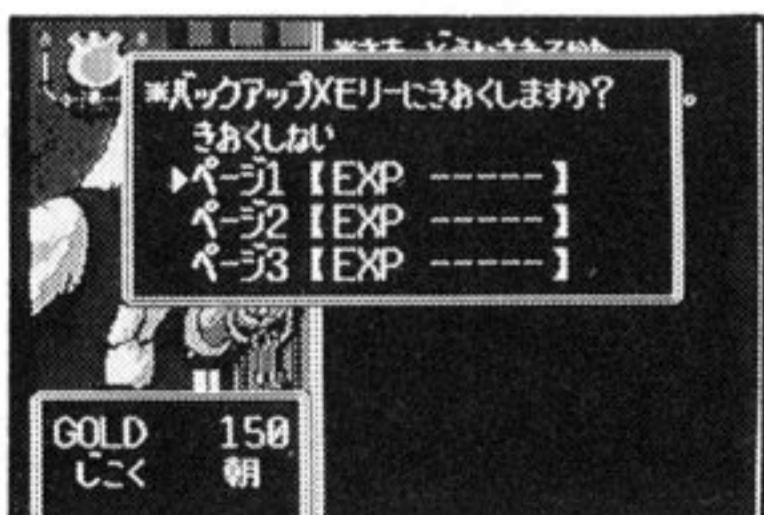


ゲーム中、ホテルに泊まるとパスワードを聞くことができます。その時、パスワードと同時に経験値・所持金なども控えてください。



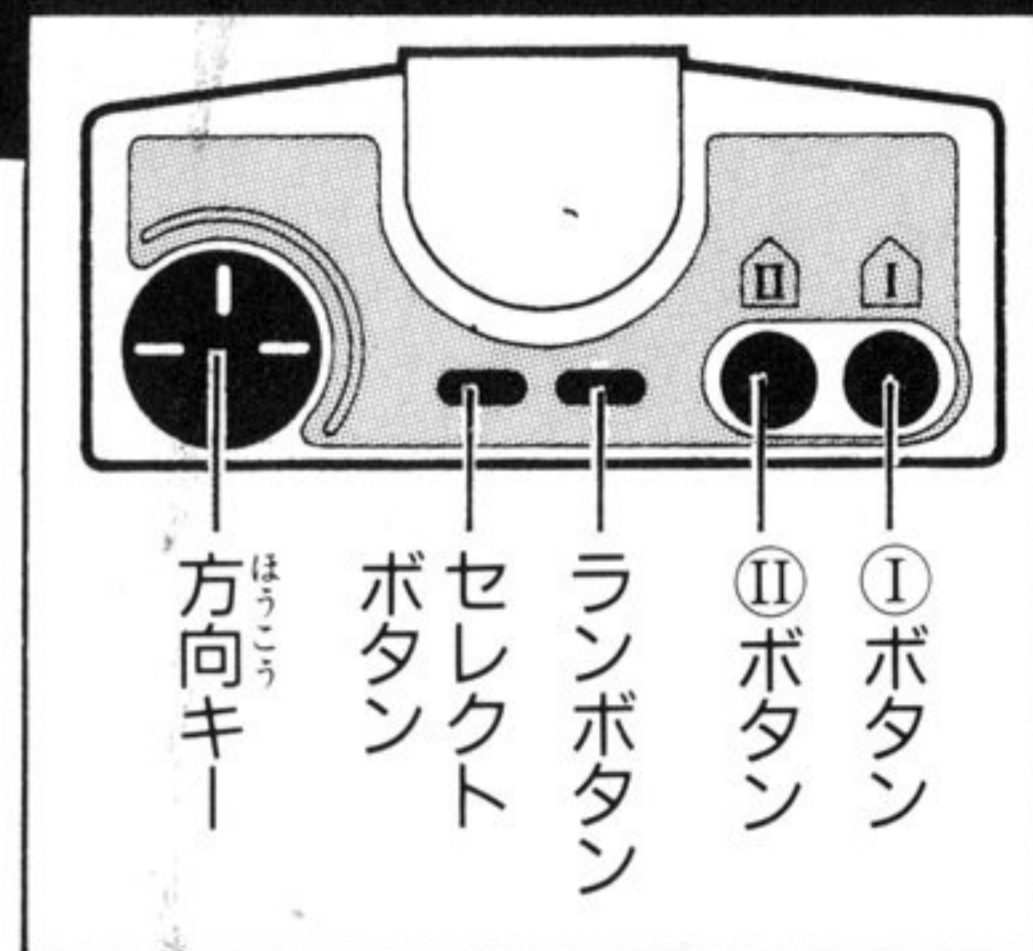
CD-ROM²システムでプレイする場合

CD・ROM²でプレイする場合、インターフェイス内にパスワードをセーブできます(最大3つまでバックアップ可能です)。



●コントロール方法について

プレイヤーのコントロールは、方向キーと、①、②ボタンで行います。コマンドの入力は、方向キーでカーソルを移動し、①ボタンで決定（②ボタンでキャンセル）。マップ上の移動は方向キーで行います。



攻 ▶ESP どうぐ そろび しょうたい ぐす
雪代 HP=209/209 WP=248/252

F224
H209
M174
OP 3

H191
M249
OP 3

H209
M248
OP 3

コマンド入力。ウィンドウ内に表示されるコマンドを順番に選択していこう。

■基本コマンド

- はなす** 接している人と話をする。会話の進行は①ボタンで。
- ESP** ESP (超能力) を使う時に使用します。
- どうぐ** 道具を使う時に (渡したりするのにも有効) 使用。
- せんとう** ダンジョン内で戦闘を開始する時に使用。
- そろび** 武器や防具をつけはずしする時に使用します。
- しょうたい** プレイヤーの状態を確認する時に使用します。
- キャンプ** キャンプをすることで、体力回復ができます。
- たいれつ** パーティ全体の隊列を組み直す時に使用します。

●画面表示について

右写真は3人パーティで移動している時のものです。画面表示の意味は――。

HがHP (ヒットポイント)、WがWIL (ウィル)。OPはオペレーション (現時点での行動可能回数) です。

基本ステータス表示

F205
H207
M78
OP 0

H190
M233
OP 0

H207
M208
OP 0

1人の時は、表示ステータスも当然、1人分になります。

表示位置のスピードと変更

HPひょうじ メッセージのスピードと変更

セレクトボタンを押すと、上のようなコマンドが登場。ステータス表示枠の移動や、メッセージの表示速度の変更をすることができます。

HOW TO PLAY

●プレイヤーのステータスについて

ゲームには、プレイヤーの状態を表す、8種類の数字が登場します。

それぞれの意味は、右の表の通りです。

特に重要なのは、HP。

これが0になると、「すべては夢の中の出来事」となり、プレイヤーは、過去に戻され、もっとも最近泊まったホテルのベッドの上で目覚めることになります。

HP	ヒットポイント：プレイヤーの生命力を表す。これが大きければ大きいほど、敵からの攻撃に耐えることができる。
WIL	ウィル：超能力ポイント（その時点での精神力の強さ）を表す。超能力を使うと、一定の数だけ減っていく。
EXP	エクスピアランス：プレイヤーの経験値を表す。敵を倒すと増えていく。
LVL	レベル：プレイヤーのレベルを表す。朱紗のレベルの最高値は、シナリオのどの部分までクリアしたかということによって決まってくる。
STR	ストレンクス：力を表す。これが大きいほど、攻撃力が大きくなる。ただし、飛び道具の威力には関係しない。
DEX	デクステラス：素早さを表す。これが大きいほど、戦闘時に先攻を取れる率が高くなる。また敵の攻撃を回避できる率も高くなる。
VIT	バイタリティ：防御力を表す。これが高いほど、敵の攻撃を受けた時のHPの減り方が少なくなる。
MDX	モデュラス：攻撃の命中率を表す。これが高いほど、攻撃の命中率が高くなる。

ステータス画面①

名前	朱紗	瓜生	雪代
HP	209/209	191/191	206/209
WIL	154/252	249/249	228/252
EXP	:65535	GOLD:51451	
しゃくりょう	:245	てねだん:15	くすり:15

プレイヤーのステータスは基本コマンドの「じょうたい」を使用すると確認できます。

まず、左のようなステータス画面が出現します。

ステータス画面②

名前	朱紗	瓜生	雪代
LVL	45/45	43	45
STR	083	154	083
DEX	099	147	198
VIT	085	118	085
MDX	094	090	188

①ボタンをさらに2度押すと、左のようなステータス画面が出ます。装備を着けずして、STRやVITなどを確かめると便利です。

せんとう 戦闘モードについて

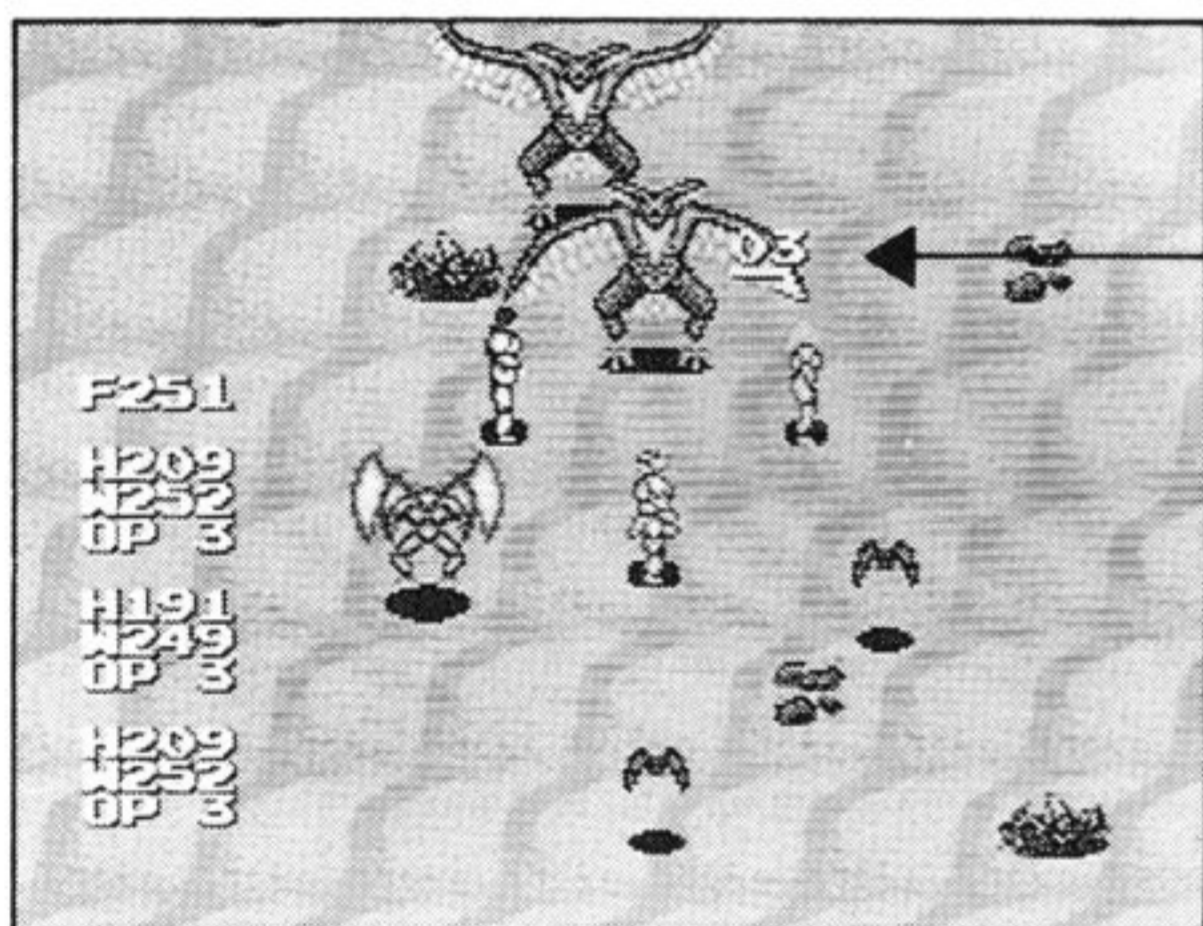


敵と出会うと戦闘モードに入ります。戦闘モード用のコマンドは「攻」「ESP」「どうぐ」「そろび」「じょうたい」「パス」の6つ。「攻」は武器による攻撃。「パス」は行動放棄時に使用。



数多くの敵と出会うこともしばしば。

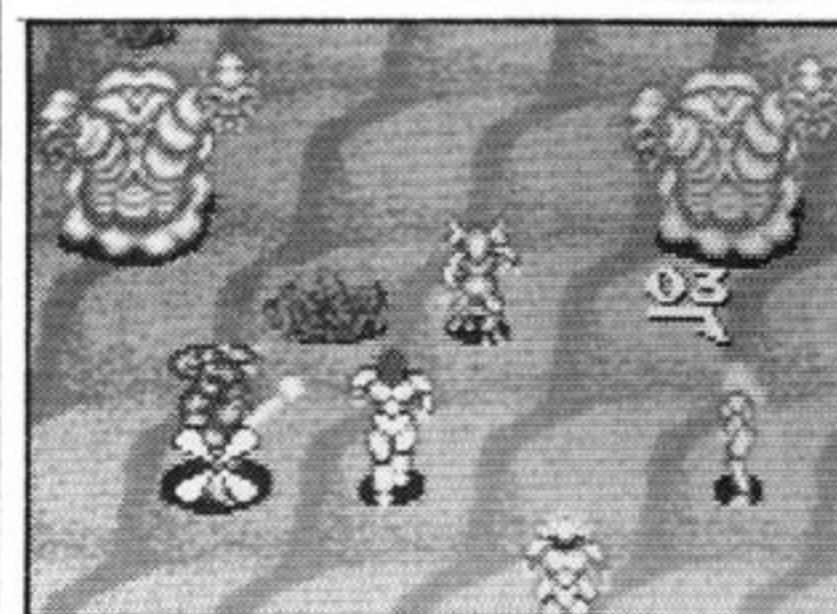
せんとうほうほう ●戦闘方法



キャラのオペレーション

戦闘画面で、プレイヤーの肩口に表示されている数字。これはそのプレイヤーのオペレーションを示したものの。1回のオペレーションで1コマンド分の行動ができる。

移動



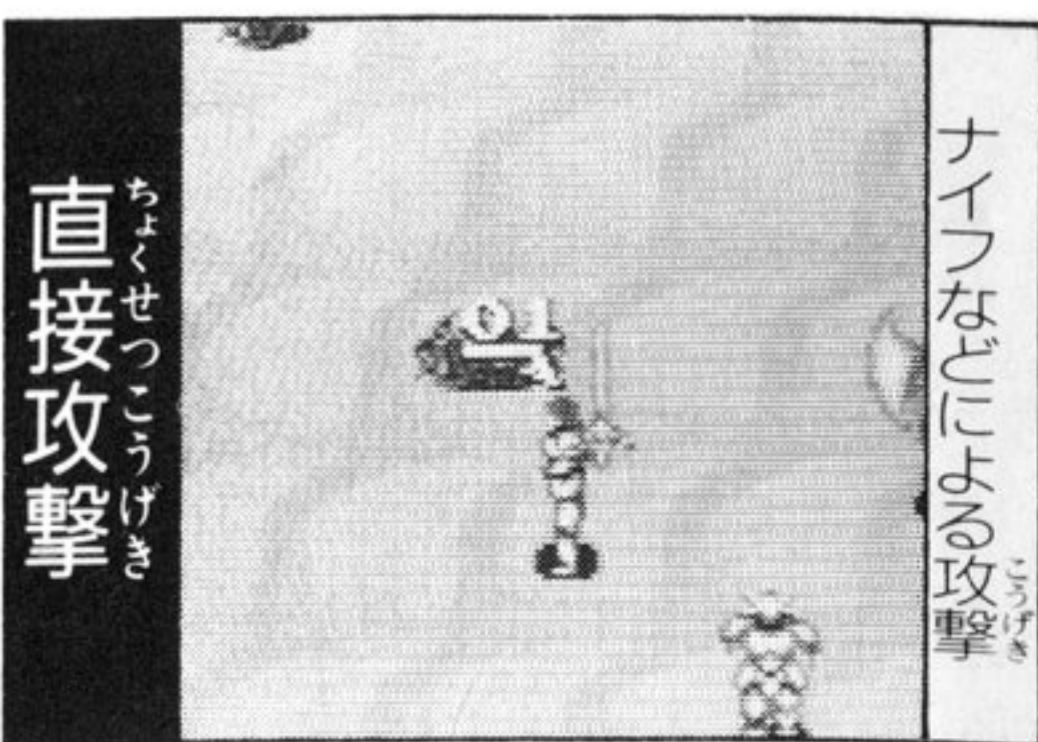
方向キーを押すと移動もOK。1回の移動で2キャラ分動ける。

こうげき しゅるい 攻撃の種類について

武器による攻撃は、間接攻撃と直接攻撃の2種類。これは、その時どんな武器を装備しているかによって決まる。



飛び道具による攻撃だ

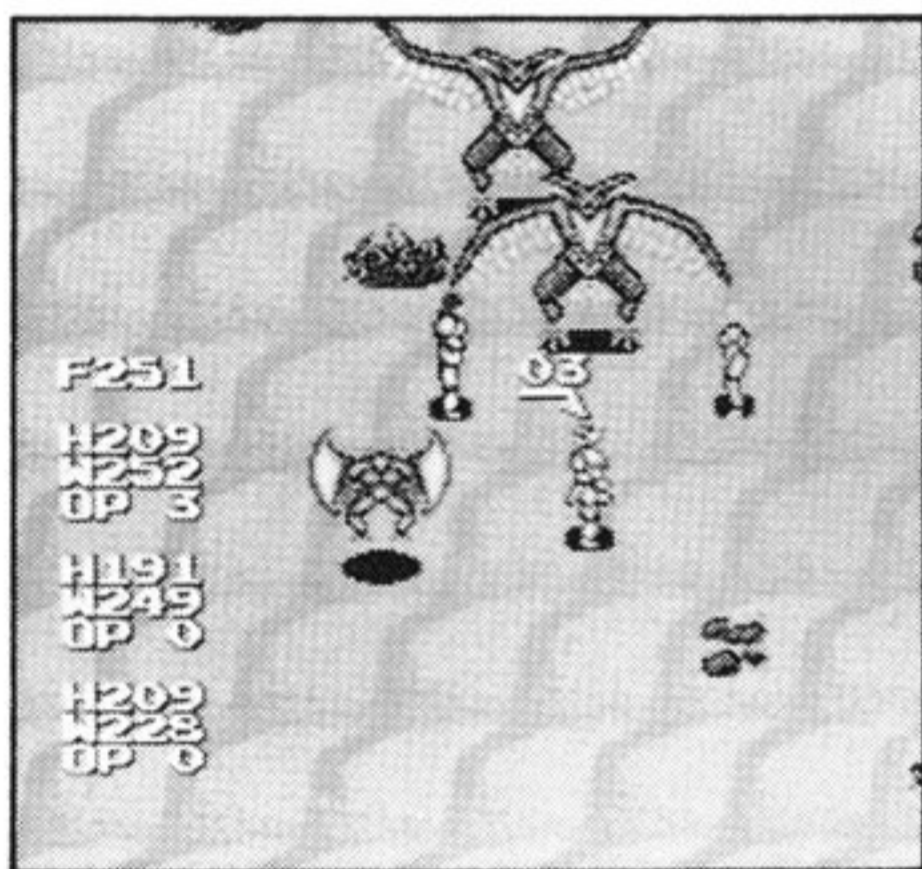


ナイフなどによる攻撃

●上手な戦い方

敵が多かったり、強力な敵を相手にする場合には、よく考えて戦う必要があります。

基本的には、飛び道具やESPで戦う時は、敵と離れている方が有利。多数の敵と戦う時には、なるべく敵を分散させ、一度に多くの敵を相手にしないようにするのがよいでしょう。



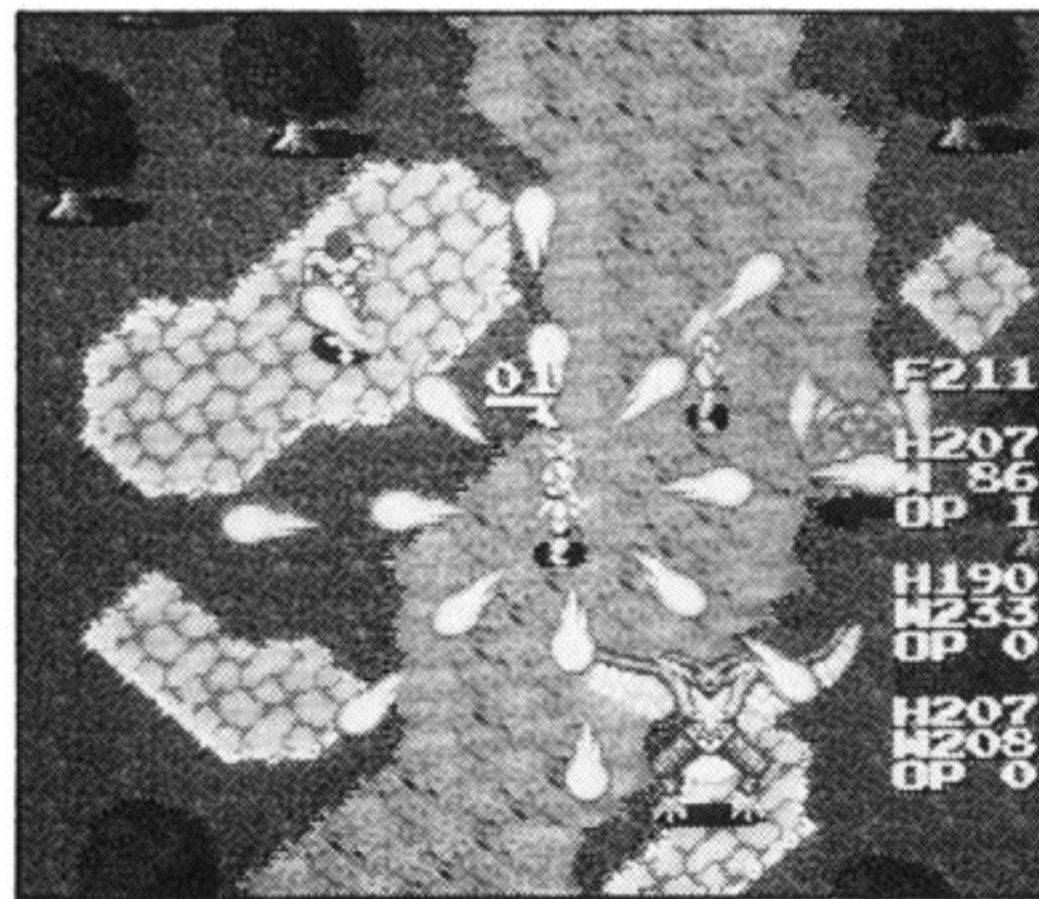
また、プレイヤーのレベルが上がっていろんなESPが使えるようになったら、ESPの使用順を工夫するのも大切です。

戦闘例①



複数の敵が現われた時は、いちばん強い敵から順に攻撃するのがベスト。

戦闘例②



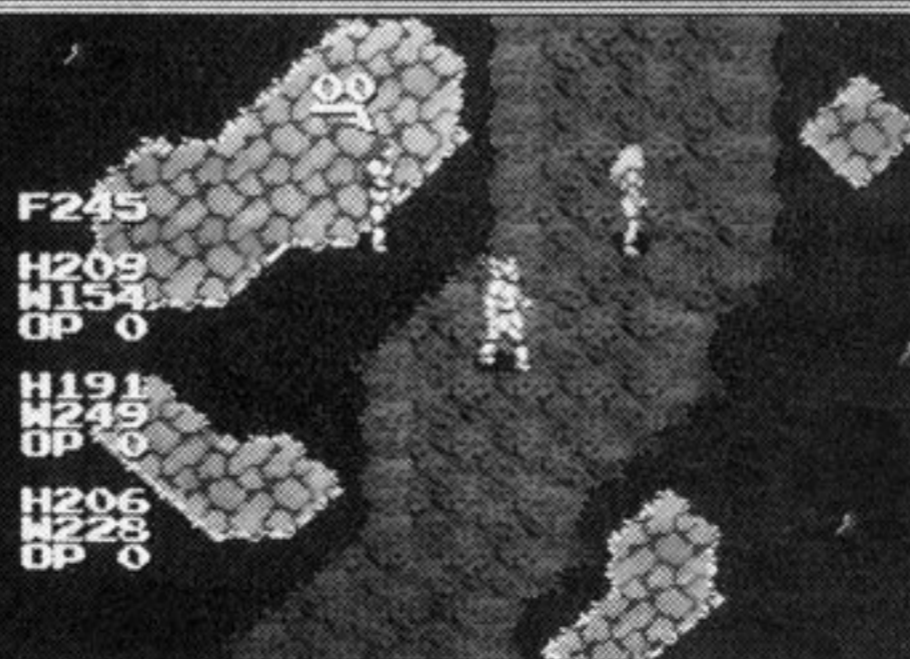
フレアなどを使って、敵全体に平均的にダメージを与えるのも一案。

●『たいれつ』の変更

「キャンプ」中に「たいれつ」コマンドを選択すると、パーティの隊列を変更することができます。

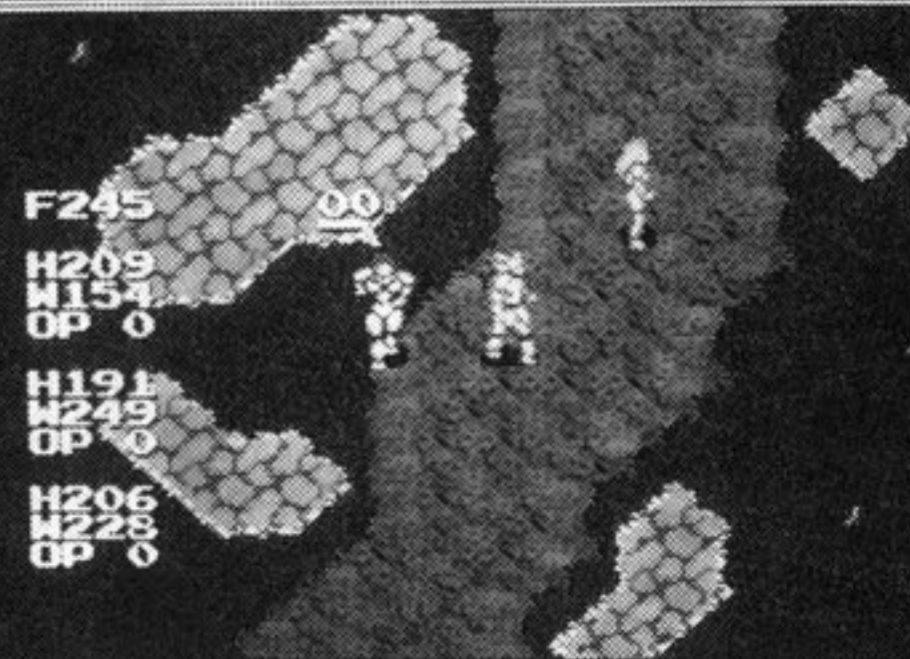
また、「キャンプ」中に「やすむ」コマンドを選択すると、食料が消費され、その分、HPとWILを回復させることもできます。

瓜生飴ちを けつれせよ。



「たいれつ」コマンドを選択して……。

瓜生飴ちを けつれせよ。



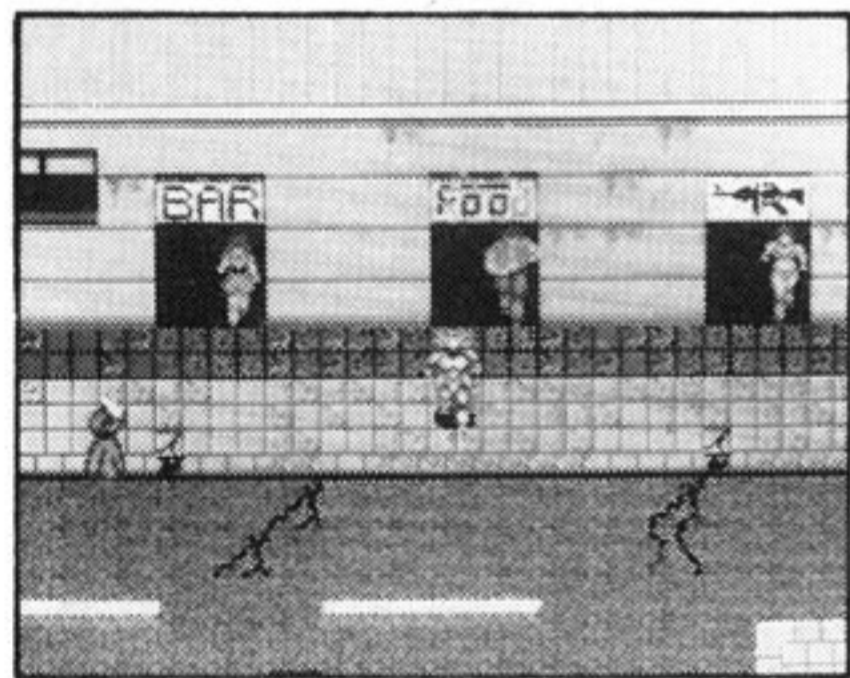
キャラの位置を方向キーと①ボタンで決定する。

アイテム

このゲームには、**数** かず **多く** おお **のアイテム** とうじょう **が登場** とうじょう **します。**

ここでは、そのうち、**お金** かね **で買う** か **ことのでき** だいひょうてき **る代表的な** しょうかい **ものを紹介** しょうかい **しておきます。**

ショップ



町 まち **には数** かず **多く** おお **の人々** ひとびと **が** **いる** **と** **とも** **に、** **いく** **つ** **か** **の** **シ** **ョ** **ッ** **プ** **が** **あ** **り** **ま** **す。**
代 だいひょうてき **表的な** **シ** **ョ** **ッ** **プ** **の** **種** しゅるい **類** **と** **役** やくわり **割** **は** **右** **の** **通** みぎ **り** **で** **す。**

食料



時 じ **間** かん **が** **経** た **つ** **と、** **1** **キ** **レ** **ず** **つ** **減** **っ** **て** **い** **き、** **0** **に** **な** **る** **と** **H** **P** **が** **消** しょう **費** ひ **さ** **れ** **る。**
命 いのち **の** **源** みなもと **。**

手投げ弾



と **お** **遠** とく **く** **に** **離** はな **れた** **敵** てき **に** **約** **100** **ポ** **イ** **ン** **ト** **の** **ダ** **メ** **ー** **ジ** **を** **与** **る** **こ** **と** **が** **で** **き** **る。** **な** **か** **な** **か** **便** べんり **利** **な** **武** ぶ **器** き **。**

薬



使 しょう **用** **し** **た** **プ** **レ** **イ** **ヤ** **ー** **の** **H** **P** **を** **回** かい **復** ふく **す** **こ** **と** **が** **で** **き** **る。**
武 ぶ **器** き **屋** **で** **買** **う** **こ** **と** **が** **で** **き** **る。**

武器



ナ **イ** **フ、** **日** にほん **本** **刀** とう **な** **ど、** **約** **10** **種** **類** **あ** **る。** **S** **T** **R** **が** **大** **き** **い** **キ** **ャ** **ラ** **に** **持** **た** **せ** **る** **と** **効** こう **果** か **的** てき **。**

武器



と **お** **遠** とく **く** **の** **敵** てき **に** **ダ** **メ** **ー** **ジ** **を** **与** **え** **る。** **ボ** **ウ** **ガ** **ン、** **マ** **シ** **ン** **ガ** **ン** **な** **ど、** **全** **部** **で** **約** **25** **種** **類** **あ** **る。**

防具



プ **レ** **イ** **ヤ** **ー** **の** **防** ぼうぎょ **御** **力** **を** **上** **げ** **る** **た** **め** **の** **ア** **イ** **テ** **ム。** **鎧** **、** **盾** **、** **兜** **な** **ど** **さ** **ま** **ざ** **ま** **な** **種** **類** **が** **あ** **る。**

ホテル



と **泊** **ま** **る** **と** **プ** **レ** **イ** **ヤ** **ー** **の** **H** **P、** **W** **I** **L** **が** **最** **大** **値** **ま** **で** **回** **復** **。**
時 じ **間** かん **を** **経** けい **過** か **さ** **せ** **る** **使** しょう **用** **法** **も** **あ** **る。**

食料屋



肉 **を** **売** **っ** **て** **い** **る。** **肉** **は** **最** **大** **255** **キ** **レ** **も** **持** **つ** **こ** **と** **が** **で** **き** **る。**
多 **く** **買** **う** **ほ** **ど** **割** **安** **に** **な** **る。**

武器屋



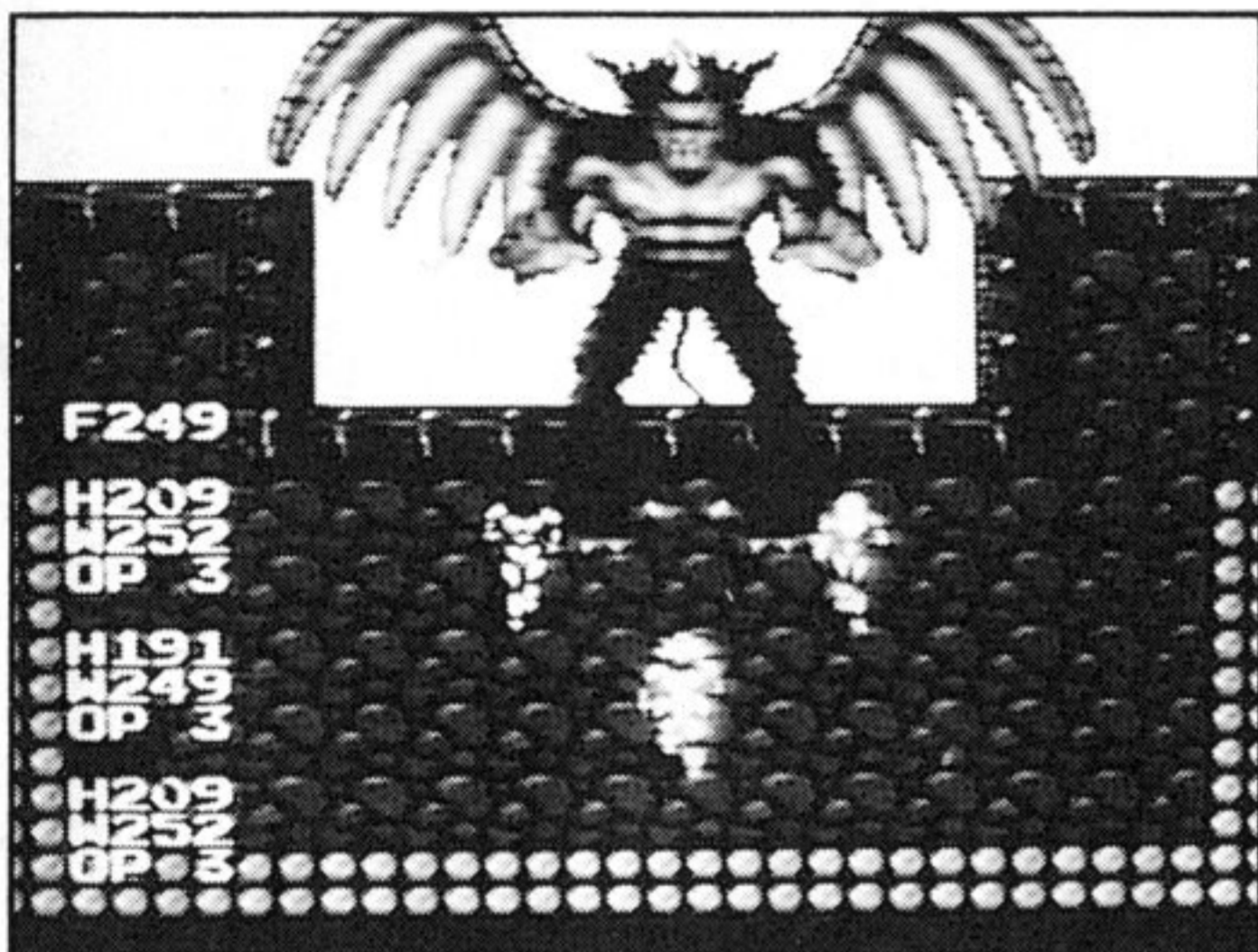
ア **イ** **テ** **ム、** **武** ぶ **器** き **、** **防** ぼうぐ **具** **を** **売** **り** **買** **い** **す** **る** **た** **め** **の** **場** **所** **。** **店** **に** **よ** **っ** **て** **売** **っ** **て** **い** **る** **も** **の** **は** **違** **う。**

バー



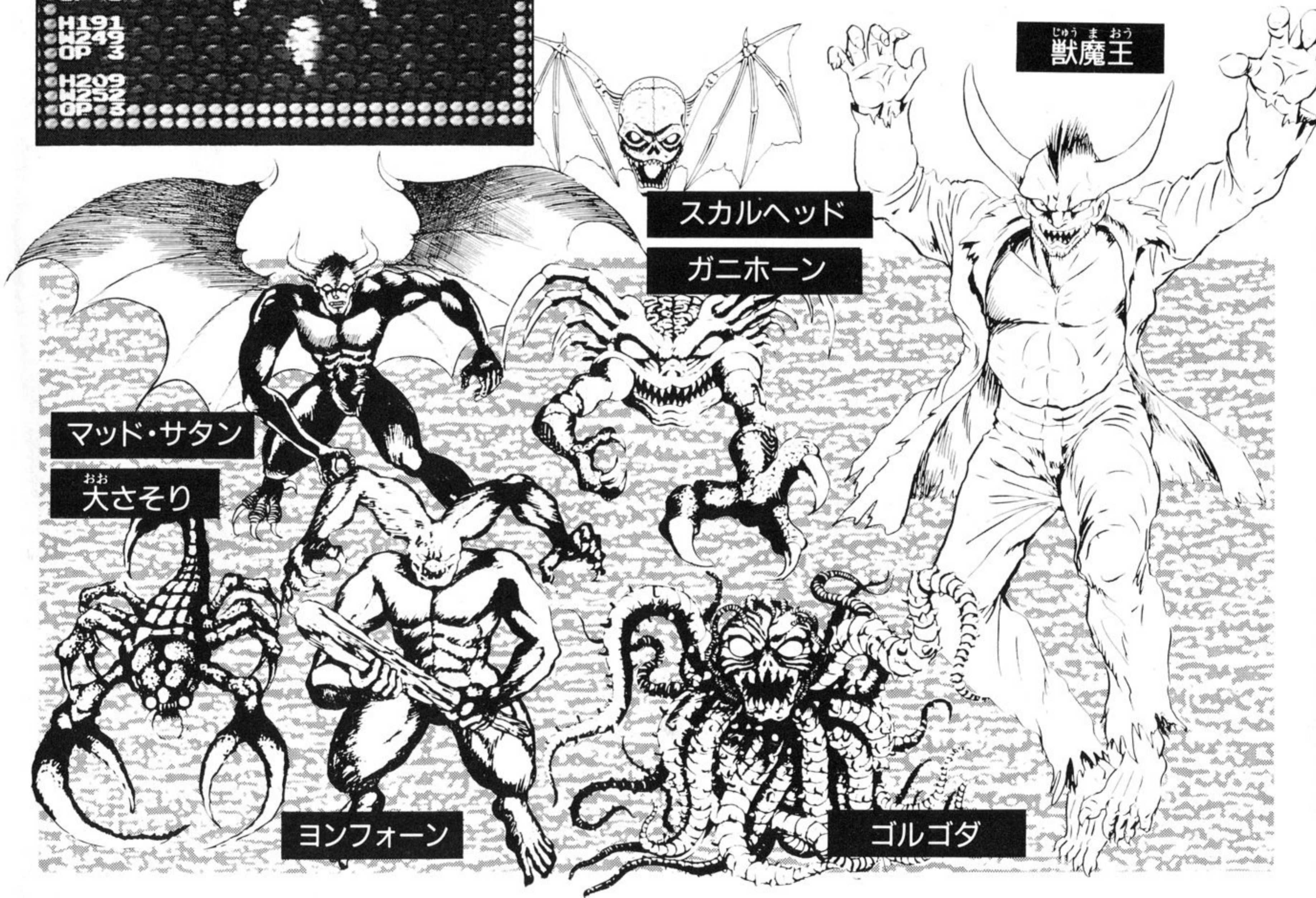
仲 なか **間** **と** **会** **っ** **た** **り、** **情** じょうほう **報** **を** **聞** **く** **た** **め** **の** **場** **所** **。** **な** **に** **か** **と** **お** **金** **が** **か** **か** **る** **所** **だ** **が** **必** **ず** **訪** **ね** **よ** **う。**

てき 敵について



ぶきみ まじゅう つぎつぎしゅつげん
不気味な魔獣たちが次々出現する！

びき すさ おういがい ぶきみ きょうだい てき かずおお
三匹の凄ノ王以外にも、不気味で強大な敵が数多
く出現します。敵の種類は200以上。特徴を考えなが
ら上手な戦い方をしてください。



じゅうまおう
獣魔王

スカルヘッド

ガニホーン

マッド・サタン

おお
大さそり

ヨンフォーン

ゴルゴダ



PC Engine

黒竜王の伝説

SPACE
ADVENTURE

ゴッパ

★スーパーリアルアドベンチャー★

寺沢武一氏の人気SFハードボイルド・コミック。左腕にサイコガンを持つ男、正統派海賊「コブラ」が、遂にCD-ROMに登場!!リアルな画像とダイナミックなサウンドにのせて、スピード感あふれる本格派アドベンチャーゲームが今、始まる!!



左腕にサイコガンを持つ男が帰って来た!!



ピンゴルフ

個性的な3人のプレイヤーから、ひとりを選んでプレイするというプレイキャラ選択方式。クラブを賭けた真剣勝負ヘルマツチなど、パワーあふれる豪快なプレイでナイスショット!!



スパーランドにピンゴルフが続く!!

©1989 HUDSON SOFT ©寺沢武一(集英社JCデラックス)



HUDSON GROUP
HUDSON SOFT®

本社 〒062 札幌市豊平区平岸3条5丁目1番18号 ハドソンビル TEL 011-841-4622
東京支社 〒162 東京都新宿区市谷田町3丁目1番1号 ハドソンビル TEL 03-260-4622
大阪支店 〒542 大阪府中央区東心斎橋1丁目1番10号 大阪料理会館ビル5階 TEL 06-251-4622
営業所 札幌・東北・名古屋・福岡

HuCARD はハドソンの商標です