

**HE**  
system

**CD-ROM<sup>2</sup>**  
SYSTEM  
PC Engine

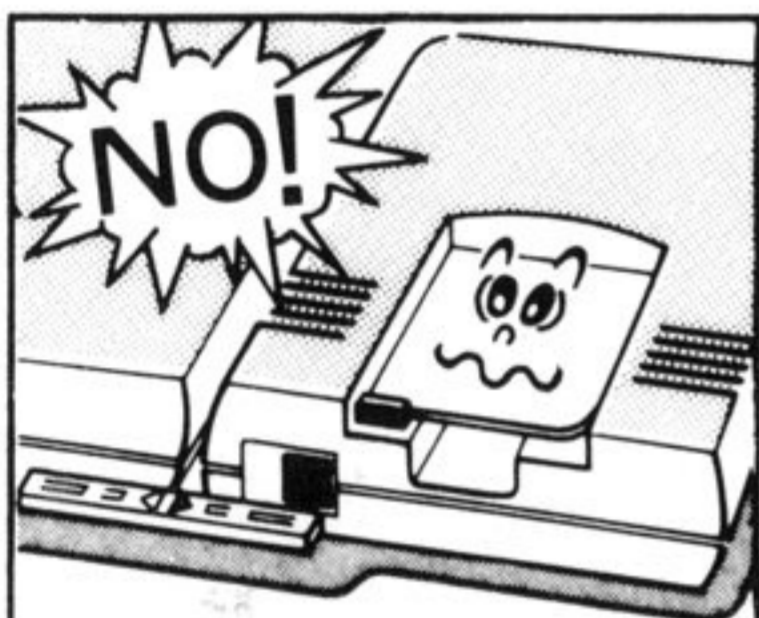


**RAYXANBER II**

このたびは、**DATA WEST**のCD-ROMディスクをお買い上げいただき、誠にありがとうございました。

ご使用の前に、この「取扱説明書」をよくお読みいただき、正しい使用方法でご愛用ください。なお、この「取扱説明書」は、大切に保管してください。

## ●セット時の注意



スイッチを入れたまま、カードを出し入れしない。

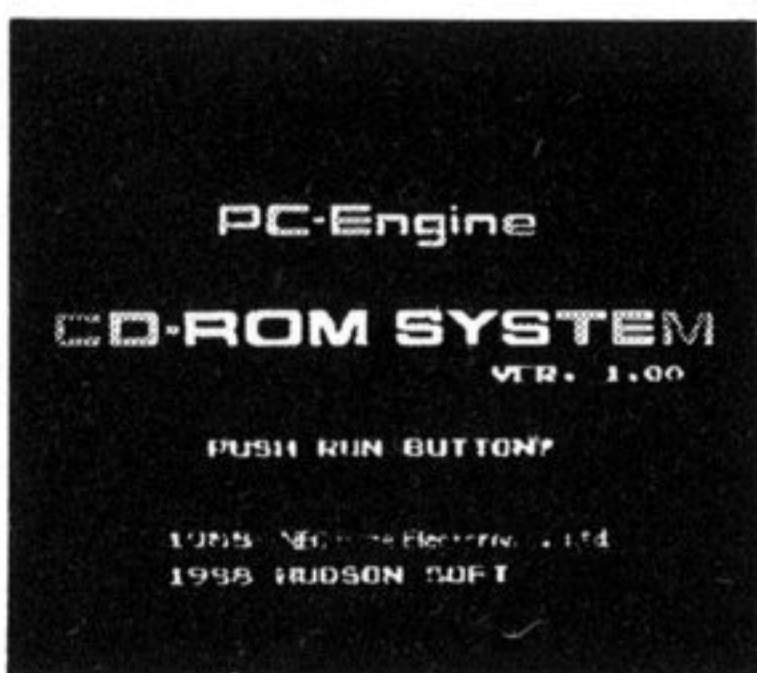
①まずINTERFACE UNITとCD-ROM<sup>2</sup>、PC Engineが正しく接続されているかどうか確認してください。

②CD-ROMディスクを楽しむためには、システムカードが必要です。CD-ROMディスクをCD-ROM<sup>2</sup>に、システムカードをPC Engine本体にしっかり差し込んだのちに、INTERFACE UNIT、PC Engine本体の順にスイッチを入れてください。

③また、PC Engine本体のスイッチを入れたままシステムカードの抜き差しを行うと、PC Engine本体及びINTERFACE UNITの故障の原因になりますので、絶対に行わないでください。

④CD-ROMディスクには、表と裏があります。必ず、レーベル面(ゲームタイトルなどが記されている面)が上になるようにCD-ROM<sup>2</sup>にセッティングしてください。

⑤CD-ROM<sup>2</sup>システムが正常に作動している場合は、左のような画面が最初に表示されます。この画面が表示されない場合は、INTERFACE UNITについている「取扱説明書」を参考にしながら、操作方法にまちがないかどうか確認してください。



CD-ROMディスクは、**CD-ROM<sup>2</sup>SYSTEM**

専用のゲームソフトです。

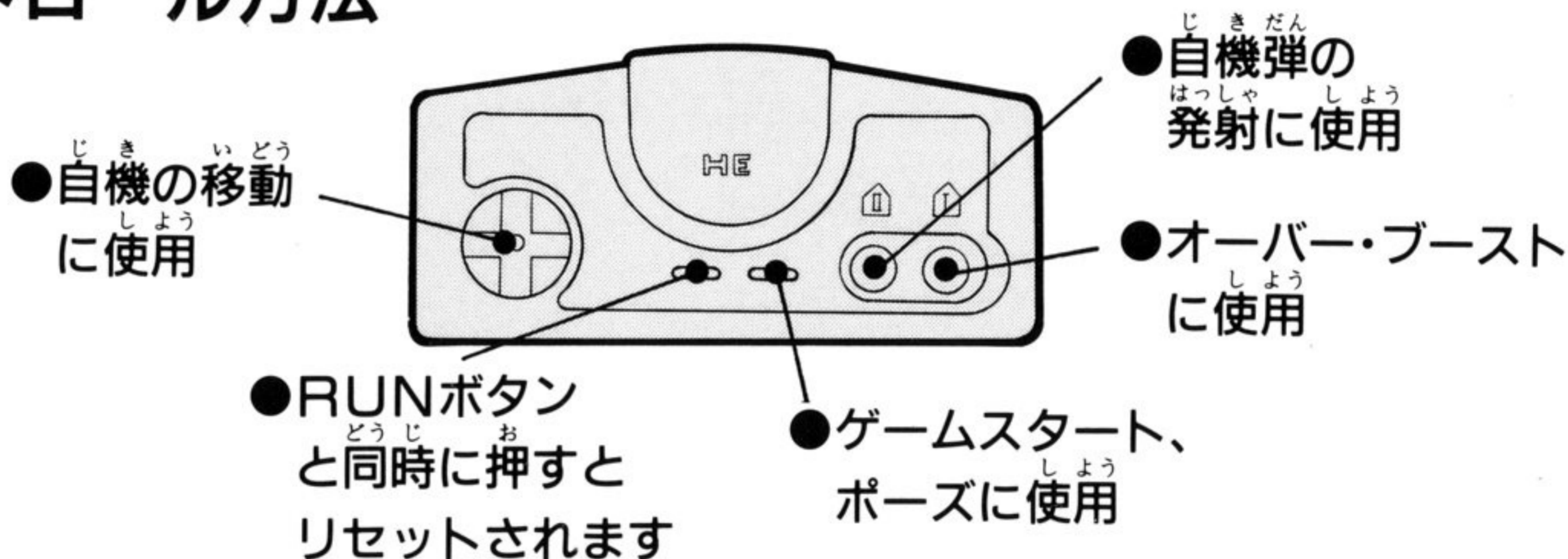
\* CD-ROMディスクは普通のCDプレイヤーでは使用しないでください。コンピューター用のデータがオーディオ機器に悪影響を及ぼす場合があります。

# オペレーション

## ■ゲームスタート

タイトル画面がめんの時にRUNボタンを押すとゲームが始はじまります。なお、このゲームは1人用りようです。

## ■コントロール方法



▶ 方向キー — 自機じきの移動いどうに使用しよう。8方向ほうこうに移動可能いどうかのうです。

▶ I ボタン — オーバー・ブーストしように使用ほうこう。方向キーと組み合くあわせる事ことで、任意にんいの8方向ほうこうに自機じきを加速かそくさせる事ができます。移動距離いどうきよりはボタンを押している時間おで、ある程度ていどまで制御せいぎよできます。

ただし、画面下がめんしたのヒートメーターがレッドゾーンとつにゆうに突入あいだしている間は使用しようできません。(ヒートメーターは自動的じどうてきに回復かいふくします。)

## ▶ II ボタン

自機弾の発射に使用。バックアップ・ユニットを取ると特殊弾を同時に発射する事が可能になります。また、バックアップ・ユニットを装着している場合のみ、特殊弾による特殊攻撃を行う事ができます。特殊攻撃は、一定時間（1秒程度）押し続けたIIボタンを放すことによって行われ、装着しているユニットごとにその効果は違います。（攻撃準備が整うと、画面下のエネルギーゲージが黄色く点灯し知らせてくれます。）

## ▶ RUNボタン

ゲーム中はポーズボタンとして使用。

## ▶ SELECTボタン

RUNボタンと同時に押しおすとリセットされます。

## ■ ステージクリア

このゲームは全6ステージで構成されています。各ステージはステージラストにいるガードデバイスを破壊する事でクリアできます。

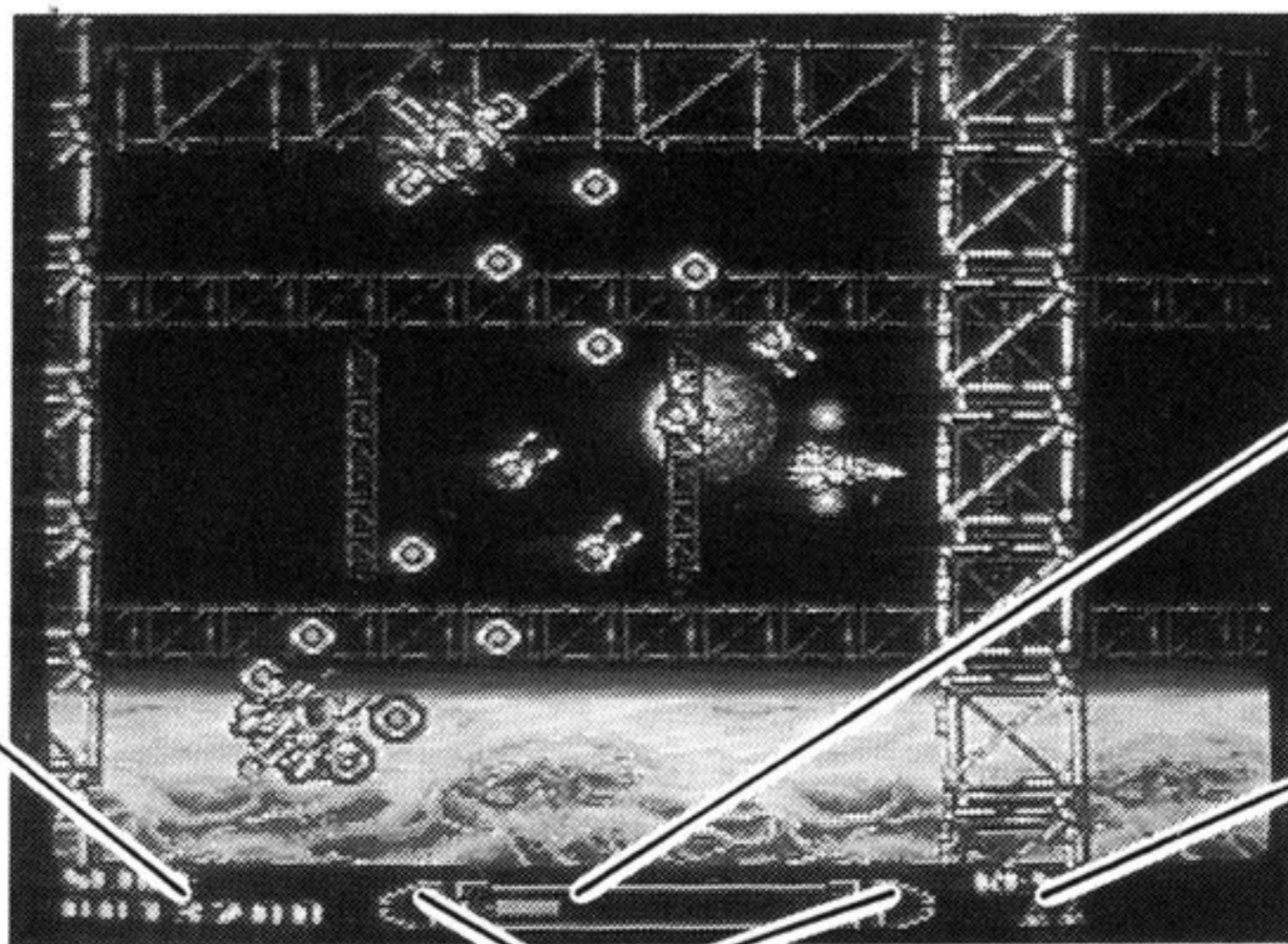
## ■ゲームオーバー

自機は最初3機でスタートし、5万点ごとに1機ずつ増えていきます。  
敵や地形に接触したり、敵の出す弾に当たると自機は破壊されます。  
自機がすべて破壊されるとゲームオーバーになります。

## ■コンティニュー

ゲームオーバー後、画面には「NEW GAME」と「CONTINUE」という文字が表示されます。「CONTINUE」を選ぶと、ゲームオーバーになった面からゲームを再開する事ができます。また、「NEW GAME」を選ぶとタイトル画面に戻ります。

スコア



ヒートメーター

ざんき  
残機

エネルギーゲージ

# パワーアップ

## ■バックアップ・ユニット

自機はバックアップ・ユニットを装着する事により、パワーアップ(1段階のみ)が可能です。ユニットは、自機に似た黒いアタックデバイスが保有しています。

ユニットは出現後、時計回りに上右下左と回転を始めます。特殊弾はバックアップ・ユニットを装着した時に、ユニット本体の向いていた方向に発射されます。

## バックアップ・ユニットによる攻撃方向の選択

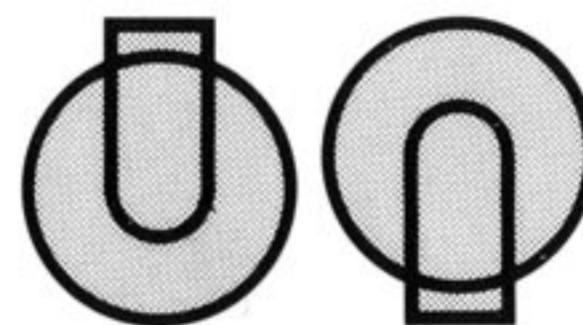
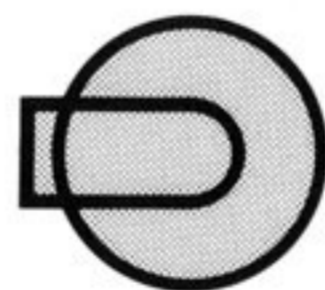
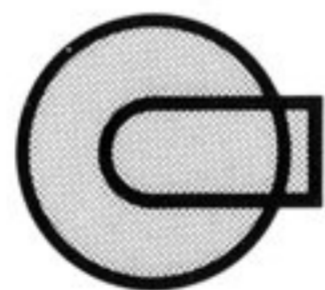
攻撃方向

まえ  
前

うしろ  
後

じょうげ  
上下

ユニットの方向



## ■ユニットの種類しゅるい

バックアップ・ユニットは3種類しゅるいあります。それぞれ違う性質ちが せいしつ もを持っているので、ステージおうに応じて使い分けて下さい。つか わけ くだ( )内はユニットないの色いろです。

### ▶アイスストームあおいろ（青色）

4方向同時に攻撃ほうこうどう じ こうげきできます。特殊攻撃とくしゅこうげきは、自機じ きの周囲8方向に攻撃しゅう い ほうこう こうげき可能なスプレッドストームです。かのう

### ▶ファイアーボールあかいろ（赤色）

敵、障害物等に命中てき しょうがいぶつとう めいちゅうすると爆発ぼくはつし、火球か きゅうを生じます。火球は発生中、敵にダメージか きゅう はっせいちゅう てきを与え続けます。あた つづ特殊攻撃とくしゅこうげきは、敵を自動的に追尾するホーミングボールです。じ どうてき ついび

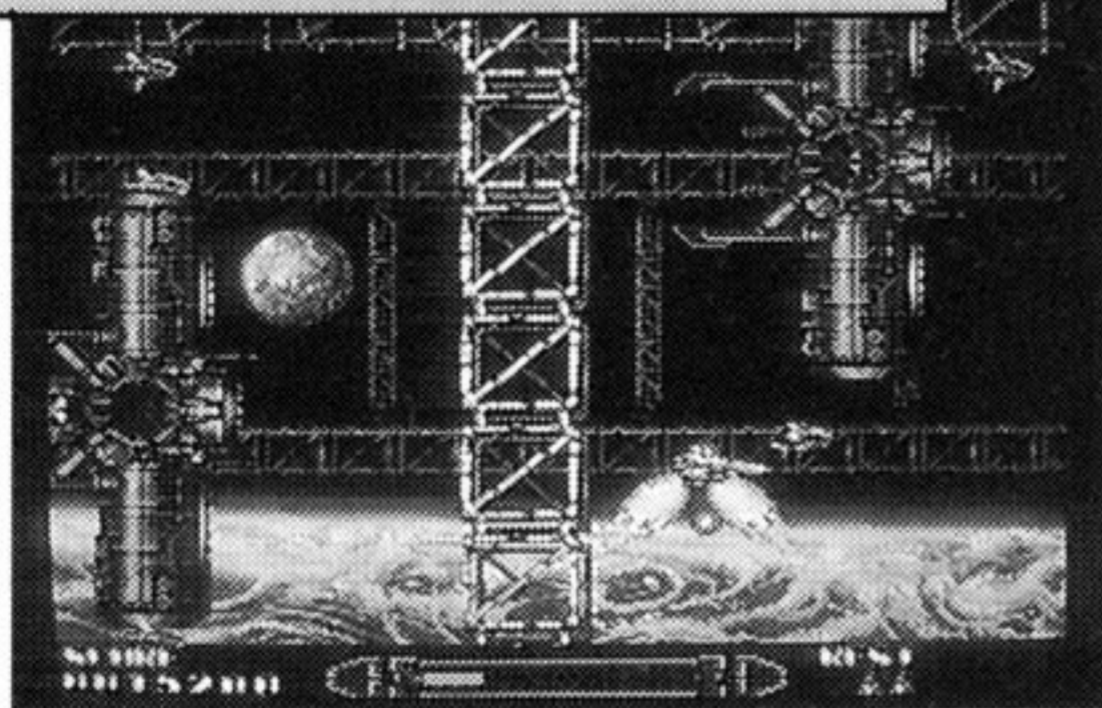
### ▶ライトニングボルトみどりいろ（緑色）

耐久力の低い敵を貫通たいきゅうりよく ひく てき かんつうします。特殊攻撃とくしゅこうげきは、光球こうきゅうが自機じ きの周囲しゅう いを回転するリボルビングボルトです。かいてん

# ステージ

## ステージ1

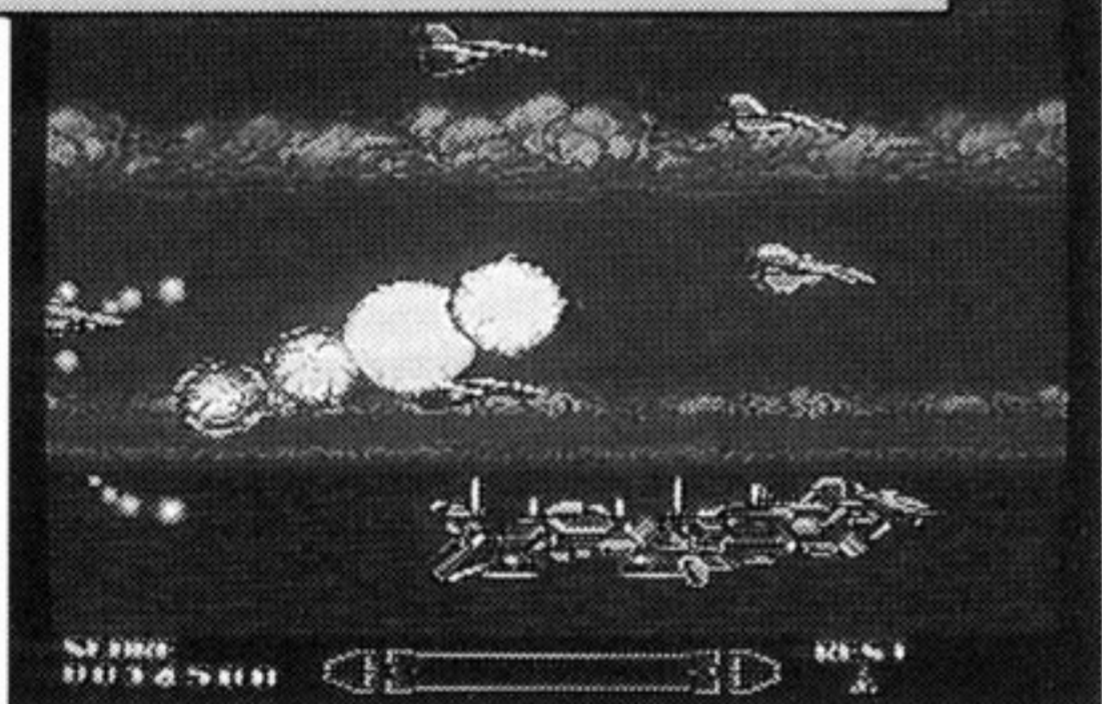
### 「地球衛星軌道」



「ゾウル・エンパイア」はゾウル中枢で  
の最終決戦以前に、地球へ向けて自ら  
を分裂増殖させた機動端末「ガーラ・  
ジ・ドーム」を送り込んでいた。軌  
道ステーションを舞台に戦いは再び始  
まる。ガードデバイスは「ガール・マ  
・ガン」。

## ステージ2

### 「太平洋洋上」



アメリカ大陸を制圧したアタックデバ  
イスは、ユーラシア大陸への侵攻を開  
始した。それを追う「エリミネート・  
スキャナーAd」は遂に洋上で侵攻部  
隊を補捉、迎撃行動に入った。ガード  
デバイスは「ジオタート・ゾム」。

## ステージ3

### 「ギラザドール・ガイ」



ユーラシア大陸東端の列島に上陸。そ  
こで待ち受けていたものは巨大なムカ  
デ状の都市制圧兵器だった。廃虚の中  
にガードデバイス「ギラザドール・ガ  
イ」の起動音が響く。



#### ステージ4 「ち か ねんまくくうどう地下粘膜空洞」

「ギラザドル・ガイ」のニューロ・サーキットからダウンロードした情報じょうほうにより、「ガーラ・ジ・ド  
ーメン」の位置いちが判明はんめい。目標もくひょうは地下ちか30km。地下ちかへ  
の進入しんにゅうをエネルギー吸収きゅうしゅうこうか効果を持つ粘膜も ねんまくが阻む。  
ガードデバイスは「オスラ・ゴド」。

#### ステージ5 「そうこうようさい装甲要塞」

敵てきは大陸下部地殻たいりくか ぶちかくに生体装甲せいたいそうこうによる「ゾウル」増  
殖しよくプラントを築ききず上げていた。「ゾウル」の幼生ようせいは  
ここでゲレン甲殻こうかくに守られ成長まも、全生物ぜんせいぶつの恐るべ  
き天敵てんてきとなる。ガードデバイスは「チロ・ゲレン」  
と「タロ・ゲレン」。

#### ステージ6 「ニューロ・コード」

地下30km付近ちか ふきんにある地殻ちかくとマントルの境界きょうかい、モホ  
ロビッチ不連続面ふれんぞくめんには「ガーラ・ジ・ド  
ーメン」の張り巡は めぐらせたニューロ・コードが広がり、不気  
味みな蠢動しんどうを繰り返くしていた。完全かんぜんに成長せいちょうした「ガ  
ーラ・ジ・ド  
ーメン」は既に機動端末きどうたんまつという範疇はんちゆう  
を越え、一個いっこのマスターデバイスと化かしていた。

「ゾウル・エンパイア」の中枢を叩き逆転確率5  
千6百万分の1の戦いに勝利した「エリミネー  
ト・スキャナー」は、母星地球の衛星軌道に進  
入していた。感概にふけるパイロットの耳に響  
く音、音、音。それらは地上からの歓喜の声で  
あり、また祝福のメロディでもあった。  
ふと気づくと自機の両サイドには早期防宙迎撃  
機が1機ずつ接近、その申し訳程度につけられ  
た翼を振ってランデブー航行に入ろうとしてい  
た。軌道ドックの迎撃隊員の内「エリミネート・  
スキャナー」の帰還を待ち切れなくなった者が、  
護衛を買って出たのだろうか。  
が、殺気一闪、迎撃機は微細な破片をまき散ら  
しその存在方法をガス球へと転じた。明らかに  
移送歪曲場による原子転換。「ゾウル・エンパイ  
ア」のアタックデバイスの装備する標準兵器に  
よる攻撃だった。  
眼前を直視するパイロット。瞳孔が拡大し、ア  
ドレナリンが大量に分泌される。そこには異常  
なスピードで増殖する恐怖が凝縮されていた。

シー ディー ロム  
CD-ROMディスク ● 保管上の注意

COMPACT  
disc



●信号読み取り面(レーベル面の反対側の光った面)を汚さないように注意してください。汚れた場合は、やわらかい布で、中心部から外周部に向かって放射状に軽く拭きとってください。



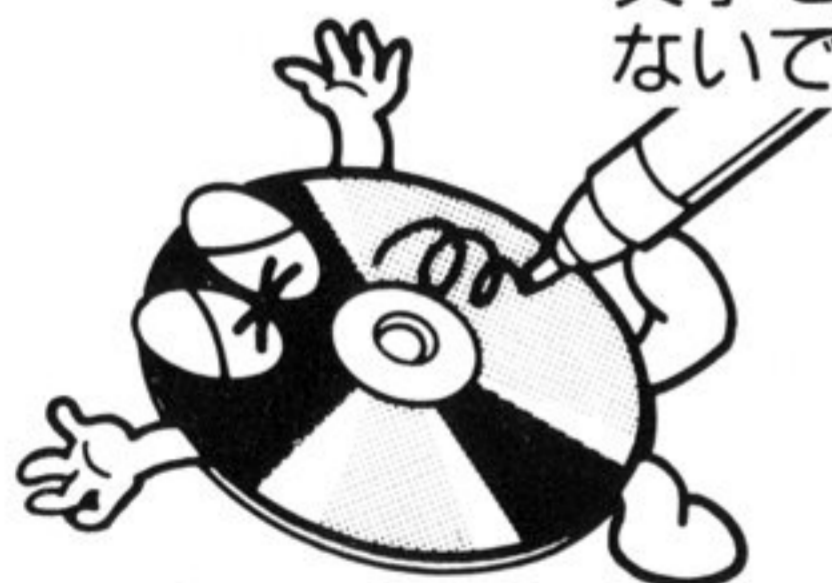
キズには弱いんだ！



●CD-ROMディスクにキズをつけないようにしてください。ケースからの出し入れの際は、こすりキズをつけないよう、特に注意してください。



文字を書かないでね！



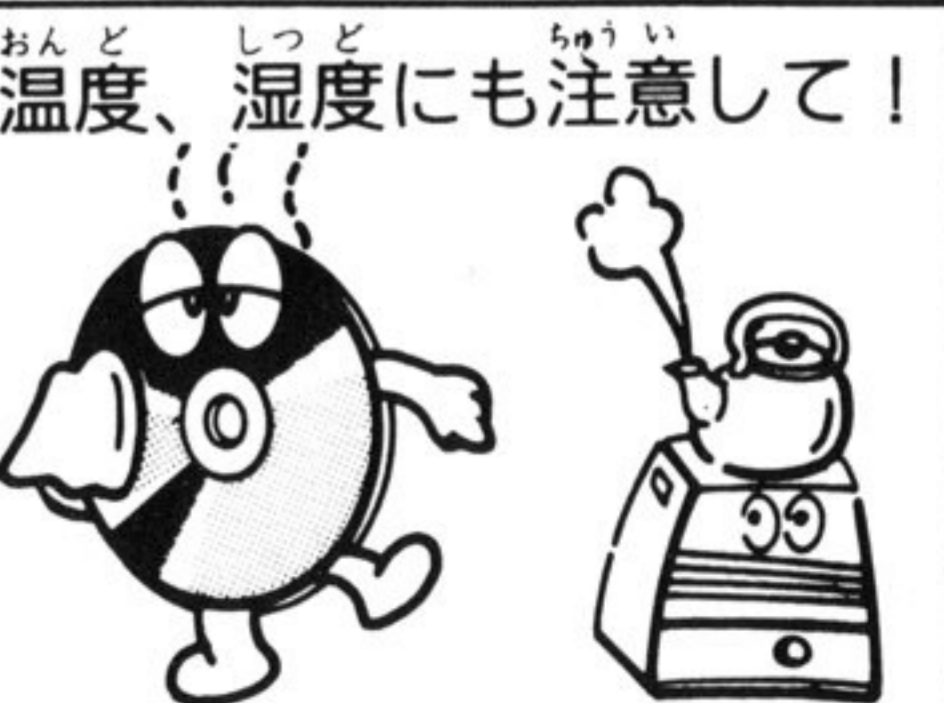
●レーベル面に、鉛筆やボールペンなどで文字を書いたり、シール等を貼らないでください。読み取り面にキズをつける恐れがあります。CD-ROMディスクを曲げたり、センター孔を大きくしないでください。



いつまでも大切にね！

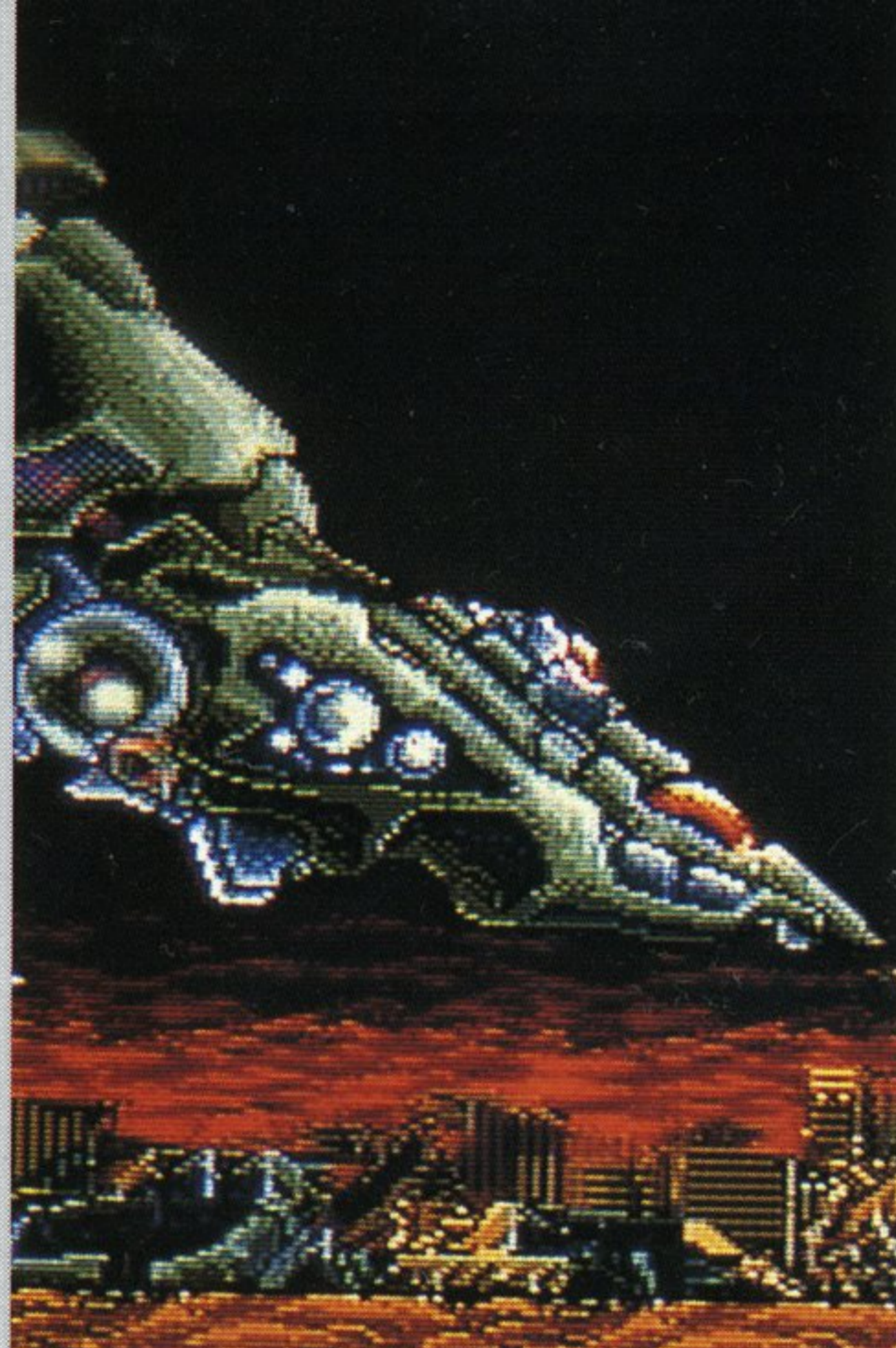


●プレイ後は元のケースに入れて保管してください。また、CD-ROMディスクは、高温、高湿の場所には保管しないでください。

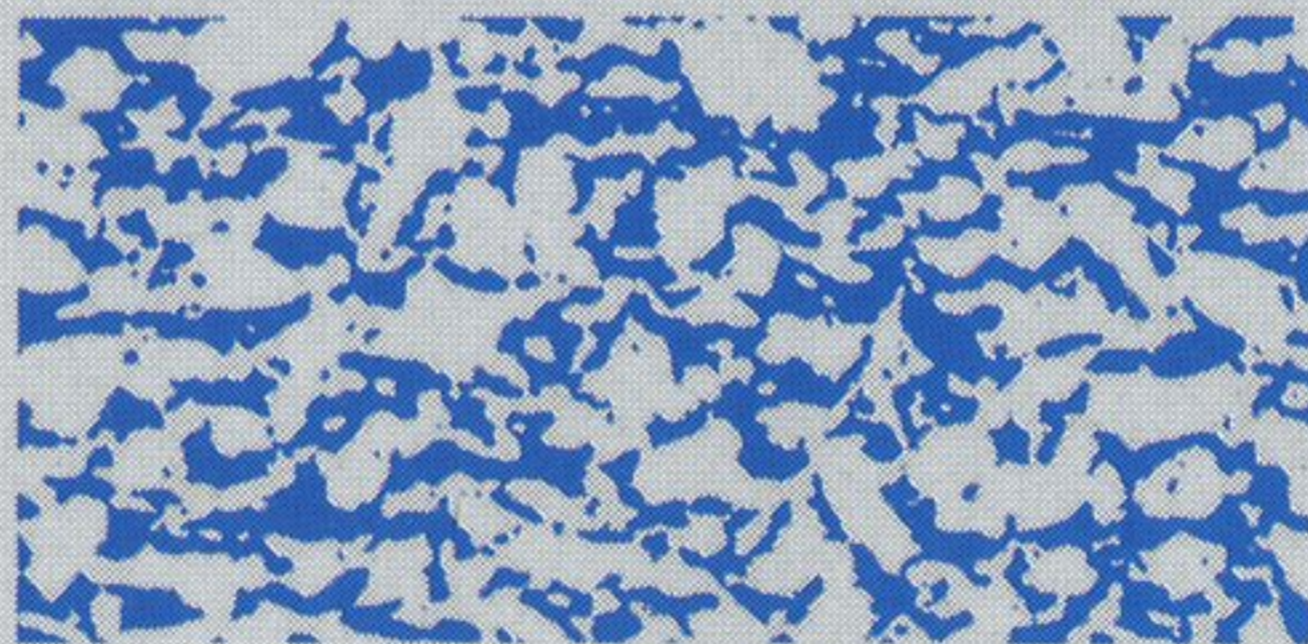


©1991 DATAWEST INC.

DWCD1001



**DATA WEST**



**データウエスト株式会社** 〒538 大阪市鶴見区放出東3丁目8番28号  
(データウエストビル) TEL.(06)968-1236