

HE
system

Vol.38
©1991 HUDSON SOFT

PC Engine

The cover art features a central character with red hair and a golden crown with a red gem, wearing a green and white outfit. He holds a sword in his right hand and a shield in his left. The background is a dramatic sky with a dark, spiky castle silhouette on the left and a bright, fiery explosion on the right. The title 'ADVENTURE ISLAND' is written in a large, stylized, yellow font with green and blue brushstrokes behind it. Below the title, there is a small signature in Japanese characters.

**ADVENTURE
ISLAND**

HUDSON GROUP

HUDSON SOFT

HuCARD

このたびは、ハドソンのHuCARD、“アドベンチャーアイランド”を
お買い上げいただき、誠にありがとうございました。

ご使用の前に、取り扱い方、使用上の注意等、この「取扱説明書」をよくお読み
いただき、正しい使用方法で愛用ください。なお、この「取扱説明書」は大切に
保管してください。

1 精密機器ですので、極端な温度・湿度条件下での使用や
保管、および強いショックを避けてください。また、カ
ードを無理に折り曲げたりしないでください。

2 端子部に触れたり、水にぬらす等して汚さないでくださ
い。故障の原因となります。

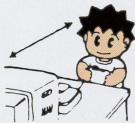
3 端子部が、もし汚れたときは、やわらかいガーゼ、また
はエチルアルコール（消毒用アルコール）を染み込ませ
たガーゼで軽くふいてください。

4 テレビ画面からは、できるだけ離れて（2メートル程度）
プレイしてください。

5 長時間プレイする場合は、健康のため、1時間ごとに5
～10分の小休止をとってください。

※リセット方法

ゲーム中にRUNボタンを押しながらSELECTボタンを押すと、ゲームを最初からやりなおすことが
できます。



HuCARD は HE 専用のゲームカードです。
SYSTEM

※品質には万全を期していますが、万一製品に当社の責任による不都合がありました場合、新しい製品とお取りかえいた
します。それ以外の責任はご容赦ください。※このソフトを当社に無断で複製すること、及び賃貸業に使用することを禁じます。



IN THE BEGINNING

STORY

邪悪なドラゴンによって苦しめられている人々を救うべく、今君はドラゴンの城に足を踏み入れた。

魔物がうごめくドラゴンの城では、思いもつかない運命が君を待ち構えていた。ついに君はドラゴンを仕留めるのであったが、ドラゴンはその身を朽ち果てさせながらも君に呪いをかけた。そう君を待ち受ける運命とは、ドラゴンによって醜い姿に変えられてしまうことだったのだ！ 君が元の人間の姿に戻る方法はただひとつ、あらゆる呪いを解くといわれている伝説の鎧「サラマンダー・クロス」を見つけ出すこと。突如崩れおちるドラゴンの城。だが君はまだこたれる訳にはいかない。あと五匹ものドラゴンが、この国の人々を苦しめているのだから……

アドベンチャー・アイランド。それは、失われた伝説の鎧「サラマンダー・クロス」を探し出し、五匹のドラゴンを倒す旅。この国の運命を、そして君自身の運命を切り開く冒険が、今、はじまる。



ゲームの進め方



はじめ しかた

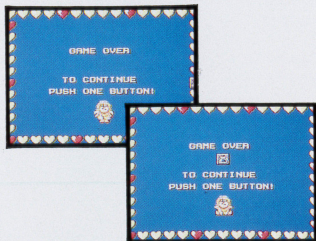
ゲームの始め方

PCエンジン本体にHuカードを差し込み電源を入れ、タイトル画面が表示されたらランボタンを押して下さい。写真の「つづき」か「はじめて」の選択画面に入ります。始めてゲームをするときは方向キーで画面の←を「はじめて」に合わせて、Iボタンを押すことによってオープニングが始まりゲームスタートです。



コンティニューについて

ゲームオーバーになるとコンティニュー画面が出ますので、続けば遊びたいときにはIボタンを押して下さい。スタートの町から再挑戦出来ます。ただし装備品以外の武器アイテムは無くなります。またIボタンを押すと同時にルーレットが回り始め、赤いハートと止まるとコンティニュー時に復活の薬が一つもらえます。



そう さ ほうほう

操作方法

キャラクターの操作はコントロールパッドで行います。下図の通りに操作して下さい。また変身したキャラクターによっては、方向キー+Iボタンで水中を泳いだり、空を飛ぶことも出来ます。

ランボタン

プレイ画面からステータス画面を呼び出すときに使用します。またプレイ画面に戻るときはIIボタンです。

Iボタン

キャラクターをジャンプさせるときに使用します。

IIボタン

剣や炎で敵を攻撃するときに使用します。

ほうこう

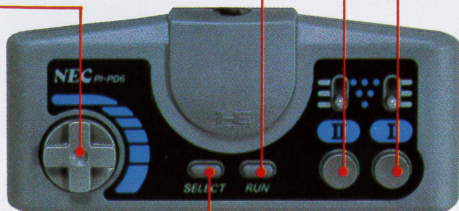
方向キー

キャラクターの左右の移動に使用し、上キーで扉を開けます（見えない扉もあるので注意しましょう）。また変身キャラクターによっては下キーで伏せます。

した

下キー+Iボタン

あらかじめステータス画面で選択しておいた、武器アイテム（ファイヤーボール、ハリケーン、ゆみや、ブーメラン、サンダー）の発射に使用します。



セレクトボタン

未使用。

がめん みかた 画面の見方

画面構成はプレイ画面とステータス画面の2種類あります。通常はプレイ画面で遊び、キャラクターの強さを知りたいときや装備を変えるとき、アイテムを使用するときにはステータス画面を呼び出します。

がめん プレイ画面

ライフゲージ

キャラクターの体力を表します。敵の攻撃を受けるとライフゲージは減り、赤いハートが無くなるとゲームオーバーです。ハートは最高8個まで増やせます。

ふっかつ くすり 復活の薬

所持している復活の薬の数を表し、最高3個まで持てます。ライフゲージがゼロでも、復活の薬を持っていればゲームオーバーにはなりません。

も がね 持ち金

敵を倒したり、宝箱などから得たゴールドの総額を表します。このゴールドで武器や防具などの装備を買ったり、病院でダメージをうけた体力を回復したりすることが出来ます。



がめん メイン画面

キャラクターの操作を行う、アクション画面です。この画面では、左右の方向キーでキャラクターが移動するとともに、フィールド上の移動が出来ます。

ステータス画面

アタックポイント

ディフェンスポイント

現在のマイキャラ

現在、ドラゴンの呪いによってどのようなキャラクターに変身しているかを表示します。(変身キャラクターについてはP9をご覧ください。)

アタックポイント

キャラクターの攻撃力を表し、数値が高いほど攻撃力が強くなります。また、装備する武器によってこの数値は変わります。

ディフェンスポイント

数値が高いほど防御力が強くなります。また、装備する盾やよろいによってこの数値は変わります。

チャームポイント

この数値によって、ショップで買うことのできる武器や防具などが変わります。この数値も、装備する盾やよろいによって変わります。また、同じ装備品でもキャラクターによって数値が変わるので注意してください。

現在のマイキャラ

チャームポイント



アイテム選択画面

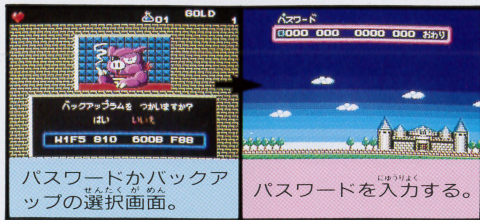
装備品や使用する武器アイテムを変更するときは、この画面で操作をします。武器アイテムは所持数が0になっていると使用できません。(詳しいアイテムの使い方はP9をご覧ください)

セーブについて

セーブの方法は「天の声Ⅱ」「CD-ROM²インターフェイスユニット」「パスワード」の3種類から選ぶことができます。セーブはスタートの町の教会で行います。パスワードは必ずメモするようにしましょう。

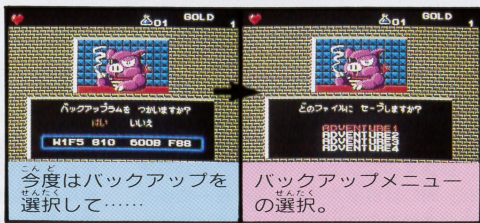
パスワードの場合

入力方法は、方向キーの上下で文字が変わり、左右で移動です。文字の入力が終わったらもう一度確認してから【おわり】のところでIボタンを押してください。



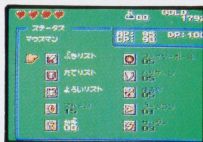
バックアップの場合

「天の声Ⅱ」か「インターフェイスユニット」を持っている場合は、教会で『バックアップラムを使いますか』の「はい」でIボタンを押せばバックアップでセーブします。



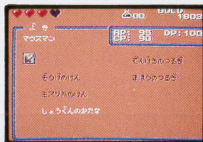
武器・たて・よろいアイテム

装備品そうびひんや使用しようする武器ぶきアイテムアイテムの変更へんこうはステータス画面がめんで行いいます。武器ぶき・盾たて・鎧よろいの装備品そうびひんの変更へんこうは方向キーとIボタンでリストを呼び出して行いいます。装備品そうびひんの中には特定のブロックを壊したり、出すことのできる剣やゴールドが多く手に入る剣、ハートが出やすくなる鎧、溶岩のダメージをうけない鎧等よがいなどがあるので、色々いろいろうと試ためしてみよう。



●武器・アイテムの使い方

使用する武器アイテムぶきの選択方法せんたくほうほうは、装備品そうびひんと同様どうように方向キーとIボタンでおこないます。プレイ画面がめんで使用する場合は下キーとIボタンを同時に押せば使用できます。



へんしん 変身キャラクター

このゲームでは主人公しゅじんこうのキャラクターがドラゴンの呪いによって、次々とその姿を変えていきます。変身したキャラクターによって、その能力や攻撃方法、装備品によるステータスがそれぞれ異なっているので注意してください。

●リザードマン

いちばん最初に変身するキャラクター。盾や剣を持ってなにかわりに、炎をはいて攻撃することができます。



●マウスマン

体が小さいので狭いところにも入っていただけます。またマウスブロックにかぎり、よじ登ったり天井を歩くことができます。

●ピラニアマン

水中を自由に泳ぐことができます。

●タイガーマン

ちからが強く、頭上からあしもとまで剣を振りかざして攻撃をします。




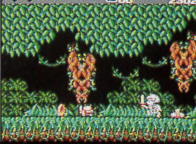


●ホークマン

空中を自由に飛び回ることができます。ただし、羽根が水に濡れるとダメージをうけてしまいます。

アイテム

このゲームには、キャラクターをパワーアップさせるさまざまなアイテムが登場します。これらのアイテムはおもに敵を倒したり、宝箱などから手に入ります。またここに紹介している以外の武器・盾・よろいといったアイテムは、敵を倒す以外にもスタートの街やその他の場所にあるショップで買うことができます。



ハート			このアイテム一個を手に入れることによって、ライフゲージのハートが一個だけ増え、ライフゲージの上限を上げることができます。
ストーン			このアイテムを集めることによって、チャームポイントの数値を上げることができます。ストーン一個につきCP値は1上がります。
かぎ			かぎのかかって入れない扉を開けることができるアイテムです。宝箱の中や、敵キャラが持っていたりもするので、注意して探してください。

ファイヤーボール



下キー+ I ボタンでファイヤーボールを投げます。波をうつように飛んでいき、敵に接触すれば敵にダメージを与えることができます。

ハリケーン



下キー+ I ボタンでハリケーンを投げます。壁などに当たるとはねかえり、敵に接触すれば敵にダメージを与えることができます。

ゆみや



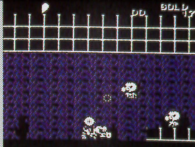
下キー+ I ボタンでゆみやを投げます。頭上に真っすぐ飛んでいくので、空中にいる敵を攻撃するのに効果があるアイテムです。

ブーメラン



下キー+ I ボタンでブーメランを投げます。投げた後Uターンして、うまくキャッチすればもう一度使用できるお得な武器アイテムです。

サンダー



下キー+ I ボタンでサンダーを呼びます。画面上にいるすべての敵にダメージを与えることができる、最強の武器アイテムです。

てき しょうかい 敵キャラ紹介

行く手をはばむ敵モンスターの一部を紹介。モンスターランドを危機におとし入れたドラゴン軍団はどれも強敵ばかりだ。ただしモンスターのなかにはおいしいアイテムを落としてくれる奴もいるぞ。



▲ サイドクローラー

強力なハサミを持つカニだ。右や左に動き回り、行く手をはばむ。



◀ ファイヤーフラワー

マンイーターの一種で、ニヤリと口を開けてファイヤーをはなつ。

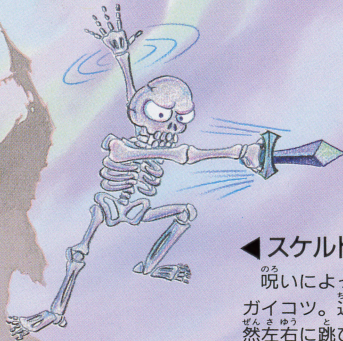
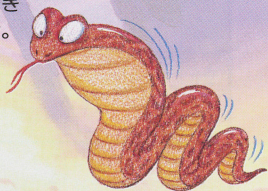
ホバーリングスモッグ▶

どこからともなく飛んできて、火の玉を落としていく雲だ。



ジャイアントコブラ▼

猛毒を持つおそろしいヘビだ。近づきすぎると噛みつかれるぞ。



◀ スケルトン

呪いによって蘇ったガイコツ。近づくと突然左右に跳びはねるぞ。

メカ・ドラゴン▶

モンスターランドを危機におとし入れたのがこいつだ / 炎をはきながら突進してくる。

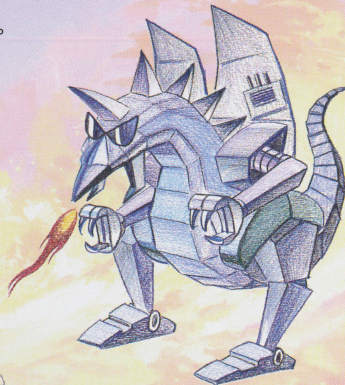
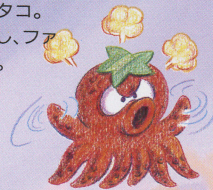


◀ マミー・ドラゴン

ピラミッドにすむミイラのドラゴン。フワフワと空を飛び、猛毒の液体を吐き出すぞ。

ファイヤーオクトパス▼

海底にひそむタコ。上下に浮き沈みし、ファイヤーを撃つぞ。





HUDSON GROUP
HUDSON SOFT®

本 社 〒062 札幌市豊平区平岸3条5丁目1番18号 ハドソンビル TEL 011-841-4622
東京支社 〒162 東京都新宿区市谷田町3丁目1番1号 ハドソンビル TEL 03-3260-4622
大阪支店 〒542 大阪市中央区東心斎橋1丁目1番10号 大阪料理会館ビル5階 TEL 06-251-4622
営 業 所 札幌・名古屋・福岡

HuCARD はハドソンの商標です