

HE
system

PC Engine

Vol.19

© 1989 HUDSON SOFT
1989 © TOHO/SUNRISE

INPUT PATH = *PATH
CLS : COLOR 3 : FILES PATH
PRINT : COLOR 3
PRINT : Press any key . please.
WHITE INKEYS) CLEAR

IF IP8=CHAR(1) OR IP8=8
IF = INSTR(1234+CHR(1))

THEN GOSUB *G_DSP
GOSUB *G_DSP

THEN GOSUB *G_DSP
CHR(ESC), IP8)

Y.POS = 8
Y.POS = 8

GUNHEAD



'89夏休み

全国キャラバン

認定ソフト

全国
キャラバン実行
委員会



HUDSON GROUP
HUDSON SOFT®

HuCARD

このたびは、ハドソンのHuCARD、『ガンヘッド』を
お買い上げいただき、誠にありがとうございました。

ご使用前に、取扱い方、使用上の注意等、この「取扱説明書」
をよくお読みいただき、正しい使用方法でご愛用ください。なお、この
「取扱説明書」は大切に保管してください。

- 1 精密機器ですので、極端な温度・湿度条件下での使用や保管、および強いショックを避けてください。また、カードを無理に折り曲げたりもしないでください。
- 2 端子部に触れたり、水にぬらす等して汚さないでください。故障の原因となります。
- 3 シンナー、ベンジン等の揮発油でふかないでください。
- 4 テレビ画面からは、できるだけ離れて（2メートル程度）プレイしてください。
- 5 長時間プレイする場合は、健康のため、1時間ごとに5～10分の小休止をとってください。

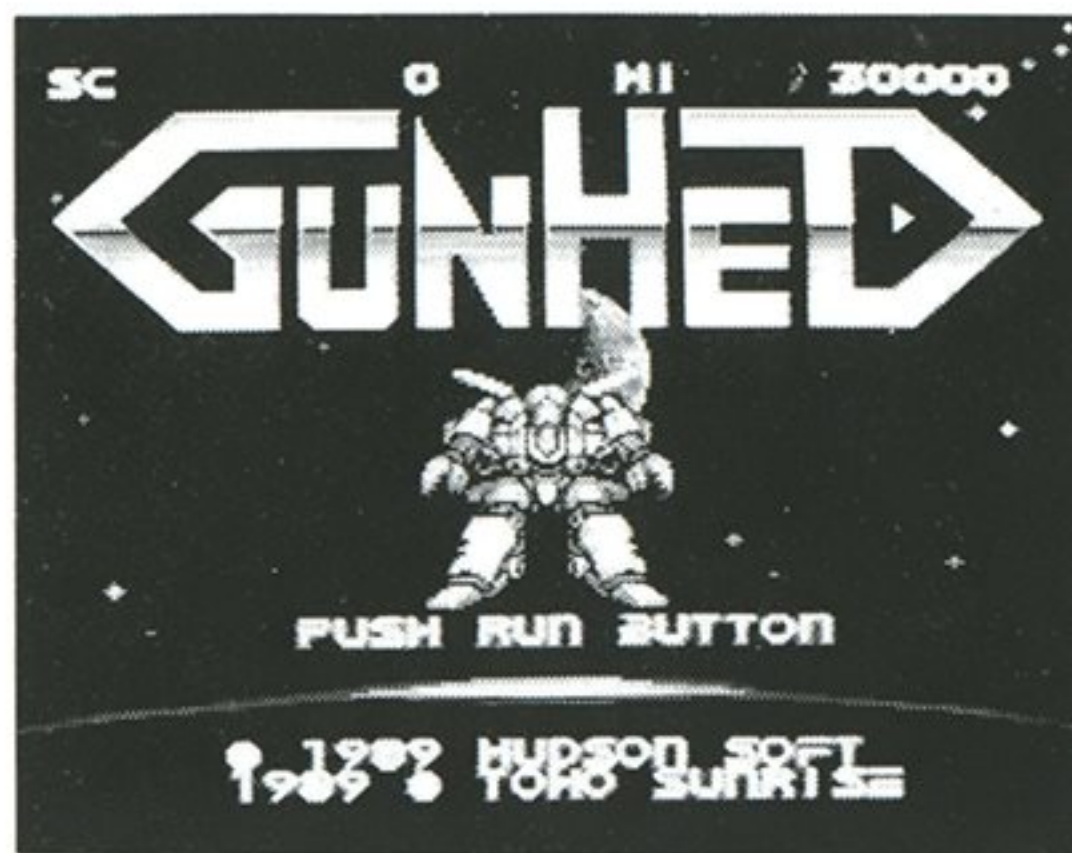


※リセット方法

ゲーム中にRUNボタンを押しながらSELECTボタンを押すと、ゲームを最初からやりなおすことができます。

HuCARDは**HE**専用のゲームカードです。

※品質には万全を期していますが、万一製品に当社の責任による不都合がありました場合、新しい製品とお取りかえいたします。それ以外の責任はご容赦ください。※このソフトを当社に無断で複製すること、及び賃借業に使用することを禁じます。



ちょうかけき

超過激シューティングバトルの

せかい

世界へようこそ

「ガンヘッド」はPCエンジンパワーぜんかい たての縦スクロールシューティングゲームなのだ。

ちきゅう うんめい

地球の運命をかけたガンヘッド VS せんりやくせんたい 戦略戦隊の

ちょうかけき

超過激バトルがいまスタートする!

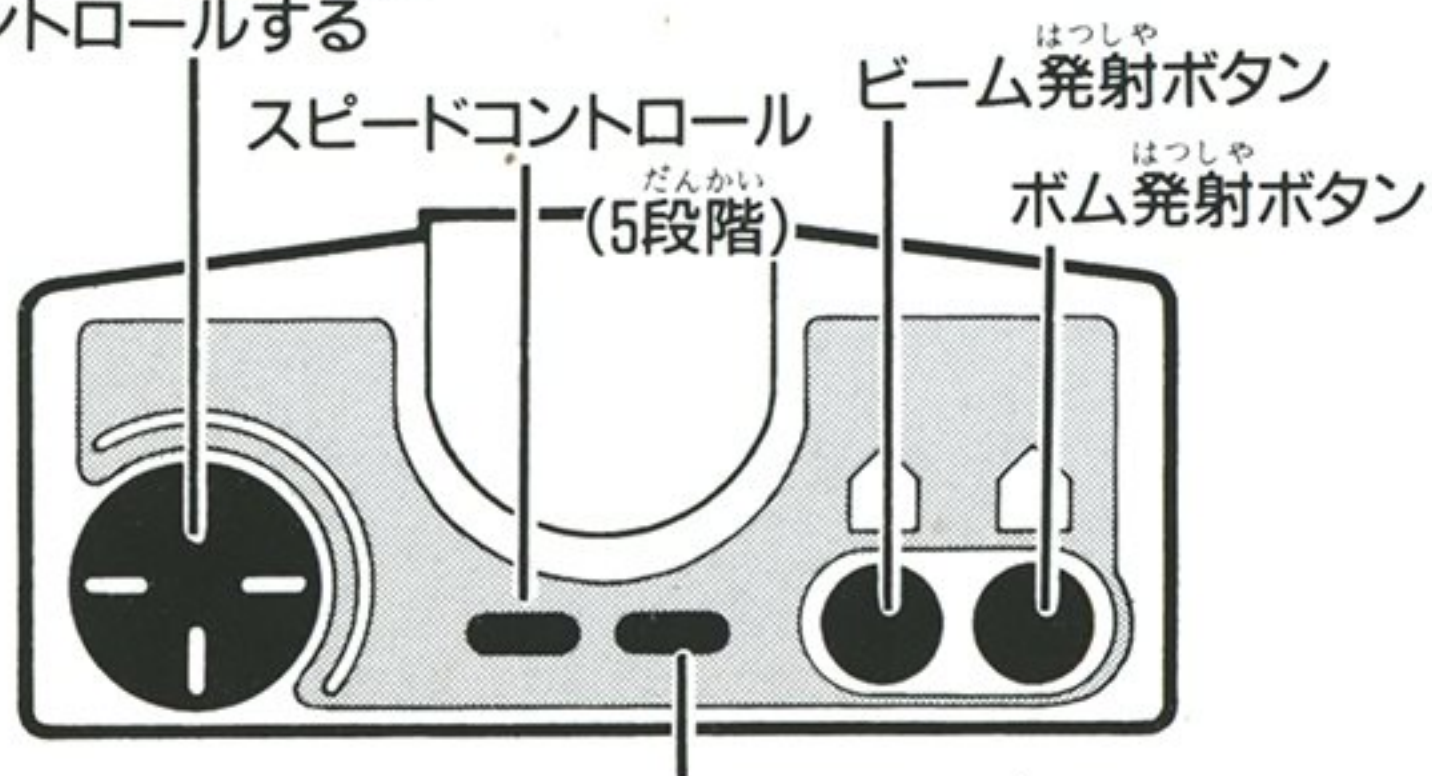
●コントロール方法

HOW TO PLAY

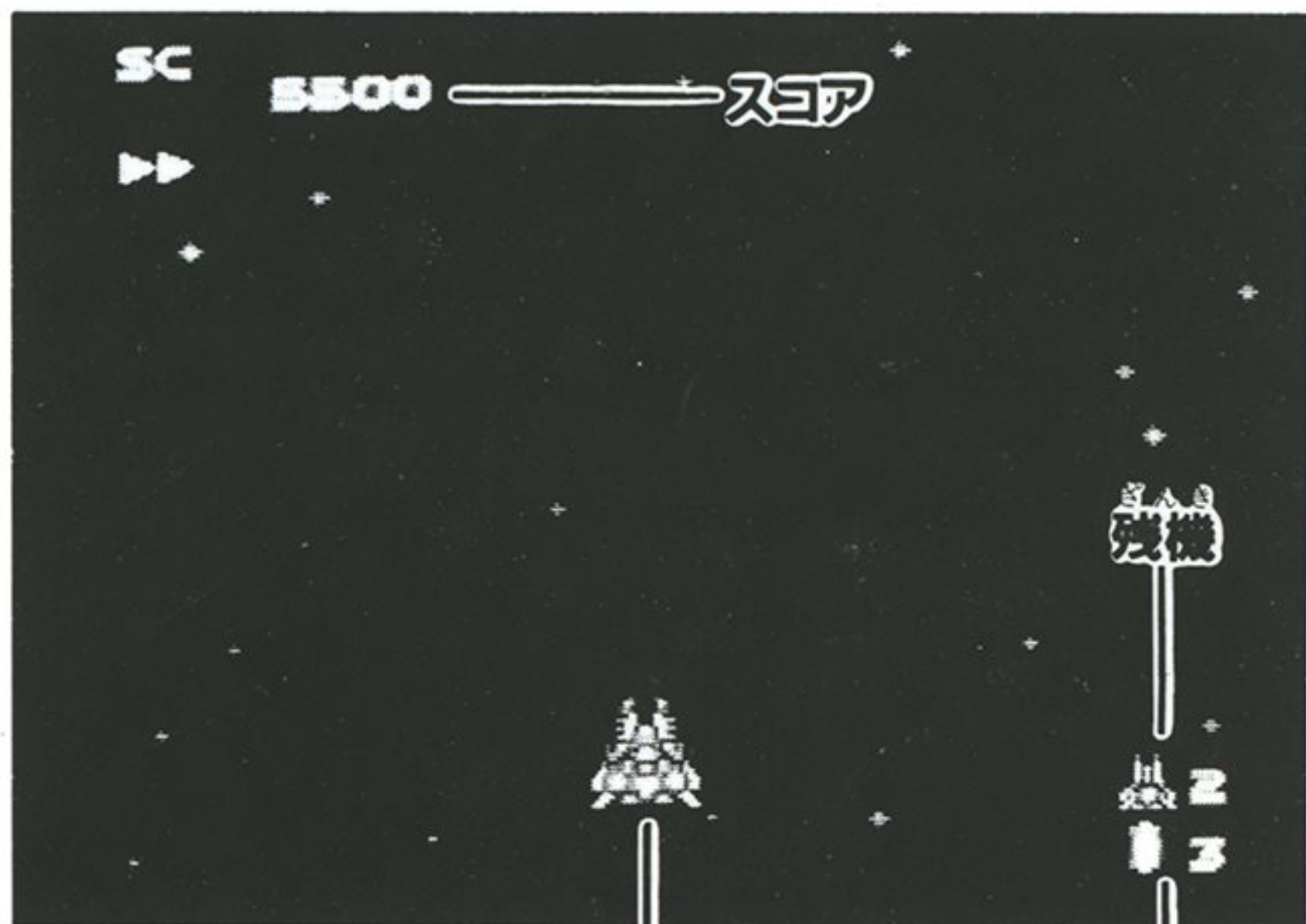
ガンヘッドに搭載されている武器はビーム砲 (II ボタン) とボム (I ボタン) の2種類。ビーム砲はアイテムを取ることによってレベルアップしていった。ボムは周囲にあるものをいちどはかい きょうりよく ばくだん がめん 一度に破壊できる強力な爆弾。これは画面右下に残り数が表示されていて、その数だけ使用可能だ。またセレクトボタンで5段階のスピード調整ができる。(スコアの下に▷マークで表示されます。)

※このゲームソフトはサウンドサンプリングを使用のため、通常のゲームソフトより音量を小さめに調整してあります。

ガンヘッドの動きを
コントロールする



ゲームスタート(ポーズ)



自機

ボム
(最大16個まで増える)

※コンティニューのしかた

HIGH SCORE- 30000
YOUR SCORE- 120

CONTINUE
GAME OVER

ゲームオーバー後、コンティニュー画面が表示されたら、セレクトボタンでコンティニューを選んでランボタンを押せばOK (コンティニューは無制限にできます。)

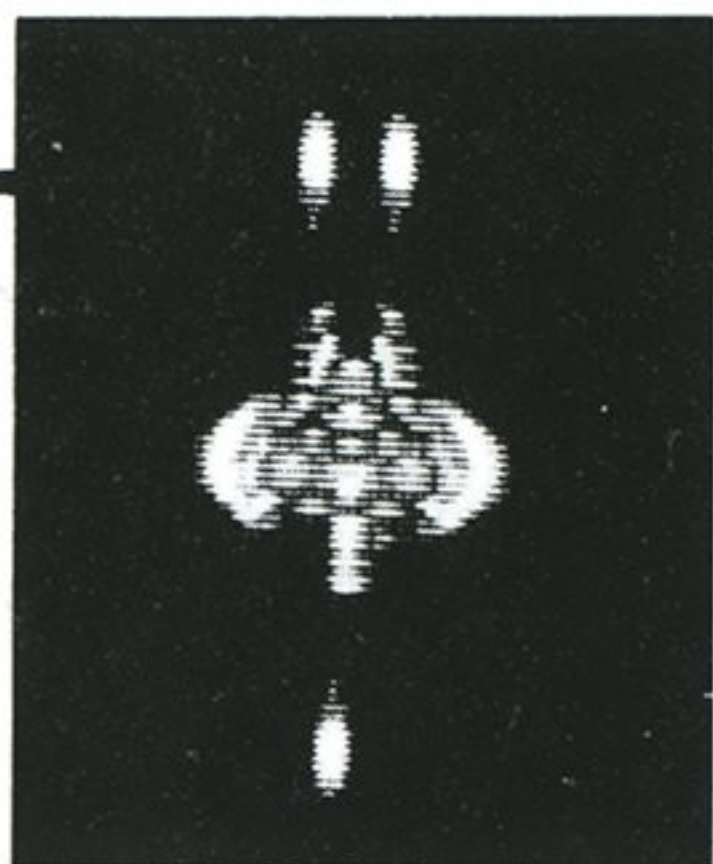
パワーアップ武器 TYPE I II III IV

パワーアップ武器は4種類あって、同じ数字の武器を取っていくとレベル6までアップして、武器も強 かなものに変化していくぞ。

I

フォトン・プラクター

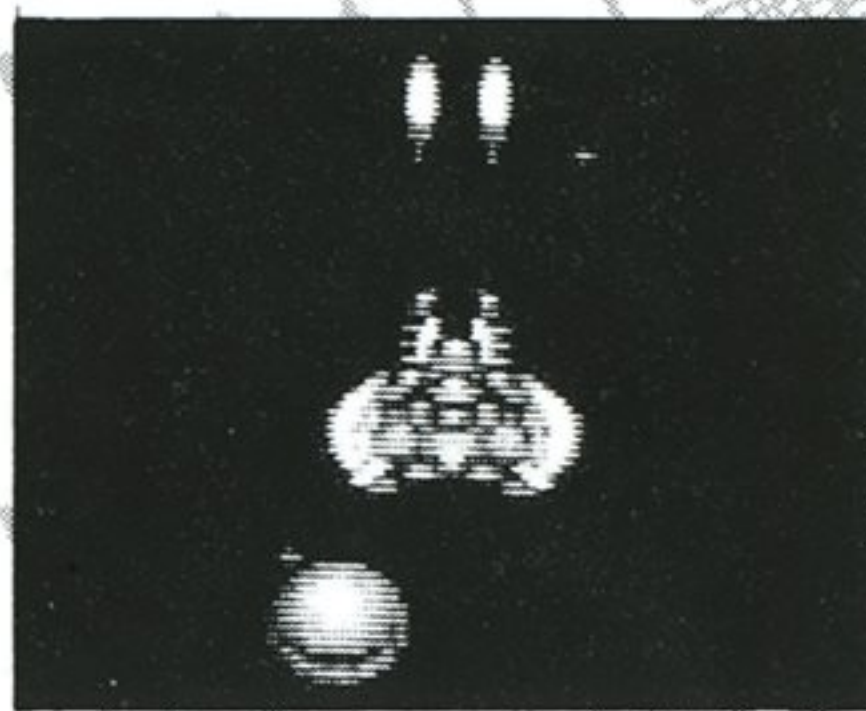
単発のビーム砲でレベルアップすると最大で数が3発・発射方向が5方向に増える



II

ディスラプト・ウェーブ

広範囲攻撃可能なビーム砲だ。レベルアップするとビームの横の範囲が広がる

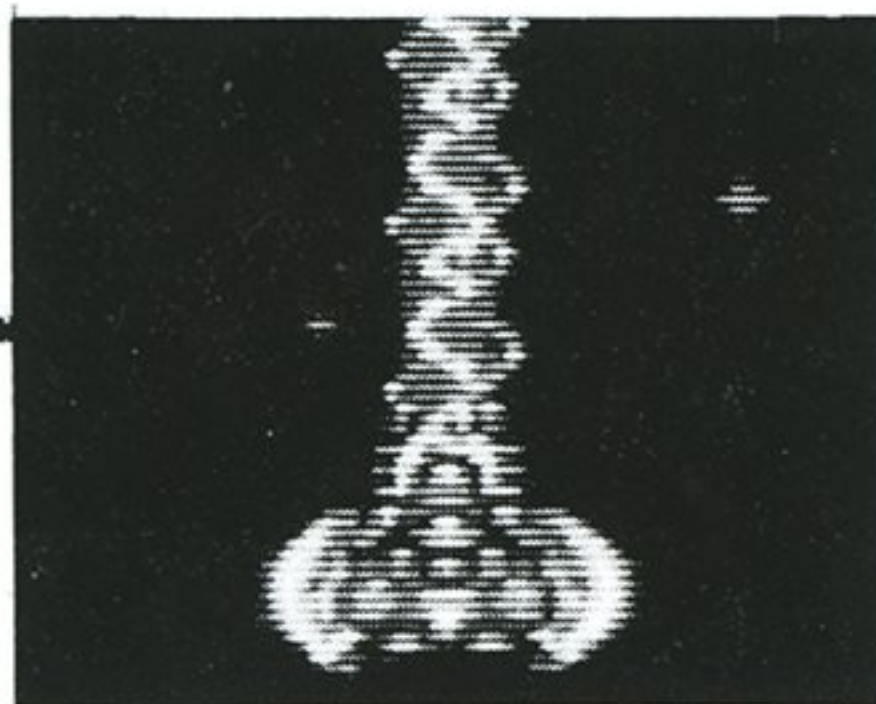


IV

III

フィールド・サンダー

強 かなレーザービーム砲で、レベルが上ごとに複雑な動きをみせる



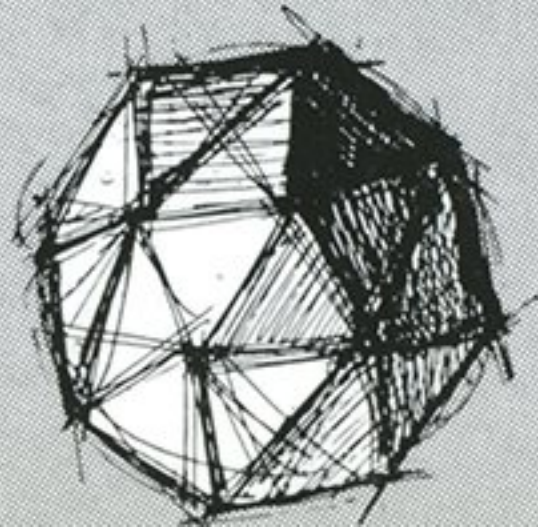
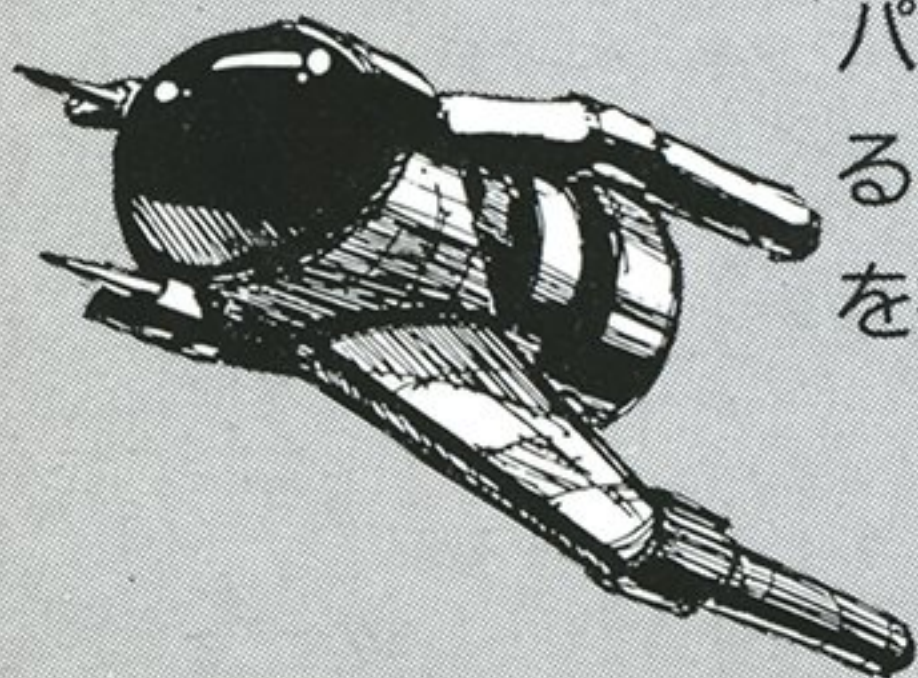
リング・プラスター

ガンヘッドの周囲を回りバリアとなる。レベルアップで数が増える

パワーアップアイテムを持つキャラクター

パワーアップアイテムは敵を破壊することによって出現する。アイテムを持つキャラは特徴があるので、プ

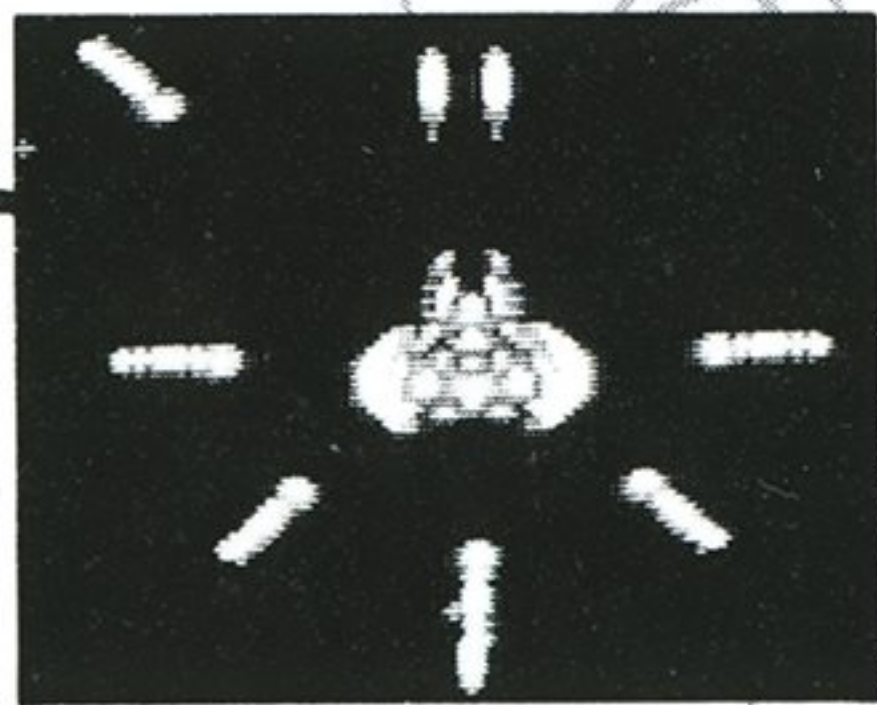
レイしながら覚えるようにしよう。左が代表的なものでステージが進んでいくと2個、3個と連続して出ることもあるぞ。左に出ている物体の他にもまだまだいろいろあるから、ガンガン撃ちまくろう!!



(H)

ホーミング・ミサイル

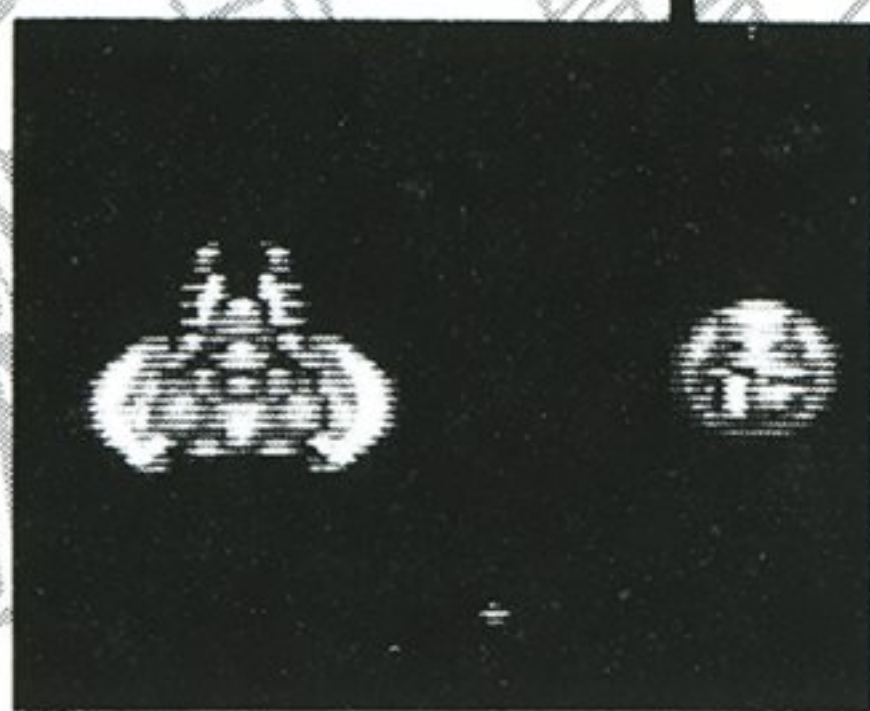
武器が誘導ミサイルに変化し多方向に発射される



(M)

マルチ・ボディー

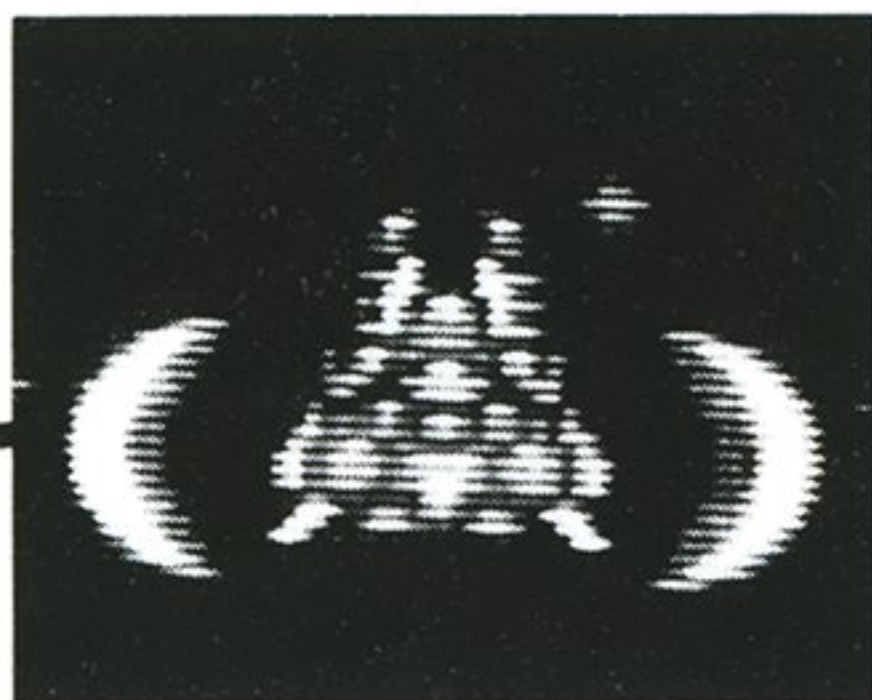
分身アイテムで、2個まで装備可能だ。3個以降は一定時間マルチ・ボディーが無敵になる



(S)

シールド

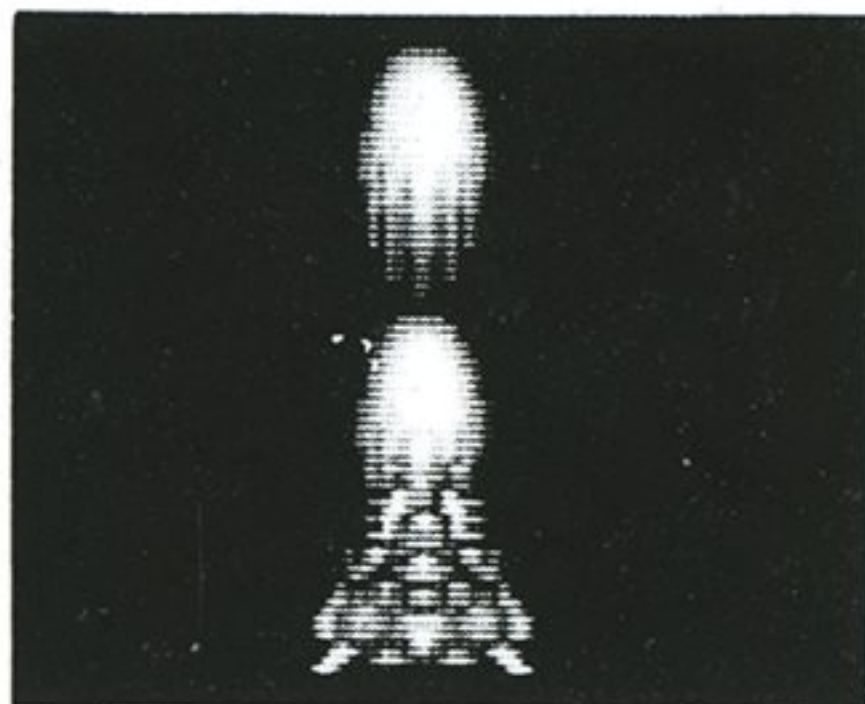
ガンヘッドの横にあるシールドが強化されていく



(F)

フル・ファイヤー

①～④の武器強化のためのアイテムで、各武器がパワーアップする



ジェル

敵を破壊したときに時々出現するピンクの玉がジェルだ。これを取ることによってもレベルアップができるんだ。レベル0→1は1個、1→2は2個、2→3は4個、3→4は8個、4→5は12個、5→6へは16個とらなければな

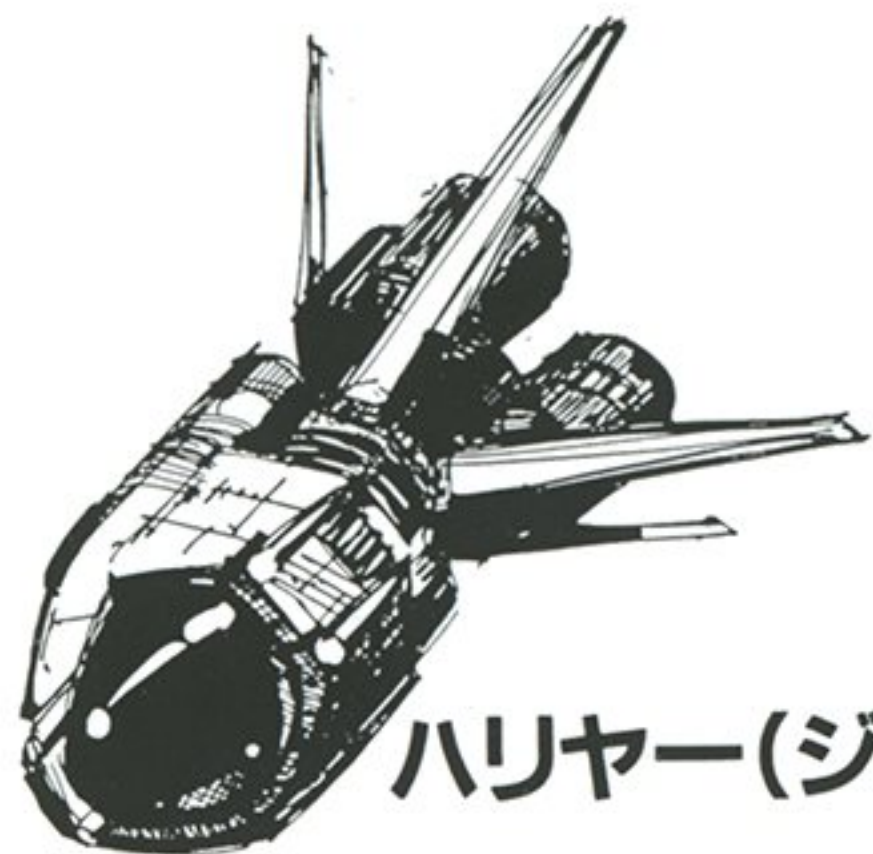
らない。

またH M S Fを連続して取るとボムを最高16個まで増やすことができるぞ。



てき しょうかい 敵キャラクター紹介

てき こていがた ほうだいけい フライイング わ ほうだい はつしゃ ビーム
敵キャラは固定型の砲台系と飛行キャラに分けられる。砲台から発射される弾やミサイルそして飛行キャラには特有の攻撃パターンがあるから、しっかり覚えよう。

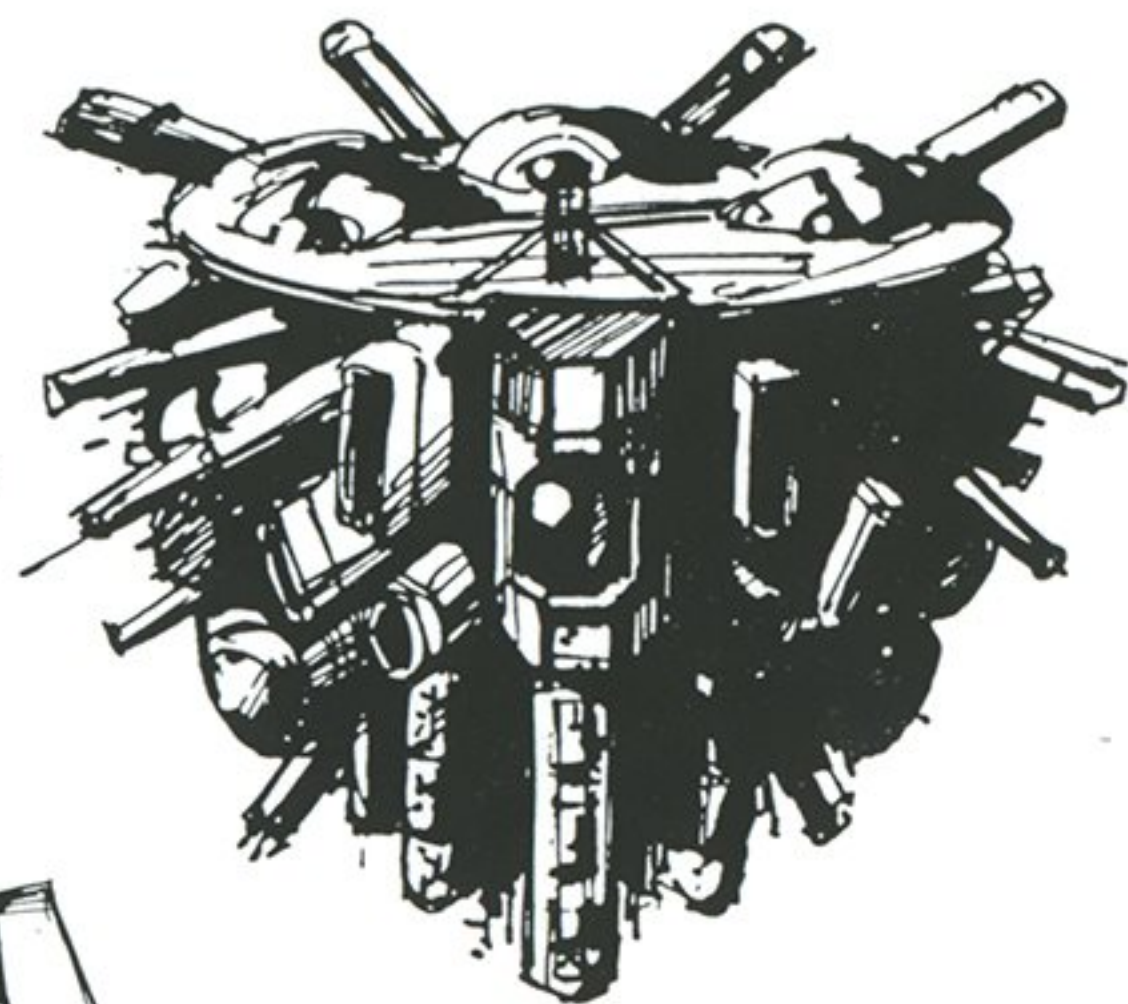


ハリヤー(ジェット機)

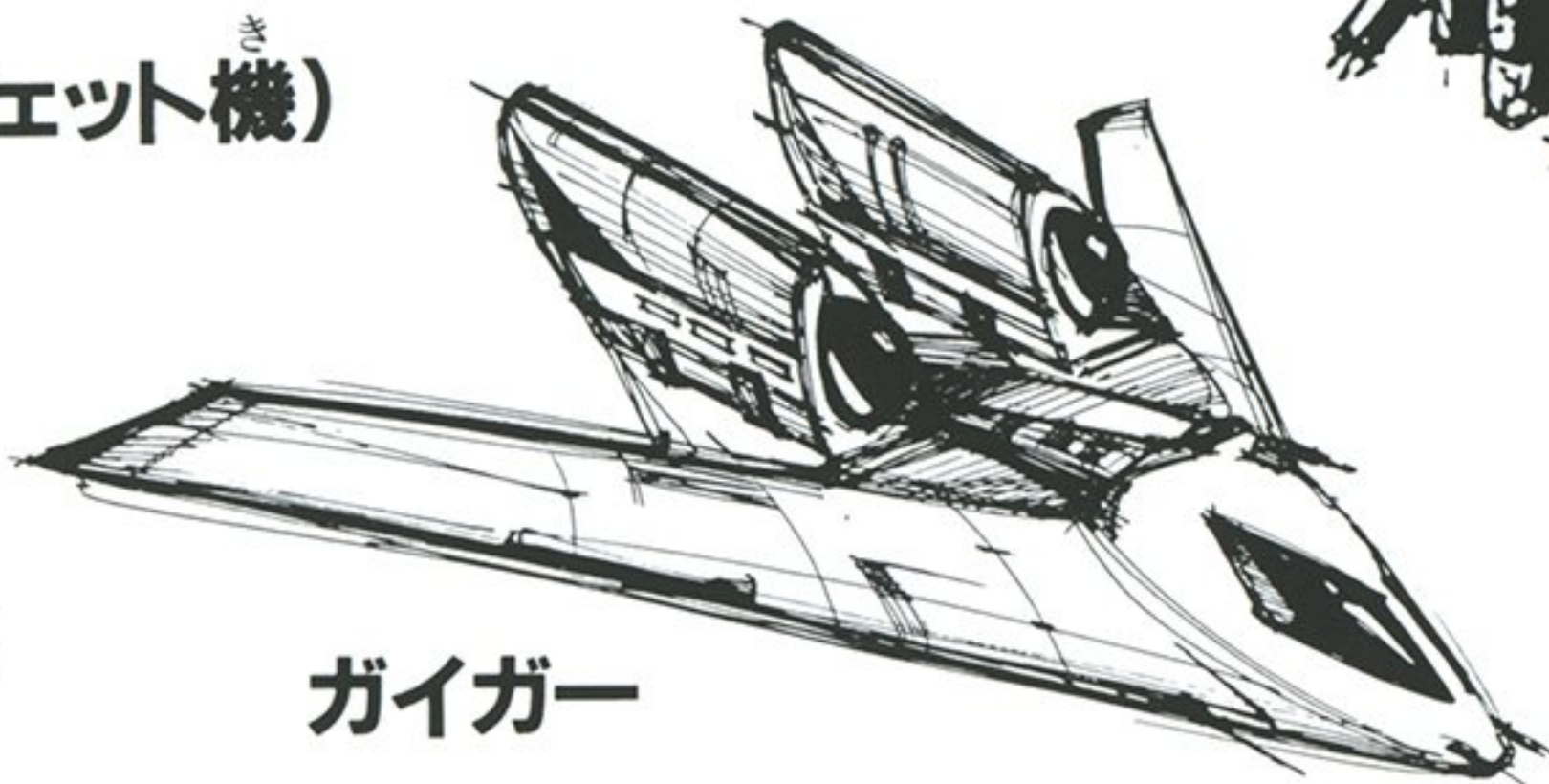


セナ

ラプル



カペル



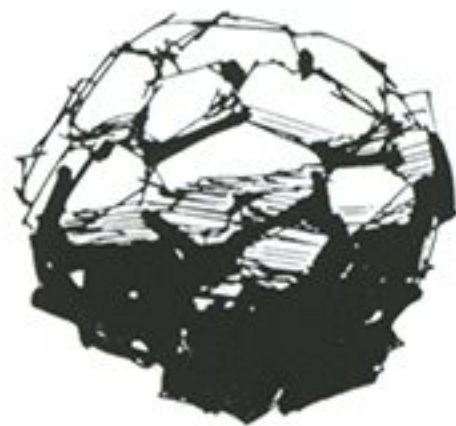
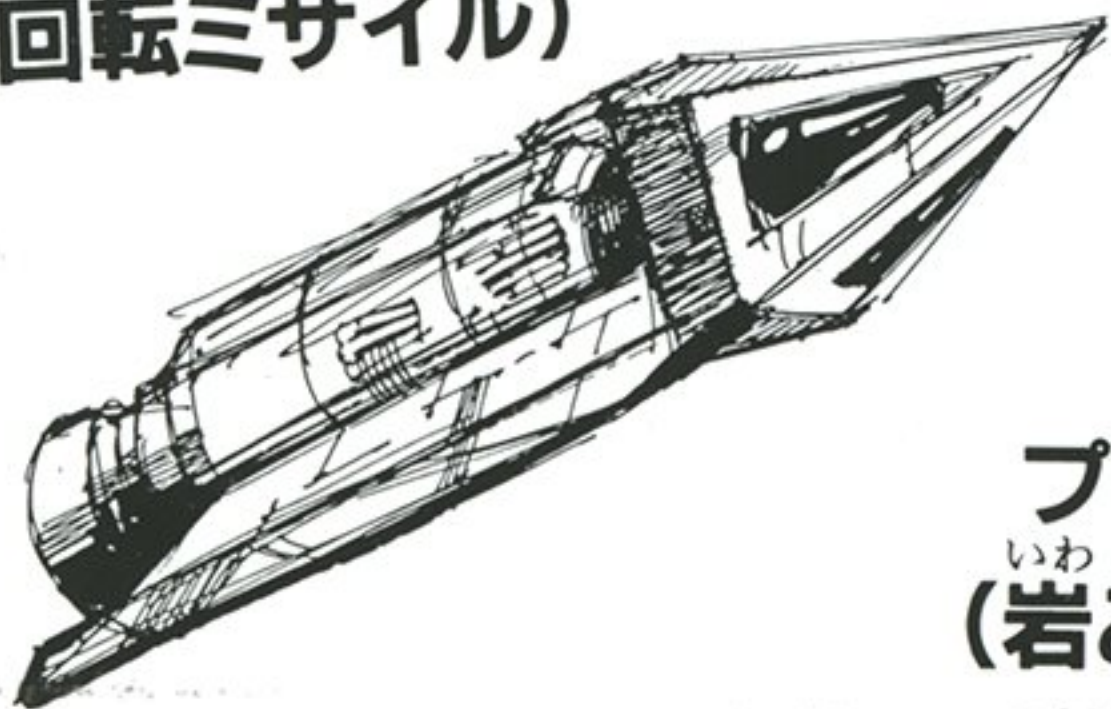
ガイガー

ジェルミン

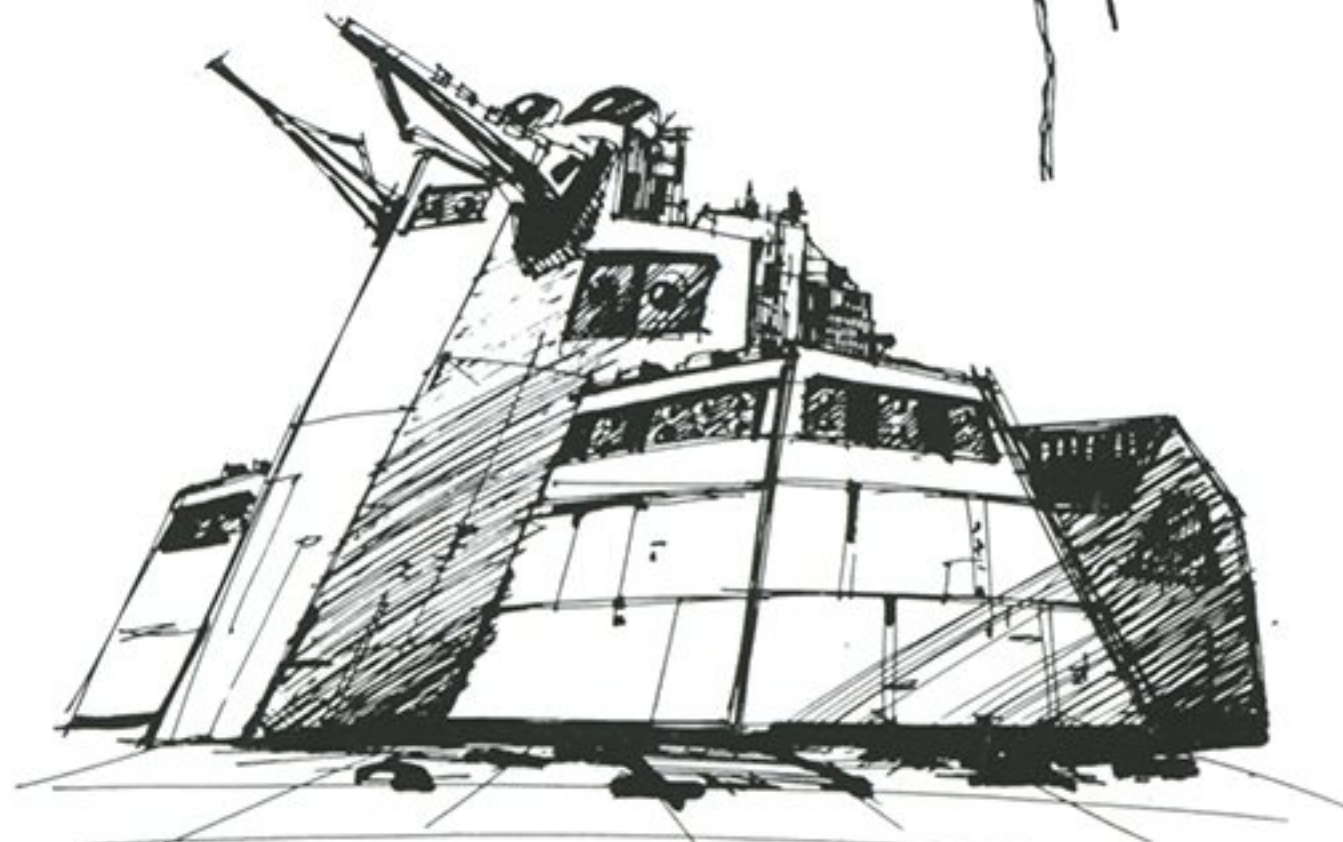


ジャイアントミサイル
(回転ミサイル)

ほう
ビーム砲

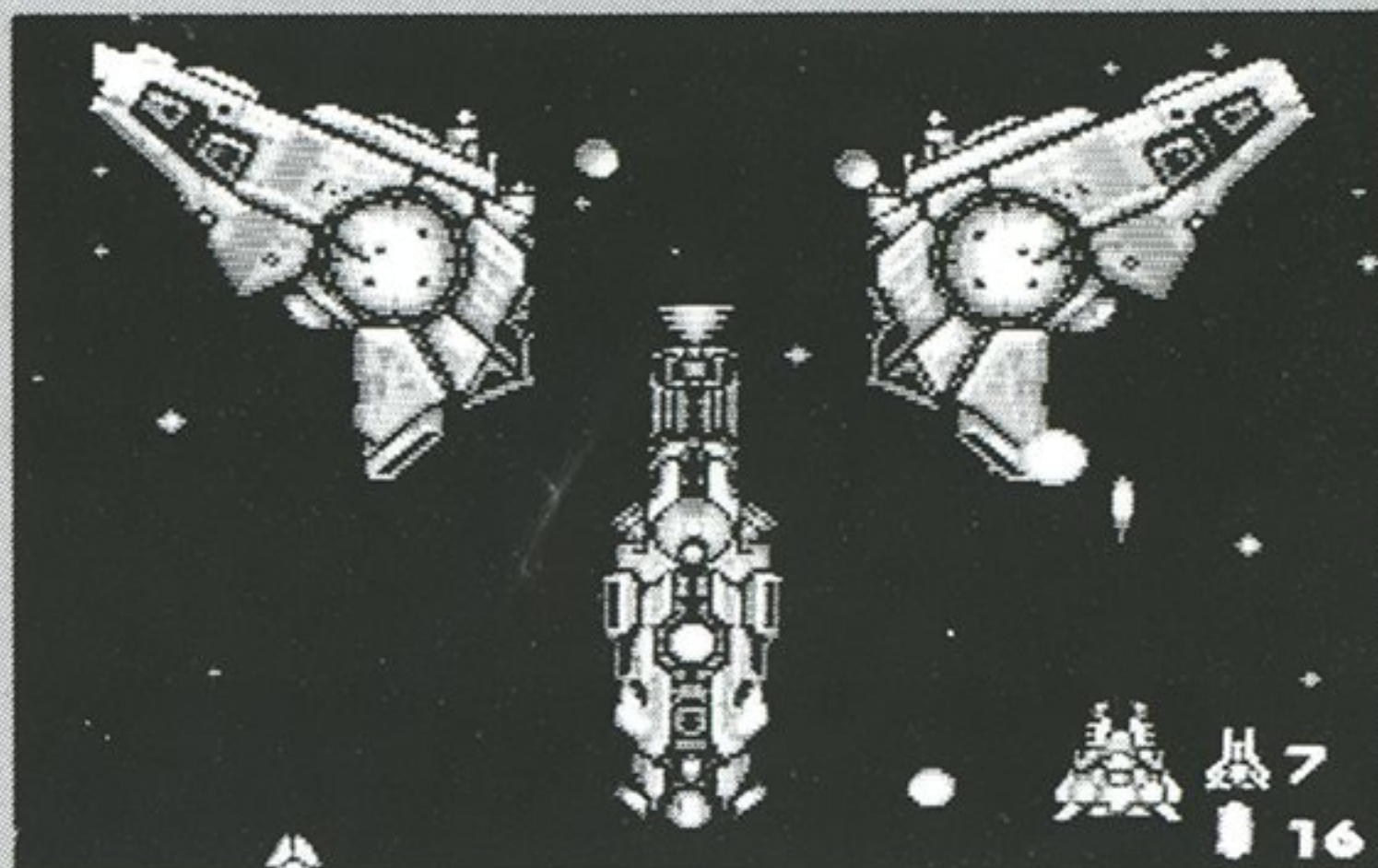


プレインストーン
(岩みたいなやつ)



ステージ1 ^{こうげきほう}ボスキャラ攻撃法/サンダー・プレス

ステージ1のボスは3つのパーツに分れる分身メカだ。こいつの弱^{じゃくてん}点はそれぞれのパーツについている赤いモノアイ。ここを集中^{しゅうちゅうこうげき}攻撃すればいい。ほかの部分^{ぶぶん}を狙^{ねら}っても倒^{たお}せない^{てき}ので、敵^{こうげき}の攻撃をかいくぐって一点集中^{いつてんしゅうちゅうこうげき}攻撃をしよう。



ステージ2

ビッグ・ボルゴ



ステージ3

バジア・グレート



ステージ4

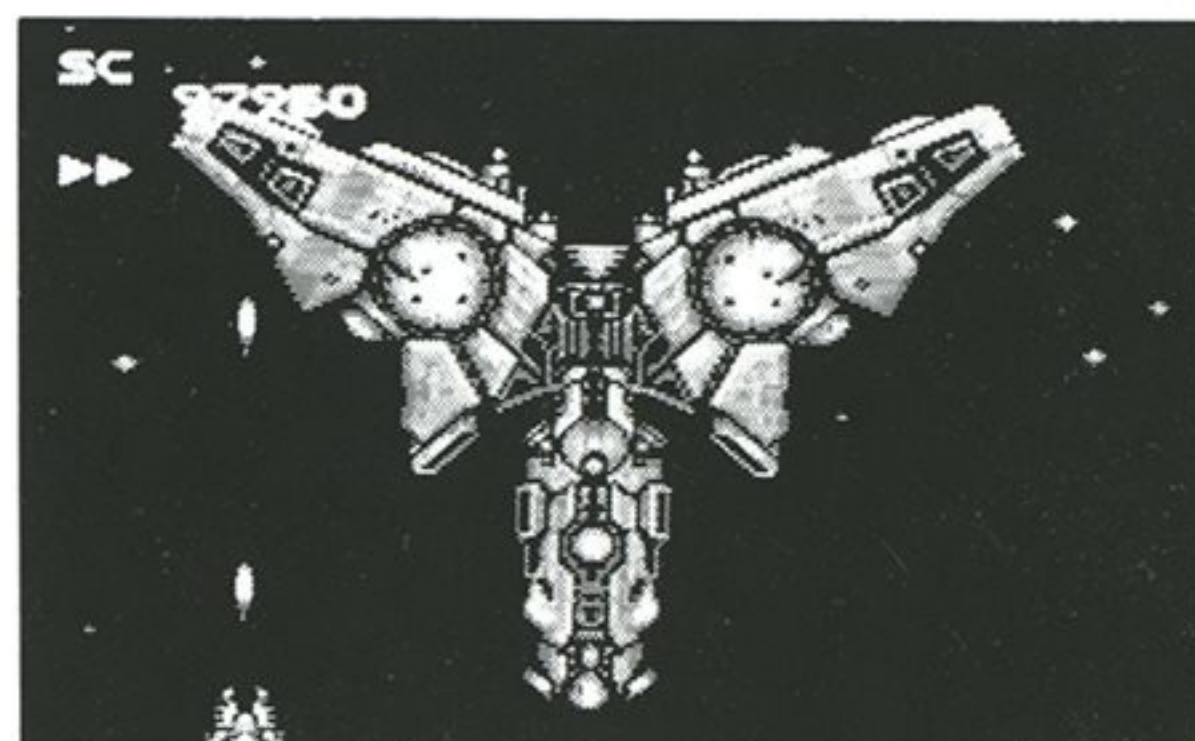
クイーン・ブラウラ



こうりやくほう

攻略法

ガンヘッドではいろいろな武器^{ぶき}やアイテム^{つか}が使えるので、これを有効^{ゆうこう}に使^{つか}って重装備^{じゅうそうび}したガンヘッドにパワーアップ^{こうりやく}させることが攻略^{だい}への第1^ぼ歩^{とく}となる。特に武器^{ぶき}アイテム^{てき}は敵^{こうげき}の攻撃^{こうげき}パターンにあわせて、よく確認^{かくにん}してから取る^とか取^とらないかを決^きめるようにしよう。





HUDSON GROUP
HUDSON SOFT®

本 社 〒062 札幌市豊平区平岸3条5丁目1番18号 ハドソンビル TEL 011-841-4622
東京支社 〒162 東京都新宿区市谷田町3丁目1番1号 ハドソンビル TEL 03-260-4622
大阪支店 〒542 大阪府中央区東心斎橋1丁目1番10号 大阪料理会館ビル5階 TEL 06-251-4622
営 業 所 札幌・名古屋・福岡

HuCARD はハドソンの商標です。