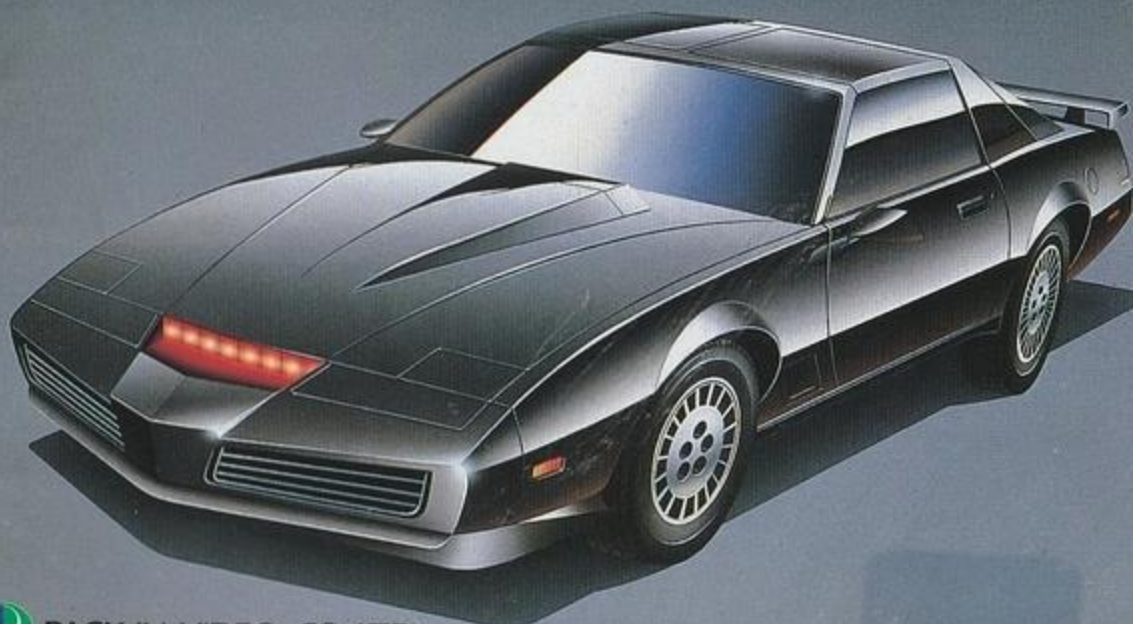



HE
system

PC Engine

バックアップ
メモリ
対応ソフト

KNIGHT RIDER SPECIAL



 PACK-IN-VIDEO CO.,LTD.

© 1982 Universal City Studio, Inc. All Rights Reserved. A trademark of and licensed by
Universal City Studio, Inc. and Used by PACK-IN-VIDEO CO., LTD. Under authorization.

JASRAC

HuCARD

この度はバック・イン・ビデオのHuCARD「ナイトライダー」をお買い上げ頂き、誠にありがとうございました。

ご使用前に、取扱い方、使用上の注意等、この「取扱説明書」をよくお読み頂き、正しい使用方法でお楽しみ下さい。なお、この「取扱説明書」は大切に保管して下さい。

1 精密機器ですので、極端な温度・湿度条件以下での使用や保管、および強いショックを避けて下さい。また、カードを無理に折り曲げたりもしないで下さい。



2 端子部に触れたり、水にぬらす等して汚さないで下さい。故障の原因となります。



3 シンナー・ベンジン等の揮発油でふかないで下さい。

4 テレビ画面からは、できるだけ離れて（2メートル程度）プレイして下さい。



5 長時間プレイする場合は、健康のため、1時間ごとに5～10分の小休止をとって下さい。

***リセット方法**

ゲーム中にRUNボタンを押しながらSELECTボタンを押すと、ゲームを最初からやりなおすことができます。

HuCARD は **HE** 専用のカードです。

*品質には万全を期していますが、万一製品に当社の責任による不都合がありました場合、新しい製品とお取り換えします。それ以外の責任はご容赦下さい。*このソフトを当社に無断で複製すること、及び買借業に使用することを禁じます。

KNIGHT RIDER SPECIAL

I N D E X

1. ナイトライダーの誕生^{たんじゆう}…………… P 2
2. ストーリー…………… P 4
3. ナイト2000の操縦^{そうじゆう}方法…………… P 6
4. ナイト2000の操縦^{そうじゆう}テクニック…………… P 7
5. ゲーム・スタートの方法^{ほうほう}…………… P 8
6. コンティニューの方法^{ほうほう}…………… P 12

1 ナイトライダーの誕生 たん じょう

ナイトライダーの誕生は、一発の銃声に始まる。

若き敏腕刑事マイケル・ロングは、国際的産業スパイ一味を追跡中、同僚を殺され、自らもその凶弾に倒れた。

だが、マイケルはナイト財団の総帥ウイルトン・ナイトによりからくも命を救われ、気がついた時に顔は整形手術により別人となり、その身分もウイルトン・ナイトの養子、“マイケル・ナイト”に変わっていた。

重病で死の床についたウイルトン・ナイトはマイケルに対し、

「自分の夢を受け継ぎ、世界の巨大な悪と戦ってくれ」という言葉を残し、帰らぬ人となった。

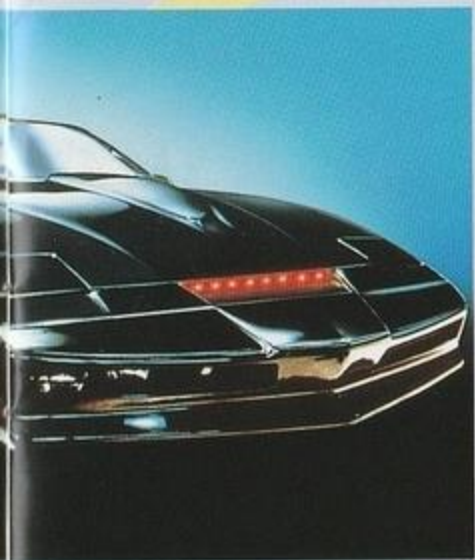
ナイトの遺言を胸に、マイケルはドリームカー、ナイト2000と共に、敢然と悪に立ち向かうのだった。



KITT

Knight Industrial Two Thousand

ナイト2000とは？



高性能コンピュータを組み込みボディも新物質で補強したドリームカーが“ナイト2000”。

ナイト2000の愛称はKITT（キット）。

KITTとは、Knight Industrial Two Thousandの略称である。

キットは、人間以上の感情さえ持つマイケル・ナイトの良きパートナーである。普通の車と違って、ターボ・ブースト、マイクロジャム、ワンサイド・ドライブといった具合に特殊装備が施されており、マイケル・ナイトと共に正義のために闘いつづけている。

2 ストーリー

マイケル・ナイト

彼は陰謀と破壊の渦巻く現代によみがえる正義の騎士。

ナイトライダーとしてドリームカー“ナイト2000”と共に
法の目を逃れる犯罪者達を追う若きヒーロー。

デボン・シャイア

マイケル・ナイトの良き理解者。

ボニー・バスト

“ナイト2000”の制作メンバーの一人。

メカニック担当。

ゲキナルド・ボルネリユース3世

通称 RC3.メカニックの天才。

巨大な悪に立ち向かう現代の騎士、ナイトライダー。

今日、彼を待ち受けているものは、果たして何か？

ある日、彼のところに一件の事件が舞い込んできた。



マイケル・ナイト



デボン：「やあ、マイケル、事件だ。シュレーディングー博士の娘が
 何者かによって誘拐されてしまった。どうやら犯人の目的は
 博士の発明した波動エネルギー発射装置“W-GUN”の設計図
 のようだ。

これが犯人の手に渡ると大変な事になる。

犯人は黄色のスーパーカーで逃走したらしい。

すぐに追跡してくれ。」

マイケルは黄色いスーパーカーを捜すために“ナイト2000”を走らせた。

マイケル：「キット、どちらの方角へ逃げたか調べてくれ。」

キット：「はい、マイケル、犯人の車は北西の方向に向かっています。」

マイケル：「よしわかった、キット、このまま突っ走れ！」

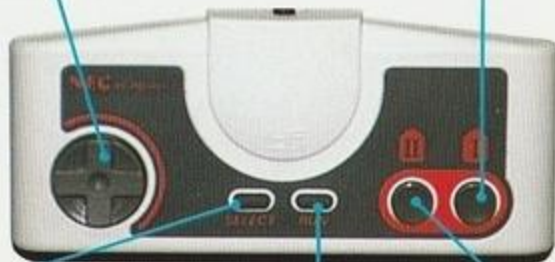
マイケルはドリームカー、ナイト2000を駆ってシュレーディングーの娘を
 救出する事ができるのか？

それはマイケルである“君”の腕次第だ！

③ ナイト2000の操縦方法

十字ボタン

①ボタン



セレクト

ラン

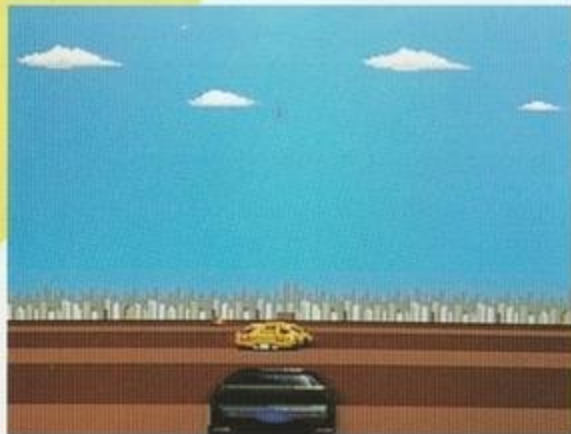
①ボタン



- 十字ボタンの左右はハンドルだ。
- 十字ボタンの上は、アクセルだ。オートクルーズが付いているのでボタンから手を離しても走り続ける。
- 十字ボタンの下はブレーキだ。カーブの手前でスピードを落とさないでクラッシュしてしまうぞ！
- Iボタンはターボ・ブーストだ。時速200kmを越えるとジャンプできる。
- IIボタンは大雑把にいうと発射ボタンなのだが、正確にはセレクトボタンで選んだオプションを使う時に押すボタンだ。
- セレクトボタンはオプションの選択に使う。オプションは面をクリアすると供給される。
- ランボタンを押すとポーズがかかる。

- ボス・キャラ登場シーンではカーチェイスシーンと少しゲームシステムが違って

いる。
十字ボタンの上下（アクセルとブレーキ）が無いところだ。ハンドリングと攻撃に専念してほしい。



4 ナイト2000の操縦テクニック

- スピードは程々に。車は急に止まれない。
- コーナーで滑りそうになったら、逆ハンを切るかブレーキで切り抜けよう。
- ターボ・ブーストは、爆発的な加速を得られるが、使い過ぎるとライフが減ってしまう。特にカーブでの使用は気をつける事。
- 走行中にスピンしたら焦らずにじっと我慢だ。

5 ゲームスタート

BACKUP RAMを
初期化します。
BACKUP RAMの
内容がすべて消えますが
よろしいですか？

▼はい
いいえ

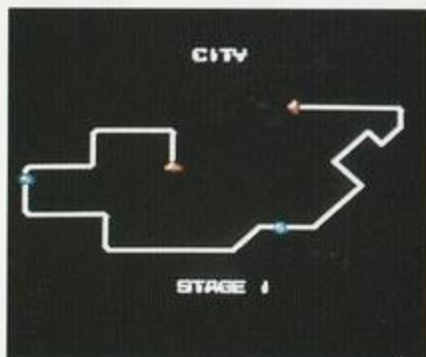


バックアップメモリが接続されて
いて初期化していない場合、
左のような画面が出ます。(詳しく
は6コンティニューについて
を参照して下さい)

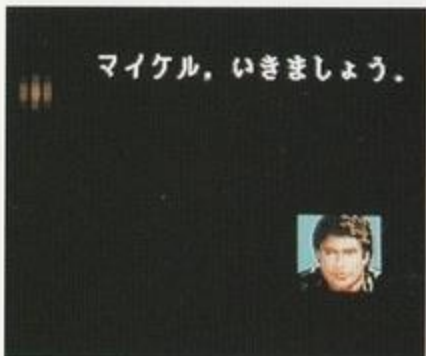


このような画面が出たら
“Start”を十字ボタンの上下で
選び、ランボタンを押すとゲー
ムスタート。何もしていないで
いるとデモ画面が始まります。

KNIGHT RIDER SPECIAL



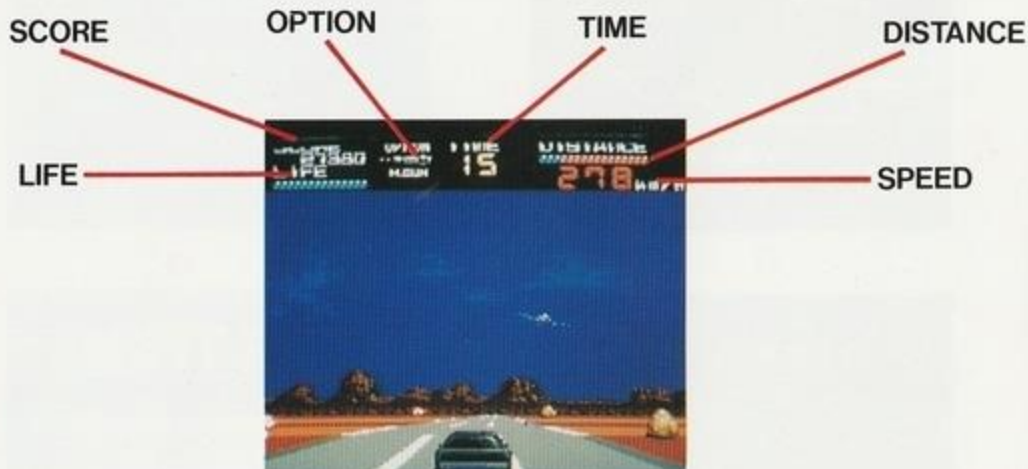
1 ボタンを押すと次に進みます。



キットがしゃべったら1ボタンを押します。

ゲームスタート!

★CD-ROM²システムでプレイする場合、インターフェイス内にパスワードをセーブできます。(最大4つまでバックアップ可能です。)



SCORE：進んだ距離。

LIFE：ライフで無くなるとゲーム・オーバー。

OPTION：レーザー・ガンなどの現在のオプションを表示。

TIME：これが0になると、ゲーム・オーバー。

DISTANCE：進んだ分だけ色が変わる。

SPEED：スピードを表示。

よかったですね、
マイケル。



ステージ・クリアするとキット
がしゃべるのでIボタンを押す
と次に進みます。

マイケル、これが新しい
オプションよ。



ポニーがオプションを追加して
くれます。
Iボタンを押しましょう。

次のステージのコースレイアウトが出来ます。
ランボタンでカーチェイスシーンへ進みます。

6 コンティニューの方法 ほう ほう

コンティニューにはバックアップメモリを使う方法つか ほうほうと使わない方法つかがあります。バックアップメモリを使えば電源でんげんを切っても次にやる時つぎセーブしたところからゲームを開始かいしできます。

◎バックアップメモリを使う場合。つか ばあい



1. バックアップメモリを初期化しよきかしていないときは、オープニングのときにセレクトボタンを押すと、初期化の画面になるので、“初期化”を選び、1ボタンを押すと自動的に初期化されセーブできる様になる。



2. セーブは、ステージ・クリアした後あとに出るボニーのメッセージ画面でセレクトボタンを押すと左の画面が出るので“KNIGHT RIDER 1~4”を選び、1ボタンを押すと自動的にセーブされるぞ。



3. ロードは、タイトル画面で、コンティニューを選ぶと、左の画面が出るのでセーブと同じ様にして、“KNIGHT RIDER 1~4”を選び、1ボタンを押すと自動的にロードされ途中からゲームができるぞ。

◎バックアップメモリを使わない場合ばあい

ステージ・クリアした後に、タイトル画面で“CONTINUE”を選んで、“RUNボタン”を押すとコンティニューができるぞ。

オプションについて

ステージをクリアするとボニーが^{あたら}新しいオプションをくれる。
その内容を説明しよう。



マシンガン

ナイト2000に^{はじめ}から^{装備}されている。



ワンサイド・ドライブ

日本語でいう^{かたりんぞうこう}片輪走行。敵の^{こうげき}攻撃をよけたり、^{しょうがいぶつ}障害物などをよけたい時に^{つか}使ってみてくれ。



レーザーガン

レーザー^{こうせん}光線銃で敵を破壊する。マシンガンより^{きょうりょく}強力。



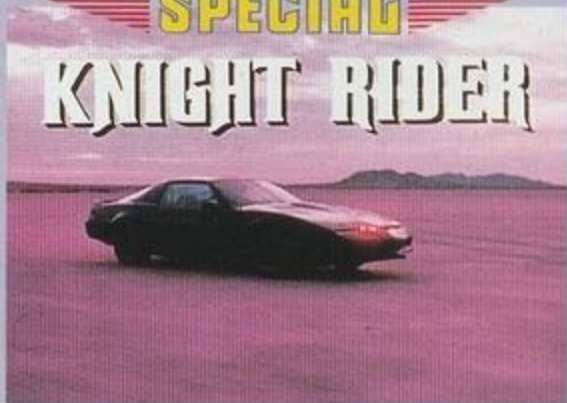
マイクロ・ジャム

ナイトライダーファンなら^{おんぞんじ}御存じの^{ひみつへいき}秘密兵器。このゲームではこれを^{つか}使うと^{じあく}邪魔な車を^{ばくは}爆破出来てしまう。ただし、カーチェイス・シーンのみで³回しか^{つか}使えない。

KNIGHT RIDER

SPECIAL

KNIGHT RIDER



株式会社 バック・イン・ビデオ

〒104 東京都中央区銀座6丁目13番16号 銀座ウォールビル6F. (03)5565-8732(直通)