

HE  
system

CD-ROM<sup>2</sup>  
SYSTEM

PC Engine



ゴキウキョウゴクゴク  
冒険少年パン

2

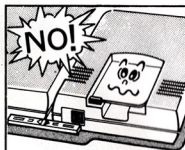


LASER SOFT

このたびは、日本テレネットのCD-ROMディスクをお買い上げいただき、誠にありがとうございました。

ご使用前に、この「取扱説明書」をよくお読みいただき、正しい使用方法で愛用ください。なお、この「取扱説明書」は、大切に保管してください。

## ●セット時の注意



スイッチを入れたまま、カードを出し入れしない。



①まずINTERFACE UNITとCD-ROM<sup>2</sup>、PC Engineが正しく接続されているかどうか確認してください。

②CD-ROMディスクを楽しむためには、システムカードが必要です。CD-ROMディスクをCD-ROM<sup>2</sup>に、システムカードをPC Engine本体にしっかり差し込んだのちに、INTERFACE UNIT、PC Engine本体の順にスイッチを入れてください。

③また、PC Engine本体のスイッチを入れたままシステムカードの抜き差しを行うと、PC Engine本体及びINTERFACE UNITの故障の原因になりますので、絶対に行わないでください。

④CD-ROMディスクには、表と裏があります。必ず、レーベル面(ゲームタイトルなどが記されている面)が上になるようにCD-ROM<sup>2</sup>にセッティングしてください。

⑤CD-ROM<sup>2</sup>システムが正常に作動している場合は、左のような画面が最初に表示されます。この画面が表示されない場合は、INTERFACE UNITについている「取扱説明書」を参考にしながら、操作方法にまちがいがないかどうか確認してください。

CD-ROM ディスクは、**CD-ROM<sup>2</sup> SYSTEM**  
専用のゲームソフトです。

\*CD-ROMディスクは普通のCDプレイヤーでは使用しないでください。コンピューター用のデータがオーディオ機器に悪影響を及ぼす場合があります。

# ストーリー

## 戦えバン! 故郷の星を守るために

惑星イデア、それは豊かな自然と平和に満ちあふれた美しい星。この星に今、危機が訪れようとしている。惑星イデアを手中に収めようと企む、暗黒の魔導師ガラムの陰謀が着々と進行していたのだ!!  
冒険少年バンは故郷の星を守るため、今、旅立つ…



## 4章で構成された壮大な物語

ゲーム全体は、大きく分けて4つの章で構成されています。大きなストーリーは、全4章を通して流れていきますが、章ごとに大きなヤマ場が用意されています。

章によっては、ストーリーの状況に応じてプレイヤーの操作するキャラクターが変わることがあります。

# 登場人物紹介

**ガラム**

ラーラに秘められた大いなる力を手に入れて、イデア全土を支配しようと企む暗黒の魔導士。

**ラーラ**

パンとは幼なじみの17歳の少女。実はイデア王国の女王であり、大いなる力を秘めている。

**パン**

シュラの村に住む、血気盛んな16歳の少年。  
ガラムにさらわれたラーラを救うために旅立つ。

**リム**

勝気でおてんばなコスミックハンターの少女  
救難信号の調査のため、惑星イデアを訪れる。

**ピック**

シヤム星人の子供。宇宙海賊に襲われ、惑星イデアで遭難していたところをリムに救われる。

# 惑星アイデア MAP

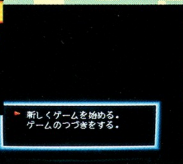
銀河系の彼方に浮かぶ惑星アイデアは、緑と水に恵まれた美しい星だ。パンの冒険の旅は、生まれ故郷であるシュラの村から始まるのだ。マップの中には、まだ明らかにされていない

い村や町、塔や城などが隠されている。そして、そこでは数多くの謎やモンスターたちが、パンの行く手を阻もうと待ち構えているぞ！  
急げパン！ この星には危機が迫っている！



# ゲームの進め方1

ソフトをセットして、電源を入れRUNボタンを押すとビジュアルシーンが始まります。



ビジュアルシーンが終了するとタイトル画面になります。RUNボタンを押すと『新しくゲームを始める』か、『ゲームのつづきをする』かを選択する画面になります。

◎注意！ インターフェイスユニット内のRAMに、ある程度の空きエリアがないと、

セーブすることができません。空きエリアを確保してからプレイしてください。

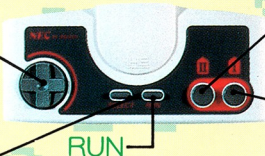
## ◆パッドの使い方

①、①ボタンの使い方に注意してください。

### +キー

☆マップ上で、キャラクターを移動させます。  
☆リストやアイテムを選択するとき、カーソルの移動に使用します。

☆SELECTは使用しません。



☆ゲームスタートや、ビジュアルシーンをとばすときに使用します。

※初めてプレイするときは、ビジュアルをとばすと情報が得られなくなるので注意!!

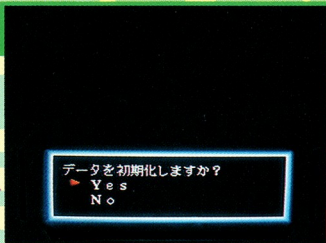
### ①ボタン

☆各種ウィンドウのオープンに使用します。  
☆入力したコマンドや選択したリストをキャンセルするときに使用します。

### ①ボタン

☆話す=他のキャラクターと接触しているときに押すと、会話ができます。  
☆調べる=誰とも接触していないときに押すと、自分のまわりを調べることができます。  
☆コマンドの入力や、選択したリストを決定するときに使用します。

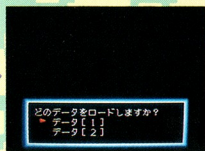
NEW  
GAME



冒険の旅が  
始まるぞ!!

YESを選択すると、データが初期化されます。NOを選択すると前の画面に戻ります。

ゲーム開始の準備が終了すると、いよいよ冒険の旅が始まります!



どのファイルのデータを使用するか決定します。

冒険を再開



## ●セーブ

セーブは宿屋で行います。どのファイルを使用するか選択して、セーブして下さい。

	アニー	L	3
	H・P	95	53
	M・P	50	60
	しょうたい	せいじょう	
	ちから	/	86
	まげや	/	84
	ちい	/	88
	こふけ	/	82
	ぼうぎ	/	22
	EXP	/	50
	NEXT	/	60
	GOLD		200

▲ときには、バンよりも優れた能力を発揮してくれるのだ。

## 頼りになる旅の仲間、NPC

ノンプレイヤークター

バンの仲間として、NPCが登場します。彼らはそれぞれの意思で行動するため、プレイヤーが操作することはできません。しかし、優れた能力を持っています。

▼NPCとの出会いや、別れがドラマを盛り上げてくれる。



# ゲームの進め方2

## 通常画面でのコマンド

### まほうorサイキック

誰が、どの魔法(サイキック)を、誰に対して使うか指定します。

### そうび

装備を変更するとき 사용됩니다。戦闘中は装備の交換ができないので注意しましょう。

### ロード

セーブしてあるデータをロードさせます。

### どうく

使う、渡す、捨てるなどの選択ができます。

### つよさ

ステータス画面を表示し、仲間の状態を確認できます。

### マップ

現在いる部分のマップが、一部分表示されます。

### NEXT

次のコマンド群を表示することができます。

マップ上でアイテムや魔法を使ったり、仲間の状態を確認するコマンドです。



## ステータス画面のみかた

この画面で、キャラクターの現在の状態をすべて見ることができます。

	パン	L.	1
	H・P	00 / 96	
	M・P	0 / 0	
	じょうたい	せいじょう	
	ちから	/ 26	
	すばやさ	/ 20	
	ちせい	/ 16	
	こうげき	/ 28	
	ぼうぎょ	/ 10	
	EXP	/ 12	
	NEXT	/ 15	
	GOLD	200	

### ちから

腕力を表します。この値が大き  
いほど攻撃力が上がっていきます。

### ちせい

賢さを表します。この値が大き  
いほど、魔法の威力が上がります。

### ぼうぎょ

装備している防具の能力を合わ  
せた、総合的な防御力を表します。

### すばやさ

身のこなしの軽さを表します。  
攻撃や防御の成功率に関係します。

### こうげき

腕力と装備している武器の力を  
合わせた攻撃力を表します。

### EXP

それまでに得た経験値です。こ  
の値によってレベルが上がります。

### NEXT

次のレベルまでに必要な  
経験値を表示します。

### HP・MP

HP・MPの最大値が表  
示されています。

### じょうたい

キャラクターの体調を表  
示します。

### Gold

現在持っているお金の金  
額が表示されます。



## 戦闘画面でのコマンド

### たたかう

敵モンスターを一匹選択し、武器を使って攻撃します。

### どうぐ

戦闘中に持っている道具を使用します。

### にげる

敵から逃げます。必ず成功するとは限りません。

### まほうorサイキック

誰がどの魔法を、誰に対して使うかを指定します。

### まもる

攻撃しないかわりに防御力が通常よりアップします。

### キャンセル

コマンド入力が、ひとつ前の状態にもどります。

### NEXT

次のコマンド群を表示することができず。

戦う敵モンスターの種類や数、味方パーティの編成などによって、戦法を使いわけましょう。



▶上に表示された名  
前で攻撃目標を決定。  
▲まず、どのキャラ  
を指示するか決める。

## 戦闘シーンの流れ

マップ上で、敵モンスターに出会うと戦闘シーンが始まります。誰に、どのモンスターを、どんな方法で攻撃させるか指示していき、操作できるキャラクター全員に指示が終わると自動的に戦闘を開始します。



◀すべてのコマンド入力が  
終了すると、戦闘開始した！

# サイキック



## 未知なる力を使うには修行が必要!

このゲームには自然の力を利用した魔法と、人間の隠された能力であるサイキックが登場します。どちらも、経験を積み、キャラクターが成長していくとともに、強力なものをも身につけていきます。敵モンスターにも、魔法やサイキックを使う者がいるので、特徴を覚えておきましょう。

## 魔法

☆はレベルが上がると1グループに効果があるものです。

名称	系列	効果	効果対象
バドム	攻撃系・炎	敵に炎の塊を投げつけ、ダメージを与える。	敵1匹
バグド	攻撃系・炎	バドムより大きく、威力のある炎の塊を投げつけダメージを与える	敵1匹☆
バグダム	攻撃系・炎	敵の中心に炎の爆発を起こし、敵に大ダメージを与える	敵1グループ
ブレイズ	攻撃系・水	冷気の塊を敵にぶつけ、ダメージを与える	敵1匹
ブリーズ	攻撃系・水	ブレイズよりも、より強烈な冷気を敵にぶつける	敵1匹☆
ギガフィム	攻撃系・水	巨大な冷気の塊が敵の中心でさく裂し、大ダメージを与える	敵1グループ
デッガー	攻撃系・土	敵を一瞬にして石に変え、死をもたらしことができる	敵1匹
ハラス	攻撃系・土	敵の全神経をマヒさせて、身動きできない状態にしてしまう	敵1匹
フィーダス	攻撃系・風	強烈なかぜを起こし、その空気力で敵を攻撃する	敵1匹
リズドーム	攻撃系・風	竜巻を出現させ、敵を巻き込んでダメージを与える	敵1匹☆

主人公・バンは、ゲームの初期では魔法を使う力を持っていません。しかし、これはバンに魔法を操る素質がないというわけではなく、バン自身が戦いのために魔法の力が必要

だと考えていないからなのです。多くの敵と戦い、苦難の旅を続けていく中で、バンが魔法の必要性に目覚め、修行を積みめば、強力な魔法を操る力を身につけていくでしょう。

ボルダイン	攻撃系・風	雷雲を呼び、敵の中心に巨大な雷を落として攻撃する	敵1グループ
マーナ	攻撃系・補助	敵の脳神経に働きかけて眠らせてしまう	敵1匹
ルーマ	攻撃系・補助	マーナの強力版。より強烈な眠気が複数の敵に襲いかかる	敵1グループ
ノーラム	攻撃系・補助	敵の防御力を低下させ、ダメージを与えやすくする	敵1グループ
バイカー	攻撃系・補助	仲間の攻撃力をアップさせ、ダメージを与えやすくする	仲間全体
ホリプル	攻撃系・補助	敵を混乱状態にして、同士討ちをさせる	敵1匹
シール	攻撃系・補助	魔法を操る敵の魔力を封じ込めることができる。	敵1匹
ジオセス	攻撃系・補助	複数の魔法を操る敵の魔力を封じ込めることができる	敵1グループ
イオ	攻撃系・補助	仲間の防御力をアップさせ、敵の攻撃をふせく	仲間全体
ウォール	攻撃系・補助	魔法の力で仲間全体をつつみ、敵の攻撃をふせく	仲間1人
リゲル	治癒系	眠らせてしまった仲間を目覚めさせることができる	仲間1人
リクレス	治癒系	マヒしてしまった仲間を、正常な状態に戻すことができる	仲間1人☆
ラナ	治癒系	仲間1人の体力をある程度回復させる	仲間1人
ラナト	治癒系	仲間全体の体力をある程度回復させる	仲間全体
パーム	治癒系	毒を受けた仲間の体内から、毒素を取り除く	仲間1人

# サイキック

銀河系の平和を守るコズミックハンターは、サイキックの訓練を受けています。しかし、ゲームに登場するコズミックハンター・リム

はまだ未熟。高度な力を使うには経験を積んでいく必要があります。また、シャム星人であるピックも、この能力を持っています。

名称	系列	効果	効果対象
バーン	攻撃系・炎	炎の渦を発生させ、敵にダメージを与える	敵1匹
フレイア	攻撃系・炎	炎の渦を敵の中心で爆発させ、敵に大ダメージを与える	敵1グループ
アイスウェーブ	攻撃系・水	敵を冷気の塊で包み込んでダメージを与える	敵1匹
アルティス	攻撃系・水	アイスウェーブより強力な冷気で敵に大ダメージを与える	敵1グループ
サンダー	攻撃系・風	敵の頭上に雷を落とし、電撃の力で攻撃する	敵1匹
クレスシュ	攻撃系・空間	敵の中心にある空間を爆発させて、ダメージを与える	敵1匹
サイコボム	攻撃系・補助	敵の脳神経を混乱させ、同士討ちをさせることができる	敵1匹
サイコシールド	攻撃系・補助	魔力をしゃ断するバリアを張り、敵の魔法から身を守る	敵1匹
スルー	攻撃系・補助	敵の弱点をみぬき、攻撃をより効果的にすることができる	敵1匹
メディテーション	治療系	睡眠や石化、マヒなどの状態を正常にし、HPをある程度回復する	仲間1人
ラティション	治療系	仲間1人の体力を、完全に回復させることができる	仲間1人
ラティ	治療系	仲間全体の体力を、完全に回復させることができる	仲間全体
ラゼティ	治療系	仲間全体の睡眠や石化、マヒなどの状態を正常に戻す	仲間1人☆
アザー	攻撃系・補助	自分の分身をつくり、通常攻撃のプラス1/2のダメージを敵に与える	本人のみ
レジスト	攻撃系・補助	敵からの魔法などの特殊な効果を完全にしゃ断することができる	仲間1人

# アイテム

## 冒険に欠かせない数多くのアイテム

このゲームには、数々のアイテムが登場します。これらには、大きくわけて、武器、防具、アミュレット、道具の4種類があります。また、NPCは、アイテムを持たせることはできますが、装備を変更することはできません。



### 武器 剣や斧、杖など

剣には女性用と男性用、そして両方が装備できる物があります。斧は主に男性用、杖は主に女性用です。これらの武器は戦闘中に道具として使うと、特殊な効果がある物もあります。武器として使うときには装備しなければなりません。

### 防具 鎧やマントなど

防具には鎧と楯、マントがあります。鎧は主に男性用。マントは主に女性用の防具です。また、種類によって、防御できるダメージの大きさが異なります。防具の中にも、戦闘中に道具として使うと特殊な効果がある物があります。

### アミュレット

アミュレットとは、魔法を防御するための特殊な防具です。たとえば、アクリオンは炎の魔法を、トクリーンは風の魔法を防御することができます。この他にも、それぞれの魔法に対応したアミュレットが数種類、用意されています。

### 道具

体力回復のための薬草や、眠りを覚ます太陽のしずく、マヒ解除のレスの葉などの他に、数種類の魔宝石が登場します。道具の中には、ストーリー展開にかかわる物が数多く登場します。特定の場所で使用しないと効果のない物もあります。

## 豪華なキャストが勢ぞろい じっくり楽しんでね!!

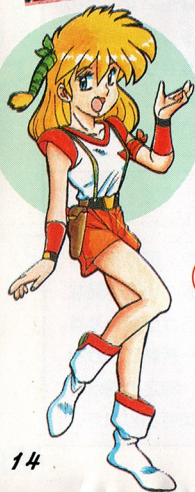
ストーリーを盛り上げてくれるのは、超一流の声優陣。本格派のアニメ映画にひけをとらない顔ぶれだ。特にアニメファンじゃない人だって、きっと1度は耳にしたことのある声が出演しているよ。熱演してくれた声優サンを紹介するね。

### キャスト

バン……………	関 俊彦	ガラム……………	鈴置洋孝
ラーラ……………	皆口裕子	ダンディ……………	〃
リム……………	鶴ひろみ	ダーバ……………	飯塚昭二
ピック……………	中野聖子	—————	—————
アニー……………	高田由美	ナレーション……	玄田哲章

### 秘情報

プレイヤーだけが参加できる“お楽しみイベント”なのだ!!  
最後に大切な情報をお知らせしちゃうよ! このゲームの中には、プレイしてくれたキミのためにゴキゲンなイベントが用意されている(どんなコトかはゲームの中で…)。応募するときには、ハガキにこのパッケージのオビについている『応募券』を忘れずに貼ってね!!



CD-ROMディスク ● 保管上の注意

COMPACT  
disc

汚さないで!



●信号読み取り面(レーベル面の反対側の光った面)を汚さないように注意してください。汚れた場合は、やわらかい布で、中心部から外周部に向かって放射状に軽く拭きとってください。

汚れた時は、やわらかい布でふいてね!



キズには弱いんだ!



●CD-ROMディスクにキズをつけないようにしてください。ケースからの出し入れの際は、こすりキズをつけないよう、特に注意してください。

やさしく、出し入れ!



文字を書かないでね!



●レーベル面に、鉛筆やボールペンなどで文字を書いたり、シール等を貼らないでください。読み取り面にキズをつける恐れがあります。CD-ROMディスクを曲げたり、センター孔を大きくしないでください。

孔を大きくしないで!



いつまでも大切にね!



●プレイ後は元のケースに入れて保管してください。また、CD-ROMディスクは、高温、高湿の場所には保管しないでください。

温度、湿度にも注意して!



テレネット  
ユーザーズクラブの  
お知らせ!!

# ゲームフリーク必読の テレネット情報誌!!

日本テレネットユーザーズクラブは、キミと日本テレネットをつなぐHOTなクラブ。会報の発行や、プレゼントなどうれしい企画が盛りだくさんです。「入会してみた

い」と思った人は、官製ハガキに住所・氏名・電話番号と、「入会案内希望」と書いて、〒162 東京都新宿区馬場下町61R K早稲田ビル 日本テレネット ユーザーズクラブ宛に送ってね。待ってるよ!!



- その1: 豪華会員証発行
- その2: 2ヶ月に一度、A4サイズのオールカラー会報発行
- その3: オリジナルグッズ販売
- その4: プレゼント企画