



**THE  
FIRE CRYSTAL**

## 変身願望充足薬 Fire Crystal

---

- 使用前には、この説明書を十分に読んで上、御使用下さい。

〔使用上の注意〕

1. 次の人は使用前に医師、又は薬剤師に相談して下さい。

- ①今までにコンピューターによるアレルギー症状（ハッカー症候群etc）を起こしたことがある人。

- ②睡眠不足等で、医師の治療を受けている方

2. 使用に際して、次のことに注意して下さい。

- ①定められた使用時間を守って下さい（やりすぎは身体に毒であることは、言うまでもありません）

- ②目に入らない様、注意して下さい。万一、目に入った場合には、すぐに水、又はぬるま湯で洗って下さい。

- ③使用後は眠気を供う場合がありますので、車等の運転はさけて下さい。

※尚、このゲームには優秀なプログラマーによる良質のプログラムがふんだんに含まれておりますので、安心して御利用いただけます。



# Prologue

あなたは知っているだろうか？……

呪われた街 ウツ口の一角に、閉ざされた寺院がひっそりと立っているのを……。誰一人として、足を踏み入れたことのない、謎の老朽化した建物を……。ブラックオニキスを求めて、冒険を続けていた戦士が、旅を終え、戻った時に、今まで閉ざされていた“寺院(Temple)”の扉が突然音もなく、開くのを見た。その内部からは、今まで感じたこともない何か不思議な力が感じられ、戦士達はその中に入っていけるのかどうか困惑していた。

と、その時一人の年老いた村人が近づいて来た。そして、こう語り始めたのであった。

「Templeは、お前さんを呼んでるよ。そこであんたは、炎の宝石、(Fire Crystal)を見つけるだろうよ。そいつは古代伝説の秘密をひめているのさ。

Fire Crystal はいくつかあるんだが、その全てを支配できるのはたった1つだけなんだ。それにそいつは Temple の奥深くのどこだかにあって、最強の魔法使いによって守られている。もしあんたがそいつを見つけたら、一番強力なCrystalを手に入れることができるだろう。だが、そいつに近づくにはある物が必要なんだ。

しかし1つでもFire Crystalを手に入れば、Templeに住みつく怪物と戦う時にFire Crystalはあんたに力を借してくれるだろうよ、だが、最も勇気があって、強いものだけしかFire Crystalの力を引き出すことはできんだろうなあ。それに、そいつを使えるようになるためには、大きな犠牲を払わねばならんだろうよ。

もし、あんたがこの冒険に出かけるんだったら、あんたに運がさずかる様に祈ってやるよ。………」

老人は語り終えた。

戦士が老人に話しかけようとした時、突然、彼の形は変化し始めて、それはついには大きな顔の石像となり静かに闇の中へと消えていったのであった。………」

戦士はふと我に帰り、そしてTempleの内部へと足を踏み入れた。

# ゲームのスタート方法

Templeの内部に入ってゆくためには、あなたのキャラクターを“Temple Gates”の所でセーブする必要があります。もしもこれを終えていないのでしたら、今すぐやってください。

つまり、Black Onyx ゲームをロードして、あなたのキャラクターをウツロの街のTemple Gatesのところまで連れてゆき、そこで、**Q**キーを押して、キャラクターをセーブして下さい。

(オニクスゲームのロード方法の詳しい方法は、オニクスゲーム)のマニュアルを参照してください。

さて、キャラクターをTemple Gatesの前でセーブし終わったのなら、Temple内への冒険の準備はこれで整いました。

(もし、あなたがキャラクターをカセットテープからディスクにうつすのなら、マニュアルの“カセットからディスクへの移動方法”を参照してください。)

## “DISK版”

- 1) 本体の電源をONにし、ディスクをドライブ1に入れてから、リセットボタンを押してください。
- 2) モニターテレビがカラーかモノクロか聞いてきましたら、カラーの方は**C**キーを、モノクロの方は**B**キーを押して下さい。
- 3) 次にキャラクターのロード/セーブはどのドライブから行ないますか?と聞いてきたら、1台ドライブをお持ちの方は**1**キーを押して下さい。2台ドライブお持ちの方は**2**を押して、キャラクターDisk (又はオニクスゲームDisk)をドライブ2に入れて下さい。  
この時設定したドライブが今後のキャラクターのロード/セーブに使われます。
- 4) タイトルグラフィックが現われます。  
[HIT ANY KEY] で何かキーを押すと、次のようなゲームメニューが表示されます。

# Menu

## 〔1〕 ナマエ・ヘアスタイルヲカエル

このオプションを選ぶことにより、あなたはウツ口の街へ帰ることが出来ます。そして、街の中で名前、ヘアスタイルを変える場所を自分で探してみてください。又、ただそれだけでなく、新しいウツ口の町では、以前と同様に買物も出来ますし、そして、何か秘密が隠されているかも知れません。一度は訪れてみてください。

## 〔2〕 Templeニハイル

寺院の旅を始めたい時に選んでください。

## 〔3〕 ユウシヲミル

ディスクにセーブされているキャラクターの名前を全部画面に表示します。

※ゲームディスクにはキャラクターをセーブしないでください。故障の原因になります。キャラクターセーブ用のディスクを御用意ください。(又はオニキスのゲームディスク)

## 〔4〕 ユウシヲシマツスル

ディスクにセーブされているキャラクターを消します。又、これを使用してB.P.S.にあとから復活するようにたのまれてもできませんのでご注意ください。

## 〔5〕 TAPE ↔ DISKユーティリティ

このユーティリティは、テープに入っていたキャラクターをディスクに移すものです。また、ディスク→カセットもできますので、The Black Onyx とThe Fire Crystal をカセットとディスクで持っている方でもこれを使用すれば、両方を自由に移動できます。

これを使用する時はメニューでこれを選んで画面に従ってキャラクターを移動させてください。

### “カセット版”

- 1) 本体の電源をONにし、コンピューターが“How many files?”と聞いてきたら、キーを押してください。
- 2) “The Fire Crystal”のゲームテープをレコーダーにセットし、「PLAY」ボタンを押します。
- 3) load “cas1:” とタイプしリターンキーを押しますとスクリーンに、

“Found:Crystal”と表示されます。

- 4) そしてプログラムのロードが終わったら、“OK”と表示されますので、次はrun とタイプし、リターンキーを押してください。
- 5) モニターテレビがカラーかモノクロかを聞いてきますので、カラーの方は□キーをモノクロの方は□キーを押してください。
- 6) メインプログラムとデータerをロードしている間、タイトルグラフィックが表示されます。
- 7) ロードが完了しましたら、プログラムは自動的にスタートします。プログラムがキャラクターテープをレコーダーにセットする様に指示しますので、それに従い、リターンキーを押してください。キャラクターをロードします。

(すべてのキャラクターは“Temple Gates”の前でセーブ) されている必要があります。

もしキャラクターが“Temple Gates”の前でセーブされていなかったり、キャラクターテープが悪かったりすると、スクリーンにエラーメッセージが表示され、“HIT ANY KEY”と指示しますので、それに従い、テープからのキャラクターのロードを始めから、やり直してください。

キャラクターのロードが終わったら、スクリーンに“Another Character?”と表示されますので、もう1人キャラクターが必要な時は□Yキーをそうでない時は□Nキーを押してゲームを始めてください。

# ゲームの中断・終了(キャラクターセーブ)

## “DISK版”

ゲームを中断する時、(キャラクターをセーブする時)はⓀ(Quit) キーを押してキャラクターをセーブします。

“The Black Onyx” と同様に画面に表示される手順に従ってセーブしてください。

### キャラクターディスクの作り方

1. 前もって、システムディスク、又はデータディスクを用意してください。

(コンピューターに付属している、システムディスク内に用意されているフォーマットプログラムでシステムディスクを作成してください。)

2. Ⓚキーを押し、ドライブ1からゲームディスクを出し、かわりにキャラクターディスクを入れてください。
3. 画面に表示される手順に従ってセーブしてください。
4. セーブが終わり、再びゲームを続ける時は再びドライブ1にゲームディスクを入れてください。

注意 1) ドライブを2台お持ちの方は、次回からは、ゲームディスクをドライブ1に、キャラクターディスクをドライブ2に入れて使用してください。

## “カセット版”

キャラクターのセーブ方法は、“The Black Onyx” と同様に行います。

- ① キャラクターセーブのテープをカセットレコーダーに入れる
- ② カセットレコーダーのRECとPLAYボタンを同時に押す
- ③ Ⓚキーを押し、画面に表示される手順に従ってキャラクターをセーブする。

注意) バックアップのために、一度キャラクターをセーブしたあとで、もう一度Ⓚキーを押してキャラクターを2回セーブするのが良いでしょう。



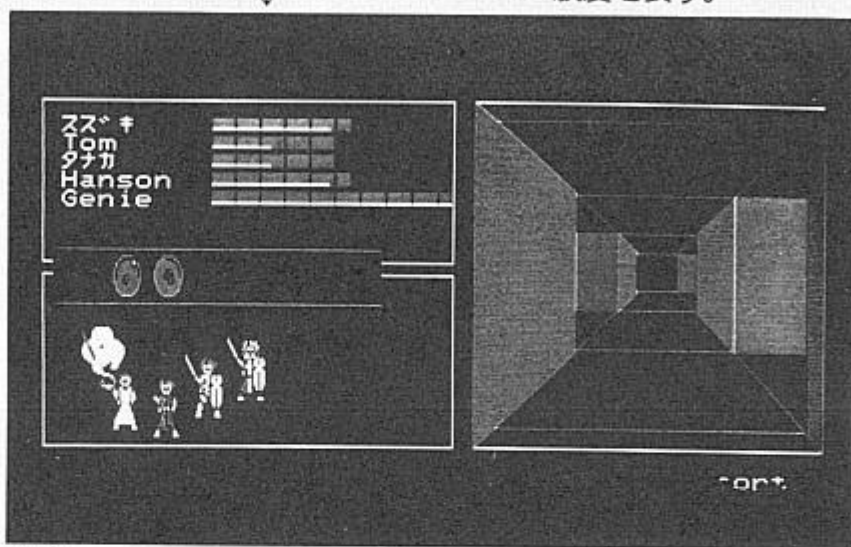
## 迷路画面

あなたと仲間達の生命力と経験 = 太い青色の線は生命力を表し  
ダメージを受けると赤く変化する。全部赤色になると死んでしまう。細い空色の線は経験度を表す。

あなたと  
仲間達の氏名  
上から1.2.3.4.

ファイヤークリスタル  
中の色の輝きは魔法の  
強さを表し、まわりの  
空色の線は経験度を表  
す。

キャラクター達  
左から1.2.3.4



(A) Attack  
(R) Run  
(T) Talk  
(C) Cast

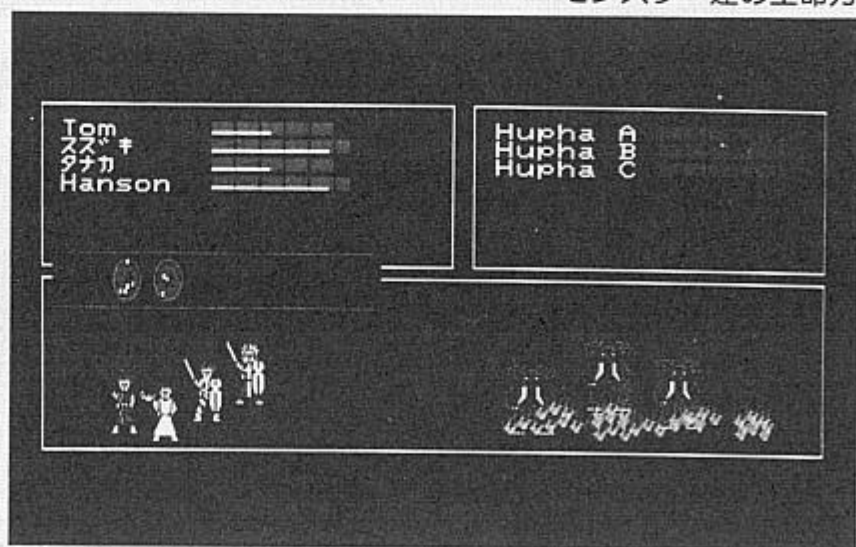
コマンド

↓  
何かが近づいてくると  
画面は下の様になる。

## 戦闘画面

モンスター達の生命力

キャラクター達 →



↑  
モンスター群

# Command (ゲーム中は HELP キーでコマンド) を調べられます

## a. 移動

テンキーを使用します。キーは次のとおりです。

前進

8

左を向く 4 6 右を向く

2

5 ドアを開けて中に入る

後を向く

↑ 上へ登る

↓ 下へ降りる

## b. 遭遇

怪物や他の勇士に出会うと

“ナニカ チカツイテキタ!”

と表示され、遭遇メニューになります。

A (Attack) ……先制攻撃をしかける。

R (Run) ……逃げ出す。逃げるのに失敗すると攻撃を受けます。また、まわりを囲む壁が多くなるほど失敗し易くなります。

T (Talk) ……出合ったものに話しかけます。相手が善人の場合は、続いて、“ナニカ ハナシカケマスカ?” と聞いてくるので

(Talk の種類)

J (Join us) ……「仲間に入って下さい」  
戦士は合計5人までです。

G (Good bye) ……「さようなら」  
そのまま別れる。

Y (Your money or your life)  
「命が惜しければ金を出せ」  
これは成功するとは限りません。

のどれかを入力して下さい。また土地には勇士と魔法使いしかいません。つまり町人はいません。

C (Cast a spell) ……戦闘用の魔法をかけます。使える魔法の数は使い手のレベルが上がるにつれて増えて行きます。そして、そのうちのいくつかの魔法は使い手の持物に影響されます。また1匹ずつにしか、かけることの出来ない魔法もあり、その魔法をかける相

手を選ぶ時は攻撃する相手を選ぶのと同様にします。

#### (Cast a spell)の種類

- ①Spinner……この魔法は粘性の強い液体を怪物に向けて放ち、怪物をがんじからめにして動けなくしてしまいます。
- ②Terror……この魔法は怪物達の感情に作用し、彼らの数が戦士達と戦うには少なすぎるという錯覚を起こさせます。
- ③Mallock……この魔法は何かに触れると爆発する硬質の球を敵に向けて投げます。
- ④Cloud……この魔法は霧を呼び、それで敵を混乱させることによってあなたは有利に闘いを進めることができます。
- ⑤Aqua……この魔法は怪物に向けて強力な水流を放ちます。(水を苦手とする怪物に有効です)
- ⑥Run……いくつかの怪物は非常に強く、弱い戦士では、それらを殺すことが出来ません。もしあなたが非常に強い敵と出会い、彼らを殺すことが出来ない時、この魔法であなたは逃ることが出来ます。
- ⑦Flame……この魔法は敵に炎でたとえ殺すことが出来ないまでも相当なダメージを与えることが出来ます。
- ⑧Doublor……出会った敵が多すぎた場合は、この魔法によって魔法使いの分身を助手として味方に加えることが出来ます。
- ⑨Ice……この魔法は、絶対零度の気流を起こし、それを敵に向けて放ち敵を凍らせてしまうことが出来ます。
- ⑩Sonic……この魔法は低速の音波を引き起こし、それで怪物の頭上の岩盤を崩し、落下させることが出来ます。
- ⑪Volt……この強力な魔法は稲妻を怪物に向けて打ち放ちます。
- ⑫Fire……この魔法は敵に火炎を放射するもので与えるダメージは相当なものです。
- ⑬Sunray……この魔法は光のエネルギーを蓄積し、それを一気に打ち放つもので、これは前方にあるもののほとんどを貫き通す力を持ちます。
- ⑭Magma……この魔法は地面から溶岩を噴き出させ、怪物を飲み込みます。

#### c. その他のコマンド

- ☐ (Quit)…………… ゲームを途中でセーブする時に使用します。

- Ⓜ (How much gold) 所持金がいくらかを確認する時使します。
- ⓐ (Add warrior)…… キャラクターをロードし、仲間に加えます。(キャラクターをセーブした場所に行く必要があります)
- ⓐ (Order warrior)… ディスプレイ上でのキャラクターの並び順を変えます。  
このことがどの様に影響するかは、[Hints] (14P)を参照してみてください。
- Ⓦ (Wear)…………… このキーを押すことで勇士はヘルメットをつけたりはずしたりします。
- ⓓ (Drink)…………… 薬を飲みます。これを飲むと生命力が少しづつ元に戻ります。
- Ⓣ (Time delay)…… メッセージの表示時間を変更します。  
初期設定値は500で0から1000までの整数に変更できます。
- Ⓒ (Cast a spell)…… ここでかける魔法は戦闘用の魔法ではありません。地下迷宮を旅して行く上で必要な魔法です。これも戦闘用の魔法と同様に使い手のレベルが上っていくにつれて使える種類が増えて行きます。またこれらの魔法の中には戦闘用の魔法とよく似たものがあるので説明をよく読んでその違いをよく覚えておいて下さい。

(Cast a spell)の種類

- ① Silence……これは誰にでも使える一番簡単な魔法です。この魔法はあなたのコンピュータにカバーをかけ、ゲームの進行を静かにします。(この魔法を使えば深夜にゲームをやっても誰にも迷惑をかせません。)
- ② Light……この魔法はTempleの地下奥深くを支配している暗闇の魔法を解除するためのもので、この魔法の効力がどれだけ続くかはその使い手の強さによります。
- ③ Pointer……Templeの中にはすぐに道に迷ってしまう地下迷宮があります。そんな時、この魔法はあなたが今、どちらに向ってい

るかを示してくれます。

- ③Level……この魔法は今あなたが何階にいるかを示してくれます。
- ④Detect……ひとたび、この魔法が使われると、あなたの感覚は増強され、まわりにあるいかなる秘密の扉をも見つけ出すことができます。この魔法がどれだけ続くかは使い手の強さによります。
- ⑤Knock……Temple 内部のいくつかの場所には秘密のドアを持つ部屋があり、この魔法はその閉ざされたドアを開くことができますが、もし不幸にもドアにかけられた魔法が途中で効力を失った場合、あなたはその部屋に閉じ込められてしまいます。
- ⑥Divine……この魔法はあなたの武器やよろいがどのくらい魔力を持っているかを示すものです。
- ⑦Lantern……この魔法はランタンを造り出し、あなたのまわりの道を明るく照らし出してくれます。
- ⑧Shield……この魔法を使うことにより、戦士のよろいに魔力を持たせることができ敵の攻撃から身を守るのに役立ちます。
- ⑨Jump……この魔法が使われると、戦士の一団は壁を通り抜けてワープすることができます。しかし、ワープの方向はコントロールできません。そして、ある物を手にするとこの魔法に影響することがあるということを憶えておいて下さい。
- ⑩Enhance……この魔法を武器にかけることにより、それは魔力を帯びて強力なものとなり、武器の保持者はその使い手として著しく上達することができます。
- ⑩Teleport……上の階へ戻る必要があるとき、この魔法はある階まであなたをつれ戻しますが、真上へ戻れるわけではありません。
- ⑫Speed……この魔法を戦士にかけることにより、戦士の攻撃のスピードを上げることができます。
- ⑬Clone……この魔法は使い手の分身を創り出し、その分身は、あなたたちの仲間に加わり、あなたたちに任せます。つまり、もう1人のキャラクターを作り出すということです。ここで、注意しなくてはいけないのはDoublorとの違いです。Doublorとは戦闘用の魔法であり、その助人であるキャラクターは戦闘後消えてしまいます。
- ⑭Astral……この魔法を使うことによって使い手の魂は自分の身体を離れて歩き回ることが出来、地下迷宮を“Astral”面から見るすることができます。つまり、地下迷宮がどうなっているかを魂が確かめるのです。

# Magic

モンスターの中には、武器での攻撃だけでは、倒すことのできないものがあり、又、魔法での攻撃にも耐えるものもいます。

あなたは、それらと実際に戦うことにより、弱点を発見しなくてはなりません。そして、どのモンスターが、どの魔法に弱いかということをお憶えておく必要があります。あなたはTempleの中を探険してゆくにつれ、いろいろな物を見つけるでしょう。それらのもののいくつかは、すべての強力なFire Crystalを見つけるのに必要ですし、又、ある時にはモンスターと戦う時にあなたの手助けとなるでしょう。

あなたは、それらの物の価値と、もし可能なら、どの様に使うかを見い出さねばなりません。あなたは、Fire Crystalを手に入れた時のみ、強い魔法の使い手になり得るのです。だから、あなたは、Temple内部を捜しまわり、いかにしてFire Crystalを得られるかを考えなければなりません。

(良い心を持った戦士の方が簡単に手に入れることができます)

ひとたびFire Crystalを手に入れると、キャラクターの頭上に、Fire Crystalが表示されます。

そして、もし、あなたのキャラクターを魔法使いに育てあげるのならキャラクターの所有しているすべての武器と武装は取り去られてしまいます。

いかなる形態の魔法を使うにしても、キャラクターの魔法の強さは、消耗します。あなたはCrystalの中の輝きの数によって、どれくらい魔法の強さが、残っているかを知ることができます。また、しばらく魔法を使わなければ、体力の回復とともに、魔法の力はよみがえってきます。その様はCrystalの中に輝きが戻ってくることでたしかめることができます。

注意) "Silence" の魔法だけは、使っても、あなたの魔力は減りません。

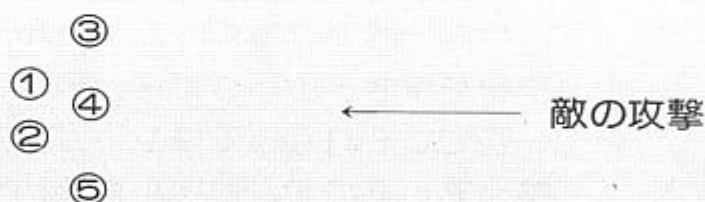
# MONSTERS

- Harpy……………人間を常食としており、その骨で巣を作ります。  
あまり強くはないが、人を襲う時は群れを成すので、  
注意が必要です。
- Devdog……………地獄から呼ばれて来た大きく凶暴な犬。
- Worm……………巨大ではあるが、本当はおとなしい砂中に住む長虫  
(ワーム)なのだが、この呪われた地下迷宮の中では、  
危険なものとなっている。
- Triman……………3つの頭をもつ植物と人間の混種、人の生き血を養  
分として体内にとりこむ。
- Balrog……………その姿を見ただけで相手は戦意を失ってしまうと言  
われる巨大な地獄の怪物達の王。
- Slug……………目の前にあるものをすべて食いつくしてしまう。地  
下の掃除屋、なにしろタフ。
- Masque……………巨大な顔面像、墮落した、ORACLE 達のなれの  
はてと言われているが、墮落しきった今でも、その  
力はあなどり難い。
- Tick……………地下にいるダニの一種だが、寺院にかかっている呪  
いと豊富な獲物とで巨大化してしまった。  
これも一匹ではなく、たくさんで襲ってくる。
- Scree……………毒粉をまきちらしながら、飛びまわる鳥。  
一匹ではそれほどではないが、たくさんでしつこく  
襲ってくるので、レベルが低いうちはダメージを与  
えられることが多い。
- Dtetyl……………するどいくちばしと強い翼を持った肉食の鳥、  
古代の始祖鳥に近く、強い翼ですばやく攻撃をかわ  
して弱いキャラクターには致命的なダメージを与える。  
る。

※ここに挙げたのは一部です。

# Hints

- 1) “The Black Onyx” では、地図作りはとても重要でした。そして、今回のゲームでもすべての階で正確に地図を作ることが重要なのです。あなたはあらゆる場所をくまなく探索しなくてはなりません、もし、入ることのできない場所や壁があっても、そこで注意深く調べ続ければ壁にある秘密の入口を見つけられるかもしれません。そして、それらのすべてを地図にマークするのです。
- 2) もし、あなたのキャラクターが魔法の使い手になれないとしたら、おそらく彼は心に欠かんがあるのでしょう。こんな場合、彼は精神的に成長し、そして Fire Crystal を持つことのできる戦士になるために何か良い事をしなくてはなりません。  
（あなたが Black Onyx を求めて旅を始めてから、今までに多くの善良な町人を殺しているとしたら、あなたは精神的に欠かんがあると見なされてしまいます。）
- 3) 手に入れた魔法の武器や経験を失ってしまうのを防ぐために、キャラクターは、ひんばんにセーブしてください。
- 4) 複数のキャラクターが冒険をしている時、ディスプレイで①と②の位置は攻撃されにくくなっています。  
キャラクター達は実際には次の様にならんでいると思ってください。



★もしゲームの途中でいきづまって、どうしても先に進めなくなったら  
質問・氏名・住所・ゲーム番号・電話番号を明記の上、B.P.S.「ヒント係」あてに、往復ハガキを送ってください。



# Trouble が生じたら……………

## “カセット版”

もしあなたのカセットゲームにトラブルが生じたら、以下のことをチェックしてください。

1. テープレコーダーのヘッド及びピンチローラーを掃除する。
2. 初めに、テープレコーダーのロードレベルを“6”にセットし、それでロードして“load error”が生じたら、少しレベルを上げるか、下げるかしてもう一度やり直してください。
3. キャラクターセーブには良質のテープを使い、セーブを行う前にカセットのリーダーテープをヘッドより先まで巻くことをわすれないでください。
4. テープのロード中には、いっさいキーボードに触れないでください。ロードの進行を止めてしまうことがあります。
5. ロードやセーブを行っている時には、他の電気製品のスイッチを入れないでください。これは、ノイズをひきおこし、悪いデータをよみこんでしまいます。

以上の点に注意して、もう一度やってみてください。

それでも作動しない場合は、当社B.P.S.まで御連絡ください。

MEMO

## \* \* Credits \* \*

We would like to thank the following people for their efforts to make this game possible:

M. Kimura	Y.Mita	Hide Suzuki
Y. Uehara	Kiku Katahira	Yoshi Katahira
E.S.P.	Hiro Suzuki	Kay Takeuchi
H-H	John Ohmori Webb	Julie Mama
Chicken Joe	H.H.1	Miki Hasegawa
M. Ushimaru	Tetsu Matsukata	

Sunday Gamers Group	Black Onyx Fan Club
K. Ohkubo	T. Kawahara
H.B. Rogers (& HBR)	C.T. Kozawa (KØZ)

And of course, all the people that helped to make "The Black Onyx"

Scenario:H.B. Rogers, C.T. Kozawa, J. Webb

Programming:H.B. Rogers C.T. Kozawa, J.Webb,

H.Suzuki, H.Harada,K.Katahira, J. Langdon

Photography:Hide Suzuki

Manual:Hiro Suzuki, Kiku Katahira, Y. Uehara,

C.T. Kozawa, T. Matsukata

**RPS**